



Bunkyo ごみダイエツト通信

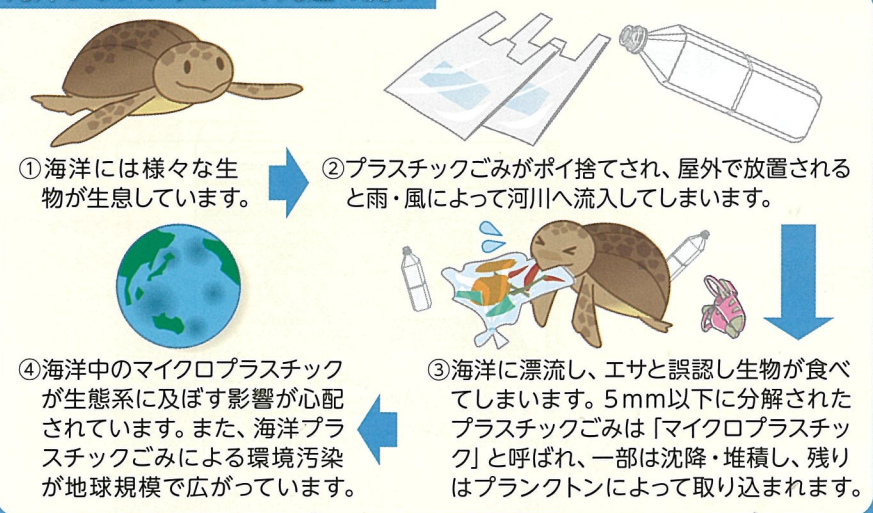
主な内容 1面 海洋プラスチックごみ問題について考えてみよう／プラスチック製買物袋の有料化／地球にやさしい生活を始めよう 2面 食材の買い出し前に
 3面 「ごみ分別案内サービス」をご利用ください!!／正しい乾電池の捨て方知っていますか? 4面 新型コロナウイルスに係るごみの収集等についてのお知らせ／ペットボトルキャップの店頭回収について

海洋プラスチックごみ問題について考えてみよう

レジ袋やペットボトルなど、プラスチックは私たちの生活にとって欠かせない存在である一方で、プラスチックごみは世界全体で約500万～1300万トン/年、国内では約2～6万トン/年が海洋に流出しているとされています。
 (出典 jambeckら: plastic waste inputs from land into ocean, Science 2015年)

これらのごみの量は、2050年までに魚の重量を上回ると予測されており、プラスチックごみの削減は世界全体で取り組むべき課題となっています。

海洋プラスチックごみ問題の流れ



世界の動き



- ・持続可能な開発目標 (SDGs) にて、「2025年までにあらゆる種類の海洋汚染を防止し、大幅に削減する」ことが掲げられています。
- ・2019年6月のG20大阪サミットにて、海洋プラスチックごみによる新たな汚染を2050年までにゼロにする目標が共有されました。
- ・プラスチック製買物袋に対して何らかの規制を設けている国は60か国以上あります。

リサイクル清掃課では
 会議・イベントでのペット飲料
 の配布を取りやめたよ



3R推進キャラクター イクルちゃん

プラスチック製買物袋の有料化(2020年7月1日から)

これらの課題を受け、2020年7月1日よりプラスチック製買物袋、いわゆるレジ袋の有料化が全国一律で開始されます(経済産業省・環境省「プラスチック製買物袋有料化実施ガイドライン」より抜粋)。

有料化される買物袋

- ① 素材がプラスチック*
- ② 持ち手がある
- ③ 袋に入れる中身が商品
- ④ 消費者が辞退できる



有料化されない買物袋

- ① 素材が紙・布
- ② 持ち手がない
- ③ 袋に入れる中身が景品や試供品など
- ④ 福袋など、袋が商品の一部であるもの



地球にやさしい生活を始めよう

私たちにできること

- 家を出る前にマイバッグを荷物に入れるよう習慣づける
- できる限りレジ袋やプラスチックストローはもらわない、断る
- マイボトルを持参する、使い回す
- ペットボトルや食品トレイは資源としてリサイクルする
- ポイ捨てをしない、させない

大量生産・大量消費から、
 「必要なモノを必要な分だけ用意する」
 生活スタイルにしていこう!



3R推進キャラクター リサちゃん

食材の買い出し前に ~少しの行動で食品ロス削減!~

令和元年6月に実施した家庭ごみの「組成分析調査」より、文京区内の可燃ごみに含まれる食品ロス(まだ食べられるのに廃棄された食品)は推計約1998トン、そのうち手つかずで直接廃棄された食品は推計約641トンでした。右の写真は、その一部です。



※令和元年度組成分析調査より

まだ食べられるものが
たくさんあるね。もったいない!



そう思ったら、食品ロス削減のチャンス!

買い出しの前に!

立ち止まって、以下の行動をしてみませんか?
ほんの少しの行動が食品ロス削減に!

1 まず冷蔵庫をチェック!

- **大まかに食材の場所を決める**
食材の有無が一目でわかります。
家族と一緒に、大まかに決めるのがポイント♪
- **棚の奥や野菜室をチェック!**
食材が眠ってませんか?
使い切りメニューは、「消費者庁のレシピ」などを参考に!
- **消費期限・賞味期限の近いものを手前へ**
- **保存容器は中身が見えるものに**

うちは、毎日食べるヨーグルトは、
3段目の棚の右端♪



冷気が
行き渡るように
冷蔵庫は
ゆったりと

冷気を
逃がさないように
冷凍庫は
詰めて

2 今ある食材で作れる料理をイメージ

3 足りない食材をメモする

買い物時にメモとマイバッグを持参し、必要な分だけ買い足します。

必要な量だけ買うことで、
自分以外の必要とする方にも
食品が行き渡るね!



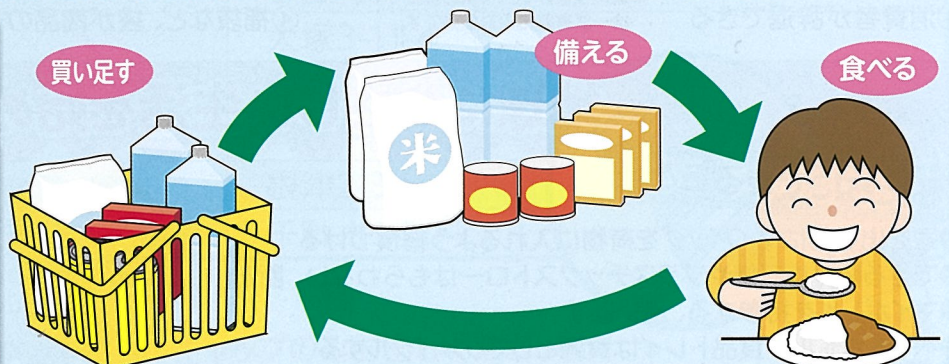
レトルトのご飯とミートソース、
冷蔵庫のチーズでドリアにしよう♪
あと一品は…

やってみましょう、ローリングストック

備蓄用の食品を「食べたらいっぱい買い足し」で、災害時だけでなく、買い物にいけない日等も大活躍!

ここがPoint!

- **置き場所を決める**
(期限が見える、使ったことがわかるところに)
- **色々な味を用意する**
(飽きずに食べられます)
- **古いものから使う**
- **普段から備蓄食品の料理を取り入れる**



チャットボットによる「ごみ分別案内サービス」をご利用ください!

ごみの分別や収集等、ごみに関する簡単な質問に3R推進キャラクターの「リサちゃん」が24時間365日、会話形式でお答えします。利用方法は以下の2通りあります。

緊急時の収集についてのお知らせ等も配信しているよ!

●LINEアプリからアクセス

「文京区資源環境部リサイクル清掃課」で検索するか、右記QRコードからお友達になる。



●ホームページからアクセス

右記QRコードから区ホームページの「リサイクルとごみ」画面にアクセスして、画面右下の「リサちゃん」をクリックする。



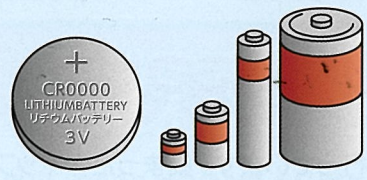
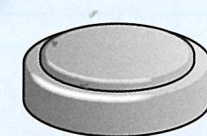

リサちゃん

正しい電池の捨て方知っていますか?

令和元年度チャットボットの質問数ランキング1位の「電池」の捨て方について紹介します。特に近年話題になっている「リチウムイオン電池」などの小型充電式電池は、誤った取扱いで火災等につながるおそれがあるため、大変危険です。

下記の「電池の捨て方」をご確認の上、正しい方法で廃棄くださいますよう、ご理解とご協力をお願いします。

●電池の捨て方

| | 乾電池(一次電池) | ボタン電池 | 小型充電式電池 |
|---------|--|--|---|
| 種類 | <ul style="list-style-type: none"> マンガン電池 アルカリ電池 リチウム電池 コイン型リチウム電池 <p>※セロハンテープやビニールテープを貼って絶縁してからお出してください</p>  | <p>ボタン型をした、</p> <ul style="list-style-type: none"> 酸化銀電池 空気電池 アルカリボタン電池  | <ul style="list-style-type: none"> ニカド電池 ニッケル水素電池 リチウムイオン電池  <p>※イラストのようなリサイクルマークが目印です!</p> |
| 拠点での回収 | <p>区の施設に設置された、乾電池回収ボックス(コンテナ)にお出してください</p> <p>(回収場所の詳細) 詳細は区ホームページからご確認ください</p>  | <p>電器店等に設置されたボタン電池回収缶にお出してください</p> <p>(回収場所の詳細) 一般社団法人電池工業会 http://www.botankaishu.jp/m/top.php</p> | <p>リサイクル協力店に設置された小型充電式電池リサイクルBOXにお出してください</p> <p>(回収場所の詳細) 一般社団法人JBRC https://www.jbrc.com/general/recycle_kensaku/ ※モバイルバッテリーは本体ごと回収しています</p> |
| 集積所での回収 | <p>(回収拠点まで持っていくことが困難な場合) 不燃ごみの日に他の不燃ごみの袋とは分けて、中身が分かる袋(透明もしくは半透明の袋)に入れて、朝8時までにお出してください</p> | <p>※集積所での回収は行っていません</p> | <p>※集積所での回収は行っていません</p> |

新型コロナウイルスに係るごみの収集等についてのお知らせ

ごみと資源の回収は、区民のみなさまの生活を維持するために必要不可欠な業務です。

ご自身の感染リスクを減らすとともに、ごみや資源の収集を安全に継続して行えるよう、改めて正しいごみの分け方・出し方の徹底にご協力をお願いします。

なお、今後の状況の変化等により、やむを得ず「収集できない」場合は、区でお知らせします。

ごみを出すときの注意点

- ごみ袋はしっかり縛ってから出してください ●ごみ袋の空気を抜いてから出してください
- 生ごみは水切りをしてから出してください

また、マスク等を捨てる際には、「ごみに直接接触れない」「ごみ袋はしっかりしばって封をする」「ごみを捨てた後は手を洗う」ことを心がけましょう。

新型コロナウイルスなどの感染症の感染者又はその疑いのある方の使用済みマスク等の捨て方

新型コロナウイルスなどの感染症に感染した方やその疑いのある方がご家庭にいらっしゃる場合、鼻水等が付着したマスクやティッシュ等のごみを捨てる際は、以下のことを心がけてごみを出しましょう。

①ごみ箱にごみ袋をかぶせ、
いっぱいにならないように
しましょう！

ごみは、いっぱいになる前に早めに出しましょう。



②ごみに直接接触することのないよう、
しっかり縛って出しましょう！

ごみは、空気を抜いてからしっかり縛って出しましょう。万一、ごみが袋の外面に触れた場合や、袋が破れている場合は、ごみ袋を二重にしてください。



③ごみを捨てたあとは
しっかり手を洗いましょう！

石けんを使って、流水で手をよく洗いましょう。



※環境省作成チラシ「新型コロナウイルスなどの感染症対策のためのご家庭でのごみの捨て方」より抜粋

新型コロナウイルス感染者やその疑いがある方が使用した資源については以下のとおり処理してください。

ペットボトル 可燃ごみ（燃やすごみ）として出してください。

缶、びん 感染する力がなくなるとされる期間が3日程度であることから、1週間程度待ってから出してください。

また、新型コロナウイルス感染者でなく感染の疑いがない方が使用したものはこれまでどおり分別して資源の日に出すようにお願いします。

お問い合わせ先 文京清掃事務所 TEL 3813-6661 リサイクル清掃課 TEL 5803-1184

ペットボトルキャップの店頭回収について

区では資源の有効活用を図るため、ペットボトルキャップの店頭回収を行っています。集まったキャップは資源再利用業者に引き渡し、可能なものは売却しています。

●店頭回収実施店舗（令和2年4月時点）

| | |
|-------------|------------|
| 清水商店 | 小石川3-3-3 |
| 神谷青果店 | 小石川3-35-8 |
| Yショップ三河屋 | 小日向1-18-21 |
| 高沢屋酒店 | 大塚3-11-4 |
| 大塚酒店 | 湯島2-24-10 |
| 高崎屋商店 | 向丘1-1-17 |
| タウンショップよしのや | 根津2-33-12 |
| 大銀ストアー | 千駄木1-20-7 |

①軽くすすいでお出してください

②ご持参されたビニール袋を外し、ペットボトルキャップのみお出してください

