

Bunkyo ごみダイエット通信



主な内容 1面 食品ロス削減 2面 区制70周年記念「ぶんきょうecoカルタ70」入選作品発表
3面 イベント報告(夏休みバス見学会、集団回収表彰) 4面 モノプラン進捗状況、年末のごみ収集

こんなことはありませんか？

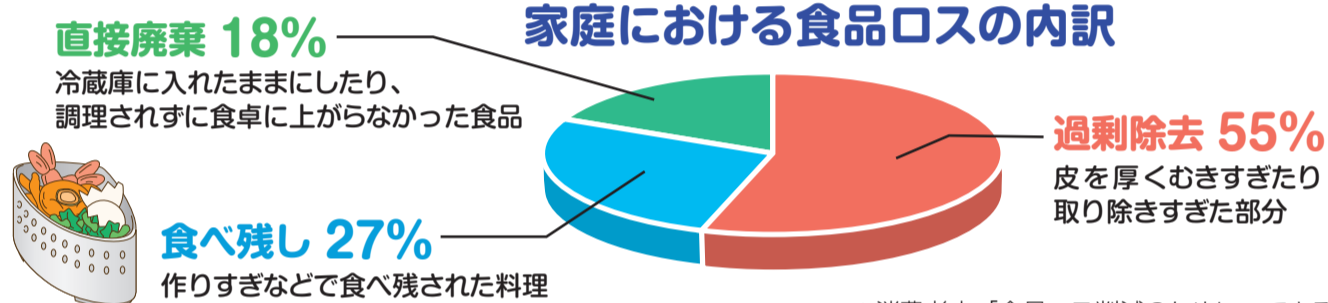
- ✓ 「安売りの食材を買いすぎて使い切れなかった」
- ✓ 「台所や冷蔵庫を整理していたら賞味期限切れの食品が出てきた」
- ✓ 「飲食店で大盛りを頼んだけど食べきれなかった」

➡これらはすべて「食品ロス」になります！



食品ロスとは？

まだ食べられるのに捨てられてしまう食品のことを指します。調理されずに直接廃棄された食品の一部 ➡



●平成26年文京区ごみ組成分析調査



※消費者庁「食品ロス削減のために、できることから始めよう」チラシより参照

家庭でできる工夫

- ①野菜の望ましい保存方法を知る
- ②冷蔵庫の収納方法を工夫する
例：賞味期限の近いものから手前にしまう
中身の見える容器に入れておく
モノの収納位置を決めておく
- ③買い物の仕方を工夫する
例：冷蔵庫の中にある食品を書いて貼っておく

..... 野菜の保存方法

- ほうれんそう・小松菜**
➡湿らせた紙などで包んでから冷蔵庫で保存しましょう
- キャベツ・レタス**
➡芯の部分から傷みはじめるので、芯をくりぬきこの部分を湿らせたキッチンペーパーなどをあてて、湿らせた紙やラップで包むかビニール袋に入れて保存しましょう。
- 白菜**
➡紙などに包み、冷蔵庫で保存しましょう。
- トマト**
➡まだ青い部分があるときには室温で保存し、赤くなってから冷蔵庫に入れましょう。
- きゅうり**
➡水気をふきとってからラップで包むかビニール袋に入れて冷蔵庫で保存しましょう。水分の多い野菜なので、冷やしすぎや乾燥に注意しましょう。

※農林水産省ホームページ「野菜の扱い方」参照

外食・宴会でできる工夫



- 料理の量を調節できるお店では希望の量を伝えましょう。お店によっては小盛り・普通・大盛りで料金設定しているところもあります。
- 「宴会五箇条」を実践する。

- ① 食べられる分だけ注文する
- ② 幹事さんから「おいしく食べきましょう」の呼びかけ
- ③ 開始30分、終了10分は料理をしっかり食べる「食べきりタイム」
- ④ 食べきれない料理は仲間で分け合う
- ⑤ それでも食べきれなかった料理は、お店の方に確認して持ち帰る

その他できる工夫

- 買いすぎたもの、いただきものなど、消費しきれない食品は **フードドライブ** をご活用を！

フードドライブとは？

未利用・未開封食品の回収。リサイクル清掃課窓口でも実施しています。品目、消費期限に条件がありますので、詳細は区ホームページをご覧ください。

 <p>あ ありがとうございます ゴミの回収 分別するよ</p> <p>窪町小学校 2年 矢野 マリア</p>	 <p>い いつも 持とうよ エコバッグ</p> <p>窪町小学校 4年 小野山 あれん</p>	 <p>う 裏紙も 資源となって リユースだ</p> <p>林町小学校 4年 渡部 悠介</p>	 <p>え 鉛筆は キャップ使って 「長い友」</p> <p>筑波大学附属小学校 5年 恒松 望花</p>	 <p>お オゾン層 地球を守る 大事な役目</p> <p>誠之小学校 5年 糸永 至宏</p>
 <p>か 紙はリサイクル 豊かな木々を 守ろうよ</p> <p>湯島小学校 4年 松本 幸歩</p>	 <p>き 給食は 残さず食べよう 元気よく</p> <p>小日向台町小学校 5年 河野 結菜</p>	 <p>く 工夫しよう 地球に優しい 環境作り</p> <p>日本女子大学附属豊明小学校 5年 丸山 愛茉莉</p>	 <p>け 携帯電話 生まれ変わって 金メダル</p> <p>根津小学校 1年 田代 麻悠里</p>	 <p>こ 心がけよう 毎日の分別</p> <p>湯島小学校 4年 三浦 璃子</p>
 <p>さ 3R 守れば地球が 青くなる</p> <p>筑波大学附属小学校 5年 内田 百合子</p>	 <p>し 食品は 食べる量だけ 買しましょう</p> <p>小日向台町小学校 2年 川崎 逸希</p>	 <p>す 水道水 無駄遣いせず 使おうよ</p> <p>湯島小学校 4年 間宮 凪</p>	 <p>せ 洗濯は お風呂の残り湯 再利用</p> <p>柳町小学校 5年 矢部 ゆず</p>	 <p>そ 育てよう 家族みんな 緑のクローラー</p> <p>誠之小学校 5年 那須 百花</p>
 <p>た 太陽と 米のとき汁で おいしく育つよ ゴーヤの美</p> <p>明化小学校 6年 長谷川 大樹</p>	 <p>ち 小さくなった ボクの服 お友達にあげれば ピットリだ</p> <p>東京学芸大学附属竹早小学校 1年 迫田 寛太郎</p>	 <p>つ 使い過ぎは 地球を汚す</p> <p>小日向台町小学校 5年 廣岡 宙也</p>	 <p>て 電気を 無駄遣いしない</p> <p>駒本小学校 1年 かわまがり けいと</p>	 <p>と 東京都 打ち水日和 おもてなし</p> <p>日本女子大学附属豊明小学校 4年 飯尾 むつは</p>
 <p>な 何度でも 使えるびんを 使用しよう</p> <p>湯島小学校 4年 大山 まなか</p>	 <p>に 日本、エコな区 目指そう 文京区</p> <p>お茶の水女子大学附属小学校 5年 武田 和子</p>	 <p>ぬ 布きれを 雑巾にして 再利用</p> <p>誠之小学校 5年 岡部 一里</p>	 <p>ね 姉さんの 自転車おさがり カッコいい</p> <p>本郷小学校 2年 中村 薫</p>	 <p>の 残さず食べよう 朝昼晩ごはん</p> <p>誠之小学校 1年 町田 美結</p>

ごみを減らすために工夫しているお店の取り組みを紹介します。

区内のごみ削減に向けてご協力いただいている店舗を「リサイクル推進協力店」として登録し、区民の皆様にお知らせしています。



左シールが張ってあるお店はリサイクル推進協力店です。(取り組み内容はお店によって異なります)

すずの木ベーカリー



入口



切り落としたパンの耳で作ったクルトン

サミットストア千駄木



店頭回収

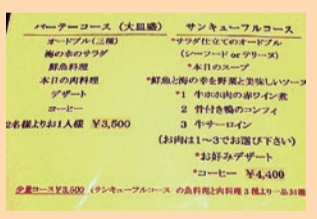


売り場

スクアールビストロ



入口



少量コースを表示したメニュー

- 業種: パン屋
- 所在地: 文京区本郷2-29-10
- 営業時間: 11時～19時 (パンが売り切れた場合にははやめに営業を終了することもあります)
- ☎ 03(3818)1728
- 取り組み:
 - ・1つの材料を複数のアイテムに使用し消費期限内に使い切る
 - ・切り落としたパンの耳はダイス状にカットしてクルトンにして再生
- お店のおすすめポイント:
 - ・イーストは使用せず、天然酵母のみで長時間発酵させたパンを焼いています
 - ・食パンは、卵やバター等乳製品を使用していないため、離乳食としてお買い求めいただくお母様も多くいらっしゃいます。
 - ・材料を吟味し、身体に優しく安心安全なパン作りを心がけております

- 業種: スーパーマーケット
- 所在地: 文京区千駄木3-22-11
- 営業時間: 9時～24時
- ☎ 03(3824)0694
- 取り組み:
 - ・段ボール、紙ごみ、発泡スチロール、魚の内臓や肉の脂身のリサイクル
 - ・詰め替え用品の販売
 - ・紙パック、トレイ・ペットボトル、ペットボトルキャップの店頭回収
- お店のおすすめポイント:
 - ・どの時間帯に来てもお客様が必要なものを満足に購入できるよう取り揃えています。
 - ・「お弁当・お惣菜大賞2017」井部門最優秀賞受賞
 - ・話題の新商品や料理のコツなど、メールでお得情報をお知らせします。(ポイントカード会員限定)

- 業種: レストラン
- 所在地: 文京区千石4-45-18
- 営業時間: 11時30分～14時
- ☎ 03(3945)6821
- 取り組み:
 - ・お客様の要望に合わせた量で料理を提供
 - 例: A (女性用) B (男性用) C (大盛り) G (年配の方用) に分類
- 魚の内臓などの回収を専門業者に依頼し、飼料にする
- お店のおすすめポイント:
 - ・伝統のフレンチだけでなく、田舎料理やイタリアンテイストも取り入れて提供
 - ・野菜たっぷりのサービスランチあり
 - ・アットホームな店内と老若男女に愛される店づくりを目指しています。

区制70周年記念

<p>は</p> <p>はぎれを リメイク 思い出重ね</p> <p>柳町小学校 6年 今津 知萌世</p>	<p>は</p> <p>ビニールの 袋はきつぱり いりません</p> <p>湯島小学校 3年 中尾 咲貴</p>	<p>ひ</p> <p>風呂あがり クラーにつけず うちわ持つ</p> <p>柳町小学校 2年 矢吹 佳穂</p>	<p>ふ</p> <p>へちま植えて 緑のカーテン 作ろうよ</p> <p>林町小学校 3年 森田 美有</p>	<p>ほ</p> <p>ほうきで お掃除 簡単に</p> <p>柳町小学校 1年 佐山 奈都</p>
<p>ま</p> <p>遊ぶよ ecoカルタ</p> <p>筑波大学附属小学校 2年 八尾 結花</p>	<p>み</p> <p>緑のカーテン 私と一緒に ぐんぐんのびろ</p> <p>筑波大学附属小学校 5年 鈴木 美桜</p>	<p>む</p> <p>無駄なく 無理なく リサイクル</p> <p>千駄木小学校 3年 福知 芽衣</p>	<p>め</p> <p>目を光らそう 資源ゴミ</p> <p>さきちゃんちなによっかクラブマインクラブ有志4名(曙川小学校 5年)</p>	<p>も</p> <p>もっと 捨てるもの少なく 食べるもの多く</p> <p>誠之小学校 1年 上水 知花</p>
<p>ら</p> <p>ラッピング 豪華な紙より 心で包もう</p> <p>筑波大学附属小学校 5年 川村 将輝</p>	<p>り</p> <p>リサイクル 地球の未来を 守ろうよ</p> <p>日本女子大学附属豊明小学校 4年 阿部 珠美伶</p>	<p>る</p> <p>ルールをね 守るとみんな エコ名人</p> <p>駒本小学校 5年 岡 莉恵子</p>	<p>れ</p> <p>冷蔵庫 開けっぱなしは やめよう</p> <p>駕籠町小学校 2年 瀬々 奈穂</p>	<p>ろ</p> <p>ロス減らす 大切なのは 日々の積み重ね</p> <p>駕籠町小学校 4年 井出 あお</p>
<p>や</p> <p>野菜は 皮まで おいしい力</p> <p>誠之小学校 4年 中里 美玖</p>	<p>ゆ</p> <p>ゆったりと Bーぐるまで まち探検</p> <p>青柳小学校 1年 須之内 瑞紀</p>	<p>よ</p> <p>よいいどん みんなで楽しく ゴミ拾い</p> <p>昭和小学校 6年 赤城 優果</p>	<p>わ</p> <p>分けましよう 燃える 燃えない 資源ゴミ</p> <p>関口台町小学校 4年 大倉 理桜</p>	

表彰式当日に
最優秀賞1点、
優秀賞2点の
発表があるよ♪
どの作品が
選ばれるのかな？

表彰式・カルタ大会 & パネル展示

表彰式・カルタ大会
 日 時：平成29年12月10日(日)13時～15時(12時30分開場)
 場 所：スカイホール (シビックセンター26階)

ecoカルタ入賞作品パネル展示
 日 時：平成29年12月10日(日)10時30分～16時
 場 所：アートサロン (シビックセンター1階)



リサイクル夏休みバス見学会を実施しました



見学前の講義 リサイクル工作

8月23日(水)にリサイクル夏休みバス見学会を実施しました。
 あらかわりサイクルセンターでは、ペットボトルやトレイの処理行程の見学とリサイクル工作を行いました。また、東洋ガラス千葉工場では、使い終わった空きびんが、細かく砕かれてびんの原料になって新たなガラスびんになったり、きれいに洗った状態でリユースされるなど、ガラスびんの再生する工程を見学しました。
 参加者は大人も子どもも熱心にスタッフの話に耳を傾け、メモを取るなど、普段私たちが分別している資源が処理される工程を熱心に見学しました。

参加者の感想

もっとリサイクルに取り組みたくなった

現場の苦勞も見えたので分別の大切さが理解できた

実際に足を運ぶことができてよかった

洗ってきれいにしておけば現場の方も仕事がしやすくなるね！

今年度のバス見学会から参加費が無料となり、40名募集のところ合計77名の応募がありました。
 来年のバス見学会にも沢山のご応募をお待ちしております。



集団回収団体に感謝状を贈りました

8月19日、シビックセンター地下2階の区民ひろばで行ったステージ・エコ会場において、資源の回収実績が多かった集団回収の団体に区長から感謝状をお贈りしました



総回収量が多かった団体	回収量	1世帯当たりの回収量が多かった団体	回収量
千駄木二丁目東町会	41,130kg	後楽共栄会	1,422kg
向丘一丁目上町会リサイクル	40,195kg	湯島切通町会	293kg
上千駄木町会婦人部	35,970kg	小田急目白台マンション管理組合	241kg
本郷五丁目町会	35,600kg	赤門前町会いなり横丁	238kg
アトラスター-小石川住宅管理組合	32,101kg	古川松ヶ枝町会婦人部	237kg

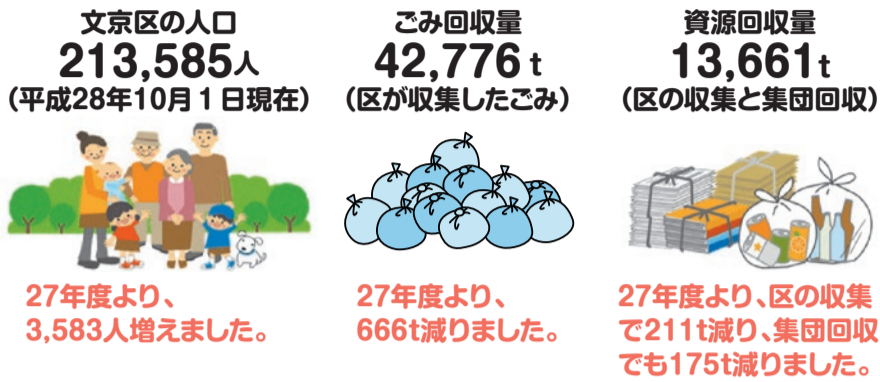
町会、自治会、マンション、社宅、PTA、子ども会など10世帯以上で資源回収のグループをつくり、回収業者と品目等を決めた上で、区に団体登録をして下さい。

区では回収量に応じた報奨金(1kgにつき6円)を団体にお支払いします。

***** 皆様の登録をおまちしております! *****

28年度 「ごみ・資源」の処理に これだけのお金がかかりました

28年度の人口とごみ・資源回収量は…



ごみと資源の処理に使った総額は…

27億9,054万円

この総額を文京区の全人口で割ると、赤ちゃんを含めて一人当たり**13,065円**を負担していることになります。

これをそれぞれ1人あたりの経費でみると…

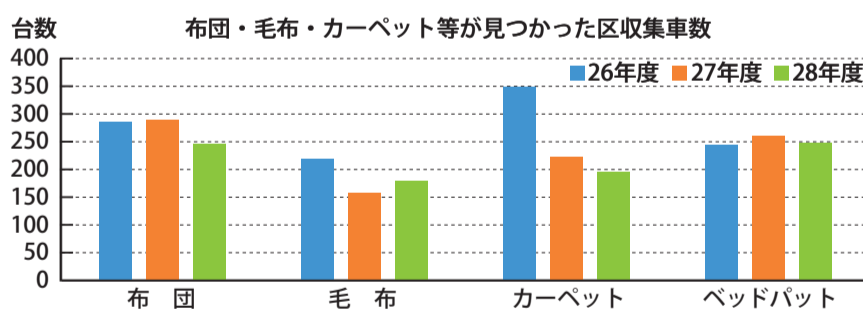


このように、ごみと資源の処理にはたくさんの経費を必要とし、特にごみ処理にかかる比率が大きくなっています。区民のみなさんにしていただく分別の徹底や3Rの実践がごみの減量につながります。引き続き皆様のご協力をお願いします。

収集職員からのお願い

布団・カーペット類は粗大ごみ

布団・カーペット・ベッドパット・毛布等は裁断しても清掃工場での処理に障害が起きるなど、トラブルの原因となるため粗大ごみ扱いとなります。ごみの適正処理にご協力をお願いします。



ごみを多量に出すと有料に…

1回で出せる家庭ごみの量は、**45ℓ袋で4袋まで**です。これを超えて出す場合は**有料**になります。多量のごみを出す時はなるべく日を分けて出してください。やむを得ず一度に出す場合は、事前に文京清掃事務所へご相談ください。

スプレー缶・カセットボンベは使い切ろう

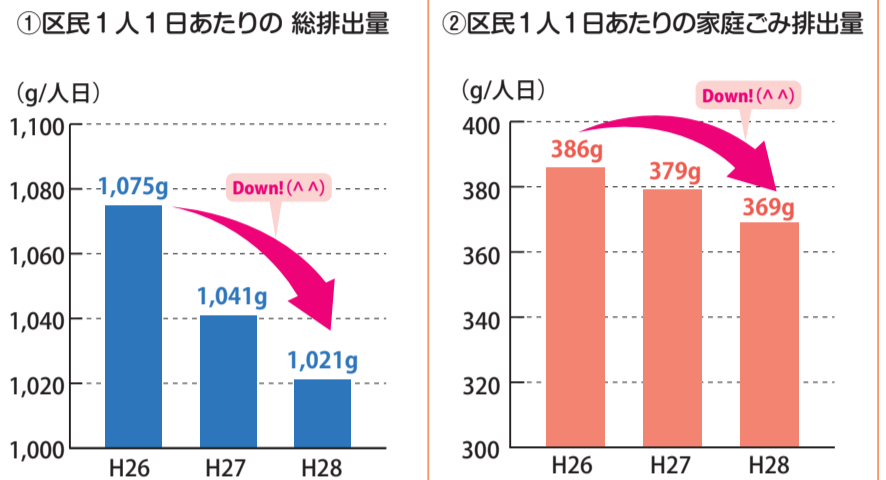
スプレー缶やカセットボンベをごみに出す際、中にガスが残ったままのものが見受けられます。ガスが残ったまま出されると、運搬や処理の過程で火災の原因になります。必ず中身を使い切って、穴をあけずに**資源の日**に出してください。やむを得ず使い切れない場合は、収集職員へ直接手渡すか、中身の見える袋などに入れ、「**キケン**」と書いて、**不燃ごみの日**にほかのごみと分けて出してください。

◎文京清掃事務所 ☎(3813)6661

モノ・プラン文京(文京区一般廃棄物処理基本計画)の進捗状況をお知らせします

平成23年に策定した現在のモノ・プラン文京は、平成23年度から32年度までの10年間に行う、区のリサイクル清掃事業の方向性や取組み等を示した計画です。モノ・プラン文京では、ごみと資源量の目標値を掲げており、これらを達成するため、進捗状況を管理しています。また、「①区民1人1日あたりの総排出量」については中間年度見直し(27年度)で新たに設定しました。28年度の結果は次のとおりとなりました。

28年度実績実績



総排出量に含まれる事業系ごみは減っていません。引き続きごみ減量にご協力をお願いします。

あと少し…目標に向けて少しずつ減らしていきましょう。

これからも、区民や事業所のみなさんには分別の徹底・ごみの減量にご理解・ご協力を重ねてお願いいたします!!



年末年始のごみ収集

**12月31日(日)から1月3日(水)は
ごみ収集をお休みします。**

粗大ごみは申込制です。

毎年年末は粗大ごみの収集の申込みが多くなります。早めのお申し込みをお願いいたします。

粗大ごみ受付センター

●電話による申し込み ☎03(5296)7000

年末は12月28日(木)午後7時まで

年始は1月4日(木)午前8時から受付を行っております。

●インターネットによる申し込み

<http://sodai.tokyokankyo.or.jp/index.aspx>

年末は12月28日(木)午後11時59分まで

年始は1月4日(木)午前0時から受付を行っております。



種別	収集日	年末とり納め	年始とり始め
可燃ごみ	月・木収集地区	12月28日(木)	1月4日(木)
	火・金収集地区	12月29日(金)	1月5日(金)
	水・土収集地区	12月30日(土)	1月6日(土)
不燃ごみ	月2回	12月28日(木)まで曜日どおり	1月4日(木)から曜日どおり
資源	週1回	12月30日(土)まで曜日どおり	1月4日(木)から曜日どおり

・年末年始はごみ量が増えます。ごみは必ず**午前8時**までに集積所に出しましょう。
・年末最後の収集が終わると、集積所の看板に「年内終了」のステッカーを貼ります。**年始最初の収集日まで、ごみを出さないでください。**