

# コミュニティバス利用実態調査 報告書

平成 25 年 3 月

文 京 区

## 目 次

■ 調査目的と方法	1
1．調査目的	1
2．調査対象・調査実施日	1
3．調査方法	2
■ 乗降客調査（千駄木・駒込ルート）	4
1．全体集計	4
（1）一日乗車人数	4
（2）一便あたり乗車人数	4
（3）時間帯別乗車人数	5
（4）前回調査との比較	7
2．バス停別集計	7
3．OD集計	9
（1）平日	9
（2）土曜	11
（3）日曜	13
4．区間別集計	15
（1）終日	15
（2）時間帯別	18
5．平均乗車区間数	25
■ 乗降客調査（目白台・小日向ルート）	26
1．全体集計	26
（1）一日乗車人数	26
（2）一便あたり乗車人数	26
（3）時間帯別乗車人数	27
2．バス停別集計	29
3．OD集計	30
（1）平日	30
（2）土曜	32
（3）日曜	34
4．区間別集計	36
（1）終日	36
（2）時間帯別	39
5．平均乗車区間数	46

■ バス停留所別乗降調査	47
1．白山下	47
(1) 利用者数	47
(2) 利用者の意見	47
2．服部坂下	48
(1) 利用者数	48
(2) 利用者の意見	48
3．文京シビックセンター（春日駅前）	48
(1) 利用者数	48
(2) 利用者の意見	49
■ 運行時間調査	50
1．千駄木・駒込ルート	50
(1) 一周運行時間	50
(2) 白山下乗り継ぎ状況	54
2．目白台・小日向ルート	55
(1) 一周運行時間	55
(2) 服部坂下乗り継ぎ状況	59
(3) 文京シビックセンター（春日駅前）乗り換え状況	59
< 資料編 >	63

# 調査目的と調査方法

## 1. 調査目的

本調査は、文京区コミュニティバスBーぐる（以下「Bーぐる」という。）の運行計画等の改善や利用促進策の計画・実施にあたっての基礎資料とするため、Bーぐるの利用状況や運行状況を把握することを目的として実施した。

なお、本調査と同様の調査を平成19年度、平成21年度で行っている。よって第一路線である千駄木・駒込ルートについては3回目となり、平成22年度から運行した目白台・小日向ルートは初めての調査となる。

## 2. 調査対象・調査実施日

千駄木・駒込ルート、目白台・小日向ルートの2路線、始発から終発までの全便を対象に全バス停留所の乗降客数をカウント調査した。

各ルートの運行概要は表1-1-1のとおりであり、千駄木・駒込ルートは始発や終発を除いた通常運行（文京01番）38便、千駄木始発（文京02番）1便、最終千駄木止まり（文京03番）1便、早朝対応（文京05番）3便で構成されている。目白台・小日向ルートは1文京シビックセンター（春日駅前）を起終点とする39便である。

なお、Bーぐるで使用している車両は、千駄木・駒込ルートが三菱ふそうエアロミディME（定員34名）、目白台・小日向ルートは日野ポンチョ（定員36名）、いずれも小型ノンステップバスである。

調査日は特異日や特殊要因による影響を避けるため、Bーぐるの沿線で大きな催事（東京ドームのイベントや沿線の寺社の祭礼など）がない日を選定し実施した。

平日 平成24年11月7日（水）

土曜 平成24年11月10日（土）

日曜 平成24年11月25日（日）

表 1-1-1 運行概要

	千駄木・駒込ルート				目白台・小日向ルート
系統番号	文京 01 番	文京 02 番	文京 03 番	文京 05 番	文京 04 番
起点	ラクーア	千駄木駅 (団子坂下)	ラクーア	文京シビックセンター (春日駅前)	文京シビックセンター (春日駅前)
終点	ラクーア	文京シビックセンター (春日駅前)	千駄木駅 (団子坂下)	ラクーア	文京シビックセンター (春日駅前)
始発時刻	7時 11 分	7時 12 分	19時 51 分	7時 00 分	7時 16 分
終発時刻	19時 31 分	7時 12 分	19時 51 分	7時 40 分	19時 56 分
運行便数	38 便	1 便	1 便	3 便	39 便
使用車両	三菱ふそうエアロミディ ME (4 台)				日野ポンチョ (4 台)

### 3. 調査方法

各バスに調査員 2 名が乗車し、1 名が調査票 (図 1-1-1) を乗車時に手渡しし、降車時に他の 1 名が停留所番号と性別・年代 (未就学児、学生、一般、高齢者を目視により判断) を記載して回収する方法により、各停留所で乗降する利用客数をカウントし、その結果にもとづき OD 表 を作成した。

なお、千駄木・駒込ルートの「11 白山下」での乗り継ぎ、目白台・小日向ルートの「6・21 服部坂下」での乗り継ぎ、「1 文京シビックセンター (春日駅)」での乗り換えについては、降車時に調査票を回収せず、乗り継ぎ・乗り換え後のバスを下車する際に回収することで対応した。(調査票に記載された時刻が異なり、通常は乗車時の停留所番号よりも降車時の番号が大きくなるが、乗り継ぎ・乗り換えをした場合は番号が小さくなるので、判別可能になる)。

男 性		女 性	
子	10:11 発	子	子
学		学	
般	6	12	般
高			高

図 1-1-1 調査票のイメージ

起終点調査。トリップの起点 (Origin) と終点 (Destination) の組合せを 1 トリップとして、トリップ数をカウントする。あわせて利用した交通機関や目的等の情報も調査することもある。自動車を対象としたものは自動車 OD 調査、人 (パーソン) を対象にしたものはパーソントリップ調査と呼ばれている。

なお、以降の分析は年代や時間帯別に集計を行っている箇所があり、それぞれの区分は以下のとおりとする。

<年代区分>

未就学児	有料で乗車した未就学児（6歳未満）で、同伴乗車で無料となった未就学児を除く
学生	小学生・中学生・高校生・大学生（目視で判断）
一般	未就学児・学生・高齢者区分以外の者
高齢者	おおむね60歳以上（目視で判断）

<時間帯区分>

	千駄木・駒込ルート	目白台・小日向ルート
朝	文京シビックセンター（春日駅前）7:00 発・千駄木 7:12 発～ラクーア 9:51 発	文京シビックセンター（春日駅前）7:16 発（始発）～9:56 発
日中	ラクーア 10:11 発～15:51 発	文京シビックセンター（春日駅前）10:16 発～15:56 発
夕方以降	ラクーア 16:11 発～19:51 発（終発）	文京シビックセンター（春日駅前）16:16 発～19:56 発（終発）

# 乗降客調査(千駄木・駒込ルート)

## 1. 全体集計

### (1) 一日乗車人数

一日あたりのBーぐる利用者数は、平日 1,502 人、土曜 1,512 人、日曜 1,415 人であった。平日と土曜の利用がほぼ同人数である点や日曜が平日・土曜に比べて約 100 人少ない点等、前回調査(平成 21 年度)とほぼ同様の傾向がみられている。

利用者の性別をみると、平日で男性 32.5%に対し女性 67.5%であり男女比はおよそ 1:2 となるが、土曜や日曜になると男性の比率が上昇し、土曜で 36.9%、日曜で 43.7%となっている。

年代別には、いずれの曜日も一般が最も多く過半数を占めており、次いで高齢者が 40%前後で、両者を合わせると全体の 90%以上を占めている。学生は平日で 4.4%、土曜・日曜ではやや増加している(表 3-1-1)。

表 2-1-1 乗車人数(性別・年代別)

		平 日		土 曜		日 曜	
		人数(人)	割合(%)	人数(人)	割合(%)	人数(人)	割合(%)
全 体		1,502	100.0	1,512	100.0	1,415	100.0
性 別	男 性	488	32.5	558	36.9	618	43.7
	女 性	1,014	67.5	954	63.1	797	56.3
年代別	未就学児	21	1.4	6	0.4	23	1.6
	学 生	66	4.4	105	6.9	87	6.1
	一 般	802	53.4	809	53.5	811	57.3
	高齢者	613	40.8	592	39.2	494	34.9

小数点第二位を四捨五入したため、割合の合計が 100 にならない場合がある。

### (2) 一便あたり乗車人数

千駄木・駒込ルートは 20 分間隔のパターンダイヤ(平日・土曜・日曜祝日共通)で運行されており、「6 ラクーア」を起終点とする一部片方向の循環路線で一周の所要時間は 69 分である。11 分の時間調整を含め 80 分を一単位とするローテーションを組み、一日 4 台体制で運行されている。なお、始発便と最終便は途中の「17 千駄木駅(団子坂下)」発着であるため、

各バス停留所に発着する便数としては一日 39 便となる。

前述した一日乗車人数を一便あたりの乗車人数に換算すると、平日 38.5 人、土曜 38.8 人、日曜 36.3 人であり、単純にみればバスが一周する間に定員(34 名)に対して乗客が 1 回転以上していることになる(表 2-1-2)。

またバス一台あたりの乗車人数では調査を実施した 3 日間とも 350 人/台・日を超しており、文京区で定めている運行支援の目安 を大きくクリアしている。

表 2-1-2 一日あたり乗車人数

	平日	土曜	日曜
一日乗車人数(人)	1,502	1,512	1,415
同 一便あたり(人/便)	38.5	38.8	36.3
同 バス一台あたり(人/台)	375.5	378.0	353.8

### (3) 時間帯別乗車人数

一便あたりの乗車人数を時間帯別にみってみる。なお、ここでの乗車人数は各便のばらつきを平準化し全体の傾向を見るため 1 時間(3 便)ごとに平均した数値とする。(各便のデータは資料編 67 頁参照)

平日は朝から夕方・夜間までほぼ終日 40 人前後の乗車人数となっている。最も混雑する時間帯は 15～16 時台で 1 便あたり 47～48 人が乗車している。

土曜は朝の 7～8 時台と夕方 16 時台以降は平日より乗車が少なく、乗車のピークは 12～15 時台で、この間は 50 人を超える時間帯もあり常時混雑した状況になっている。

日曜は朝 7～9 時台の乗車は少ないが、その後は 12 時台のピークに向けて増加し 14 時台までは 50 人を超える時間帯となっている(図 2-1-1)。

なお、土曜・日曜は平日に比べて時間帯による乗車人数の変動が大きく、ピーク時の乗車人数も多い傾向がみられる。

---

B-ぐるは、バス事業者の自主運行を基本とし、区は調査・広報等の側面的支援及び補助金の交付を行っている。バス事業者が持続的にバス事業を行うためには採算性を高めることが重要である。また、区が公的支援を続けるために、以下のような公的支援の目安を設定し、運行開始から一定期間を経過しても条件を満たさない場合には、公的支援の継続について検討する。

『バス 1 台に対し、1 日 300 人以上の乗車が見込めること』又は『営業収入が車両償却費を除いた経常経費の 75%以上であること』



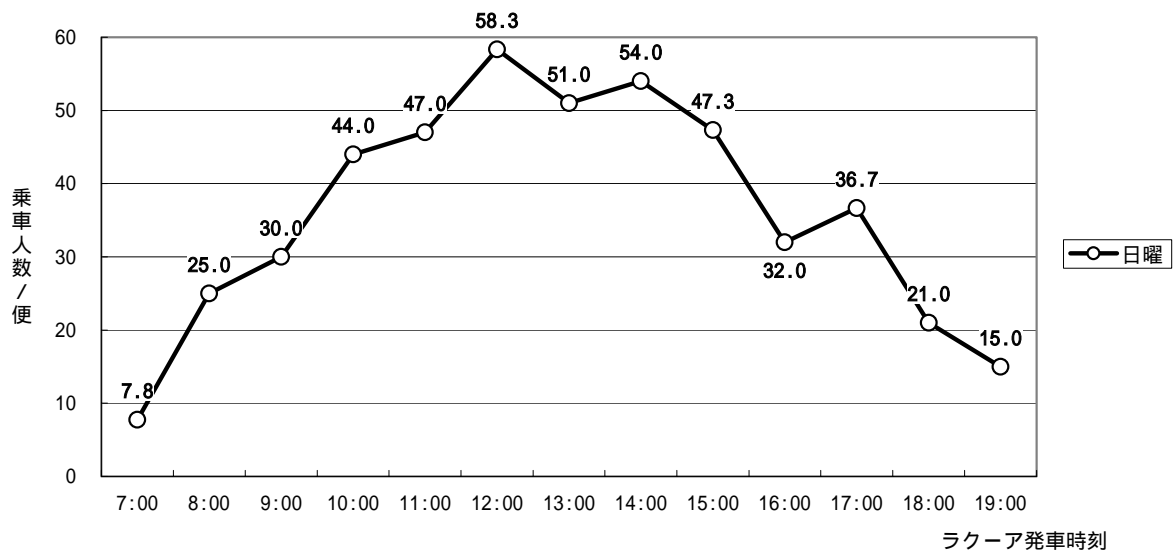
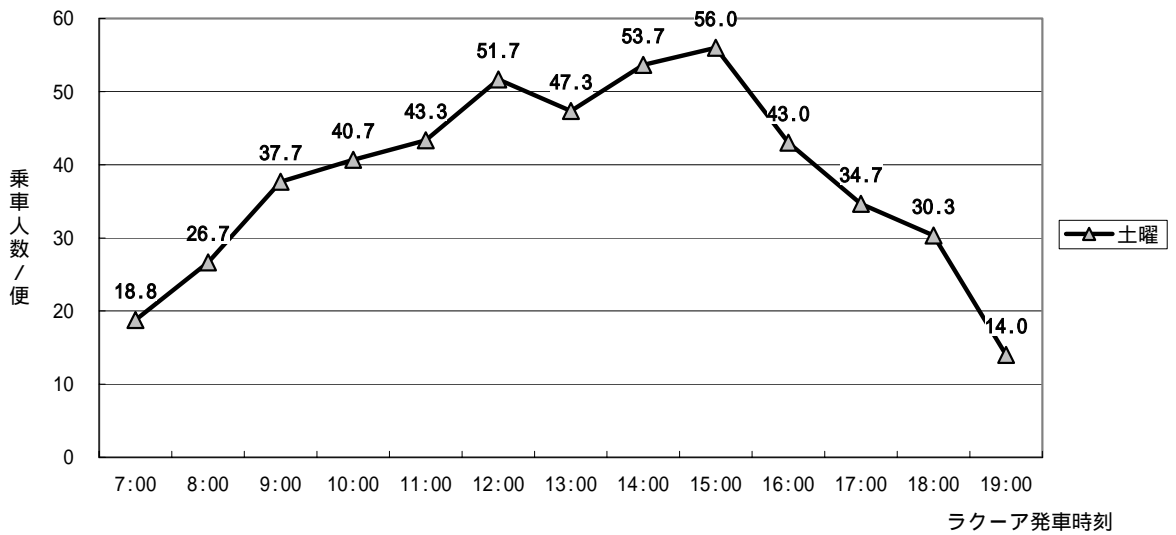
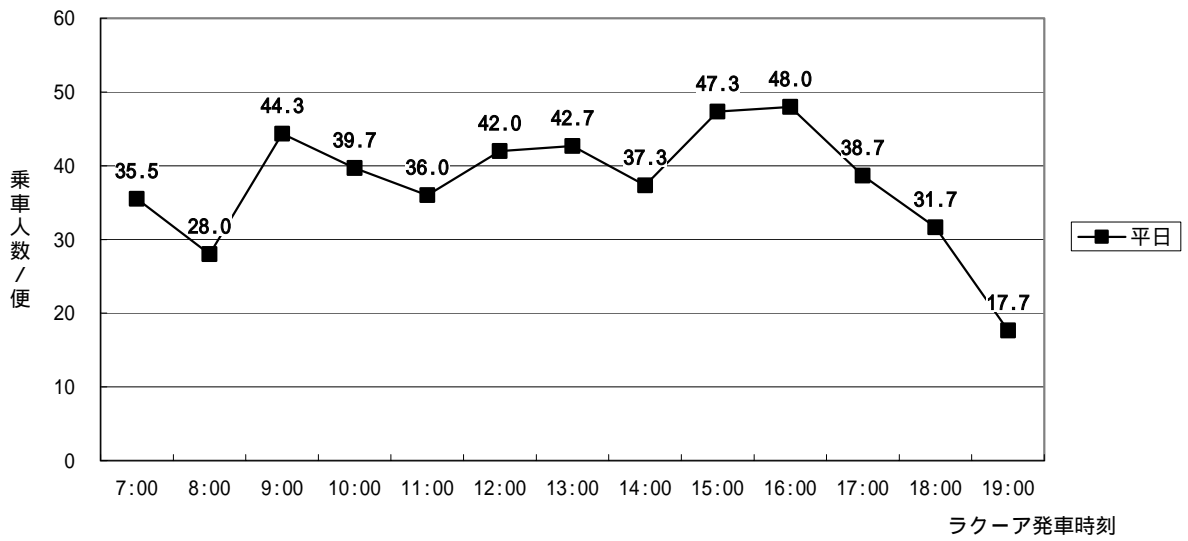
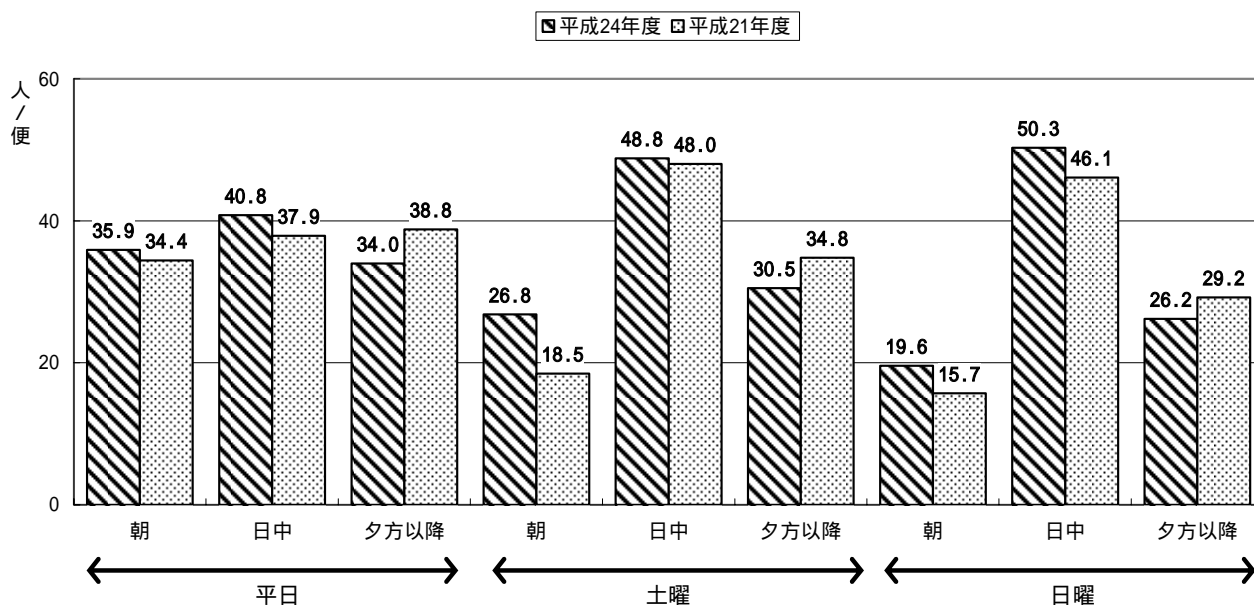


図 2-1-1 出発時間帯別乗車人数

#### (4) 前回調査との比較

時間帯を3区分にまとめて前回調査(平成21年10月実施)と比較してみると、曜日別・時間帯別のおおその利用傾向は変化していないが、土曜の朝の利用が18.5人から26.8人に大きく増加している。また土曜ほどではないものの、日曜や平日の朝の利用も伸びている。これに対し夕方以降の利用は、平日、土曜、日曜とも1割程度減少している(図2-1-2)。



(注)時間帯区分の24年度は前記のとおり。21年度は文京シビックセンター始発。朝(始発~9:40発)、日中(10:00発~15:40発)、夕方以降(16:00発~最終)

図2-1-2 時間帯別一便あたりの乗車人数

## 2. バス停別集計

表2-2-1は、乗降者数の多いバス停の上位を挙げたものである。平成23年11月から千駄木・駒込ルート of 起終点場所が変更されたことにより「1文京シビックセンター(春日駅前)」や「5ミーツポート」から乗車していた人が「6ラクーア」に移動した関係もあり順位に若干の変動がみられる。とはいえ、上位に挙がっているバス停は、「17千駄木駅(団子坂下)」、「9クイーンズ伊勢丹小石川店前」、「11白山下(千駄木方面行き)」など前回調査と共通しており、千駄木・駒込ルートの利用状況に大きな変化はみられない。

乗車人数に対する「6ラクーア」の占める割合(占有率)は、平日で10.2%(153/1,502人)であり、土曜や日曜になるとこの割合は更に高くなる。同様に降車人数に占める「文京シビックセンター」の割合は平日で14.0%(211/1,502人)、土曜13.8%(209/1,512人)、日曜16.0%(227/1,415人)と高い傾向がみられる。

利用者の1割以上が「1文京シビックセンター(春日駅前)」で降車していることは、このバス停が「公共施設や大規模商業施設に隣接すること」、「地下鉄4路線に接続すること」といった複合的な要因によるものと考えられ、文京シビックセンターを中心とするこのエリアの拠点性を反映した結果といえる。

その他特徴的な点をいくつか挙げると、「17 千駄木駅(団子坂下)」は乗車降車ともに多いバス停となっている。同じ片方向区間にある地下鉄駅であっても「25 南北線駒込駅」は、降車は145人と「1 文京シビックセンター(春日駅)」に次いで多いが、乗車は43人とそれほど多くない。

駅以外では、「20 駒込病院」と「9 クイーンズ伊勢丹小石川店前」など、多くの人が集まる病院や商業施設からの乗車が多くみられるなど、Bーぐると沿線施設の利用が密接に関わっていることがわかる。

表 2-2-1 乗降車人数の多いバス停

		平成 24 年度		(参考)平成 21 年度	
		バス停	人数	バス停	人数
平日	乗車	6 ラクーア	153 人	1 文京シビックセンター(春日駅前)	140 人
		17 千駄木駅(団子坂下)	87 人	17 千駄木駅(団子坂下)	89 人
		20 駒込病院	87 人	20 駒込病院	86 人
		35 春日駅	77 人	5 ミーツポート	65 人
		1 文京シビックセンター(春日駅前)	77 人	9 クイーンズ伊勢丹小石川店前	65 人
	降車	1 文京シビックセンター(春日駅前)	211 人	1 文京シビックセンター(春日駅前)	275 人
		25 南北線駒込駅	145 人	25 南北線駒込駅	119 人
		17 千駄木駅(団子坂下)	117 人	17 千駄木駅(団子坂下)	110 人
		11 白山下(千駄木方面行)	70 人	35 春日駅	73 人
		15 日本医大前	61 人	20 駒込病院	64 人
土曜	乗車	6 ラクーア	184 人	1 文京シビックセンター(春日駅前)	155 人
		17 千駄木駅(団子坂下)	89 人	6 ラクーア	87 人
		20 駒込病院	81 人	9 クイーンズ伊勢丹小石川店前	76 人
		9 クイーンズ伊勢丹小石川店前	80 人	16 千駄木二丁目	69 人
		1 文京シビックセンター(春日駅前)	70 人	17 千駄木駅(団子坂下)	68 人
	降車	1 文京シビックセンター(春日駅前)	209 人	1 文京シビックセンター(春日駅前)	253 人
		25 南北線駒込駅	145 人	25 南北線駒込駅	114 人
		17 千駄木駅(団子坂下)	93 人	17 千駄木駅(団子坂下)	96 人
		11 白山下(千駄木方面行)	72 人	11 白山下(千駄木方面行)	84 人
		13 白山上	60 人	13 白山上	62 人
日曜	乗車	6 ラクーア	194 人	1 文京シビックセンター(春日駅前)	156 人
		25 南北線駒込駅	93 人	6 ラクーア	89 人
		20 駒込病院	82 人	9 クイーンズ伊勢丹小石川店前	78 人
		17 千駄木駅(団子坂下)	78 人	17 千駄木駅(団子坂下)	73 人
		9 クイーンズ伊勢丹小石川店前	68 人	20 駒込病院	68 人
	降車	1 文京シビックセンター(春日駅前)	227 人	1 文京シビックセンター(春日駅前)	309 人
		25 南北線駒込駅	124 人	25 南北線駒込駅	95 人
		24 六義園入口	93 人	11 白山下(千駄木方面行)	71 人
		17 千駄木駅(団子坂下)	92 人	17 千駄木駅(団子坂下)	70 人
		13 白山上	60 人	20 駒込病院	61 人

### 3. OD集計

#### (1) 平日

全体的には各バス停間のODが分散している。その中で、最多ODは「6 ラクーア」から「11 白山下」までと、「32 指ヶ谷小学校」から「1 文京シビックセンター（春日駅）」までの28トリップであり、以下「31 白山一丁目」から「1 文京シビックセンター（春日駅）」へ25トリップ、「11 白山下」から「1 文京シビックセンター（春日駅）」へ19トリップ、「6 ラクーア」から「11 白山上」まで18トリップなどを含め、起終点の関係でラクーア発を事実上の文京シビックセンター発と考えれば、文京シビックセンターから白山下までの往復区間でのODが上位を占めている（表2-3-1）。

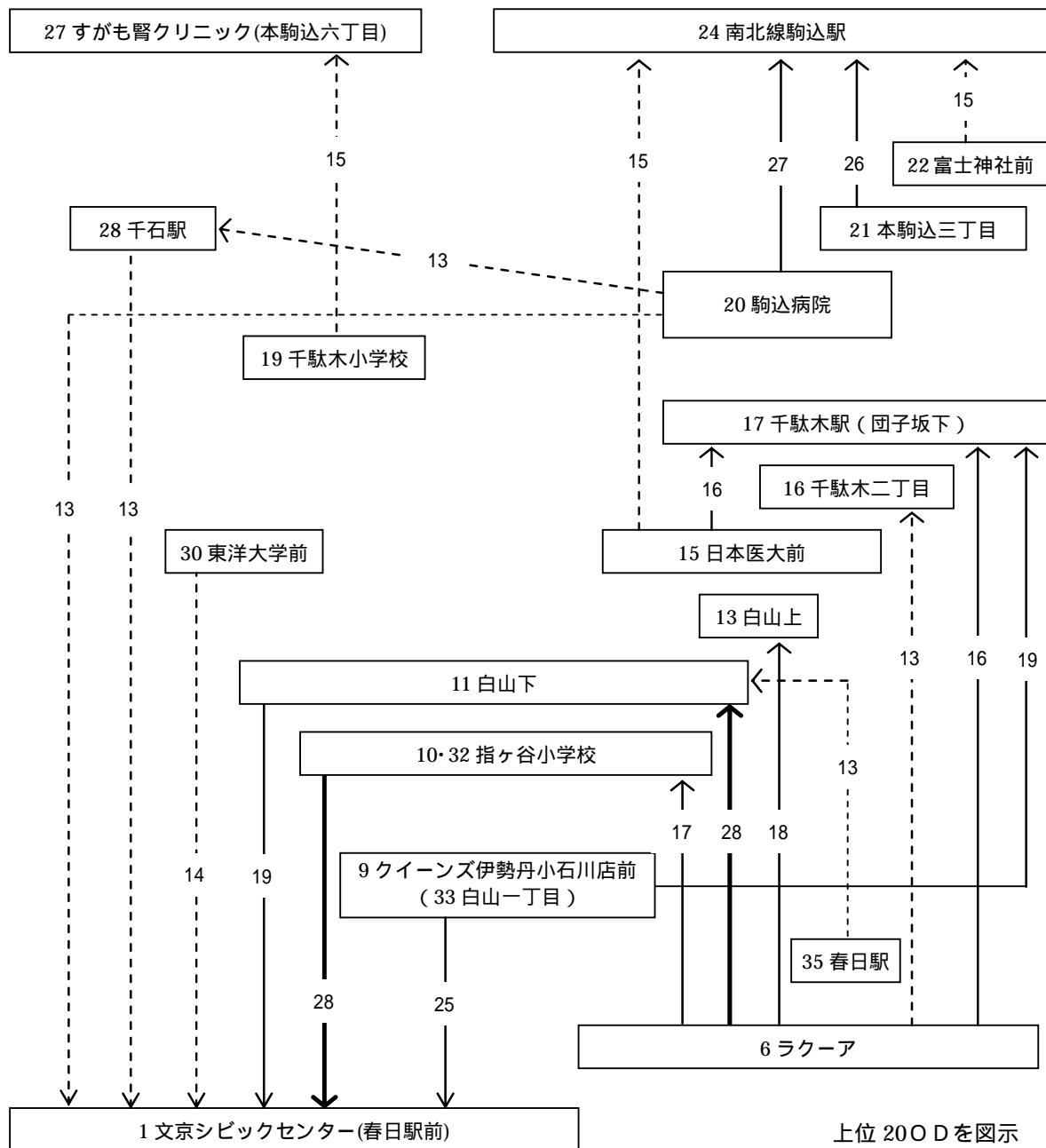
表2-3-1 OD表（平日）

バス停番号	バス停番号	降車バス停																																		乗車人数計			
		7	8	9	10	11	12	13	14	15	16	17	18	19	20	21	22	23	24	25	26	27	28	29	30	31	32	33	34	35	1	2	3	4	5		6		
6	ラクーア		3	12	17	28	10	18	3	5	13	16	3	6	7	6	1	1				2	2															153	
7	春日駅		6	8	13	6	9		7	2	8	2	1	11	1					2		1																77	
8	文化シヤッター前			5	7	3	6	1	8	5	3	2	2	2					4		2																50		
9	クイーンズ伊勢丹小石川店前				7	3	11	2	8	5	19	2	2	6	1		2		1			1															70		
10	指ヶ谷小学校				1		3	1	1		10		2			1		1																	1		21		
11	白山下					1	1	3	2	2	10		1	2	1			1	2		1	2		1		1											30		
12	白山駅						1	1	10	4	4		7	1	2	1		2		2														2			35		
13	白山上							7	8	8	2	3	1		1	2	1		1	2	1		2		2		1			1		1	1				41		
14	向丘一丁目						2	1	3	2			1		1								1														11		
15	日本医大前									3	16	1	3	1	2	1	2		2	15	2	3	2	2	2				1	2	2	3					63		
16	千駄木二丁目										4	8	4	3		5	2	2	8	2	9	2												1	6	1		57	
17	千駄木駅(団子坂下)											1	7	2	12	6	7	2	3	6	1	3	1	1	4		4	4	4	5	11	2		1		87			
18	特養ホーム千駄木の郷																2	6		12	1	2	1										2	2	9		37		
19	千駄木小学校											1				1	1	3	4	1	15	3		3		2	1	1		2	7	1		1	2		46		
20	駒込病院								1							1	2	3	27	1	6	13		2	1	1		1	6	5	13				4		87		
21	本駒込三丁目																		26	1	1	6															49		
22	富士神社前																		15	2					2												27		
23	昭和小学校(上富士前)																			10	1				1	1	1			2		1	1			1	18		
24	六義園入口											3								5	1	1					1	1	1	1	4						17		
25	南北線駒込駅								2		1			1									2	3	1	5	5	3	2	2	4	5	6	1			43		
26	本駒込六丁目																																				0		
27	すがも腎クリニック(本駒込六丁目)									3													3	4	6	6	9	2	9	2	1	8	2	2			57		
28	千石駅								1			2												1	2	8	8	3	8	5	2	13	3	3	2		61		
29	特養ホーム白山の郷											1		1												3	1	6	3	12	3		1				31		
30	東洋大学前					1			1																		1	2	3	4	14			5	2		33		
31	白山五丁目							1																		2		1	2	4	9	1		1			21		
11	白山下																				1							1	9	5	19	4		8	1		48		
32	指ヶ谷小学校																												2	6	28	1		3			40		
33	白山一丁目																													3	25	2		10			40		
34	文化シヤッター前																																	7	1		7	1	16
35	春日駅																																		2		2	4	
1	文京シビックセンター(春日駅前)		2	4	4	4	6	7	5	2	6	4	1	7	6	2	2		2	3			2	1									1		6		77		
2	小石川後楽園入口						1													6	1			1													1	10	
3	後楽一丁目							1			1	1	1																									1	6
4	東京ドームホテル		2		2	4	2				1	1									1	1																15	
5	ミーツポート			2	1	3	5	1	2		1	4	3	1																								1	24
降車人数計		2	7	25	37	70	32	60	17	61	55	117	34	33	60	21	23	19	26	145	11	55	41	13	22	27	32	10	32	50	56	211	29	5	55	7	2	1,502	

凡例  
 最上位  
 上位(2~10位)  
 中位(11~20位)

「6 ラクーア」発のODは「13 白山上」までを一つの節目として、その先は「17 千駄木駅(団子坂下)」までが主なものである。「1 文京シビックセンター(春日駅前)」着のODでは「11 白山下」から「34 文化シャッター前」を出発点とするものが多く、その手前では、「30 東洋大学前」、「28 千石駅」、「20 駒込病院」を起点とするものがある程度みられる。

「1 文京シビックセンター(春日駅前)」以外のODでは、「20 駒込病院」から「25 南北線駒込駅」27トリップや「21 本駒込三丁目」から「25 南北線駒込駅」26トリップ、「9 クイーンズ伊勢丹小石川店前」から「17 千駄木駅(団子坂下)」19トリップや「15 日本医大前」から「17 千駄木駅(団子坂下)」16トリップ、「20 駒込病院」から「28 千石駅」13トリップなど、沿線の地下鉄駅と病院等の拠点をつなぐODが中位を占めている(図 2-3-1)。



上位 20 OD を図示

図 2-3-1 主要OD (平日)

(2) 土曜

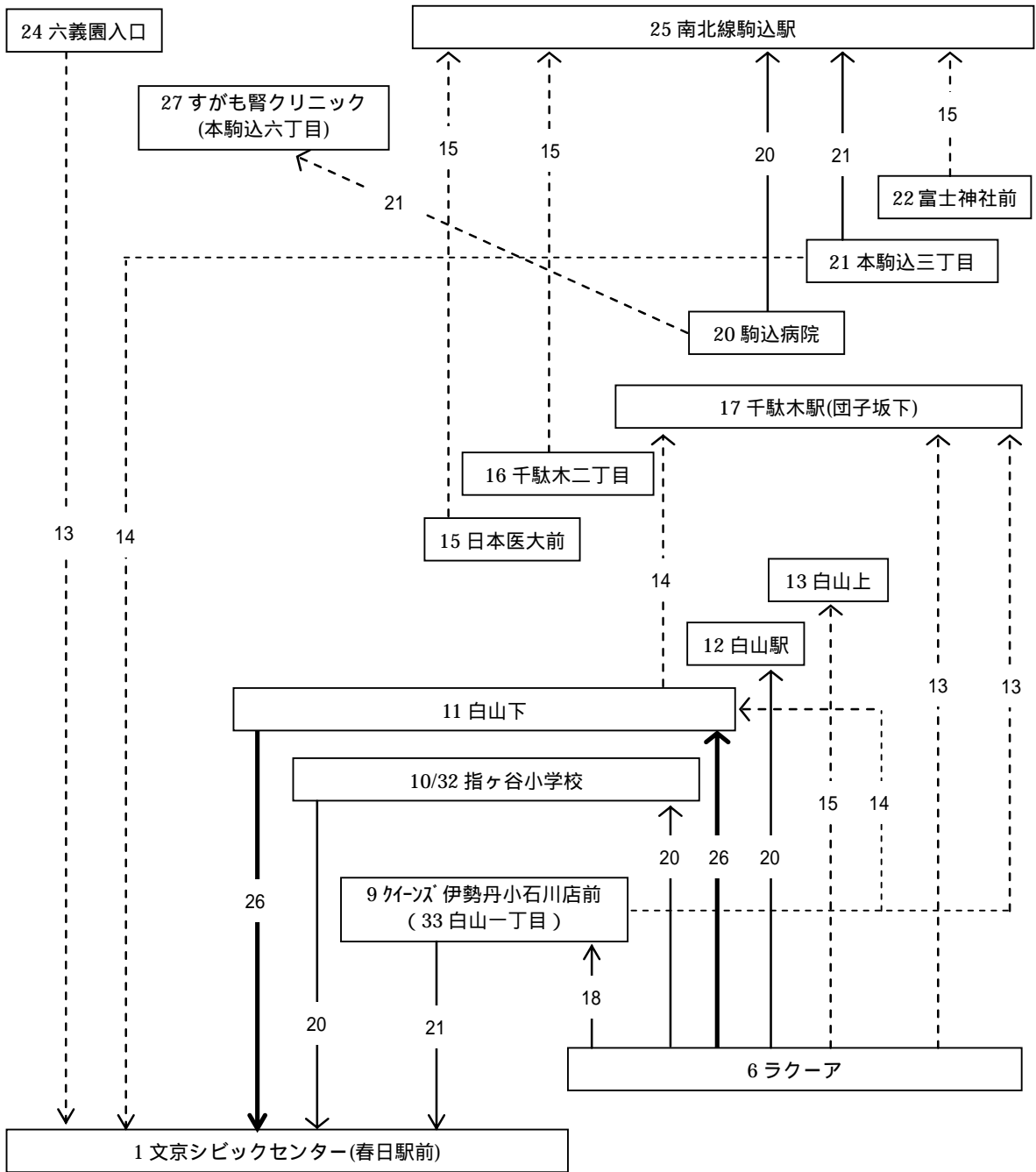
ODが分散している点や「1 文京シビックセンター(春日駅前)」及び「6 ラクーア」と「11 白山下」間の往復区間のODが上位を占めている点は、平日と同様である。

その他特徴的なODとして、「24 六義園入口」から「1 文京シビックセンター(春日駅前)」や「33 白山一丁目」から「4 東京ドームホテル」までなど、沿線の観光施設を利用するODが増えている(表 2-3-2、図 2-3-2)。

表 2-3-2 OD表(土曜)

バス停番号	バス停名	降車バス停																																			乗車人数計	
		7	8	9	10	11	12	13	14	15	16	17	18	19	20	21	22	23	24	25	26	27	28	29	30	31	32	33	34	35	1	2	3	4	5	6		
6	ラクーア	5	12	18	20	26	20	15	4	4	11	13	8	10	7	2	1	1	2	2	1	1	1	1														184
7	春日駅		4	5	5	4	10	5	3	2	2	2	2	6			1	1	3																			54
8	文化シヤッター前			1	12	4	3	9	4	2	3							2	1								1	2									45	
9	クイーンズ伊勢丹小石川店前				14	7	12	1	2	7	13	3	10	1			1	1	4	3	1																80	
10	指ヶ谷小学校					1	2	2	2		3	1							2																		13	
11	白山下						4	3	7	14	2	1	2	1			1	3				1	2														41	
12	白山駅							2	5	5	3	1	4					5														2					27	
13	白山上							5	8	8	4	4	2	2					1				1			1											36	
14	向丘一丁目										2									1		2															6	
15	日本医大前								2	10	1	1					3	2	15	2	2		1						1		3						43	
16	千駄木二丁目								1	1	1	5	5	1	6		6	15	3	3	5	1				1		3	1	1	7	1		2			69	
17	千駄木駅(団子坂下)										7	1	6	4	9	4	7	8	6	2	3	6			6	2	4	1	2	10					1		89	
18	特養ホーム千駄木の郷															2	2	2	9	1	4	3	1			1	2	4	4	5	1					41		
19	千駄木小学校															2	1		7	7	2		2	1		1	1	1		6	2			1		34		
20	駒込病院							1								1		2	20	21	2	2	1	1	1	1	1	4	5	2	12	2		3		81		
21	本駒込三丁目																	21	1	3	3			2				1		14	2		2			49		
22	富士神社前																	15		1	1	1			1				2	1			1			23		
23	昭和小学校(上富士前)																		4	3		1						1	1	1	3					14		
24	六義園入口																				2						1	2	1		13	8	1	2		30		
25	南北線駒込駅									1									1		1	4	2	2	7	1	1	3	4	4	11	1	1			45		
26	本駒込六丁目									2											2	1	1	1	1	1	1	1	1	3	1					13		
27	すがも南クリニック(本駒込六丁目)					2	2	3		1															1	12	5	8	14	3	2	11			2	1	67	
28	千石駅					1					2											2		2	7	1	11	5	3	6	1	2	1		1	47		
29	特養ホーム白山の郷																		1																	1	19	
30	東洋大学前								1												2						1		2	2	6	12		6	1	33		
31	白山五丁目						1	1																		1		1	1	3	5		2	1		16		
11	白山下																										1	11	8	26	2	1	4	2		55		
32	指ヶ谷小学校				1																							1	3	20	2		10	3			40	
33	白山一丁目																												3	21	1		13				38	
34	文化シヤッター前																													7	2		1	4	1	15		
35	春日駅																																				2	
1	文京シビックセンター(春日駅前)		5	5	5	6	3	3	1	3	4	9	2	4	2			2	2																	70		
2	小石川後楽園入口		1	2		1	1				2		1					6	1																	3	19	
3	後楽一丁目										2	1																									3	
4	東京ドームホテル	3	1	5		4	2	6		3	9	1	2			1	1	5	1	1																46		
5	ミーツポート	1	2	6	5	4	1	1														2	2													25		
降車人数計		9	21	40	37	72	45	60	12	40	53	93	46	29	49	14	21	15	36	145	14	59	28	16	30	21	28	10	50	52	47	209	32	5	54	13	7	1,512

凡例  
  最上位  
  上位(2~10位)  
  中位(11~20位)



上位 20 OD を図示

図 2-3-2 主要 OD (土曜)

(3) 日曜

日曜は平日や土曜と比較して、「1 文京シビックセンター(春日駅前)」及び「6 ラクーア」発着のODが上位を占め、集中する傾向が読み取れる。「6 ラクーア」発のODにはとくに大きな違いは見受けられないが、「1 文京シビックセンター(春日駅前)」着のODに関しては、「21 千駄木小学校」や「20 駒込病院」を起点とするODも上位にあるなど、トリップが長くなる傾向がある。

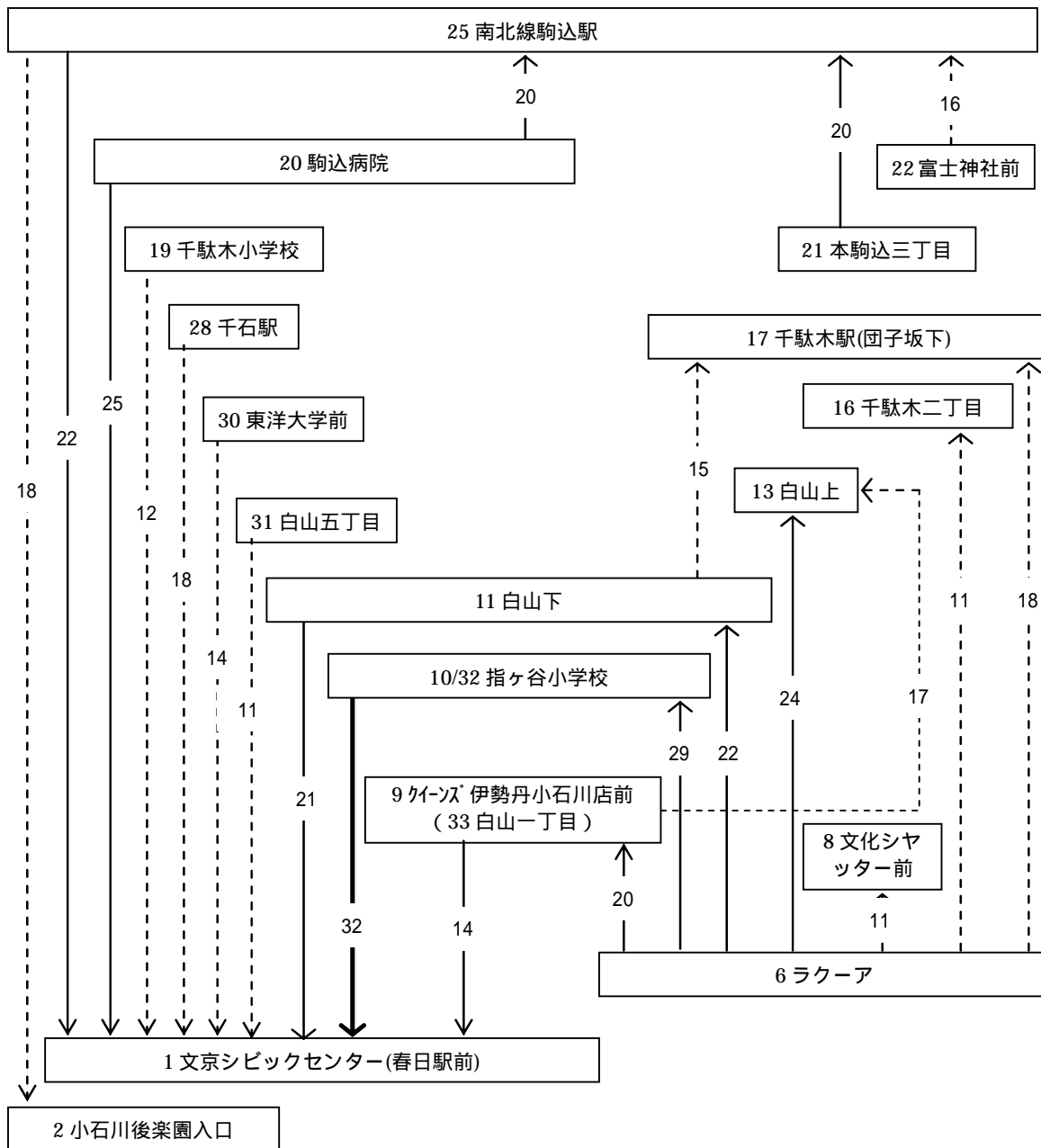
表 2-3-3 OD表(日曜)

バス停番号	降車バス停																																			乗車人数計				
	7	8	9	10	11	12	13	14	15	16	17	18	19	20	21	22	23	24	25	26	27	28	29	30	31	11	32	33	34	35	1	2	3	4	5		6			
6 ラクーア	2	11	20	29	22	8	24	4	7	11	18	4	10	6						7	6	4	1																194	
7 春日駅				3	6	2	1	1	2	2	9	4	3	3		2				1																			39	
8 文化シヤッター前			1	2	1	1	2	1	2	4	1	4	3	2					8																				32	
9 クイーンズ伊勢丹小石川店前				4	7	17	4	1	5	7	1	1	5	1	3			8	2			2																	68	
10 指ヶ谷小学校							5			3	4			2	1			2																					17	
11 白山下							2	1		4	15	1	4				1	4	9	1																				42
12 白山駅									4	1	3	3	4	6	1							1								1	1									25
13 白山上									4	5	2	1	1						1	1		1				1													17	
14 向丘一丁目															1					1																			3	
15 日本医大前											1	3	1	2				2	4			1									1	1							16	
16 千駄木二丁目												2	4	4	1	4	5	8	8	2								1	1	1	1	5			2				49	
17 千駄木駅(団子坂下)												2	3	8	5	2	1	5	9	4	4	2																	78	
18 特養ホーム千駄木の郷															4	1	1	6	8	1											2	3		8	1				35	
19 千駄木小学校															3	3	6	4			3	2	1				1	2		1	12		1	2				41		
20 駒込病院																	1	8	20	1	5	8				4	1	1	5	25	1	1	1					82		
21 本駒込三丁目																	3	20	6	3	1	2						3	1	1	2			2				44		
22 富士神社前										1											3	2						2	1	1	2			1				29		
23 昭和小学校(上富士前)																				3		3						1	1	3				1				14		
24 六義園入口											2										5	2			1	5	1	9	4	10	6		2	1				48		
25 南北線駒込駅										3											3	3	2	2		8	4	5	3	9	22	18	1	9	1		93			
26 本駒込六丁目														2													2										5			
27 すがも腎クリニック(本駒込六丁目)																									1	4	6	3	3	5	7	2		2		1	34			
28 千石駅												3													1	2	4	3	4	2	18	1	1	2			41			
29 特養ホーム白山の郷												1															3	4	3	5	1							17		
30 東洋大学前												3															1	1	1	3	14	1	1	2				27		
31 白山五丁目							1				2															1				1	11				2			18		
11 白山下																										1	1	5	1	21	2		3					34		
32 指ヶ谷小学校																													1	4	32	3	2	1				43		
33 白山一丁目																													2	14	4		5	2				27		
34 文化シヤッター前																															7	4		5	3			19		
35 春日駅									1																													10		
1 文京シビックセンター(春日駅前)			3	1	5	1	3		3	4	4		1			2	2	9	6		1											1	5		2			53		
2 小石川後楽園入口				2		3	2					5	2	1			1	9	3	2																5	2	7	44	
3 後楽一丁目							1																																1	
4 東京ドームホテル	1	2	4		4	1	1	1	1	7	3	1		1	1	1	2	2	3	1	2	1																3	43	
5 ミーツポート		3	1	5	4	2	4		1		3						1	5	1																				33	
降車人数計	3	16	30	39	50	24	60	14	27	48	92	24	28	47	19	18	18	93	124	16	33	30	8	10	16	34	9	37	34	54	227	50	7	54	10	12	1,415			

凡例  
■ 最上位  
■ 上位(2~10位)  
■ 中位(11~20位)



また、「21 本駒込三丁目」や「22 富士神社前」から「25 南北線駒込駅」へのODは曜日を問わず一定の利用があり、本駒込地区の住民の移動手段として定着していることがうかがえる（表 2-3-3、図 2-3-3）。



上位 20 OD を図示

2-3-3 主要 OD (日曜)

#### 4. 区間別集計

曜日や時間帯により、どの区間でどの程度の利用があるのかを把握するため、OD集計をもとにバス停一区间ごとに平均何名が乗車していたのかを集計する。数字の単位は一便あたりの乗車人数(人/便)である。

なお今回の調査は、平成23年11月に始発を「1文京シビックセンター(春日駅)」から「6ラクーア」に変更してから初めての実施となるため、前回調査との比較も含めて分析を行った。

##### (1) 終日

バス停一区间ごとに平均何名が乗車していたのか、一日をとおしての区間別の乗車状況を概観する。

乗車が多い区間は乗車人数10人以上を一つの目安とすると、平日は12区間、土曜は12区間、日曜は16区間あり、分布は千駄木地区から本駒込地区にかけての区間と白山通りを北上する(「7春日駅」から「13白山上」にかけて)区間に多い(図2-4-1)。

その中で、最も利用が多かった区間は平日は「9クイーンズ伊勢丹小石川店前~10指ヶ谷小学校」の11.4人、土曜は「22富士神社前~23昭和小学校(上富士前)」と「23昭和小学校(上富士前)~24六義園入口」の11.6人、日曜は「22富士神社前~23昭和小学校(上富士前)」の11.4人となっている(表2-4-1)。

乗車が少ない区間は乗車人数5人未満を一つの目安とすると、平日・土曜・日曜とも5区間であり、すべて「1文京シビックセンター(春日駅前)」から終点「6クアア」の区間である。その中で利用が最も少なかった区間は、「4東京ドームホテル~5ミーツポート」である(平日2.9人、土曜3.8人、日曜3.8人)。

前回調査では、最も乗車が多い区間は各曜日とも「9クイーンズ伊勢丹小石川店前~10指ヶ谷小学校」であり、その前後の区間を含めた「8文化シヤッター前」から「13白山上」までの区間となっている。今回調査で乗車が多かった千駄木地区から本駒込地区にかけての区間は、平日の5位に「21本駒込三丁目~22富士神社前」と「23昭和小学校(上富士前)~24六義園入口」が入っているのみである。

前回、乗車が少ない区間は今回と同じ「1文京シビックセンター(春日駅前)」から「5ミーツポート」の区間であるが、始発バス停変更前の前回調査と今回の調査では若干順位の変動がみられる。前回最も乗車が少ないのは「1文京シビックセンター(春日駅前)~2小石川後楽園入口」であったが、今回は「1文京シビックセンター(春日駅前)」での乗り継ぎがなくなったことを反映してこの区間の乗車人数が増加し、新たに最終区間となった「5ミーツポート~6ラクーア」間の乗車が減少している。

また、白山通りを南下する文京シビックセンター方面の乗車人数が前回調査よりも軒並み増加していることも、文京シビックセンター乗り継ぎがなくなったことによるものと推察される。

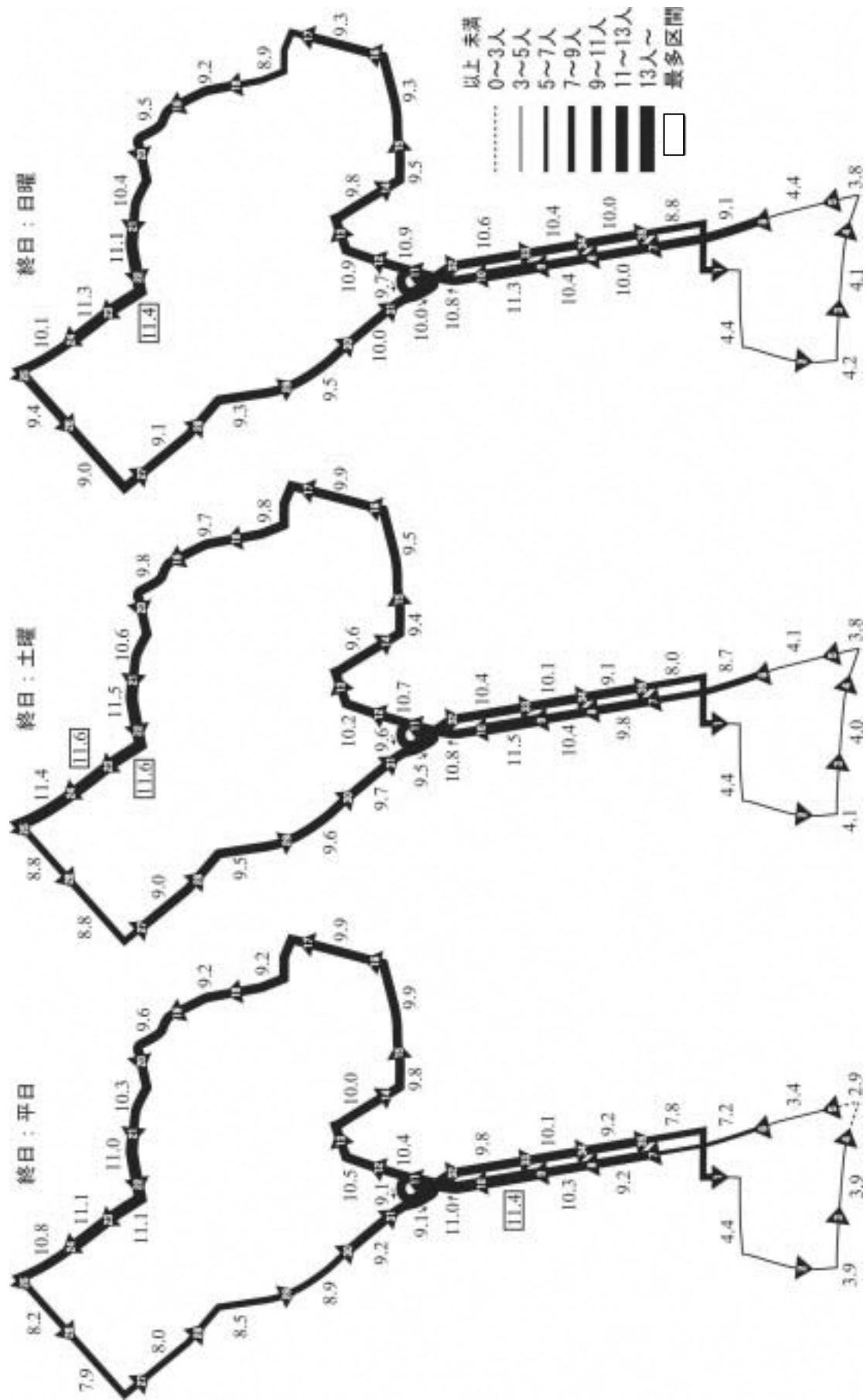


図 2-4-1 区間別乗車人数（終日）

表 2-4-1 乗車人数の多い区間・少ない区間（終日）

<平日>

	平成 24 年度		(参考)平成 21 年度	
	区 間	人数	区 間	人数
多い区間	9ヶイ-ズ 伊勢丹小石川店前～10 指ヶ谷小学校	11.4	9ヶイ-ズ 伊勢丹小石川店前～10 指ヶ谷小学校	10.9
	22 富士神社前～23 昭和小学校(上富士前)	11.1	10 指ヶ谷小学校～11 白山下	10.4
	23 昭和小学校(上富士前)～24 六義園入口	11.1	11 白山下～12 白山駅	10.4
	10 指ヶ谷小学校～11 白山下	11.0	12 白山駅～13 白山上	10.4
	21 本駒込三丁目～22 富士神社前	11.0	21 本駒込三丁目～22 富士神社前 23 昭和小学校(上富士前)～24 六義園入口	10.0
少ない区間	4 東京ドームホテル～5 ミーツポート	2.9	1 文京シビックセンター(春日駅前)～2 小石川後楽園入口	3.7
	5 ミーツポート～6 ラクーア	3.4	2 小石川後楽園入口～3 後楽一丁目	4.1
	2 小石川後楽園入口～3 後楽一丁目	3.9	3 後楽一丁目～4 東京ドームホテル	4.4
	3 後楽一丁目～4 東京ドームホテル	3.9	4 東京ドームホテル～5 ミーツポート	5.5
	1 文京シビックセンター(春日駅前)～2 小石川後楽園入口	4.4	5 ミーツポート～6 ラクーア 35 春日駅～1 文京シビックセンター	7.1

<土曜>

	平成 24 年度		(参考)平成 21 年度	
	区 間	人数	区 間	人数
多い区間	22 富士神社前～23 昭和小学校(上富士前)	11.6	9ヶイ-ズ 伊勢丹小石川店前～10 指ヶ谷小学校	11.9
	23 昭和小学校(上富士前)～24 六義園入口	11.6	10 指ヶ谷小学校～11 白山下	11.5
	9ヶイ-ズ 伊勢丹小石川店前～10 指ヶ谷小学校	11.5	8 文化シヤッター前～9ヶイ-ズ 伊勢丹小石川店前	10.8
	21 本駒込三丁目～22 富士神社前	11.5	11 白山下～12 白山駅	10.8
	24 六義園入口～25 南北線駒込駅	11.4	7 春日駅～8 文化シヤッター前 12 白山駅～13 白山上	10.3
少ない区間	4 東京ドームホテル～5 ミーツポート	3.8	1 文京シビックセンター(春日駅前)～2 小石川後楽園入口	4.2
	3 後楽一丁目～5 東京ドームホテル	4.0	2 小石川後楽園入口～3 後楽一丁目	4.5
	2 小石川後楽園入口～3 後楽一丁目	4.1	3 後楽一丁目～4 東京ドームホテル	4.8
	5 ミーツポート～6 ラクーア	4.1	4 東京ドームホテル～5 ミーツポート	5.6
	1 文京シビックセンター(春日駅前)～2 小石川後楽園入口	4.4	35 春日駅～1 文京シビックセンター(春日駅前)	6.7

<日曜>

	平成 24 年度		(参考)平成 21 年度	
	区 間	人数	区 間	人数
多い区間	22 富士神社前～23 昭和小学校(上富士前)	11.4	9ヶイ-ズ 伊勢丹小石川店前～10 指ヶ谷小学校	11.4
	9ヶイ-ズ 伊勢丹小石川店前～10 指ヶ谷小学校	11.3	8 文化シヤッター前～9ヶイ-ズ 伊勢丹小石川店前	11.0
	23 昭和小学校(上富士前)～24 六義園入口	11.3	10 指ヶ谷小学校～11 白山下	10.8
	21 本駒込三丁目～22 富士神社前	11.1	7 春日駅～8 文化シヤッター前	10.3
	11 白山下～12 白山駅 12 白山駅～13 白山上	10.9	12 白山駅～13 白山上	9.8
少ない区間	4 東京ドームホテル～5 ミーツポート	3.8	1 文京シビックセンター(春日駅前)～2 小石川後楽園入口	4.1
	3 後楽一丁目～4 東京ドームホテル	4.1	2 小石川後楽園入口～3 後楽一丁目	4.2
	2 小石川後楽園入口～3 後楽一丁目	4.2	3 後楽一丁目～4 東京ドームホテル	4.4
	1 文京シビックセンター(春日駅前)～2 小石川後楽園入口	4.4	4 東京ドームホテル～5 ミーツポート	5.5
	5 ミーツポート～6 ラクーア	4.4	35 春日駅～1 文京シビックセンター(春日駅前)	6.9

(注)人数の単位は、人便

## (2) 時間帯別

### 朝

平日では、通勤・通学の利用が多い時間帯であることから、「21 本駒込三丁目」から「25 南北線駒込駅」と「32 指ヶ谷小学校」から「35 春日駅」の区間での利用が多く、主にBーぐるからJRや地下鉄に乗り換える利用と推察される。また「10 指ヶ谷小学校」から「15 日本医大前」や「16 千駄木二丁目」から「20 駒込病院」といった通院目的と見られる利用を読みとることが出来る。

土曜においても、全体的には平日とよく似た利用状況となっている中で、「10 指ヶ谷小学校」から「15 日本医大前」の利用はさほど顕著ではない。また日曜においては、「32 指ヶ谷小学校」から「1 文京シビックセンター(春日駅前)」の往復区間の利用人数が「21 本駒込三丁目」から「24 六義園入口」を上回るなど、文京シビックセンター方面に向かう利用が顕著である(図2-4-2、表2-4-2)。

前回調査との比較では、平日朝の時間帯の利用は「32 指ヶ谷小学校」から「35 春日駅」間の利用が最も多く、「21 本駒込三丁目」から「25 南北線駒込駅」間がこれに次ぐ。

ちなみに平日朝の区間利用の最大人数は「23 昭和小学校(上富士前)~24 六義園入口」の12.1人であり、前回調査の「33 白山一丁目~34 文化シヤッター前」の10.9人から1人以上増加している。

### 日中

日中は、朝や夕方以降の時間帯よりも全区間にわたり利用人数が増加している。とくに土曜や日曜において増加が顕著で「1 文京シビックセンター(春日駅)」から「6 ラクーア」の区間を除き常時10人以上が乗車している状態となっており、区間による際だった増減はない。

平日の最多利用人数は12.7人(「9 クイーンズ伊勢丹小石川店前~10 指ヶ谷小学校」と「22 富士神社前~23 昭和小学校(上富士前)」)であるが、土曜では15.5人、日曜では16.2人と平日から大きく増加しており、いずれも「22 富士神社前~23 昭和小学校(上富士前)」を中心とする区間で発生している。ちなみに平均乗車人数が15人というのは、車内の座席が常時埋まっている状態に相当する(図2-4-3、表2-4-3)。

### 夕方以降

夕方以降の時間帯では春日方面からの帰宅利用が中心となっている。すなわち始発の「6 ラクーア」を出発する時点で9人前後の乗客があり、以降乗客がさらに増えて「11 白山下」までがピークとなっている。以降の区間では10人未満で推移しながら、終点の「6 ラクーア」に向かい逡減していく状況が読み取れる(図2-4-4)。この状況は平日・土曜・日曜とも共通している。前回調査で利用が少なかった「11 白山下」から「1 文京シビックセンター(春日駅前)」の区間は、今回の調査では拵がってこなかった(表2-4-4)。

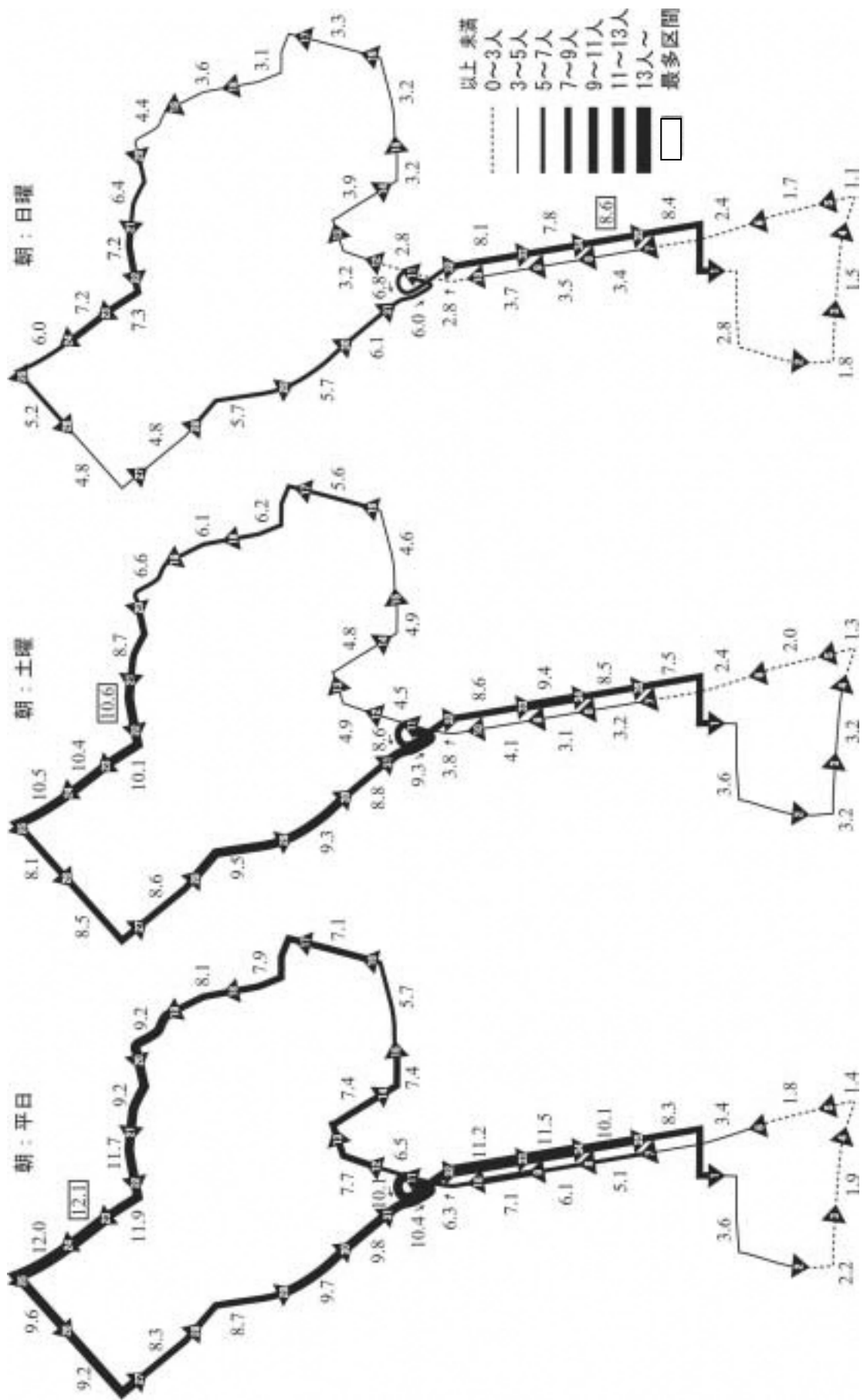


图 2-4-2 区間別乗車人数（朝）

表 2-4-2 乗車人数の多い区間・少ない区間（朝）

<平日>

	平成 24 年度		(参考)平成 21 年度	
	区 間	人数	区 間	人数
多い区間	23 昭和小学校(上富士前)～24 六義園入口	12.1	33 白山一丁目～34 文化シャッター前	10.6
	24 六義園入口～25 南北線駒込駅	12.0	34 文化シャッター前～35 春日駅	10.3
	22 富士神社前～23 昭和小学校(上富士前)	11.9	32 指ヶ谷小学校～33 白山一丁目	10.1
	21 本駒込三丁目～22 富士神社前	11.7	23 昭和小学校(上富士前)～24 六義園入口	9.5
	33 白山一丁目～34 文化シャッター前	11.5	22 富士神社前～23 昭和小学校(上富士前)	9.4
少ない区間	4 東京ドームホテル～5 ミーツポート	1.4	2 小石川後楽園入口～3 後楽一丁目	1.3
	5 ミーツポート～6 ラクーア	1.8	3 後楽一丁目～4 東京ドームホテル	1.3
	3 後楽一丁目～4 東京ドームホテル	1.9	1 文京シビックセンター(春日駅前)～2 小石川後楽園入口	1.4
	2 小石川後楽園入口～3 後楽一丁目	2.2	4 東京ドームホテル～5 ミーツポート	1.7
	6 ラクーア～7 春日駅	3.4	5 ミーツポート～6 ラクーア	3.4

<土曜>

	平成 24 年度		(参考)平成 21 年度	
	区 間	人数	区 間	人数
多い区間	21 本駒込三丁目～22 富士神社前	10.6	23 昭和小学校(上富士前)～24 六義園入口	6.7
	24 六義園入口～25 南北線駒込駅	10.5	21 本駒込三丁目～22 富士神社前	6.5
	23 昭和小学校(上富士前)～24 六義園入口	10.4	22 富士神社前～23 昭和小学校(上富士前)	6.5
	22 富士神社前～23 昭和小学校(上富士前)	10.1	24 六義園入口～25 南北線駒込駅	6.2
	28 千石駅～29 特養ホーム白山の郷	9.5	25 南北線駒込駅～26 本駒込六丁目	5.3
少ない区間	4 東京ドームホテル～5 ミーツポート	1.3	4 東京ドームホテル～5 ミーツポート	0.5
	5 ミーツポート～6 ラクーア	2.0	1 文京シビックセンター(春日駅前)～2 小石川後楽園入口	0.5
	6 ラクーア～7 春日駅	2.4	2 小石川後楽園入口～3 後楽一丁目	0.6
	2 小石川後楽園入口～3 後楽一丁目	3.2	3 後楽一丁目～4 東京ドームホテル	0.6
	3 後楽一丁目～4 東京ドームホテル	3.2	5 ミーツポート～6 ラクーア	1.1

<日曜>

	平成 24 年度		(参考)平成 21 年度	
	区 間	人数	区 間	人数
多い区間	34 文化シャッター前～35 春日駅	8.6	34 文化シャッター前～35 春日駅	7.1
	35 春日駅～1 文京シビックセンター(春日駅前)	8.4	33 白山一丁目～34 文化シャッター前	6.8
	32 指ヶ谷小学校～33 白山一丁目	8.1	35 春日駅～1 文京シビックセンター(春日駅前)	6.3
	33 白山一丁目～34 文化シャッター前	7.8	32 指ヶ谷小学校～33 白山一丁目	5.8
	21 本駒込三丁目～22 富士神社前 23 昭和小学校(上富士前)～24 六義園入口	7.2	11 白山下～32 指ヶ谷小学校	5.5
少ない区間	4 東京ドームホテル～5 ミーツポート	1.1	4 東京ドームホテル～5 ミーツポート	0.3
	3 後楽一丁目～4 東京ドームホテル	1.5	1 文京シビックセンター(春日駅前)～2 小石川後楽園入口	0.4
	5 ミーツポート～6 ラクーア	1.7	2 小石川後楽園入口～3 後楽一丁目	0.4
	2 小石川後楽園入口～3 後楽一丁目	1.8	3 後楽一丁目～4 東京ドームホテル	0.4
	6 ラクーア～7 春日駅	2.4	5 ミーツポート～6 ラクーア	0.6

(注)人数の単位は、人便

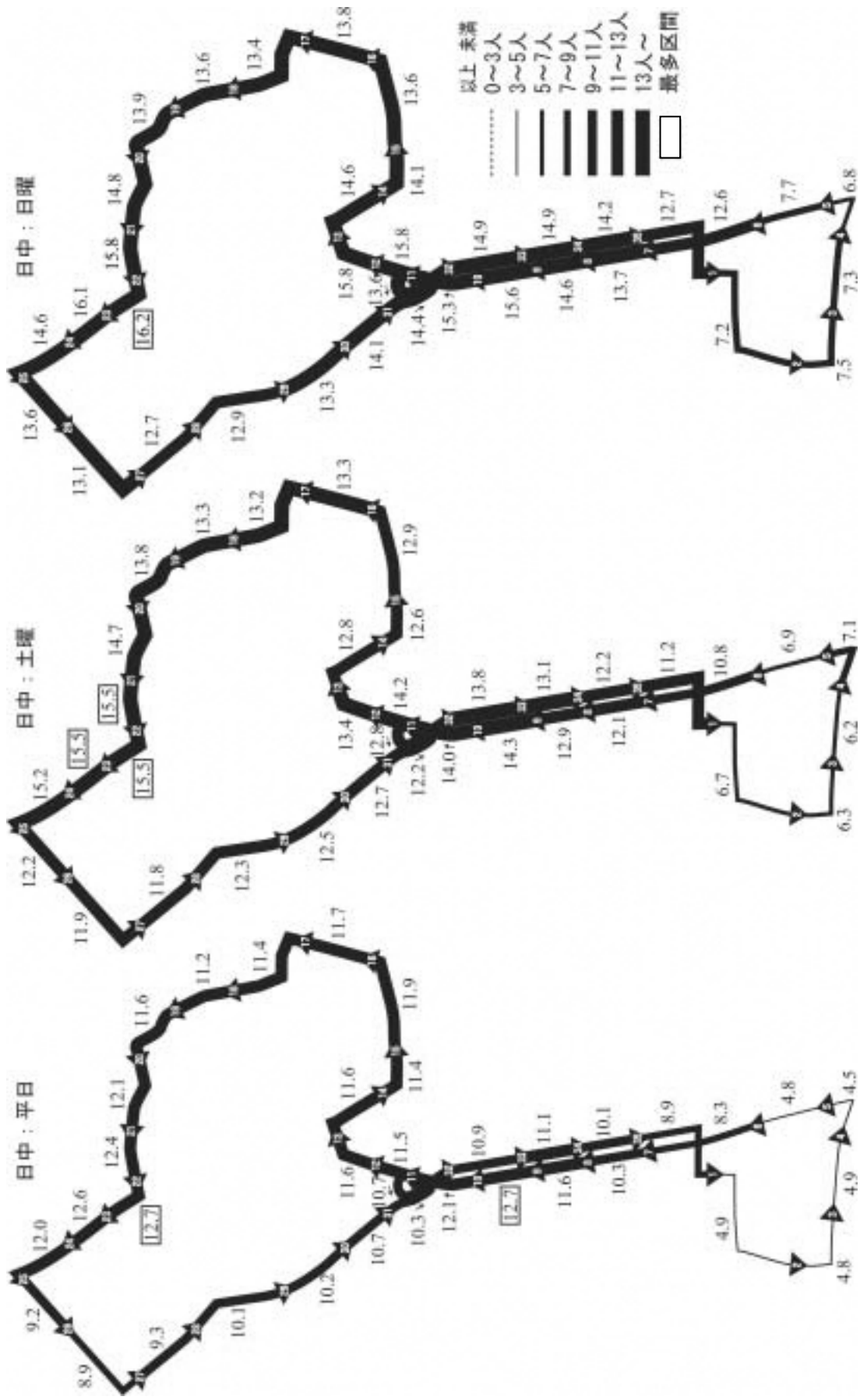


图 2-4-3 区間別乗車人数 (日中)



表 2-4-3 乗車人数の多い区間・少ない区間（日中）

<平日>

	平成 24 年度		(参考)平成 21 年度	
	区 間	人数	区 間	人数
多い区間	9ヶヶ伊勢丹小石川店前～10 指ヶ谷小学校	12.7	21 本駒込三丁目～22 富士神社前	11.7
	22 富士神社前～23 昭和小学校(上富士前)	12.7	22 富士神社前～23 昭和小学校(上富士前)	11.7
	23 昭和小学校(上富士前)～24 六義園入口	12.6	23 昭和小学校(上富士前)～24 六義園入口	11.7
	21 本駒込三丁目～22 富士神社前	12.4	24 六義園入口～25 南北線駒込駅	11.4
	10 指ヶ谷小学校～11 白山下	12.1	20 駒込病院～21 本駒込三丁目	11.3
少ない区間	4 東京ドームホテル～5 ミーツポート	4.5	1 文京光ヶヶ(春日駅前)～2 小石川後楽園入口	3.7
	2 小石川後楽園入口～3 後楽一丁目	4.8	2 小石川後楽園入口～3 後楽一丁目	4.2
	3 後楽一丁目～4 東京ドームホテル	4.8	3 後楽一丁目～4 東京ドームホテル	4.4
	1 文京光ヶヶ(春日駅前)～2 小石川後楽園入口	4.9	4 東京ドームホテル～5 ミーツポート	5.3
	5 ミーツポート～6 ラクーア	4.9	5 ミーツポート～6 ラクーア	6.1

<土曜>

	平成 24 年度		(参考)平成 21 年度	
	区 間	人数	区 間	人数
多い区間	21 本駒込三丁目～22 富士神社前	15.5	9ヶヶ伊勢丹小石川店前～10 指ヶ谷小学校	13.4
	22 富士神社前～23 昭和小学校(上富士前)	15.5	10 指ヶ谷小学校～11 白山下	13.3
	23 昭和小学校(上富士前)～24 六義園入口	15.5	11 白山下～12 白山駅	13.0
	24 六義園入口～25 南北線駒込駅	15.2	16 千駄木二丁目～17 千駄木駅(団子坂下)	12.9
	9ヶヶ伊勢丹小石川店前～10 指ヶ谷小学校	14.3	21 本駒込三丁目～22 富士神社前	12.5
少ない区間	3 後楽一丁目～4 東京ドームホテル	6.2	1 文京光ヶヶ(春日駅前)～2 小石川後楽園入口	4.8
	2 小石川後楽園入口～3 後楽一丁目	6.3	2 小石川後楽園入口～3 後楽一丁目	5.1
	1 文京光ヶヶ(春日駅前)～2 小石川後楽園入口	6.7	3 後楽一丁目～4 東京ドームホテル	5.4
	5 ミーツポート～6 ラクーア	6.9	4 東京ドームホテル～5 ミーツポート	6.2
	4 東京ドームホテル～5 ミーツポート	7.1	5 ミーツポート～6 ラクーア	7.7

<日曜>

	平成 24 年度		(参考)平成 21 年度	
	区 間	人数	区 間	人数
多い区間	22 富士神社前～23 昭和小学校(上富士前)	16.2	9ヶヶ伊勢丹小石川店前～10 指ヶ谷小学校	13.9
	23 昭和小学校(上富士前)～24 六義園入口	16.1	21 本駒込三丁目～22 富士神社前	13.7
	11 白山下～12 白山駅	15.8	23 昭和小学校(上富士前)～24 六義園入口	13.6
	12 白山駅～13 白山上	15.8	10 指ヶ谷小学校～11 白山下	13.5
	21 本駒込三丁目～22 富士神社前	15.8	22 富士神社前～23 昭和小学校(上富士前)	13.5
少ない区間	4 東京ドームホテル～5 ミーツポート	6.8	1 文京光ヶヶ(春日駅前)～2 小石川後楽園入口	5.3
	1 文京光ヶヶ(春日駅前)～2 小石川後楽園入口	7.2	2 小石川後楽園入口～3 後楽一丁目	5.4
	3 後楽一丁目～4 東京ドームホテル	7.3	3 後楽一丁目～4 東京ドームホテル	5.8
	2 小石川後楽園入口～3 後楽一丁目	7.5	4 東京ドームホテル～5 ミーツポート	6.6
	5 ミーツポート～6 ラクーア	7.7	5 ミーツポート～6 ラクーア	8.3

(注)人数の単位は、人/便

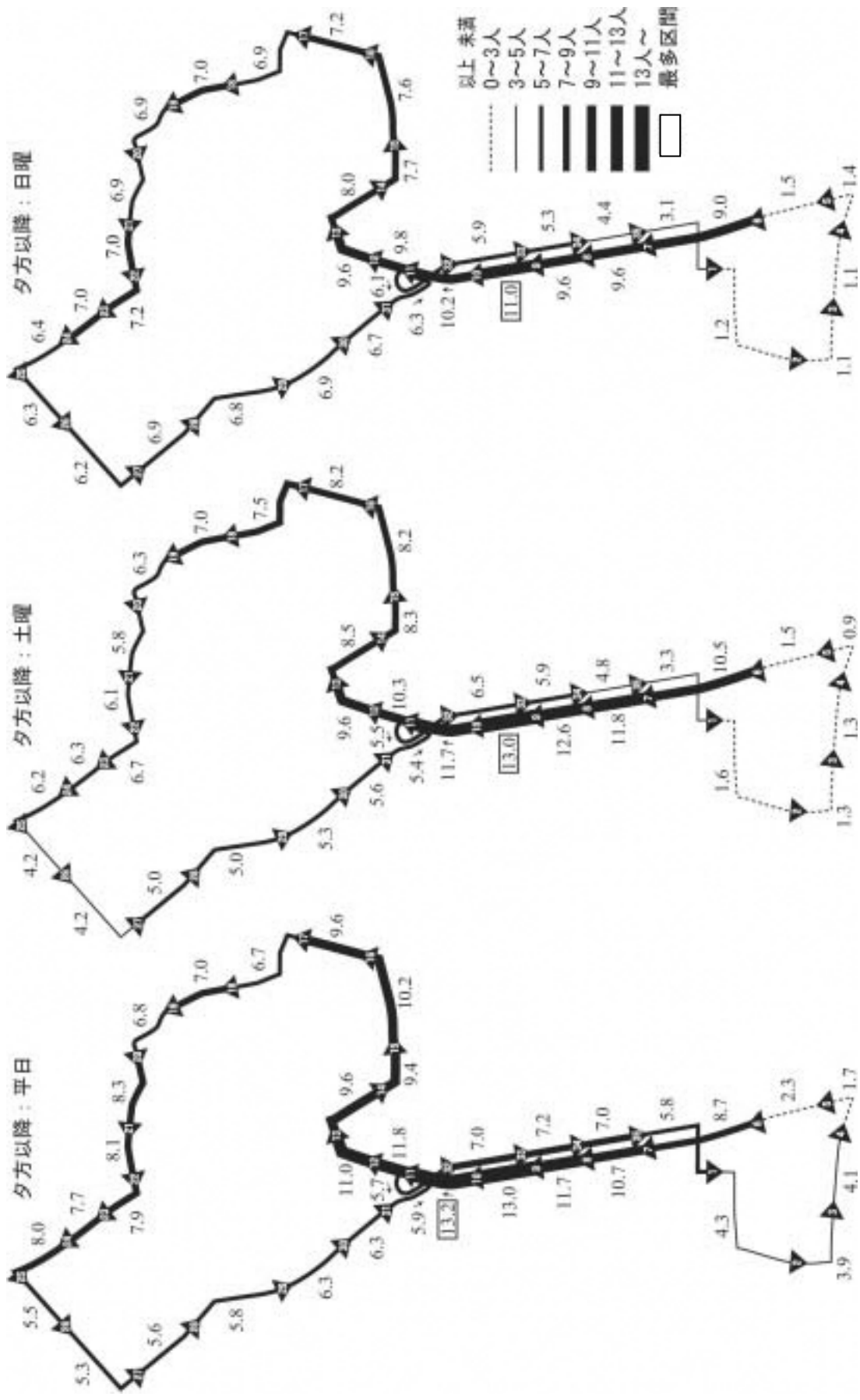


图 2-4-4 区間別乗車人数（夕方以降）

表 2-4-4 乗車人数の多い区間・少ない区間（夕方以降）

<平日>

	平成 24 年度		(参考)平成 21 年度	
	区 間	人数	区 間	人数
多い区間	10 指ヶ谷小学校～11 白山下	13.2	9ヶイ-ズ 伊勢丹小石川店前～10 指ヶ谷小学校	16.7
	9ヶイ-ズ 伊勢丹小石川店前～10 指ヶ谷小学校	13.0	8文化シャッター前～9ヶイ-ズ 伊勢丹小石川店前	15.9
	11 白山下～12 白山駅	11.8	7 春日駅～8 文化シャッター前	15.7
	8文化シャッター前～9ヶイ-ズ 伊勢丹小石川店前	11.7	10 指ヶ谷小学校～11 白山下	15.2
	12 白山駅～13 白山上	11.0	6 ラクーア～7 春日駅	14.4
少ない区間	4 東京ドームホテル～5 ミーツポート	1.7	35 春日駅～1 文京北 3ヶイ-ズ(春日駅前)	4.9
	5 ミーツポート～6 ラクーア	2.3	1 文京北 3ヶイ-ズ(春日駅前)～2 小石川後楽園入口	5.5
	2 小石川後楽園入口～3 後楽一丁目	3.9	26本駒込六丁目～27すがも腎科クリニック(本駒込六丁目)	5.5
	3 後楽一丁目～4 東京ドームホテル	4.1	27 すがも腎科クリニック(本駒込六丁目)～28 千石駅	5.5
	1 文京北 3ヶイ-ズ～2 小石川後楽園入口	4.3	25 南北線駒込駅～26 本駒込六丁目	5.6

<土曜>

	平成 24 年度		(参考)平成 21 年度	
	区 間	人数	区 間	人数
多い区間	9ヶイ-ズ 伊勢丹小石川店前～10 指ヶ谷小学校	13.0	9ヶイ-ズ 伊勢丹小石川店前～10 指ヶ谷小学校	16.7
	8文化シャッター前～9ヶイ-ズ 伊勢丹小石川店前	12.6	8文化シャッター前～9ヶイ-ズ 伊勢丹小石川店前	15.5
	7 春日駅～8 文化シャッター前	11.8	7 春日駅～8 文化シャッター前	15.4
	10 指ヶ谷小学校～11 白山下	11.7	10 指ヶ谷小学校～11 白山下	15.0
	6 ラクーア～7 春日駅	10.5	6 ラクーア～7 春日駅	14.9
少ない区間	4 東京ドームホテル～5 ミーツポート	0.9	35 春日駅～1 文京北 3ヶイ-ズ(春日駅前)	3.6
	2 小石川後楽園入口～3 後楽一丁目	1.3	25 南北線駒込駅～26 本駒込六丁目	4.4
	3 後楽一丁目～4 東京ドームホテル	1.3	26本駒込六丁目～27すがも腎科クリニック(本駒込六丁目)	4.4
	5 ミーツポート～6 ラクーア	1.5	34 文化シャッター前～35 春日駅	4.4
	1 文京北 3ヶイ-ズ～2 小石川後楽園入口	1.6	33 白山一丁目～34 文化シャッター前	5.1

<日曜>

	平成 24 年度		(参考)平成 21 年度	
	区 間	人数	区 間	人数
多い区間	9ヶイ-ズ 伊勢丹小石川店前～10 指ヶ谷小学校	11.0	9ヶイ-ズ 伊勢丹小石川店前～10 指ヶ谷小学校	15.3
	10 指ヶ谷小学校～11 白山下	10.2	8文化シャッター前～9ヶイ-ズ 伊勢丹小石川店前	14.9
	7 春日駅～8 文化シャッター前	9.6	10 指ヶ谷小学校～11 白山下	14.9
	8文化シャッター前～9ヶイ-ズ 伊勢丹小石川店前	9.6	7 春日駅～8 文化シャッター前	14.6
	6 ラクーア～7 春日駅	9.0	6 ラクーア～7 春日駅	13.2
少ない区間	2 小石川後楽園入口～3 後楽一丁目	1.1	35 春日駅～1 文京北 3ヶイ-ズ(春日駅前)	2.3
	3 後楽一丁目～4 東京ドームホテル	1.1	34 文化シャッター前～35 春日駅	3.0
	1 文京北 3ヶイ-ズ～2 小石川後楽園入口	1.2	33 白山一丁目～34 文化シャッター前	4.0
	4 東京ドームホテル～5 ミーツポート	1.4	11 白山下～32 指ヶ谷小学校	4.7
	5 ミーツポート～6 ラクーア	1.5	32 指ヶ谷小学校～33 白山一丁目	4.9

(注)人数の単位は、人/便

## 5 . 平均乗車区間数

千駄木・駒込ルートは36区間(「11白山下」は2回カウント)で路線延長は11.48kmであることから、単純計算するとバス停間隔は約319mとなる。Bーぐるがどれくらいの距離の移動に利用されているかの一つの目安として、利用者の平均利用乗車区間数を集計した。

これによれば、一回乗車あたりの乗車区間数は平日8.2区間(2,616m)、土曜8.5区間(2,712m)、日曜9.1区間(2,903m)であり、Bーぐるに1回乗車して3km弱移動している。また平日より土曜や日曜の方が利用距離が長いという結果になった(表2-5-1)。

男女別には、曜日により逆転はあるがその差は0.2区間と大きな差はみられないが、年代別では平日は一般が8.5区間で最も長く、同様に土曜は高齢者の8.7区間、日曜は未就学児の10.2区間が最も長い。年代間の差は日曜で大きく(2.8区間)、土曜が小さい(0.4区間)。

また時間帯別には、いずれの曜日も朝や夕方以降と比べて、日中の移動区間が長いという結果になった。時間帯による移動区間の差は、曜日ごとに大きな違いはみられない(平日1.5区間、土曜1.8区間、日曜1.4区間)。

表 2-5-1 平均乗車区間数

単位：区間

		平 日	土 曜	日 曜
全 体		8.2	8.5	9.1
性別	男性	8.1	8.6	9.2
	女性	8.3	8.4	9.0
年代別	未就学児	6.9	8.3	10.2
	学生	6.9	8.3	7.4
	一般	8.5	8.4	9.3
	高齢者	8.0	8.7	9.1
時間帯別	朝	7.4	8.3	8.1
	日中	8.9	9.1	9.5
	夕方以降	7.6	7.3	8.5

# 乗降客調査（目白台・小日向ルート）

## 1. 全体集計

### (1) 一日乗車人数

一日あたりのBーぐる乗車人数は、平日 1,048 人、土曜 963 人、日曜 785 人である。平日が最も多く、平日と比べて土曜では約 8%、日曜では約 25%少ない。このように曜日による変動は千駄木・駒込ルートよりも大きく、通勤・通学を目的とした利用の割合が高いと思われる。

利用者の性別は、平日で男性 33.9%に対し女性 66.1%で、男女比はおよそ 1:2 であるが、土曜や日曜になると男性の比率が上昇している点は千駄木・駒込ルートと同様である。

年代別には、いずれの曜日も一般の割合が 70%前後を占めている分、高齢者は 20%前後に留まっており、千駄木・駒込ルートよりも高齢者利用の割合は低い。学生は平日で 4.3%、土曜・日曜ではやや増加している（表 3-1-1）。

表 3-1-1 乗車人数（性・年代別）

		平日		土曜		日曜	
		人数(人)	割合(%)	人数(人)	割合(%)	人数(人)	割合(%)
全 体		1,048	100.0	963	100.0	785	100.0
性 別	男 性	355	33.9	343	35.6	312	39.7
	女 性	693	66.1	620	64.4	473	60.3
年代別	未就学児	8	0.8	15	1.6	0	0.0
	学 生	45	4.3	78	8.1	41	5.2
	一 般	750	71.6	653	67.8	606	77.2
	高齢者	245	23.4	217	22.5	138	17.6

小数点第二位を四捨五入したため、割合の合計が 100 にならない場合がある。

### (2) 一便あたり乗車人数

目白台・小日向ルートは千駄木・駒込ルートと同じく 20 分間隔のパターンダイヤで運行されており、「1 文京シビックセンター（春日駅前）」を起終点とする片方向循環路線で一周の所要時間は 58 分である。22 分の時間調整を含め 80 分を一単位とするローテーションを組み、一日 4 台体制で 39 便運行されている。

一日乗車人数を一便あたりの乗車人数に換算すると、平日 26.9 人、土曜 24.7 人、日曜 20.1 人である（表 4-1-2）。また調査した 3 日間では、バス一台あたりの乗車人数は文京区で定めている運行支援の目安（300 人）を超えた日はなかった。

表 3-1-2 一日あたり乗車人数

	平日	土曜	日曜
一日乗車人数(人)	1,048	963	785
同 一便あたり(人/便)	26.9	24.7	20.1
同 バス一台あたり(人/台)	262.0	240.8	196.3

### (3) 時間帯別乗車人数

千駄木・駒込ルートと同様に時間帯別にみると、平日は朝から夕方・夜間までほぼ終日 20 人台の乗車人数となっている。最も混雑する時間帯は 15 時台の一便あたり 37.3 人で、以降 17 時台までは平均乗車数が 30 人を超えている。他に 9 時台、11 時台、12 時台で 30 人を超えている。

土曜の乗車状況も全体的に平日と似た傾向がみられる。乗車のピークは平日と同じく 15 時台（37.3 人）となっており、これに次ぐのが 11 時台（32.7 人）である。一日の乗車人数とも関係するが、乗車人数が 30 人以上の時間帯は平日よりも短い。とくに 18 時台の乗車数が平日より大きく減少している点が特徴的である。

日曜の乗車状況は平日や土曜と異なっており、12 時台と 15 時台が低くなるものの 14 時台をピークとする山型となっている。逆に平日や土曜のピークであった 15 時台は乗車が少なくなっている。ピーク時の乗車人数は 34.0 人と平日や土曜の 37 人台と比較して数は少ないが、日曜の一日乗車人数が約 25%少ないことを勘案すればピーク時の集中度はむしろ高いともいえる。また日曜は平日や土曜に比べ朝の早い時間や夕方以降の乗車が少ない一方で、日中の限られた時間帯に乗車が集中する傾向がみられる。（図 3-1-1）

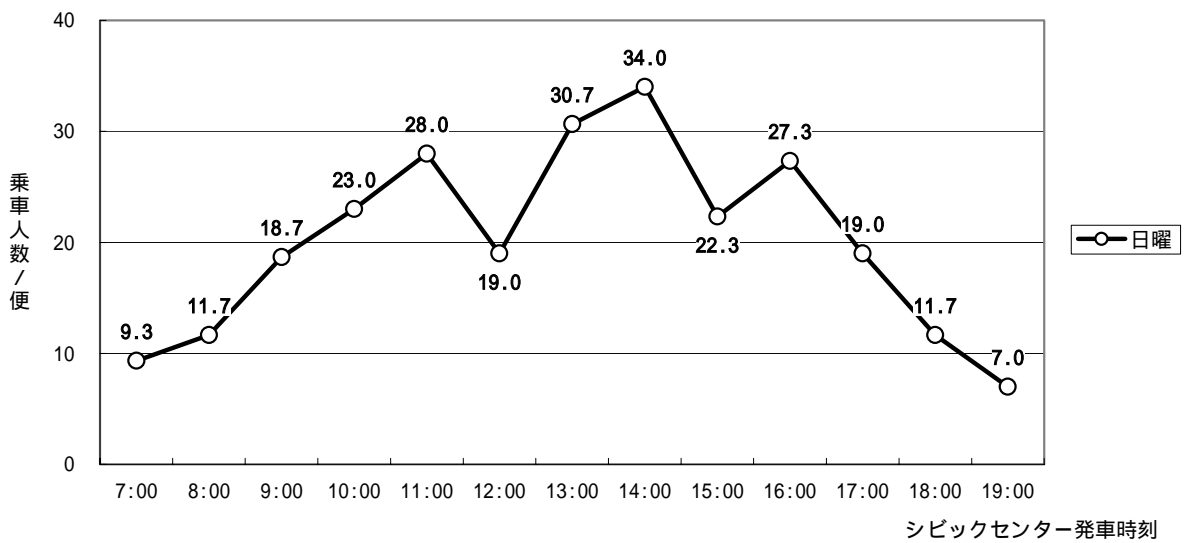
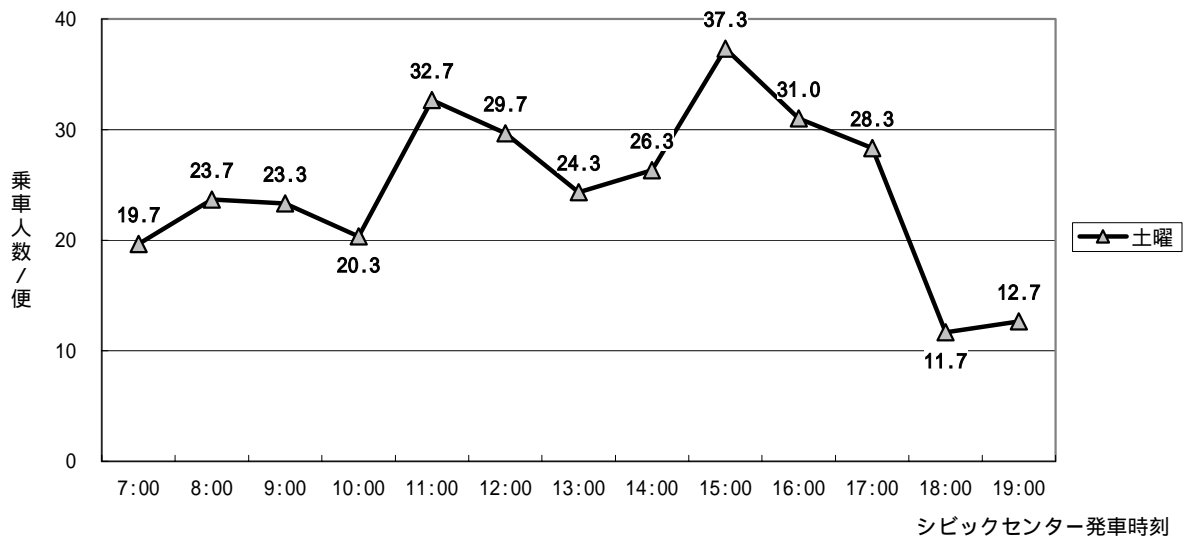
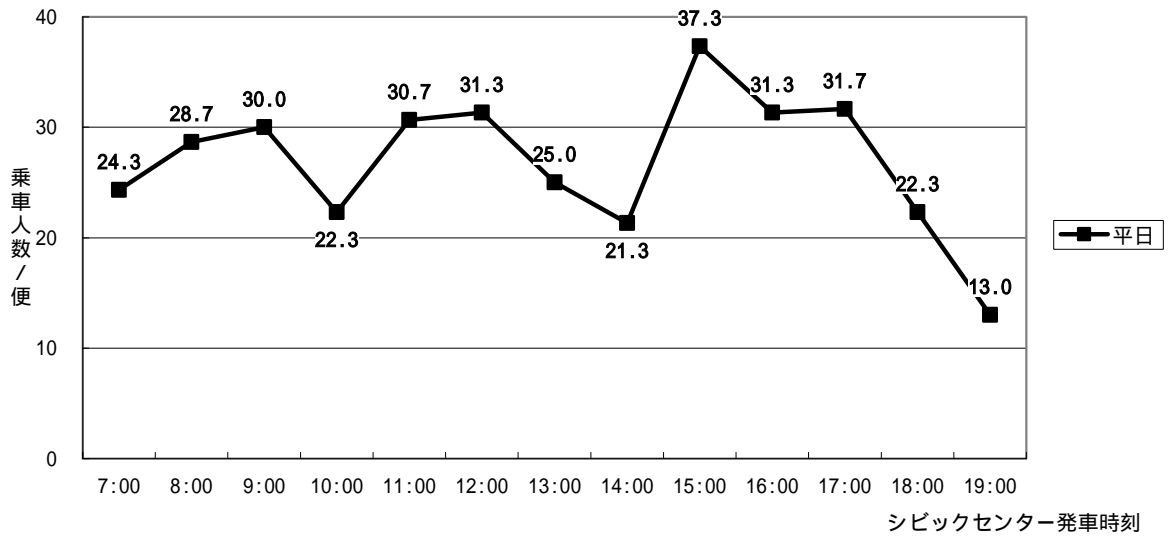


図 3-1-1 出発時間帯別乗車人数

## 2. バス停別集計

表 3-2-1 は乗降者数の多いバス停の上位を挙げたものである。

平日、土曜、日曜とも乗車数・降車数の第一位は「1 文京シビックセンター(春日駅前)」であり、乗車人数に対する同バス停の占める割合(占有率)は、平日や土曜で 20.7% (217/1,048 人、200/963 人)、日曜になるとこの割合は 26.6% (209/785 人) に増加している。同様に降車人数に占める「1 文京シビックセンター(春日駅前)」の割合は平日で 21.8% (228/1,048 人) であり、土曜は 23.0%、日曜は 28.2% と高くなっており、千駄木・駒込ルートと同様の傾向がみられる。

とくに目白台・小日向ルートでは「1 文京シビックセンター(春日駅前)」の乗降者が占める割合はいずれの曜日も 20% を超えており、Bーぐるが公共施設及び広域商業施設の利用と地下鉄の利用を必要とする沿線住民の足として重要な役割を果たしていることが伺える。

以下、乗車では、平日・土曜・日曜とも「29 共同印刷」、「26 茗荷谷駅」、「21 服部坂下」が上位に並んでいる点で共通しているが、降車では平日は「32 後樂園駅」、「26 茗荷谷駅」が上位に、土曜や日曜では「32 後樂園駅」にかわり観光施設である「10 椿山荘」が上位に挙がっている(表 4-2-1)。

表 3-2-1 乗降者数の多いバス停

	乗 車		降 車	
	バス停	人数	バス停	人数
平日	1 文京シビックセンター(春日駅前)	217 人	1 文京シビックセンター(春日駅前)	228 人
	29 共同印刷	157 人	32 後樂園駅	90 人
	21 服部坂下	77 人	26 茗荷谷駅	59 人
	26 茗荷谷駅	77 人	29 共同印刷	59 人
	7 江戸川橋駅	44 人	10 椿山荘	53 人
土曜	1 文京シビックセンター(春日駅前)	200 人	1 文京シビックセンター(春日駅前)	221 人
	29 共同印刷	92 人	10 椿山荘	84 人
	21 服部坂下	79 人	26 茗荷谷駅	63 人
	26 茗荷谷駅	72 人	30 小石川一丁目	62 人
	28 播磨坂	63 人	29 共同印刷	47 人
日曜	1 文京シビックセンター(春日駅前)	209 人	1 文京シビックセンター(春日駅前)	221 人
	29 共同印刷	88 人	10 椿山荘	72 人
	26 茗荷谷駅	50 人	7 江戸川橋駅	47 人
	28 播磨坂	44 人	26 茗荷谷駅	40 人
	8 江戸川公園	42 人	4 トッパンホール・印刷博物館	36 人

平成 25 年 1 月 1 日より「ホテル椿山荘東京」と改称されているが、調査時点(平成 24 年 11 月)での名称を使用している。



### 3. OD集計

#### (1) 平日

「29 共同印刷」から「1 文京シビックセンター(春日駅前)」の 92 トリップを筆頭に、「1 文京シビックセンター(春日駅前)」発着のODに利用が集中している。

上位 20 のODのうち、「1 文京シビックセンター(春日駅前)」発が 7 トリップ、同着が 6 トリップの合計で 13 トリップを占めている。

表 3-3-1 OD集計(平日)

バス停番号	降車バス停																																乗車人数計		
	2	3	4	5	6	7	8	9	10	11	12	13	14	15	16	17	18	19	20	21	22	23	24	25	26	27	28	29	30	31	32	1			
バス停番号	小石川税務署	後楽二丁目	トッパンホール・印刷博物館	水道二丁目	服部坂下	江戸川橋駅	江戸川公園	関口二丁目	椿山荘	目白台一丁目	目白台運動公園	日本女子大前	目白台二丁目	アカデミー音羽	護国寺駅	講談社前	大塚二丁目	大塚一丁目	都営小日向二丁目アパート	服部坂下	小日向台町小学校	小日向二丁目	拓殖大学国際教育会館前	窪町小学校	茗荷谷駅	第一中学校	播磨坂	共同印刷	小石川一丁目	こんにやくえんま	後楽園駅	1 文京シビックセンター(春日駅前)			
1	文京シビックセンター(春日駅前)	10	49	24	25	21	9	8	13	23	6	11	4	4	2	3	1	1													2	1	217		
2	小石川税務署			2	1	1	1	1		2	1	1																						10	
3	後楽二丁目				1	1	2	2				2	1	2																				11	
4	トッパンホール・印刷博物館					6	8	3		2	1											1												21	
5	水道二丁目						10	5	3	3	1	1			2											1								26	
6	服部坂下							2		2						1																		5	
7	江戸川橋駅								2	19	6	4	5	2	1			1													1		3	44	
8	江戸川公園								10	6	6	5	3	2					1		1				1					2			3	40	
9	関口二丁目									2	2	1			1																			6	
10	椿山荘													1	1	1		1	3	1	2			1					1	1			2	15	
11	目白台一丁目													1			3	3							1				1				6	15	
12	目白台運動公園														1	2	2	1		3					2					1			3	15	
13	日本女子大前														2	7	4	9	4		1	1							1	1	1		2	33	
14	目白台二丁目														1	1	2	4	2	2					5				3			2	2	24	
15	アカデミー音羽														1		1	1	2		1			1	1				1			4	13		
16	護国寺駅																1							3			1		1	1			1	8	
17	講談社前																2	1	3	2	3	1			5		1	2	2			10	32		
18	大塚二丁目																			3						1								4	
19	大塚一丁目																			2	2													4	
20	都営小日向二丁目アパート																				2				1	6							2	11	
21	服部坂下																					10	4	6	8	12	1	5	10	7	2	1	11	77	
22	小日向台町小学校																							5	12		1	3	7	1	1	3		33	
23	小日向二丁目																								10			1	1		2	6		20	
24	拓殖大学国際教育会館前																									2		1					1	4	
25	窪町小学校																											1	6	5		1	11	24	
26	茗荷谷駅																											9	32	13	8	3	12	77	
27	第一中学校																													2	1			8	11
28	播磨坂																													5	5	25	23	58	
29	共同印刷																													1	15	49	92	157	
30	小石川一丁目					1																									3	6	18	28	
31	こんにやくえんま						1																											4	5
32	後楽園駅																																		
降車人数計		10	51	26	34	45	20	13	53	39	21	23	13	10	17	15	24	14	9	15	19	5	6	19	59	1	19	59	52	39	90	228	1,048		

凡例  
■ 最上位  
■ 上位(2~10位)  
■ 中位(11~20位)

千駄木・駒込ルートでは最多ODが30トリップ前後でODが分散している状況と比べて、対照的である。(表3-3-1)

「1 文京シビックセンター(春日駅前)」発のODは「7 江戸川橋駅」までが大半を占めているが、それ以遠になると「10 椿山荘」や「13 日本女子大前」までのODが中位につけている。一方、「1 文京シビックセンター(春日駅前)」着のODは大半が「28 播磨坂」以降で発生している。それ以外で中位につけているものは、「25 窪町小学校」、「26 茗荷谷駅」、「21 服部坂下」であり、ある程度距離の長いODが入っていることが特徴的である。

「1 文京シビックセンター(春日駅前)」発着以外のODでは、「29 共同印刷」から「32 後楽園駅」間が49トリップ、「26 茗荷谷駅」から「29 共同印刷」間が32トリップ、「28 播磨坂」から「32 後楽園駅」間が25トリップ、「7 江戸川橋駅」から「10 椿山荘」まで19トリップなどであり、共同印刷発着の通勤利用や地下鉄駅(後楽園駅、江戸川橋駅)に連絡するODが中位につけている(図3-3-1)

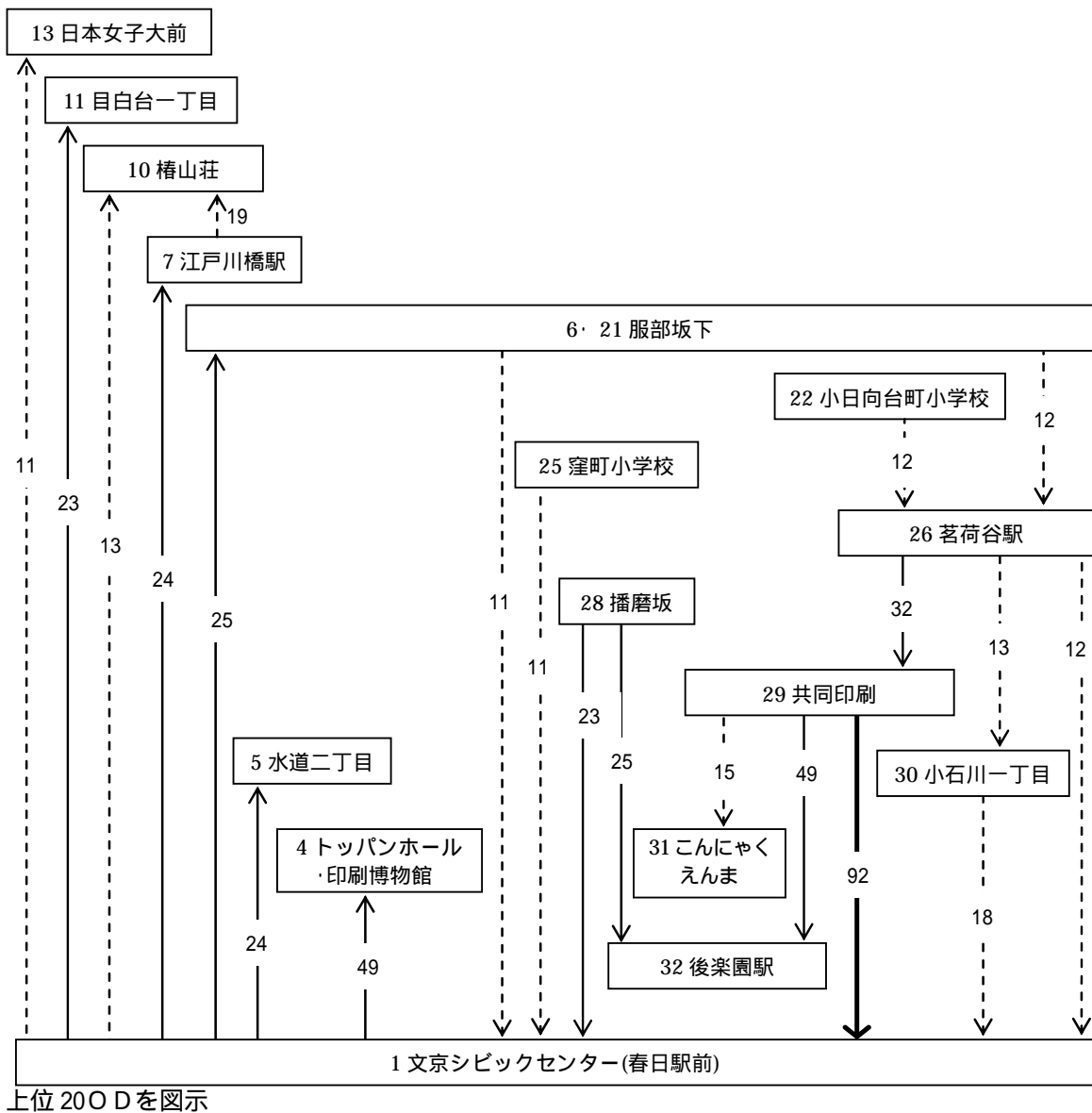


図3-3-1 主要OD(平日)

(2) 土曜

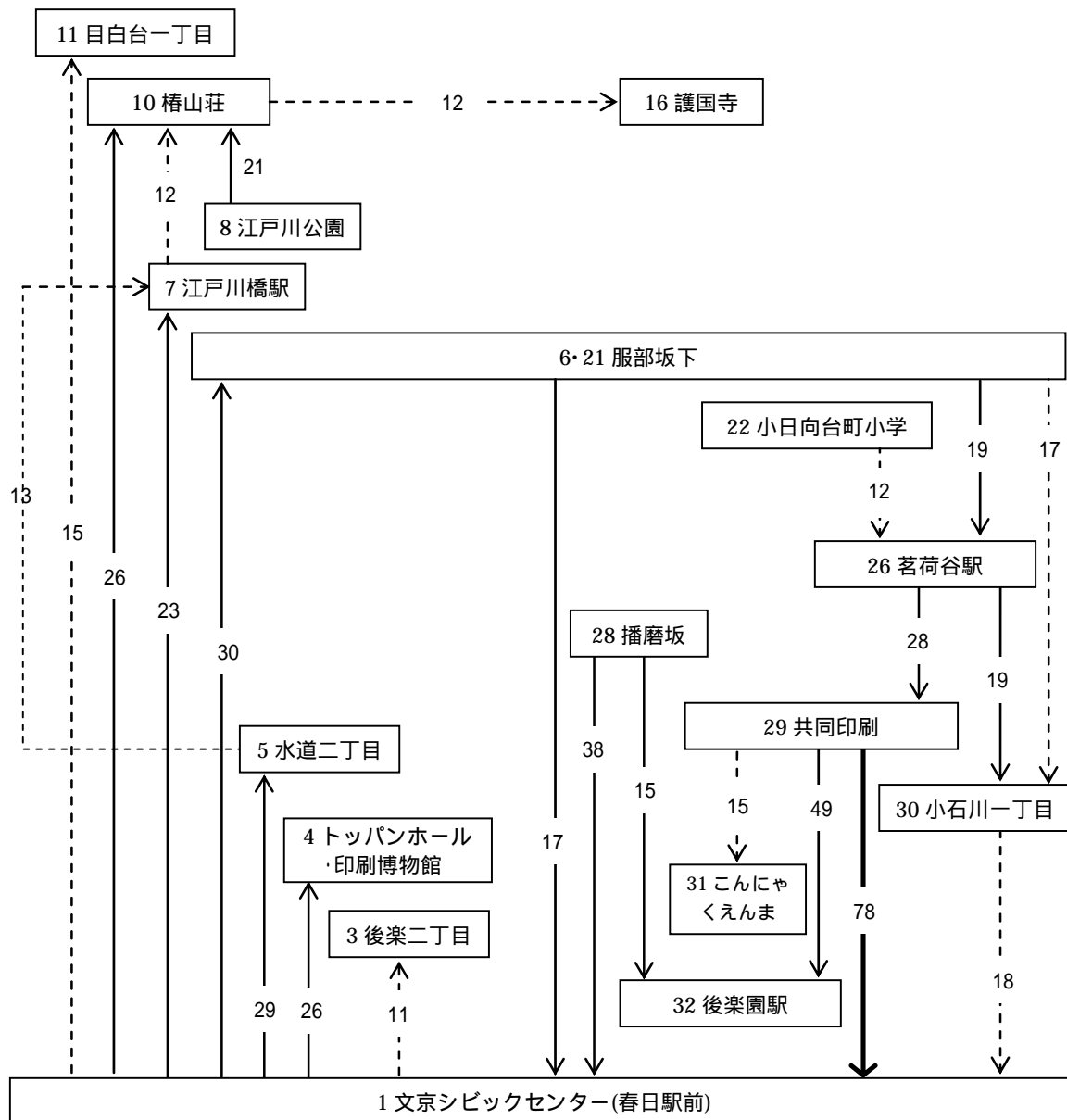
平日同様、最多ODは「29 共同印刷」から「1 文京シビックセンター(春日駅前)」の78トリップであり、それ以外にも「1 文京シビックセンター(春日駅前)」発着のODが上位を占めている。「1 文京シビックセンター(春日駅前)」発の上位3位のODは「7 江戸川橋駅」までのODである。その後、「16 護国寺駅」で一旦利用が終息する(表3-3-2)。

表3-3-2 OD集計(土曜)

バス停番号	降車バス停																																乗車人数計		
	2	3	4	5	6	7	8	9	10	11	12	13	14	15	16	17	18	19	20	21	22	23	24	25	26	27	28	29	30	31	32	1			
1 文京シビックセンター(春日駅前)	11	26	29	30	23	8	4	26	15	7	6	6		4										1	3								1	200	
2 小石川税務署		1						1	2	1	1															1								7	
3 後楽二丁目			1			2	3	3																		1								10	
4 トッパンホール・印刷博物館				2	10	4	2	2	3	1	1	1	1																					27	
5 水道二丁目				13	3	5	1	1	1		1													4										1	30
6 服部坂下																								4											
7 江戸川橋駅								12	5	2	1	1						1	1				1	1		1	1							2	27
8 江戸川公園							21	6	3	2	5	3	1	1	1	1	1						1							1					45
9 関口二丁目									3	1	2																								7
10 椿山荘												2	12	9	1	2									2			2						3	33
11 目白台一丁目										1	3	1												2						2	3			2	14
12 目白台運動公園											1	1	1	1	4	1	2							2	1						1	4		19	
13 日本女子大前													4	2	6	4	2	1						2				2			1		1	25	
14 目白台二丁目															2	1	1							2					2	1			5	14	
15 アカデミー音羽														1	2	2	1	1										1	1		2		3	14	
16 護国寺駅																	1							2	2					3		2	10		
17 講談社前																1	1	5				1			3	2		2	3	1	1	8	28		
18 大塚二丁目																							4											4	
19 大塚一丁目																								6										6	
20 都営小日向二丁目アパート																																		1	8
21 服部坂下											1														1	10	19	5	4	4	15	3	17	79	
22 小日向台町小学校																										5	12	1	2		2	3	4	29	
23 小日向二丁目																									2	6	2	3	5		2	9	29		
24 拓殖大学国際教育会館前																										2			1				2	5	
25 窪町小学校			4						4																			1	1	2	8		3	23	
26 茗荷谷駅													1															7	28	19	5	2	10	72	
27 第一中学校									5																					2	1	1	2	8	19
28 播磨坂									4																					1	5	15	38	63	
29 共同印刷								1																						1	1	11	78	92	
30 小石川一丁目									1																								18	19	
31 こんにやくえんま			1	2			1																											1	5
32 後楽園駅																																			
降車人数計	11	32	29	35	46	17	6	84	32	21	14	19	9	23	17	13	14	13	15	2	1			26	63	11	20	47	62	23	37	221	963		

凡例  
■ 最上位  
■ 上位(2~10位)  
■ 中位(11~20位)

文京シビックセンター発着以外のODでは、「26 茗荷谷駅」から「29 共同印刷」28トリップ、「26 茗荷谷駅」から「30 小石川一丁目」19トリップ、「21 服部坂下」から「26 茗荷谷駅」19トリップなどの「26 茗荷谷駅」を発着とするものと、「8 江戸川公園」から「10 椿山荘」21トリップ、「7 江戸川橋駅」から「10 椿山荘」12トリップ、「10 椿山荘」から「16 護国寺」12トリップなど、「10 椿山荘」発着のODが上位にある（図 3-3-2）。



上位 20 OD を図示

図 3-3-2 主要 OD (土曜)

(3) 日曜

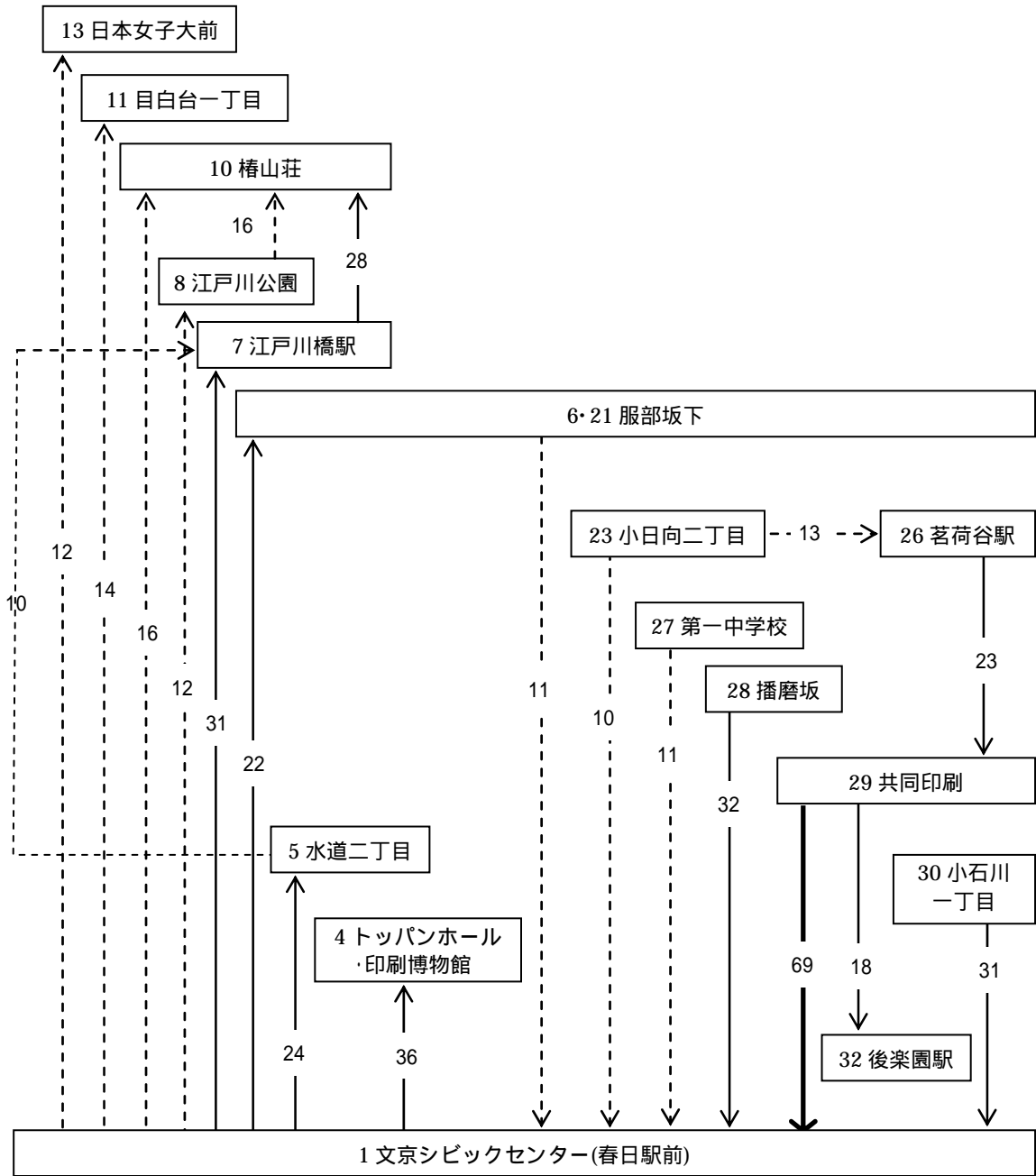
最多ODは「29 共同印刷」から「1 文京シビックセンター(春日駅前)」の69トリップであり、「1 文京シビックセンター(春日駅前)」発着のODが上位を占めている(表3-3-3)。

表3-3-3 OD集計(日曜)

バス停番号	降車バス停																																乗車人数計
	2	3	4	5	6	7	8	9	10	11	12	13	14	15	16	17	18	19	20	21	22	23	24	25	26	27	28	29	30	31	32	1	
バス停番号	小石川税務署	後楽二丁目	トッパンホール・印刷博物館	水道二丁目	服部坂下	江戸川橋駅	江戸川公園	関口二丁目	椿山荘	目白台一丁目	目白台運動公園	日本女子大前	目白台二丁目	アカデミー音羽	護国寺駅	講談社前	大塚二丁目	大塚一丁目	都営小日向二丁目アパート	服部坂下	小日向台町小学校	小日向二丁目	拓殖大学国際教育会館前	窪町小学校	茗荷谷駅	第一中学校	播磨坂	共同印刷	小石川一丁目	こんにやくえんま	後楽園駅	1 文京シビックセンター(春日駅前)	
1 文京シビックセンター(春日駅前)	4	3	36	24	22	31	12	5	16	14	6	12	4	3	9									1	1	2	2				2	209	
2 小石川税務署				1	1		1																									3	
3 後楽二丁目										3																						3	
4 トッパンホール・印刷博物館						5	1		2					1	1																	10	
5 水道二丁目					10			1	2	1																						14	
6 服部坂下									2		1			1																	1	5	
7 江戸川橋駅									28	3	2							2		1				2							1	39	
8 江戸川公園									16	8	5	2	2	2	1			1		1		1									4	42	
9 関口二丁目										1																						1	2
10 椿山荘														4	7	2	2	1	1					3					2	2	5	29	
11 目白台一丁目															1			1					2						2		6		
12 目白台運動公園																			1							6		3	1	4	15		
13 日本女子大前															5	1	4	2	1					1						1	4	19	
14 目白台二丁目															2	1	1	2		1		1		2	1	1	1	2	7	20			
15 アカデミー音羽																	2	2									3				7		
16 護国寺駅																	1	1	1					1					1		5		
17 講談社前																		2	3		3				1	1		2		8	17		
18 大塚二丁目												1							1										2		4		
19 大塚一丁目										1										3											4		
20 都営小日向二丁目アパート																									3					1	4		
21 服部坂下																					1	2	3	4	5		2		3	11	31		
22 小日向台町小学校																								1	3				2		6	12	
23 小日向二丁目																								1	13	1		4		10	29		
24 拓殖大学国際教育会館前																									4			1		2	7		
25 窪町小学校																											2		5	2	9		
26 茗荷谷駅						1																				1	8	23	5	4	8	50	
27 第一中学校																												2	2	2	11	17	
28 播磨坂																												6	1	5	32	44	
29 共同印刷																													1	18	69	88	
30 小石川一丁目																													1	3	31	35	
31 こんにやくえんま										1																2					1	4	
32 後楽園駅										2																						2	
降車人数計	4	3	36	25	23	47	14	6	72	28	14	15	10	9	16	13	7	12	6	9	4	2	5	7	40	5	23	28	32	19	30	221	785

凡例  
■ 最上位  
■ 上位(2~10位)  
■ 中位(11~20位)

それ以外のODでは「7江戸川橋駅」から「10椿山荘」28トリップ、「8江戸川公園」から「10椿山荘」16トリップや「26茗荷谷駅」から「29共同印刷」23トリップがある(図3-3-3)。



上位 20OD を図示

図 3-3-3 主要OD (日曜)

## 4．区間別集計

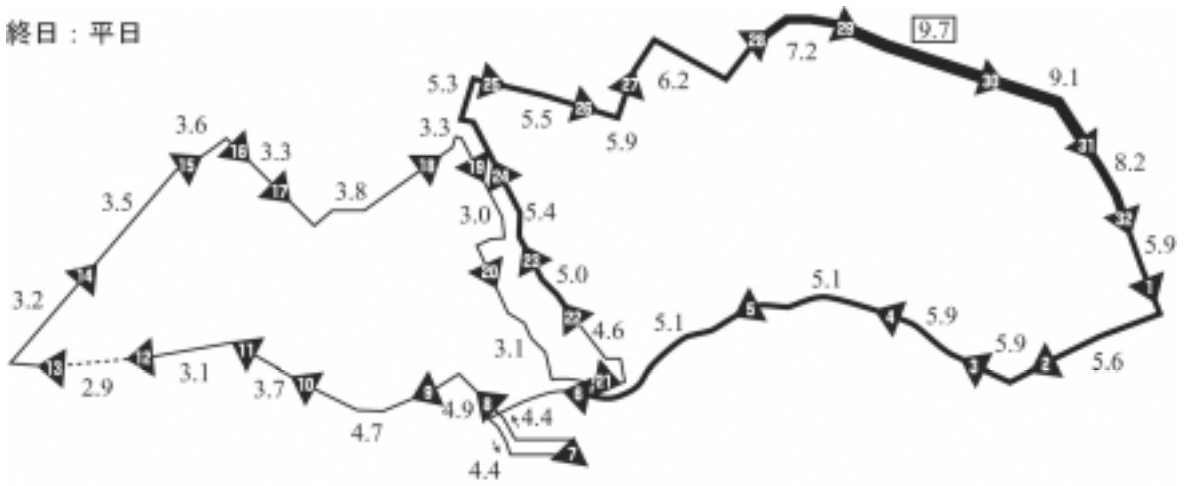
### (1) 終日

一日を通しての区間別乗車人数を概観すると、小日向地区の折り返し区間(「19 大塚一丁目」から「24 拓殖大学国際教育会館前」まで)を境に、沿線の東側(水道地区・小石川地区方面)と西側(目白台地区・音羽地区方面)で、利用の多い区間と少ない区間に二分されており、曜日を問わず共通した傾向がみられる。

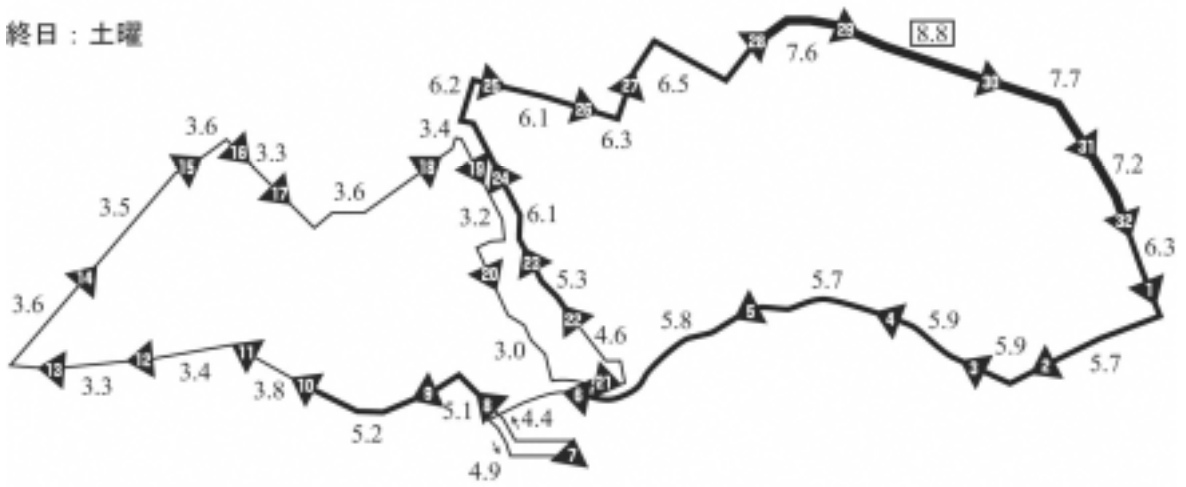
利用が多い区間は1便あたり6人以上を一つの目安とすると、平日は5区間、土曜は10区間、日曜は3区間となっている。これらの区間は、「27 第一中学校」から「1 文京シビックセンター(春日駅前)」の間の区間であり、「29 共同印刷~30 小石川一丁目」がピークとなる場合が多い(平日9.7人、土曜8.8人、日曜6.9人)。その結果、乗車人数上位の区間は若干の順位の入替わりがあるものの、ほぼ曜日を問わず共通している。

逆に利用が少ない区間は、1便あたり3人未満を一つの目安とすると、平日の1区間や土曜の該当なしに対し、日曜は7区間となっている。これらの区間は目白台地区や小日向地区の折り返し区間に多く、「12 目白台運動公園~13 日本女子大前」や「20 都営小日向二丁目アパート~21 服部坂下」が代表的な区間である。(図3-4-1、表3-4-1)。

終日：平日



終日：土曜



終日：日曜

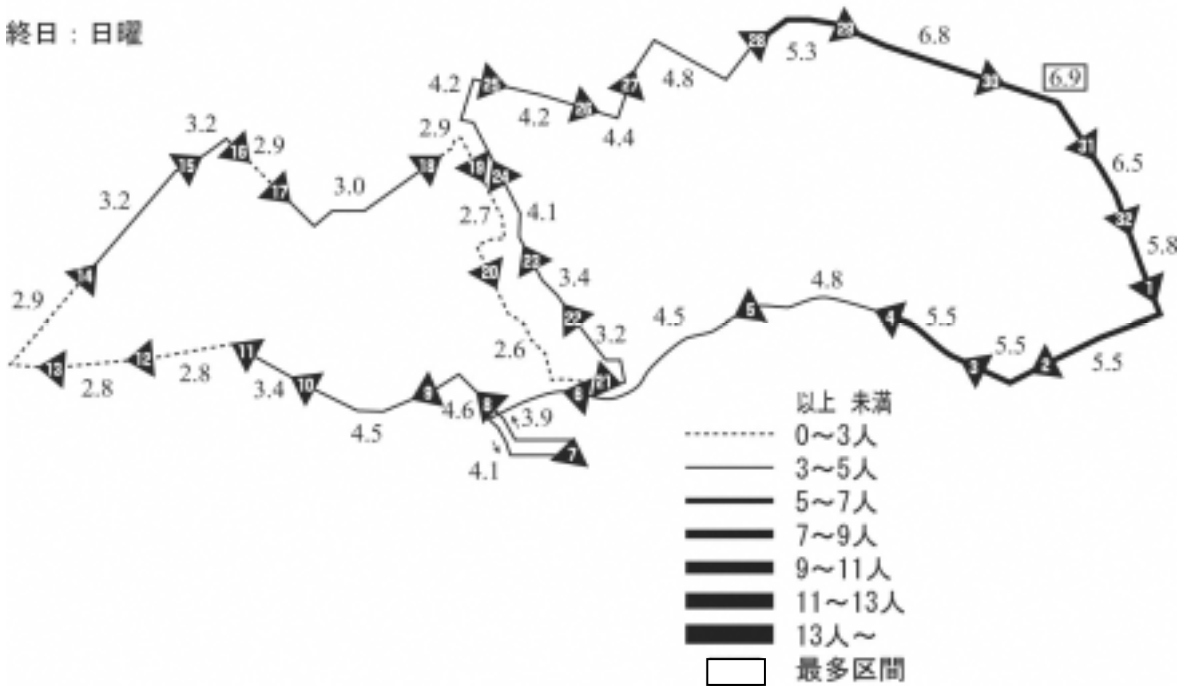


図 3-4-1 区間別乗車人数 (終日)



表 3-4-1 乗車人数の多い区間・少ない区間（終日）

<平日>

	区 間	人数
多い区間	29 共同印刷～30 小石川一丁目	9.7人
	30 小石川一丁目～31 こんにやくえんま	9.1人
	31 こんにやくえんま～32 後楽園駅	8.2人
	28 播磨坂～29 共同印刷	7.2人
	27 第一中学校～28 播磨坂	6.2人
少ない区間	12 目白台運動公園～13 日本女子大前	2.9人
	19 大塚一丁目～20 都営小日向二丁目アパート	3.0人
	11 目白台一丁目～12 目白台運動公園	3.1人
	20 都営小日向二丁目アパート～21 服部坂下	3.1人
	13 日本女子大前～14 目白台二丁目	3.2人

<土曜>

	区 間	人数
多い区間	29 共同印刷～30 小石川一丁目	8.8人
	30 小石川一丁目～31 こんにやくえんま	7.7人
	28 播磨坂～29 共同印刷	7.6人
	31 こんにやくえんま～32 後楽園駅	7.2人
	27 第一中学校～28 播磨坂	6.5人
少ない区間	20 都営小日向二丁目アパート～21 服部坂下	3.0人
	19 大塚一丁目～20 都営小日向二丁目アパート	3.2人
	12 目白台運動公園～13 日本女子大前	3.3人
	16 護国寺駅～17 講談社前	3.3人
	18 大塚二丁目～19 大塚一丁目	3.4人

<日曜>

	区 間	人数
多い区間	30 小石川一丁目～31 こんにやくえんま	6.9人
	29 共同印刷～30 小石川一丁目	6.8人
	31 こんにやくえんま～32 後楽園駅	6.5人
	32 後楽園駅～1 文京シビックセンター（春日駅）	5.8人
	1 文京シビックセンター（春日駅）～2 小石川税務署 2 小石川税務署～3 後楽二丁目 3 後楽二丁目～4 トップランホール・印刷博物館	5.5人
少ない区間	20 都営小日向二丁目アパート～21 服部坂下	2.6人
	19 大塚一丁目～20 都営小日向二丁目アパート	2.7人
	11 目白台一丁目～12 目白台運動公園	2.8人
	12 目白台運動公園～13 日本女子大前	2.8人
	13 日本女子大前～14 目白台二丁目 16 護国寺駅～17 講談社前 18 大塚二丁目～19 大塚一丁目	2.9人

## (2) 時間帯別

### 朝

平日朝の通勤・通学の時間帯においては「30 小石川一丁目～31 こんにやくえんま」間の9.7人を筆頭に、「27 第一中学校」から「1 文京シビックセンター(春日駅前)」までの区間の乗車が上位を占めている。

これに次いで乗車が多い区間は、「21 服部坂下」から「26 茗荷谷駅」までの区間で平日5～6人前後、土曜4～5人前後となっている。この区間は、小日向地区の公共交通不便地域の解消を目的として路線を設定したものであり、坂道を登る方向であることも関係していると思われる。

反対に、乗車が少ない区間は「10 椿山荘」から「14 目白台二丁目」の間の区間に多く、とくに「12 目白台運動公園～13 日本女子大前」のように、土曜や日曜の朝の時間帯では乗車が1人未満となる区間もある。このほか、「19 大塚一丁目～20 都営小日向二丁目アパート」のように小日向地区の坂道を下る方向の区間の乗車も少ない。(図3-4-2、表3-4-2)

### 日中

「1 文京シビックセンター(春日駅前)」から「4 トッパンホール・印刷博物館」までの区間と、「29 共同印刷」から「1 文京シビックセンター(春日駅前)」の区間を除いたほとんどの区間で、朝や夕方以降の時間帯よりも日中の乗車人数が増加している(図3-4-3)

乗車が多い区間と少ない区間は、多少の順位の変動はあるものの、朝と大きな違いはない(表3-4-3)

### 夕方以降

夕方以降は帰宅時間帯と重なるため、朝や日中とは状況が異なり、「29 共同印刷」から「32 後樂園駅」の区間と「1 文京シビックセンター(春日駅前)」から「5 水道二丁目」の区間で乗車が多くなる。土曜や日曜では、前者の区間の乗車は平日ほど多くなく、後者の区間に乗車が集中する傾向がみられる。(図3-4-4)

夕方以降の時間帯では、「20 都営小日向二丁目アパート～21 服部坂下」や「19 大塚一丁目～20 都営小日向二丁目アパート」等、小日向地区の坂を下る方向の乗車が少なくなる(表3-4-4)

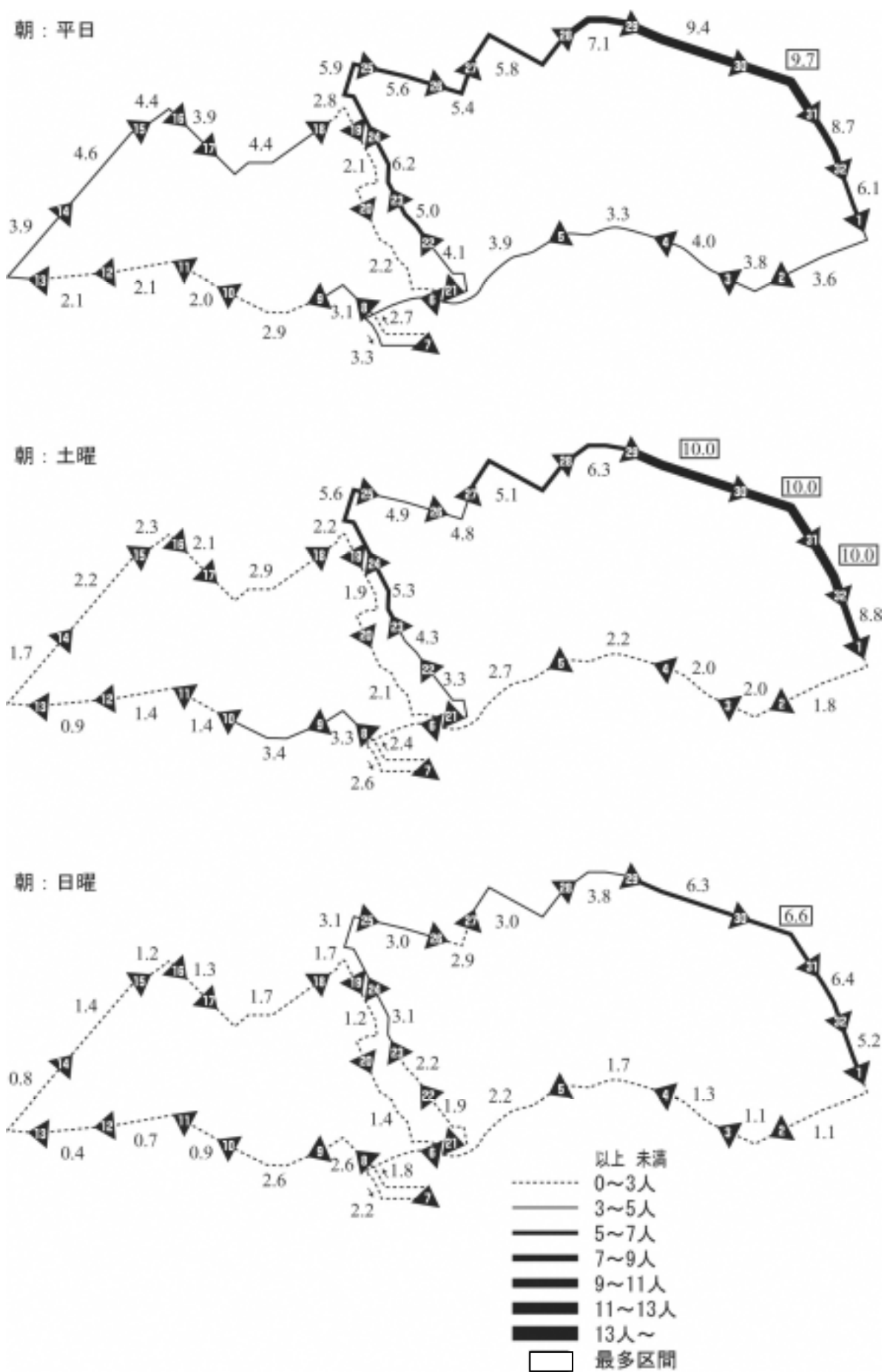


图 3-4-2 区間別乗車人数（朝）

表 3-4-2 乗車人数の多い区間・少ない区間（朝）

<平日>

	区 間	人数
多い区間	30 小石川一丁目～31 こんにやくえんま	9.7 人
	29 共同印刷～30 小石川一丁目	9.4 人
	31 こんにやくえんま～32 後楽園駅	8.7 人
	28 播磨坂～29 共同印刷	7.1 人
	32 後楽園駅～1 文京シビックセンター(春日駅前)	6.1 人
少ない区間	10 椿山荘～11 目白台一丁目	2.0 人
	11 目白台一丁目～12 目白台運動公園	2.1 人
	12 目白台運動公園～13 日本女子大前	2.1 人
	19 大塚一丁目～20 都営小日向二丁目アパート	2.1 人
	20 都営小日向二丁目アパート～21 服部坂下	2.2 人

<土曜>

	区 間	人数
多い区間	29 共同印刷～30 小石川一丁目	10.0 人
	30 小石川一丁目～31 こんにやくえんま	10.0 人
	31 こんにやくえんま～32 後楽園駅	10.0 人
	32 後楽園駅～1 文京シビックセンター(春日駅)	8.8 人
	28 播磨坂～29 共同印刷	6.3 人
少ない区間	12 目白台運動公園～13 日本女子大前	0.9 人
	10 椿山荘～11 目白台一丁目	1.4 人
	11 目白台一丁目～12 目白台運動公園	1.4 人
	13 日本女子大前～14 目白台二丁目	1.7 人
	19 大塚一丁目～20 都営小日向二丁目アパート	1.9 人

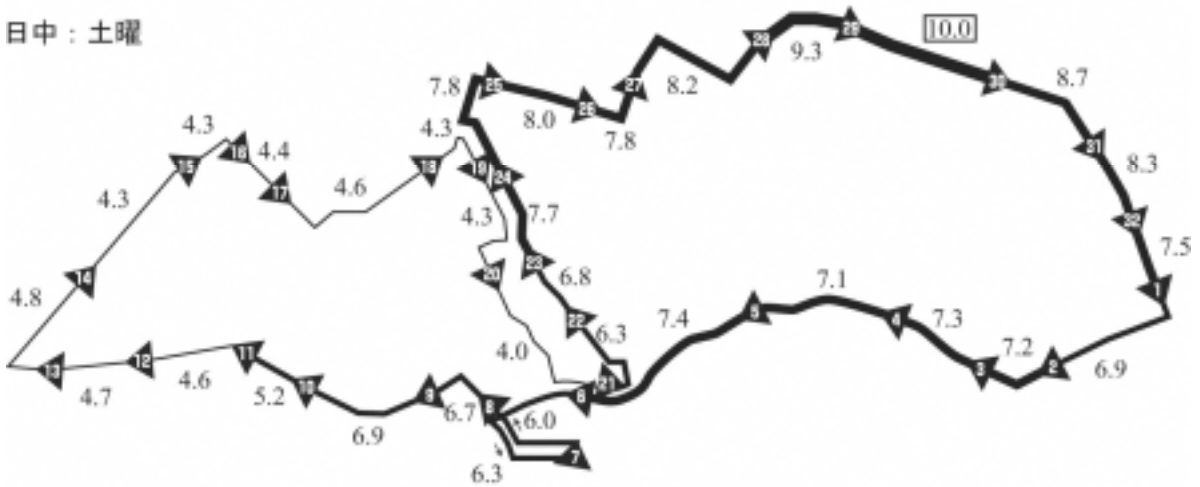
<日曜>

	区 間	人数
多い区間	30 小石川一丁目～31 こんにやくえんま	6.6 人
	31 こんにやくえんま～32 後楽園駅	6.4 人
	29 共同印刷～30 小石川一丁目	6.3 人
	32 後楽園駅～1 文京シビックセンター(春日駅前)	5.2 人
	28 播磨坂～29 共同印刷	3.8 人
少ない区間	12 目白台運動公園～13 日本女子大前	0.4 人
	11 目白台一丁目～12 目白台運動公園	0.7 人
	13 日本女子大前～14 目白台二丁目	0.8 人
	10 椿山荘～11 目白台一丁目	0.9 人
	1 文京シビックセンター(春日駅前)～2 小石川税務署 2 小石川税務署～3 後楽二丁目	1.1 人

日中：平日



日中：土曜



日中：日曜

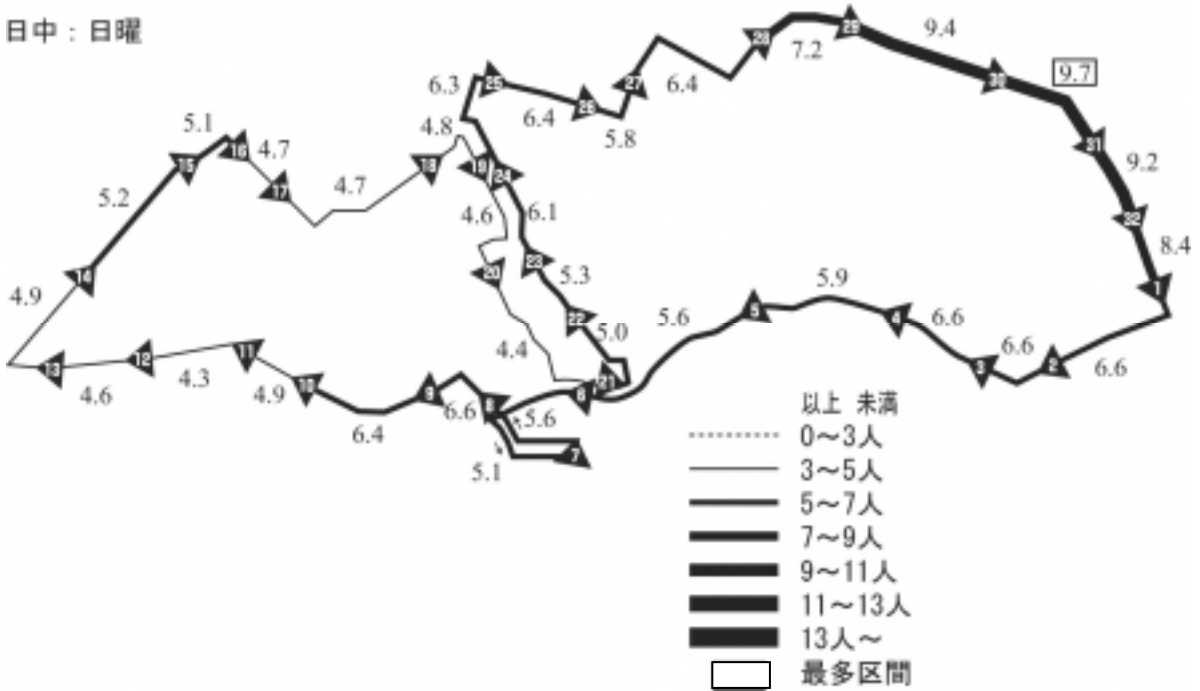


図 3-4-3 区間別乗車人数 (日中)

表 3-4-3 乗車人数の多い区間・少ない区間（日中）

<平日>

	区 間	人数
多い区間	29 共同印刷～30 小石川一丁目	10.0 人
	30 小石川一丁目～31 こんにやくえんま	9.3 人
	31 こんにやくえんま～32 後楽園駅	8.6 人
	28 播磨坂～29 共同印刷	8.4 人
	27 第一中学校～28 播磨坂	7.3 人
少ない区間	12 目白台運動公園～13 日本女子大前	3.6 人
	11 目白台一丁目～12 目白台運動公園	3.8 人
	13 日本女子大前～14 目白台二丁目	3.8 人
	16 護国寺駅～17 講談社前	3.8 人
	18 大塚二丁目～19 大塚一丁目	3.9 人

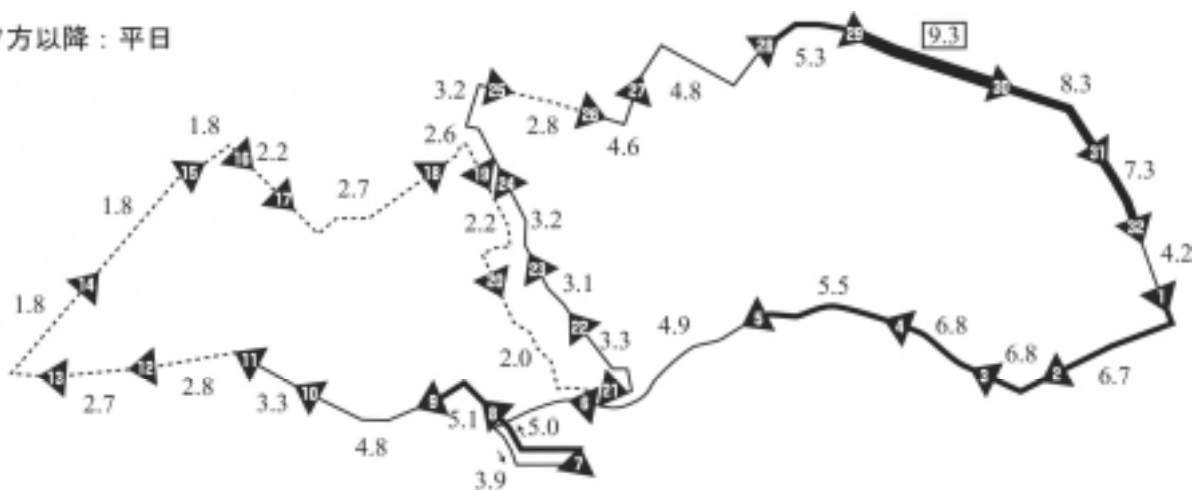
<土曜>

	区 間	人数
多い区間	29 共同印刷～30 小石川一丁目	10.0 人
	28 播磨坂～29 共同印刷	9.3 人
	30 小石川一丁目～31 こんにやくえんま	8.7 人
	31 こんにやくえんま～32 後楽園駅	8.3 人
	27 第一中学校～28 播磨坂	8.2 人
少ない区間	20 都営小日向二丁目アパート～21 服部坂下	4.0 人
	14 目白台二丁目～15 アカデミー音羽	4.3 人
	15 アカデミー音羽～16 護国寺駅	4.3 人
	18 大塚二丁目～19 大塚一丁目	4.3 人
	19 大塚一丁目～20 都営小日向二丁目アパート	4.3 人

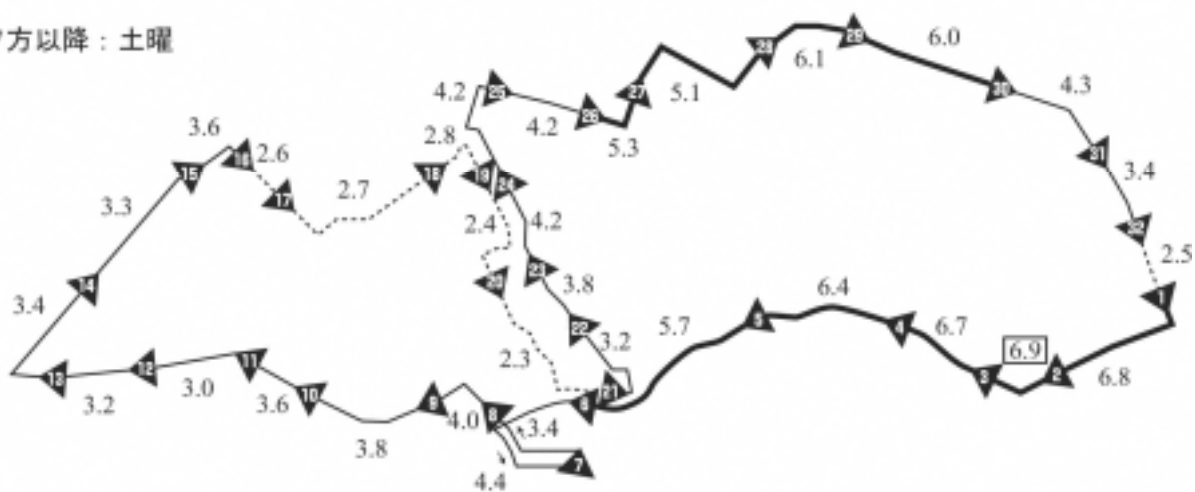
<日曜>

	区 間	人数
多い区間	30 小石川一丁目～31 こんにやくえんま	9.7 人
	29 共同印刷～30 小石川一丁目	9.4 人
	31 こんにやくえんま～32 後楽園駅	9.2 人
	32 後楽園駅～1 文京シビックセンター(春日駅前)	8.4 人
	27 第一中学校～28 播磨坂	7.2 人
少ない区間	11 目白台一丁目～12 目白台運動公園	4.3 人
	20 都営小日向二丁目アパート～21 服部坂下	4.4 人
	12 目白台運動公園～13 日本女子大前	4.6 人
	19 大塚一丁目～20 都営小日向二丁目アパート	4.6 人
	16 護国寺駅～17 講談社前 17 講談社前～18 大塚二丁目	4.7 人

夕方以降：平日



夕方以降：土曜



夕方以降：日曜



図 3-4-4 区間別乗車人数 (夕方以降)

表 3-4-4 乗車数の多い区間・少ない区間（夕方以降）

<平日>

	区 間	人数
多い区間	29 共同印刷～30 小石川一丁目	9.3 人
	30 小石川一丁目～31 こんにやくえんま	8.3 人
	31 こんにやくえんま～32 後楽園駅	7.3 人
	2 小石川税務署～3 後楽二丁目	6.8 人
	3 後楽二丁目～4 トッパンホール・印刷博物館	6.8 人
少ない区間	13 日本女子大前～14 目白台二丁目	1.8 人
	14 目白台二丁目～15 アカデミー音羽	1.8 人
	15 アカデミー音羽～16 護国寺駅	1.8 人
	20 都営小日向二丁目アパート～21 服部坂下	2.0 人
	19 大塚一丁目～20 都営小日向二丁目アパート	2.2 人

<土曜>

	区 間	人数
多い区間	2 小石川税務署～3 後楽二丁目	6.9 人
	1 文京シビックセンター(春日駅前)～2 小石川税務署	6.8 人
	2 小石川税務署～3 後楽二丁目	6.7 人
	3 後楽二丁目～4 トッパンホール・印刷博物館	6.4 人
	28 播磨坂～29 共同印刷	6.1 人
少ない区間	20 都営小日向二丁目アパート～21 服部坂下	2.3 人
	19 大塚一丁目～20 都営小日向二丁目アパート	2.4 人
	32 後楽園駅～1 文京シビックセンター(春日駅前)	2.5 人
	17 講談社前～18 大塚二丁目	2.7 人
	18 大塚二丁目～19 大塚一丁目	2.8 人

<日曜>

	区 間	人数
多い区間	1 文京シビックセンター(春日駅前)～2 小石川税務署	7.2 人
	2 小石川税務署～3 後楽二丁目	7.2 人
	3 後楽二丁目～4 トッパンホール・印刷博物館	6.9 人
	4 トッパンホール・印刷博物館～5 水道二丁目	5.6 人
	5 水道二丁目～6 服部坂下	4.7 人
少ない区間	20 都営小日向二丁目アパート～21 服部坂下	0.9 人
	18 大塚二丁目～19 大塚一丁目	1.0 人
	19 大塚一丁目～20 都営小日向二丁目アパート	1.0 人
	16 護国寺駅～17 講談社前	1.3 人
	17 講談社前～18 大塚二丁目	1.4 人



## 5 . 平均乗車区間数

目白台・小日向ルートは 32 区間で路線延長は 10.74km であることから、単純計算するとバス停間隔は約 336mとなる。

千駄木・駒込ルートと同様に利用者の平均乗車区間数を集計すると、平日 6.0 区間 (2,016 m)、土曜 6.7 区間 (2,251m)、日曜 6.7 区間 (2,251m) であり、Bーぐるに一回乗車して 2km をやや超えて移動している(表 3-5-1)。平日より土曜や日曜の方が利用距離が 0.7 区間長く、一回あたりの移動距離は千駄木・駒込ルートよりも 2~3 割程度短いという結果になった。

性別では、平日では女性の方が長く、日曜は男性の方が長い区間乗車している(土曜は男女とも同じ)。

年代別では、平日では高齢者の乗車区間が長く学生が短い、土曜や日曜では学生が最も長くなっている等、曜日によってまちまちである。

時間帯別では、朝や夕方以降に比べて日中の移動距離が最も長く、千駄木・駒込ルートと同じ傾向がみられた(表 3-5-1)。

表 3-5-1 平均乗車区間数

単位：区間

		平 日	土 曜	休 日
全 体		6.0	6.7	6.7
性別	男性	5.5	6.7	6.9
	女性	6.2	6.7	6.6
年代別	未就学児	6.4	5.3	データなし
	学生	5.4	7.4	7.5
	一般	5.8	6.6	6.8
	高齢者	6.7	6.9	6.1
時間帯別	朝	5.2	5.5	5.8
	日中	6.6	7.3	7.4
	夕方	5.5	6.4	5.7

# バス停留所別乗降調査

ここでは、各路線に設定されている乗継停留所での乗り継ぎ・乗り換え利用の実態を把握する。対象としたバス停留所は千駄木・駒込ルート「11 白山下」と目白台・小日向ルート「6・21 服部坂下」と「1 文京シビックセンター(春日駅前)」である。

利用したデータは、利用者数についてはバス運行事業者から区にあがった実績報告にある、乗継券・乗換券の回収枚数（調査対象期間：平成 24 年 11 月 1 日～11 月 30 日）とし、同時期に実施した利用者意向調査の自由記入欄に記載された、「11 白山下」の乗り継ぎ、「6・21 服部坂下」の乗り継ぎ、「1 文京シビックセンター(春日駅前)」の乗り換えに関する意見を抽出・整理した。

## 1. 白山下

千駄木・駒込ルート「11 白山下」では、駒込・千石方面からのバスから根津・千駄木方面に向かうバスに乗り継ぎが出来る。駒込・千石方面からのバスは毎時 16 分・36 分・56 分着、根津・千駄木方面に向かうバスは毎時 00 分・20 分・40 分発であり、乗り継ぎ時間は 4 分となっている。

### (1) 利用者数

「11 白山下」で乗り継ぎを利用する人は一日平均、平日 35 人、土曜 28 人、日曜 31 人であり、全体の乗車人数に占める割合はいずれの曜日も 2% 台であった（表 4-1-1）。

表 4-1-1 一日あたりの白山下乗り継ぎ数

	平日	土曜	日曜祝日	全体
乗り継ぎ利用 (A)	35 人	28 人	31 人	33 人
乗車人数 (B)	1,326 人	1,299 人	1,211 人	1,303 人
割合 (A/B)	2.6%	2.2%	2.6%	2.5%

集計期間：平成 24 年 11 月 1 日～11 月 30 日。平日 21 日、土曜 4 日、日曜祝日 5 日の平均。  
人数は小数第一位を切り捨て

### (2) 利用者の意見

「11 白山下」の乗り継ぎの利便性を向上するため、平成 21 年 4 月から春日方面行きが「11 白山下」に立ち寄るようになった。「便利になった」、「問題ない」という肯定的な意見が大半を占める一方で、白山下バス停を利用しない一部の人からは、「バスが島を一周すると時間の

ロス」といった趣旨の意見もあった。

また数は多くないが「バスが遅れて白山下での乗り継ぎに間に合わなかった」という意見もあった。乗り継ぎ時間である4分以上の遅れで到着したことによるものであるが、その発生頻度は10%以下である。(白山下乗り継ぎ状況の詳細は 章を参照)

## 2. 服部坂下

目白台・小日向ルート「6 服部坂下」と「21 服部坂下」では、水道方面から茗荷谷方面に向かう場合、同様に護国寺方面から目白台方面に向かう場合に乗り継ぎが出来る。水道方面から目白台方面へのバスは毎時03分・23分・43分発、護国寺方面から茗荷谷方面へのバスは毎時18分・38分・58分発であり、護国寺方面から目白台方面への乗り継ぎ時間は5分(水道方面から茗荷谷方面への乗り継ぎは15分)となっている。

### (1) 利用者数

「6・21 服部坂下」で乗り継ぎを利用する人は一日平均、平日14人、土曜14人、日曜祝日12人であり、全体の乗車人数に占める割合はいずれの曜日も1%台であった(表4-2-1)。

表4-2-1 一日あたりの服部坂下乗り継ぎ数

	平日	土曜	日曜祝日	全体
乗り継ぎ利用 (A)	14人	14人	12人	14人
全体乗車人数 (B)	949人	864人	785人	910人
割合 (A/B)	1.5%	1.6%	1.5%	1.5%

集計期間：平成24年11月1日～11月30日。平日21日、土曜4日、日曜祝日5日の平均。

人数は小数第一位を切り捨て

### (2) 利用者の意見

「6・21 服部坂下」の乗り継ぎは、護国寺方面から目白台方面へ、水道方面から茗荷谷方面への乗り継ぎがあること、乗り継ぎ場所が同一ではなく、道を隔てたバス停で離れていることが、「11 白山下」の乗り継ぎとは異なる点である。

利用者の主な意見として「乗り継ぎ時間を短く」という意見が見受けられたが、これは乗り継ぎ時間が15分の水道方面から茗荷谷方面への利用者の意見であると思われる。

## 3. 文京シビックセンター(春日駅前)

目白台・小日向ルートは「1 文京シビックセンター(春日駅前)」を起終点としているため、茗荷谷方面から江戸川橋・目白台方面に向かう場合には「1 文京シビックセンター(春日駅前)」で一度バスから下車し、次便のバスに乗り換える必要がある。この場合の乗り換え時間は2分となっている。

### ( 1 ) 利用者数

「1 文京シビックセンター(春日駅前)」で乗り換えを利用する人は一日平均、平日 12 人、土曜 9 人、日曜祝日 11 人であり、全体の乗車人数に占める割合はいずれの曜日も 1%台であった(表 4-3-1)。

表 4-3-1 一日あたりの文京シビックセンター乗り換え数

	平 日	土 曜	日曜祝日	全 体
乗り換え利用 (A)	12 人	9 人	11 人	10 人
全体乗車人数 (B)	949 人	864 人	785 人	910 人
割合 (A/B)	1.3%	1.0%	1.4%	1.1%

集計期間：平成 24 年 11 月 1 日～11 月 30 日。人数は小数第一位を切り捨て

### ( 2 ) 利用者の意見

乗り換え時間が短い(2 分)こともあり、バスの到着が遅れると次便のバスに乗り換えできないという意見が多数ある。その発生頻度は 20%程度であり、白山下の乗り継ぎよりも高い頻度で発生していることが背景にあると思われる(文京シビックセンター乗り換え状況の詳細は 章を参照)

また、『「1 文京シビックセンター(春日駅前)」での乗り換え時に一度降りなくても済むようにしてほしい』という意見もあった。

# 運行時間調査

Bーぐるの運行の定時性を確認するため、Bーぐるのバス運行情報サービスによって得られたバス停ごとの発車時刻のデータを元に、所定の運行時間（1周に要する時間）に対する実際の運行時間の分布を集計する。

あわせて、千駄木・駒込ルート「11 白山下」の乗り継ぎ及び目白台・小日向ルート「6・21 服部坂下」の乗り継ぎと「1 文京シビックセンター(春日駅前)」乗り換えの状況を把握する。

## 1. 千駄木・駒込ルート

### (1) 一周運行時間

#### 全体

平成24年10月1日～10月31日のデータのうち、運行情報サービス対応にした車両のデータ704便分を集計分析した。

運行時間の分布をみると、ダイヤどおりの1時間9分が192便で最も多く、以下1時間10分（1分超過）、1時間11分（2分超過）、1時間12分（3分超過）の順であり、超過の方向にすそ野が広がる傾向が見られる。数は少ないが、20分以上超過したケースも発生している。

また若干ではあるが、所定の運行時間より短く運行された便もある。これは交通状況によるもの（通常3分未満）がほとんどであるが、それ以上短縮運行された便については前便までの遅れを取り戻す「回復運転」によるものと思われる（図5-1-1）。

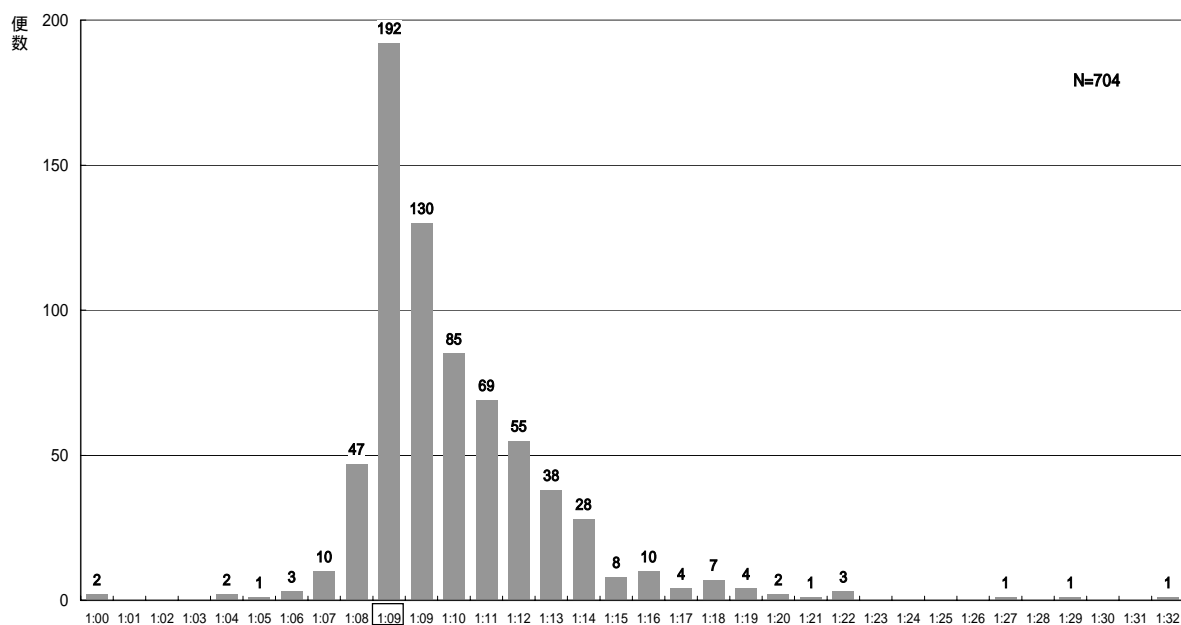
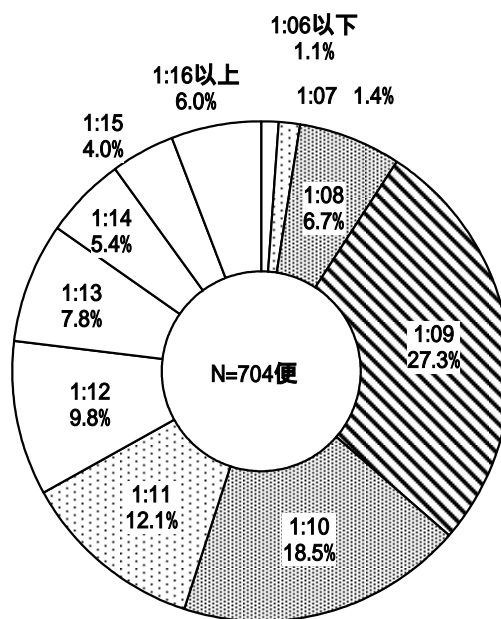


図 5-1-1 一周運行時間の分布（全体）

次に定時性の一つの目安として、ダイヤどおり（1時間9分）に運行された割合をみると全体の27.3%、約4便に1便の割合になっている。

これを所定の1時間9分の±1分まで含めて考えれば52.2%と約2便に1便の割合になり、同様に±2分まで含めると66.0%で、約3便に2便がカバーされているとみることができる（図5-1-2）。



小数点第二位を四捨五入したため、割合の合計が100にならない場合がある。

図5-1-2 一周運行時間の構成比（全体）

#### 曜日別

これを曜日別にみると、平日では所定の1時間9分が122便で最も多く、以下、時間が超過するにつれて漸減しながらすそ野が広がっている。ごくわずかであるが、20分（Bーぐるの運転間隔と同じ）を超える遅れが発生した便もあった。

これに対し、土曜や日曜では平日に比べて所定時間を中心に最大でも10分程度の遅れの範囲に収まっている（次頁図5-1-3）。

以上の分布をもとに、運行時間の定時性がどれだけ確保されていたかをみるため、所定の1時間9分を中心に±1分、±2分とした場合のカバー率をみてみると、±2分のカバー率が平日では60.7%に留まるが、この数字は土曜69.8%、日曜・祝日83.2%と大幅に改善され、平日に比べて定時性が向上している（表5-1-1）。

表5-1-1 定時性確保の状況（曜日別）

	平日	土曜	日曜・祝日
1時間9分(ダイヤどおり)	25.3%	36.5%	28.0%
1時間9分±1分	48.2%	55.2%	66.4%
1時間9分±2分	60.7%	69.8%	83.2%

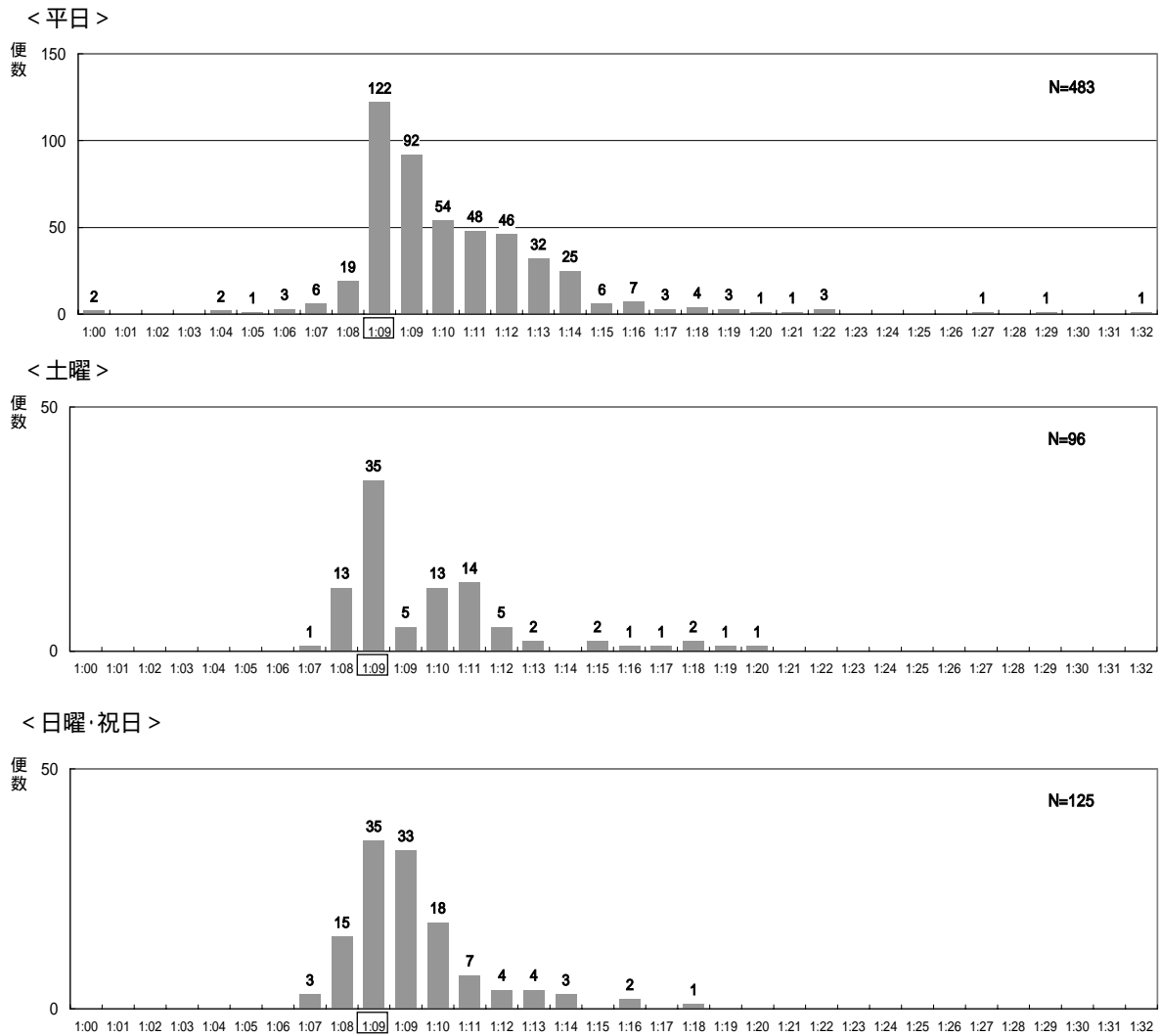


図 5-1-3 一周運行分布（曜日別）

### 時間帯別

これを時間帯別にみると、朝では多くの便が所定時間（1 時間 9 分）と 1 分超過に集中している。日中では 1 時間 9 分がもっとも多く、以下超過の方向に漸減しながらすそ野が広がっている。所定時間未満での運行はほとんどみられない。夕方以降は一部を除き、大部分が所定時間で運行されている（図 5-1-4）。

この分布をもとに時間帯別にみた定時性確保の状況を見ると、朝や夕方以降と比較して日中においては±2 分のカバー率が 56.3%と低く、およそ 5 便に 2 便が±2 分の範囲に収まっていない状況となっている（表 5-1-2）。

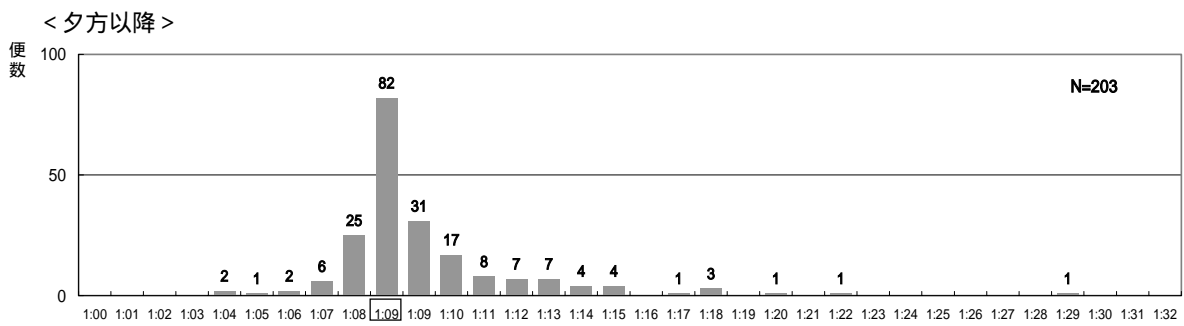
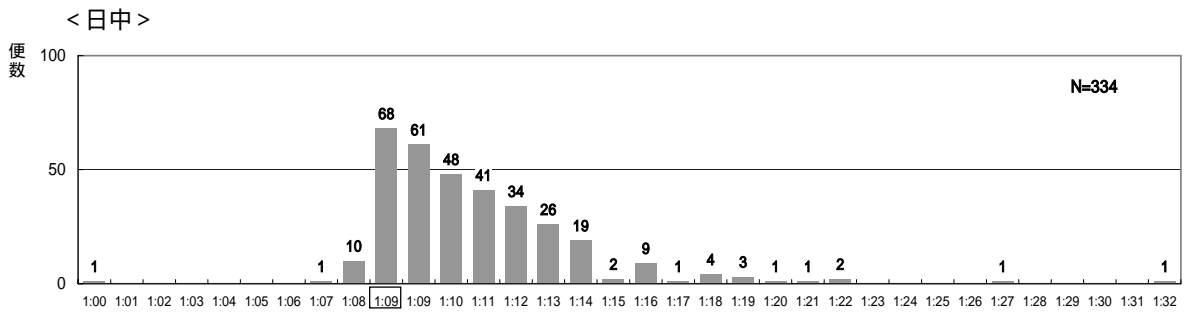
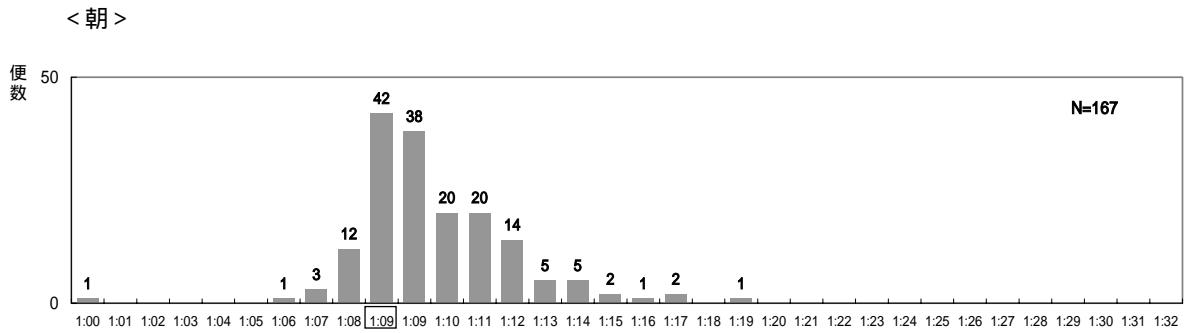


図 5-1-4 一周運行時間の分布 (時間帯別)

表 5-1-2 定時性確保の状況 (時間帯別)

	朝	日中	夕方以降
1 時間 9 分 (ダイヤどおり)	25.1%	20.4%	40.4%
1 時間 9 分 ± 1 分	55.1%	41.6%	68.0%
1 時間 9 分 ± 2 分	68.9%	56.3%	79.3%



(2) 白山下乗り継ぎ状況

全体

運行情報システムに記録された各便の「11 白山下」の通過時刻の比較により、「11 白山下」での乗り継ぎがどの程度機能しているかを検証してみる（同時刻の場合は乗り継ぎが出来たとみなす）。

集計分析には、平成 24 年 11 月 24 日～12 月 22 日のうち、4 台とも運行情報システムに対応した車両で運行された 21 日間、798 便の運行データを使用した。

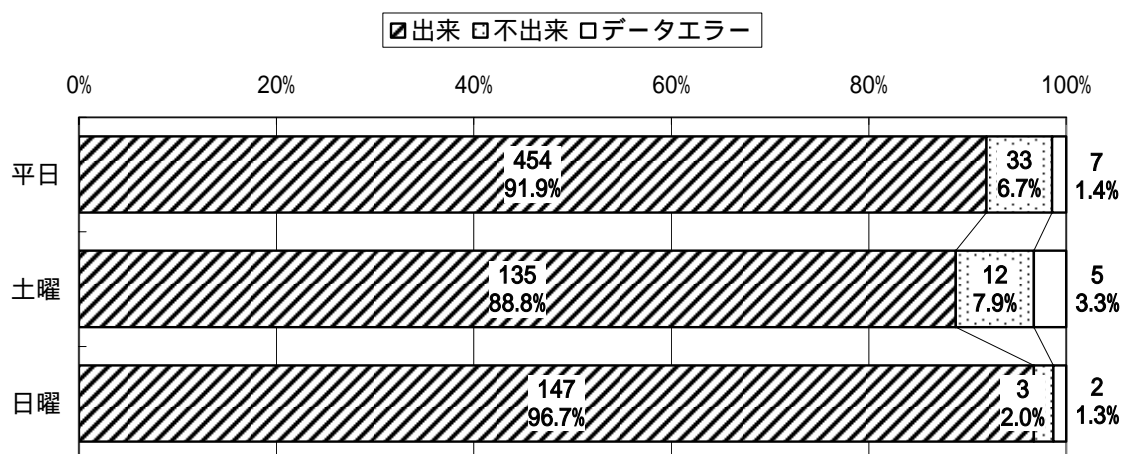
この結果、全体の 92.2%にあたる 736 便で乗り継ぎが出来ており、「11 白山下」の乗り継ぎはほぼ問題ないレベルで機能していると判断できる（表 5-1-3）。

表 5-1-3 白山下乗り継ぎ状況（全体）

	便数	割合(%)
乗り継ぎ出来	736	92.2%
乗り継ぎ不出来	48	6.0%
データエラー	14	1.8%
全体	798	100.0%

曜日別

これを曜日別にみると、「11 白山下」で乗り継ぎが出来た確率は日曜と平日で高く、ともに 90%以上となっている。唯一土曜のみが 88.8%で 90%を切っている（図 5-1-5）。



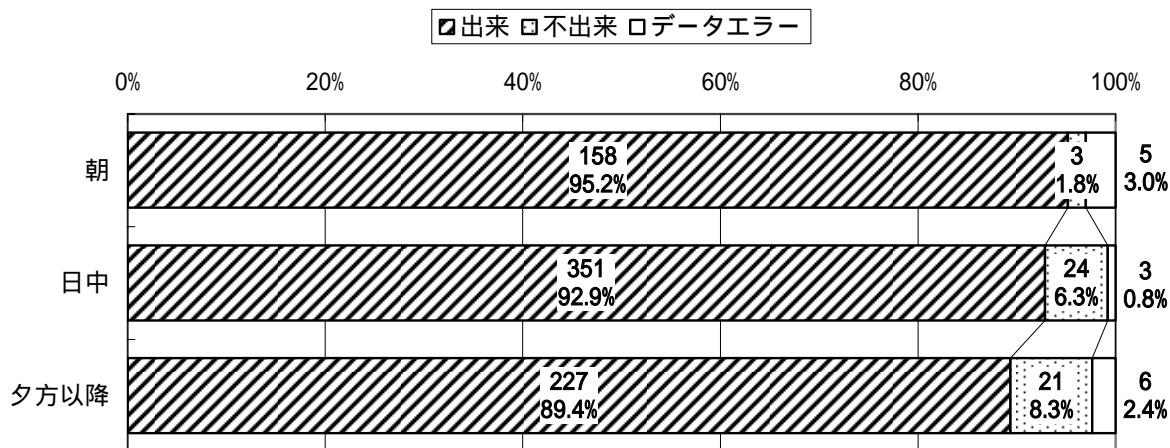
小数点第二位を四捨五入したため、割合の合計が 100 にならない場合がある。

図 5-1-5 白山下乗り継ぎ状況（曜日別）

千駄木・駒込ルートは 1 日 39 便（周）であるが、最終バスに接続できない 1 便を除いた 38 便を対象とした。曜日別の内訳は平日 13 日（494 便）、土曜 4 日（152 便）、日曜 4 日（152 便）。時間帯別の内訳は、朝（166 便）、日中（378 便）、夕方以降（254 便）である。

## 時間帯別

また時間帯別では、朝と日中では乗り継ぎ出来る確率が90%以上であるが、夕方では90%を下回っており、白山下での乗り継ぎが機能しないケースは主に夕方に発生している場合が多くなっている（図5-1-6）。



小数点第二位を四捨五入したため、割合の合計が100にならない場合がある。

図5-1-6 白山下乗り継ぎ状況（時間帯別）

## 2. 目白台・小日向ルート

### (1) 一周運行時間

#### 全体

分析の対象としたデータは平成24年10月1日～10月31日のうち、データエラーが多い2日を除いた29日間、全1,131便である。

目白台・小日向ルートは、文京シビックセンターを出発し、一周して文京シビックセンターに戻って来るまでのダイヤ上の運行時間は58分である。

これに対し実際の運行時間の分布をみると、全1,131便中、ダイヤどおりの58分が214便

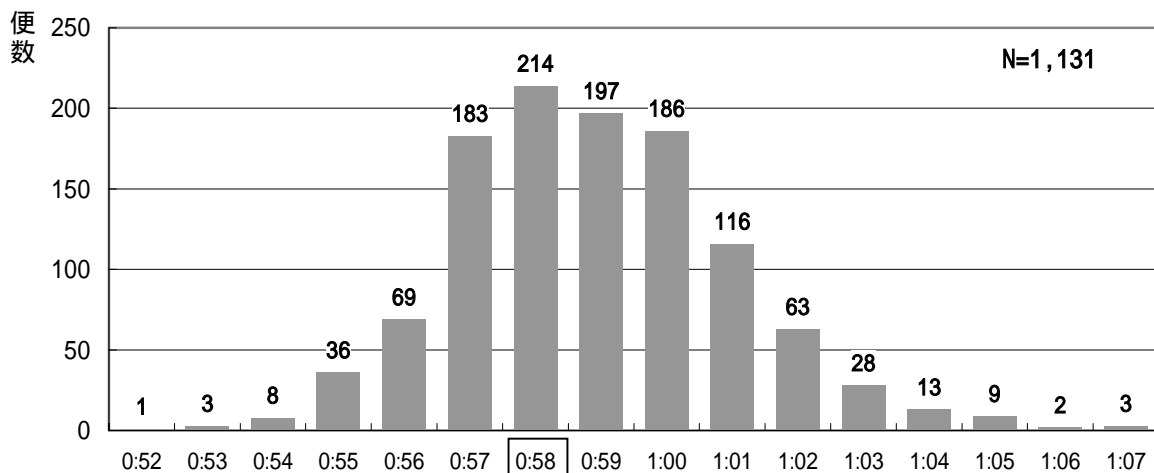


図5-2-1 一周運行時間の分布（全体）

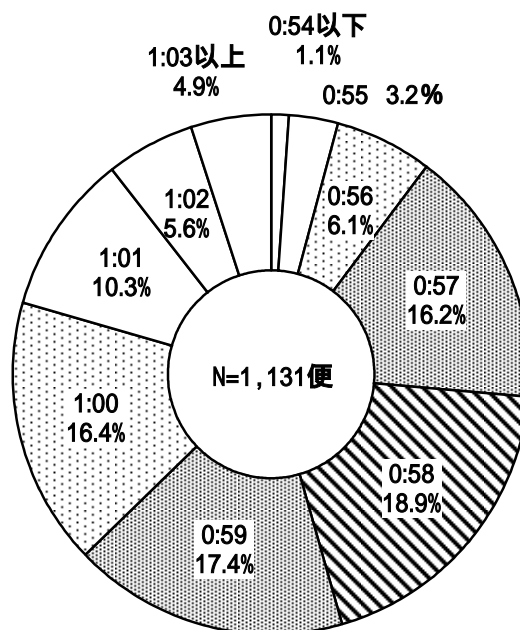
10月4日、10月10日を除く29日間。曜日別の内訳は平日20日（780便）、土曜4日（156便）、日曜・祝日5日（195便）。時間帯別の内訳は、朝（260便）、日中（521便）、夕方以降（350便）。

で最も多く、次いで 59 分（1 分超過）、1 時間（2 分超過）、57 分（1 分早着）の順であった。

3 分以上の超過は大幅に減少するものの、最大で 1 時間 7 分（9 分超過）があった。千駄木・駒込ルートに比べて、運行時間のばらつきの幅は小さいといえる（図 5-2-1）。

次に定時性の一つの目安として、ダイヤどおり（58 分）に運行された割合をみると、全体の 18.9% である。これに ±1 分まで含めて考えると 52.5% で約 2 便に 1 便の割合となり、±2 分まで含めると 75.0% で 4 便に 3 便の割合となる。

この数字から、目白台・小日向ルートでは、千駄木・駒込ルートよりも定時性が確保されているといえる（図 5-2-2）。



小数点第二位を四捨五入したため、割合の合計が 100 にならない場合がある。

図 5-2-2 一周運行時間の構成比 (全体)

#### 曜日別

これを曜日別にみると、平日では 1 時間（2 分超過）が 146 便で最も多く、58 分～1 時間の中に多くの便が集中している。土曜日では、58 分（ダイヤどおり）が 46 便で最も多く、これを中心に両脇の 59 分、57 分の順になっている。日曜日では、57 分（1 分早着）が 50 便で最も多く、次いで 58 分、59 分の順になっている（次頁図 5-2-3）。

同様に以上の分布をもとに定時性確保の状況（カバー率）をみてみると、±2 分のカバー率が平日 70.1%、土曜 88.5%、日曜祝日 84.1% となっており、定時性の確保の面では土曜、日曜祝日、平日の順になっている。

千駄木・駒込ルートとの比較では、目白台・小日向ルートの方が平日と日曜でそれぞれ 10 ポイント程度高く、土曜では 18 ポイントも高い数字になっている（表 5-2-1）。

表 5-2-1 定時性確保の状況 (曜日別)

	平日	土曜	日曜・祝日
58 分（ダイヤどおり）	16.8%	29.5%	19.0%
58 分 ± 1 分	47.2%	66.7%	62.6%
58 分 ± 2 分	70.1%	88.5%	84.1%

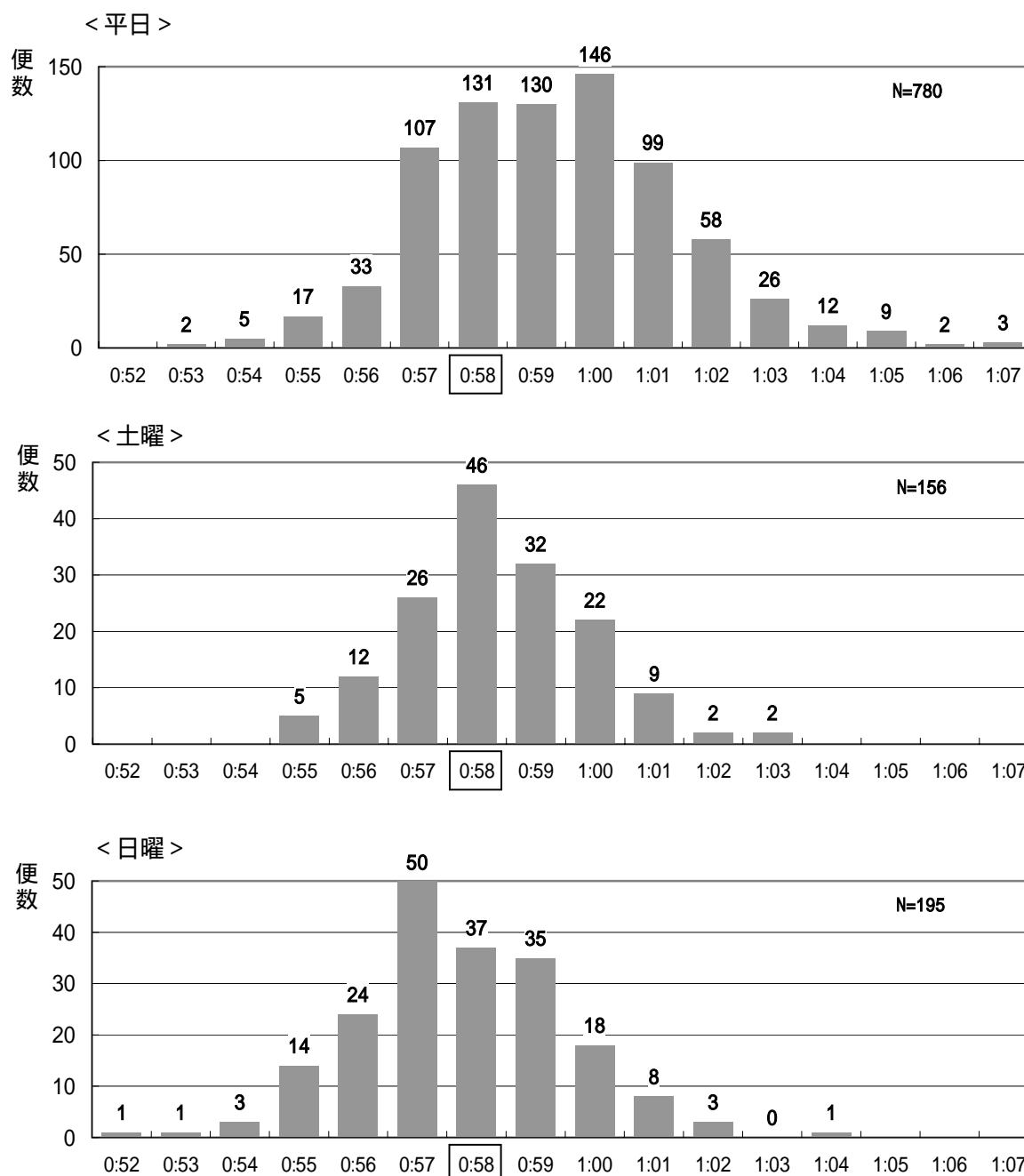


図 5-2-3 一周所要時間の分布 (曜日別)

#### 時間帯別

さらに時間帯では、朝では最も多いのが1時間(2分超過)の56便、次いで58分の50便が群を抜いている。日中では所定時間よりも1分遅い59分を中心に58分~1時間の間に多くの便が集中している。夕方以降では、定刻よりも1分早い57分が最も多く、以下58分、59分の順に分布している(図5-2-4)。

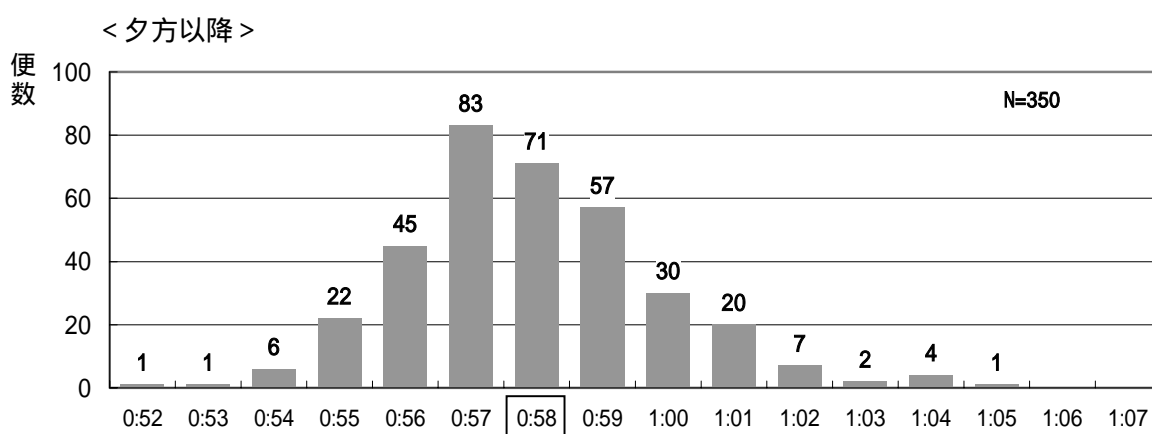
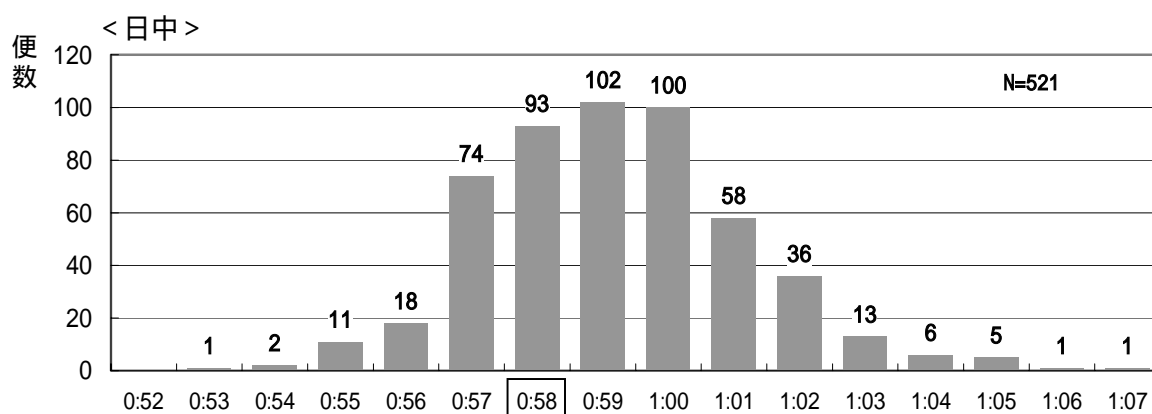
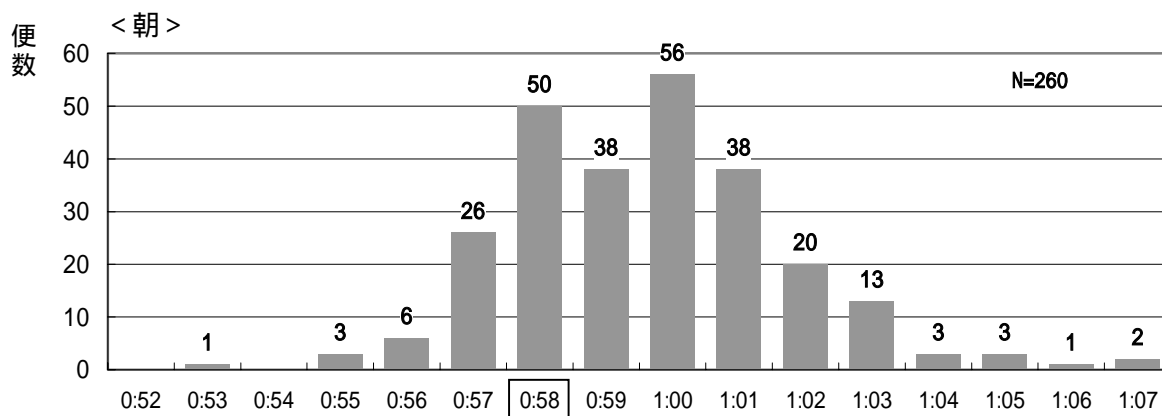


図 5-2-4 一周運行時間の分布 (時間帯別)

同様に定時性確保の状況(カバー率)をみると、朝の時間帯では±1分のカバー率が43.8%、±2分で67.7%と、約3便に2便以上が定刻±2分の範囲に収まっている。

±2分のカバー率は、日中では約4便中3便、夕方以降では約5便中4便となり、朝の時間帯よりも改善される傾向がある(表5-2-2)。

表 5-2-2 定時性確保の状況（時間帯別）

	朝	日 中	夕方以降
58 分（ダイヤどおり）	19.2%	17.9%	20.3%
58 分 ± 1 分	43.8%	51.6%	60.3%
58 分 ± 2 分	67.7%	74.3%	81.7%

（ 2 ）服部坂下乗り継ぎ状況

前章でもみたように、目白台・小日向ルート「6 服部坂下」と「21 服部坂下」では、水道方面から茗荷谷方面に向かう場合、同様に護国寺方面から目白台方面に向かう場合に乗り継ぎが出来る。

運行情報システムに記録された各便の「6 服部坂下」と「21 服部坂下」の到着時間から、「水道方面から茗荷谷方面（6 21）」及び「護国寺方面から目白台方面（21 6）」の乗り継ぎ状況を検証してみる。

分析対象とするデータは一日あたり 39 便のうち、「水道方面から茗荷谷方面（6 21）」が始発を除いた 38 便の 29 日分のデータ（1,102 便）、「護国寺方面から目白台方面（21 6）」が終発とその前便を除いた 37 便の 29 日分のデータ（1,073 便）である。

このデータを分析した結果、服部坂下の乗り継ぎは全日全ての便で出来ていた。ちなみに各方向の実際の乗り継ぎ時間を集計したところ、「水道方面から茗荷谷方面（6 21）」が標準乗継時間 15 分のところ 12 分 48 秒、「護国寺方面から目白台方面（21 6）」が標準乗り継ぎ時間 5 分のところ 7 分 13 秒であった（表 5-2-3）。

表 5-2-3 服部坂下乗り継ぎ状況

	全体	平日	土曜	日曜祝日
水道方面から茗荷谷方面（6 21）	12:48	12:37	13:05	13:19
護国寺方面から目白台方面（21 6）	7:13	7:24	6:56	6:42

（ 3 ）文京シビックセンター（春日駅前）乗り換え状況

全体

目白台・小日向ルートは文京シビックセンターを起終点としており、文京シビックセンター以遠のバス停利用者の便宜を図るため、次便に乗り換えができる運行ダイヤになっている。

先に見た一周の所要時間とも関連するが、ダイヤ上の乗り換え時間は 2 分であるため、もし到着便のバスが 2 分以上遅延すると次便には乗り換えができなくなり、20 分以上の待ち時間が発生することになる。

運行情報システムに記録された各便の「1文京シビックセンター(春日駅前)」の到着時間と次便の出発時間の比較により、乗り換え状況を検証してみる(同時刻の場合は乗り換えが出来たとみなす)。

分析対象とするデータは一日あたり39便のうち、文京シビックセンター到着時に乗り換え便がない19時台に出発する3便を除いた36便の29日分のデータ(1,044便)である。

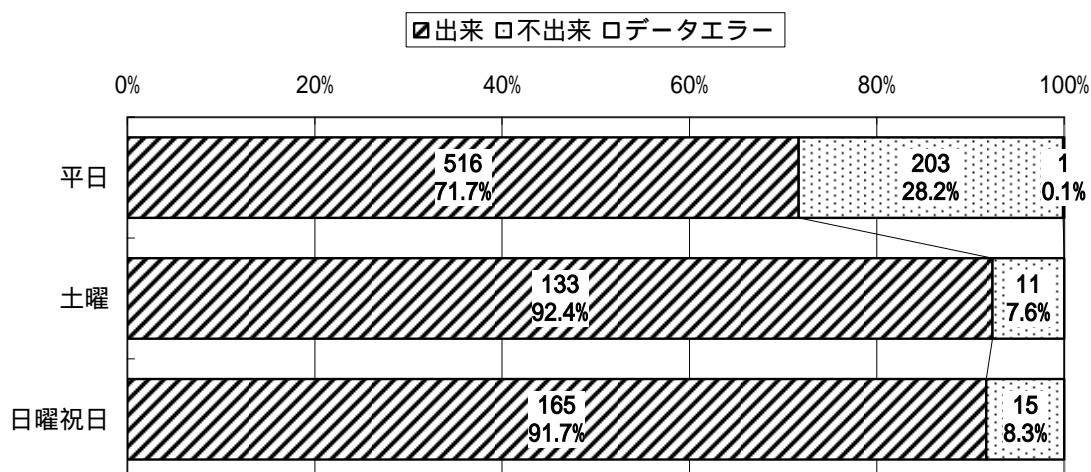
このデータを分析した結果、次便への乗り換えが出来ていたのは全体の78.0%にあたる814便であった。

表 5-2-4 文京シビックセンター乗り換え状況(全体)

	便数	構成比
乗り換え出来	814	78.0%
乗り換え不出来	229	21.9%
データエラー	1	0.1%
合計	1,044	100.0%

#### 曜日別

これを曜日別にみると、平日に次便への乗り換えが出来た確率は71.7%にとどまっており、土曜や日曜祝日の90%以上と比較して約20ポイントの差が開いた。この結果から、次便への乗り換えは土曜や日曜祝日はほぼ問題ない状況で出来ており、問題が発生しているのは主に平日であることがわかる(図5-2-5)。

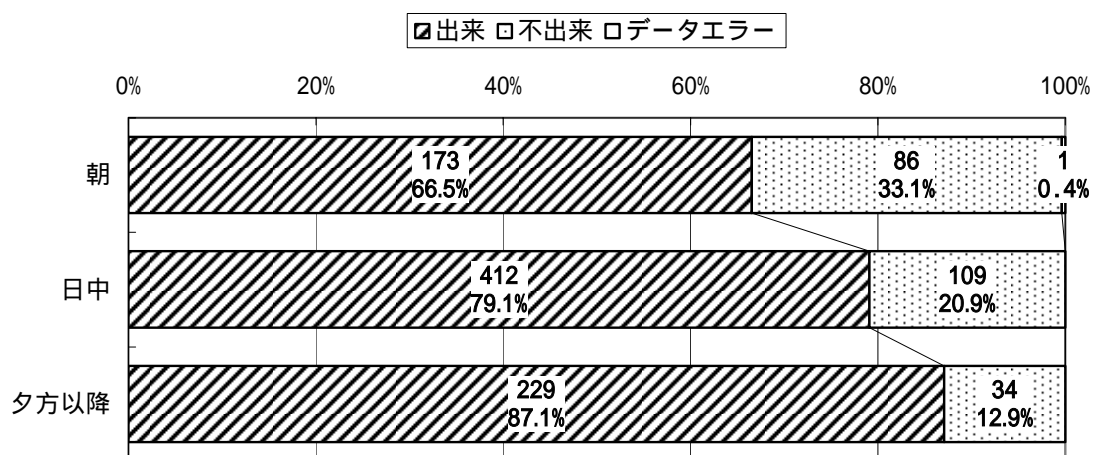


小数点第二位を四捨五入したため、割合の合計が100にならない場合がある。

図 5-2-5 文京シビックセンターでの乗り換え状況(曜日別)

## 時間帯別

また時間帯別では、朝の時間帯の次便に乗り換えできる確率が 66.5%にとどまっており、この時間帯ではおよそ 3 便に 1 便が次便への乗り換えが出来ていない状況が発生している。この数字は、日中（79.1%）や夕方以降（87.1%）と比較しても極端に低い（図 5-2-6）。



小数点第二位を四捨五入したため、割合の合計が 100 にならない場合がある。

図 5-2-6 文京シビックセンターでの乗り換え状況（時間帯別）





# <資料編>

1. 千駄木・駒込ルート 調査日：平成 24 年 11 月 7 日（水）

便数	ラ-ア発	前便切符	通常切符	白山下乗継切符	修正後乗車人数	平均人 / 便
1	千7:12	0	18	0	19	35.5
2	シ7:00	0	32	0	32	
3	シ7:20	0	49	1	50	
4	シ7:40	4	37	0	41	
5	8:11	0	21	0	24	28.0
6	8:31	0	30	0	31	
7	8:51	1	28	2	29	
8	9:11	0	39	1	41	44.3
9	9:31	1	51	0	53	
10	9:51	0	37	1	39	
11	10:11	1	36	1	37	39.7
12	10:31	1	38	0	44	
13	10:51	1	29	0	38	
14	11:11	2	41	1	45	36.0
15	11:31	1	26	1	28	
16	11:51	5	29	1	35	
17	12:11	8	37	0	41	42.0
18	12:31	3	32	1	42	
19	12:51	2	40	0	43	
20	13:11	5	53	1	55	42.7
21	13:31	4	29	2	37	
22	13:51	9	34	0	36	
23	14:11	1	30	2	39	37.3
24	14:31	2	27	0	28	
25	14:51	6	36	0	45	
26	15:11	2	40	0	45	47.3
27	15:31	9	36	0	43	
28	15:51	1	47	0	54	
29	16:11	9	47	0	48	48.0
30	16:31	5	39	0	44	
31	16:51	7	44	0	52	
32	17:11	7	53	0	57	38.7
33	17:31	1	26	0	30	
34	17:51	5	27	0	29	
35	18:11	8	26	0	28	31.7
36	18:31	4	42	0	45	
37	18:51	4	22	0	22	
38	19:11	2	20	2	20	17.7
39	19:31	2	23	0	23	
40	19:51	1	10	0	10	
合計		124	1,361	17	1,502	38.5

2. 千駄木・駒込ルート 調査日：平成 24 年 11 月 10 日（土）

便数	カーア発	前便切符	通常切符	白山下乗継切符	修正後乗車人数	平均人 / 便
1	千7:12	0	7	0	7	18.8
2	シ7:00	0	13	0	14	
3	シ7:20	3	22	0	28	
4	シ7:40	2	21	1	26	
5	8:11	0	16	3	16	26.7
6	8:31	0	34	2	36	
7	8:51	0	27	0	28	
8	9:11	1	47	0	49	37.7
9	9:31	0	25	0	28	
10	9:51	2	30	1	36	
11	10:11	1	36	0	38	40.7
12	10:31	1	30	2	35	
13	10:51	3	41	0	49	
14	11:11	4	34	0	43	43.3
15	11:31	2	38	2	45	
16	11:51	5	42	2	42	
17	12:11	6	40	2	47	51.7
18	12:31	7	62	0	68	
19	12:51	5	36	1	40	
20	13:11	0	36	0	42	47.3
21	13:31	6	42	1	58	
22	13:51	6	37	1	42	
23	14:11	3	50	1	53	53.7
24	14:31	5	35	0	45	
25	14:51	15	43	0	63	
26	15:11	5	59	1	67	56.0
27	15:31	3	47	1	55	
28	15:51	9	41	0	46	
29	16:11	19	38	0	41	43.0
30	16:31	8	40	0	43	
31	16:51	8	43	0	45	
32	17:11	5	27	0	29	34.7
33	17:31	3	35	0	36	
34	17:51	3	37	1	39	
35	18:11	2	32	0	35	30.3
36	18:31	1	23	0	24	
37	18:51	1	30	0	32	
38	19:11	2	20	0	20	14.0
39	19:31	3	16	2	16	
40	19:51	1	6	0	6	
合計		150	1,338	24	1,512	38.8

3. 千駄木・駒込ルート 調査日：平成 24 年 11 月 25 日（日）

便数	カーア発	前便切符	通常切符	白山下乗継切符	修正後乗車人数	平均人 / 便
1	千7:12	0	3	0	6	7.8
2	シ7:00	1	4	0	5	
3	シ7:20	1	7	0	8	
4	シ7:40	1	10	0	12	
5	8:11	3	19	0	19	25.0
6	8:31	0	25	0	27	
7	8:51	0	25	0	29	
8	9:11	1	19	0	19	30.0
9	9:31	0	18	0	18	
10	9:51	2	52	0	53	
11	10:11	4	40	0	52	44.0
12	10:31	0	26	0	29	
13	10:51	0	39	0	51	
14	11:11	1	55	0	58	47.0
15	11:31	12	41	2	46	
16	11:51	3	33	1	37	
17	12:11	10	48	0	55	58.3
18	12:31	2	35	0	49	
19	12:51	5	59	0	71	
20	13:11	4	44	4	45	51.0
21	13:31	7	46	0	55	
22	13:51	10	47	0	53	
23	14:11	12	36	0	44	54.0
24	14:31	1	49	0	58	
25	14:51	9	54	0	60	
26	15:11	6	38	2	51	47.3
27	15:31	8	33	2	43	
28	15:51	7	41	1	48	
29	16:11	4	36	0	38	32.0
30	16:31	12	30	0	32	
31	16:51	10	24	0	26	
32	17:11	7	36	0	41	36.7
33	17:31	2	26	0	29	
34	17:51	2	38	0	40	
35	18:11	2	19	0	19	21.0
36	18:31	5	21	0	22	
37	18:51	3	22	0	22	
38	19:11	2	19	0	19	15.0
39	19:31	0	21	0	21	
40	19:51	1	5	0	5	
合計		160	1,243	12	1,415	36.3

4. 目白台・小日向ルート 調査日：平成24年11月7日（水）

便数	発	回収枚数	うち光	うち服部坂乗換	修正後乗車人数	平均人/便
1	7:16	31			31	24.3
2	7:36	17			17	
3	7:56	25			25	
4	8:16	30			30	28.7
5	8:36	27			27	
6	8:56	29			29	
7	9:16	32			32	30.0
8	9:36	28			28	
9	9:56	30			30	
10	10:16	12			12	22.3
11	10:36	32			32	
12	10:56	23			23	
13	11:16	31			31	30.7
14	11:36	21			21	
15	11:56	40			40	
16	12:16	35			38	31.3
17	12:36	25			25	
18	12:56	31			31	
19	13:16	18	3		15	25.0
20	13:36	27			27	
21	13:56	33			33	
22	14:16	17			17	21.3
23	14:36	24			25	
24	14:56	22			22	
25	15:16	37			37	37.3
26	15:36	34	1		33	
27	15:56	42			42	
28	16:16	33			33	31.3
29	16:36	30			32	
30	16:56	29			29	
31	17:16	32			32	31.7
32	17:36	36	2		34	
33	17:56	29			29	
34	18:16	22			22	22.3
35	18:36	24			24	
36	18:56	21			21	
37	19:16	9			9	13.0
38	19:36	19			19	
39	19:56	11			11	
合計		1,048	6	0	1,048	26.9

5 . 目白台・小日向ルート 調査日：平成 24 年 11 月 10 日（土）

便数	発	回収枚数	うち	うち	修正後乗車人数	平均人 / 便
	ツ		ツ	服部		
	発		乗	坂		
			継	乗		
				換		
1	7:16	21			21	19.7
2	7:36	19			20	
3	7:56	18			18	
4	8:16	11			11	23.7
5	8:36	22	1		21	
6	8:56	37			39	
7	9:16	24			24	23.3
8	9:36	22			22	
9	9:56	26	2		24	
10	10:16	17			17	20.3
11	10:36	19			19	
12	10:56	25			25	
13	11:16	29			41	32.7
14	11:36	31			32	
15	11:56	25			25	
16	12:16	37	12		25	29.7
17	12:36	36	1	4	31	
18	12:56	29			33	
19	13:16	22			22	24.3
20	13:36	16			16	
21	13:56	31			35	
22	14:16	24			24	26.3
23	14:36	26			26	
24	14:56	33	4		29	
25	15:16	35			37	37.3
26	15:36	31			31	
27	15:56	44			44	
28	16:16	41	2		39	31.0
29	16:36	31			31	
30	16:56	23			23	
31	17:16	33			33	28.3
32	17:36	20			20	
33	17:56	32			32	
34	18:16	14			14	11.7
35	18:36	8			8	
36	18:56	12			13	
37	19:16	15			15	12.7
38	19:36	13			13	
39	19:56	11	1		10	
合計		963	23	4	963	24.7

6 . 目白台・小日向ルート 調査日：平成 24 年 11 月 25 日（日）

便数	発	回収枚数	うち光	うち服部坂乗換	修正後乗車人数	平均人 / 便
1	7:16	3			3	9.3
2	7:36	9			9	
3	7:56	16			16	
4	8:16	11			11	11.7
5	8:36	16			16	
6	8:56	8			8	
7	9:16	15			16	18.7
8	9:36	26			26	
9	9:56	14			14	
10	10:16	30	1		29	23.0
11	10:36	15			15	
12	10:56	24			25	
13	11:16	18			18	28.0
14	11:36	29		1	28	
15	11:56	38			38	
16	12:16	13			14	19.0
17	12:36	17			17	
18	12:56	26			26	
19	13:16	37	1		38	30.7
20	13:36	28			28	
21	13:56	26			26	
22	14:16	34	2		32	34.0
23	14:36	31			31	
24	14:56	39			39	
25	15:16	11			11	22.3
26	15:36	33			33	
27	15:56	23			23	
28	16:16	31			31	27.3
29	16:36	33			35	
30	16:56	16			16	
31	17:16	28			28	19.0
32	17:36	14	2		13	
33	17:56	16			16	
34	18:16	13		1	12	11.7
35	18:36	8			8	
36	18:56	15			15	
37	19:16	8			8	7.0
38	19:36	8			8	
39	19:56	5			5	
合計		785	6	2	785	20.1



## コミュニティバス利用実態調査報告書

平成25年3月発行

発行 文京区区民部区民課

編集 文京区区民部区民課

〒112-8555 東京都文京区春日1丁目16番21号

TEL 03-3812-7111(代表)

調査 さんぼみち総合研究所株式会社