

子どもの貧困対策について

～区の現状、子どもの生活状況調査、
「文京区子ども宅食」から～

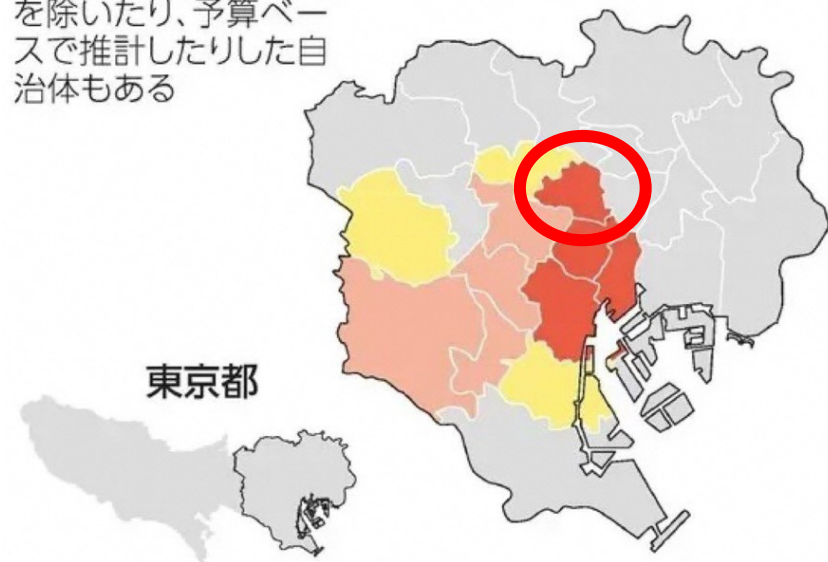
子ども家庭部 子育て支援課

文京区の子育て世帯 (低所得者) の現状

子育て世帯への臨時特別給付金（令和3年度）

子育て世帯臨時特別給付金が支給されなかった対象者の割合(23区)

高校生や公務員世帯を除いたり、予算ベースで推計したりした自治体もある



50%台 千代田、中央、港、**文京**

40%台 新宿、目黒、世田谷、渋谷

30%台 品川、杉並、豊島

(資料 東京新聞記事)

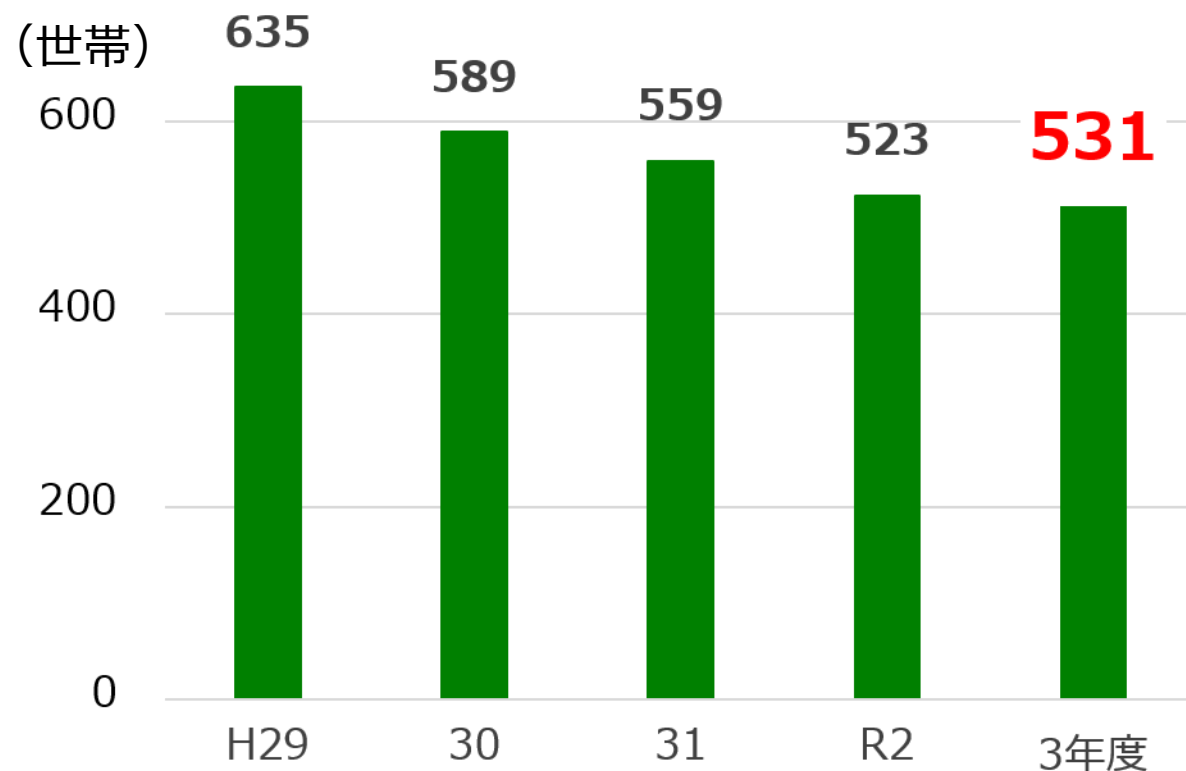
18歳までの児童を養育する者で、所得が児童手当の本則給付の者に、児童1人当たり10万を支給



都心区は都内でも
貧困者が少ない傾向

児童扶養手当の受給世帯数（文京区）

児童扶養手当：父又は母と生計を同じくしていない0歳～18歳までの児童を
 監護している父、母又は養育者に支給される手当



531世帯（児童数**約800人**）が
 該当、全児童数の**約2.3%**を占める

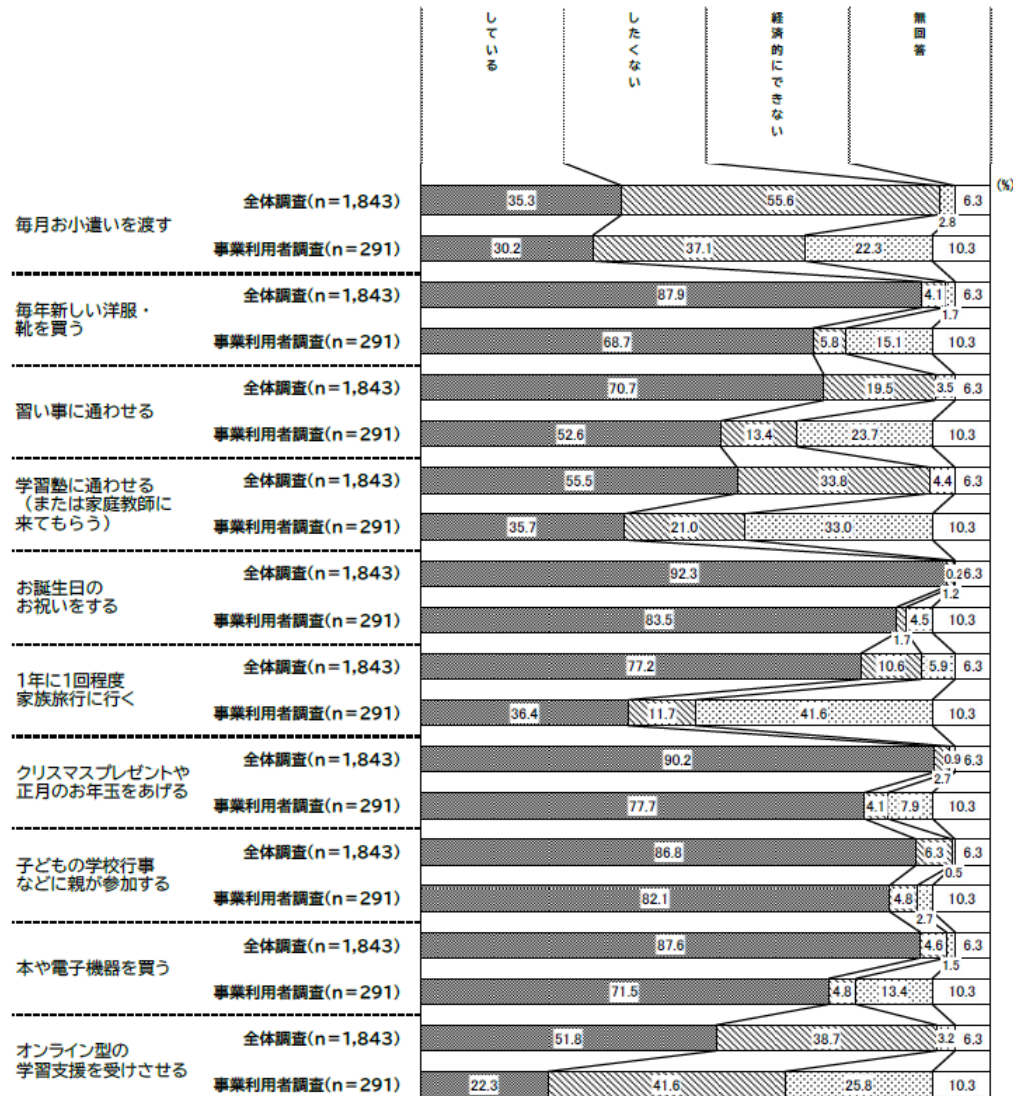
※18歳までの子は約35,000人

文京区の子どもの生活状況調査（令和3年度）

文京区の子どもの生活状況調査（概要）

- 新型コロナウイルス感染症の影響を捉えつつ、0歳から高校生世代までの子どもを養育する家庭の支援ニーズを把握
- 調査対象者
 - (1) **児童扶養手当・就学援助受給者への利用者調査**
利用者に対し、任意のアンケートを実施
 - (2) **0歳から高校生世代までの子どもを養育する家庭への調査（全体調査）**
上記（1）以外調査対象者（中学・高校生世代、保護者）を住民基本台帳から無作為に抽出し、アンケートを実施

文京区の子どもの生活状況調査（結果）



【子どもの体験の状況】について

「あなたのご家庭では、お子さんに次のことをしていますか」

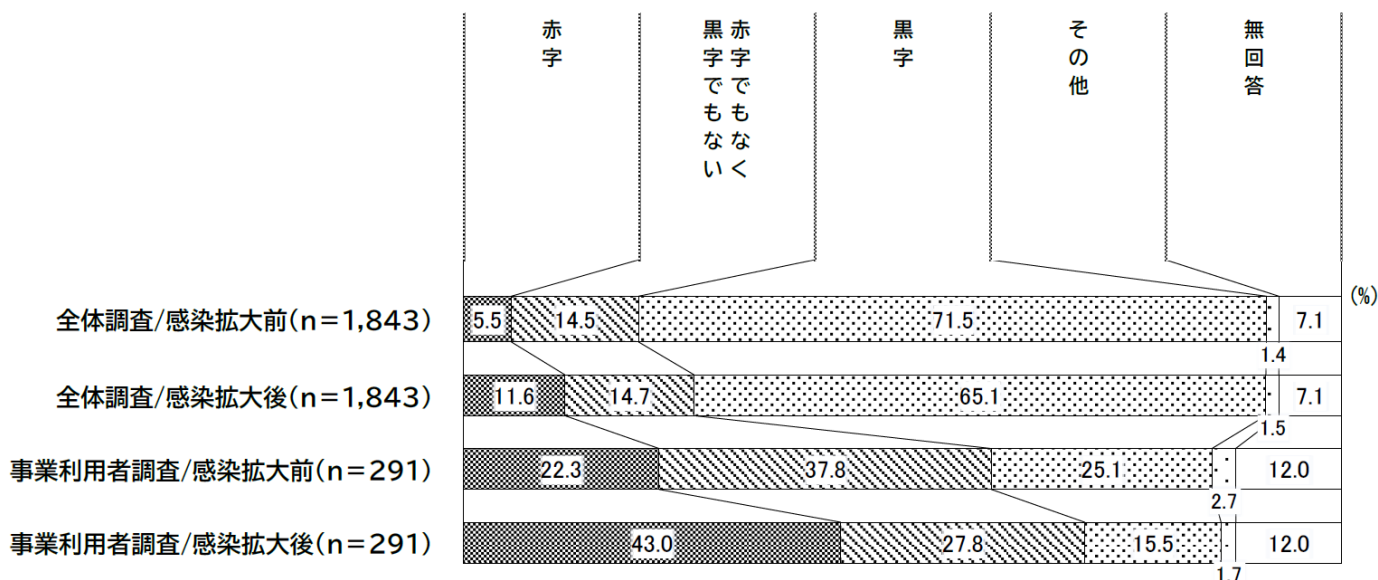


- 「している」の割合は、**全ての項目で事業利用者調査が下回る**
- 「1年に1回程度家族旅行に行く」では、全体調査77.2%、事業利用者調査36.4%で、最も差がある
- 「経済的にできない」では、**全ての項目で事業利用者調査が上回る**

文京区の子どもの生活状況調査（結果）

【家庭の家計状況】について

「あなたのご家庭の家計について、それぞれあてはまるものに1つに○を付けてください」



- 新型コロナウイルス感染症拡大前では「黒字」が全体調査が71.5%、事業利用者調査が25.1%と、**全体調査の方が46.4ポイント多い**

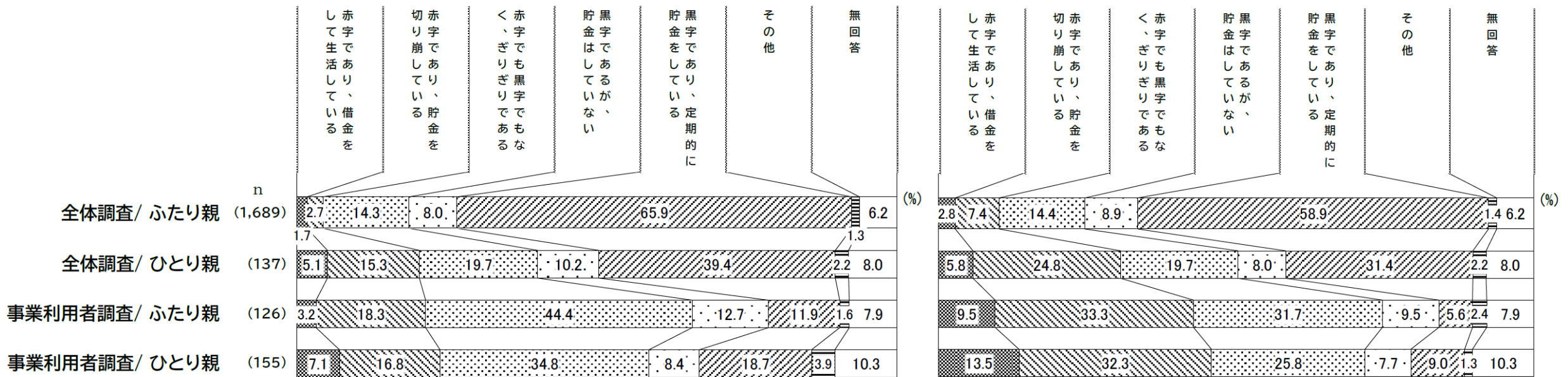
- 「赤字」は全体調査が5.5%、事業利用者調査が22.3%と、**事業利用者調査の方が16.8ポイント多い**

文京区の子どもの生活状況調査（結果）

【家庭の家計状況】について（世帯タイプ別）

《感染拡大前》

《感染拡大後》




感染拡大後の事業利用者調査、全体調査（ひとり親）の家計状況が赤字の家庭が3割～5割弱を占める

文京区の子どもの貧困に係る課題

文京区でも「子どもの貧困」はある、むしろ、**文京区特有の課題**がある

- 保護者や子どもとの**交流**で…
- **高級マンション**に住んでいるが…
- 子育て世帯臨時特別給付金（10万円給付）でも…
- **子ども食堂**でも…



これらの問題があるからこそ、文京区はより**慎重に、心情に配慮して**子どもの貧困問題に取り組む必要がある

文京区の「子どもの貧困対策計画」 と 具体的な取組（子ども宅食）

文京区の「子どもの貧困対策計画」の策定状況

文京区の最上位計画「文の京」総合戦略や、子育て支援計画において、これまでも「子どもの貧困対策」に係る取組を総合的に推進

文の京

「文の京」総合戦略
令和2年度～令和5年度

文京区 BUNKYO CITY

基本政策1 子どもたちに未来をつなぐ

子どもの貧困対策

現状

- 日本において、子どもの相対的貧困率の高さが社会的な問題となっています。特に、ひとり親世帯の貧困率の成長が大きな問題となっており、経済協力開発機構（OECD）に加盟する先進国の中でも最悪水準であるとされています。
- 平成28年国民生活基礎調査の概況によると、日本の子どもの貧困率は13.9%で、前調査の16.3%と比べて2.4ポイント低下したものの、「7人に1人」が貧困状態にある状況です。
- 区では、子どもの将来が、その生まれ育った環境によって左右されることのないよう、子どもの貧困対策を推進しています。前調査における「子ども支援サポート策」の取組、ふるさと納税を活用した「子ども宅電プロジェクト」、教育支援策など、多方面からの取組を進めてきました。
- このような中、令和元年6月に「子どもの貧困対策の推進に関する法律（国保11号法）」と都道府県法を施行し、区市町村計画を「子どもが育ちやすい」100項目の取組を規定する法律が制定されました。
- また、本区では、ひとり親家庭等が対象の児童扶養手当給付世帯数、児童養護・児童保護児童・生徒が対象の児童養護施設入居者の減少など、現状の改善が顕著な状況です。しかしながら、児童養護施設入居者数も、着実に減少して減少する可能性は高まり、子どもの貧困の実態は見えなくなっていくと考えられます。
- 今後、組織横断的な連携のもと、関連事業を体系的に進めていくことが、より一層求められるため、区において実施する事業等の整理・統合した上、貧困状態にある子どもや家庭の支援ニーズを把握する調査を実施し、子どもの貧困対策に係る計画を子育て支援計画に反映します。

関連する主な計画等

- 文京区子育て支援計画（令和2年度～令和6年度）

課題解決に向けて取り組むべきこと

- 子どもの貧困対策を推進するための、子育て・福祉・教育など関係部署間の連携強化を図り、計画的に事業を進めていく必要があります。

4年後の目指す姿

子どもの貧困対策に関する関係部署の連携が深まり、各家庭の状況に応じた支援サービスが提供されている。

計画期間の方向性

- 金銭的・身体的による支援
子どもの将来が生まれ育った環境に左右されることがなくなり、金銭的・身体的により、子どもの貧困対策に必要な教育支援、生活支援、経済的支援等を推進します。
- 子どもの貧困対策計画の策定
これまで実施してきた子どもの貧困対策の成果を検証するとともに、貧困状態にある子どもや家庭の支援ニーズを把握します。その結果を踏まえ、子どもの貧困対策に係る計画を子育て支援計画に反映し、子どもの貧困対策の充実を図ります。

※ 児童扶養手当給付世帯数の推移

年度	27	28	29	30	31
世帯数	1,000	1,000	1,000	1,000	1,000

※ 児童養護施設入居者数・生徒数の推移

年度	27	28	29	30	31
児童養護施設入居者数	100	100	100	100	100
生徒数	100	100	100	100	100

※ 児童養護施設入居者数・生徒数の推移

年度	27	28	29	30	31
児童養護施設入居者数	100	100	100	100	100
生徒数	100	100	100	100	100

※ 児童養護施設入居者数・生徒数の推移

年度	27	28	29	30	31
児童養護施設入居者数	100	100	100	100	100
生徒数	100	100	100	100	100

※ 児童養護施設入居者数・生徒数の推移

年度	27	28	29	30	31
児童養護施設入居者数	100	100	100	100	100
生徒数	100	100	100	100	100

※ 児童養護施設入居者数・生徒数の推移

年度	27	28	29	30	31
児童養護施設入居者数	100	100	100	100	100
生徒数	100	100	100	100	100

※ 児童養護施設入居者数・生徒数の推移

年度	27	28	29	30	31
児童養護施設入居者数	100	100	100	100	100
生徒数	100	100	100	100	100

※ 児童養護施設入居者数・生徒数の推移

年度	27	28	29	30	31
児童養護施設入居者数	100	100	100	100	100
生徒数	100	100	100	100	100

※ 児童養護施設入居者数・生徒数の推移

年度	27	28	29	30	31
児童養護施設入居者数	100	100	100	100	100
生徒数	100	100	100	100	100

※ 児童養護施設入居者数・生徒数の推移

年度	27	28	29	30	31
児童養護施設入居者数	100	100	100	100	100
生徒数	100	100	100	100	100

※ 児童養護施設入居者数・生徒数の推移

年度	27	28	29	30	31
児童養護施設入居者数	100	100	100	100	100
生徒数	100	100	100	100	100

※ 児童養護施設入居者数・生徒数の推移

年度	27	28	29	30	31
児童養護施設入居者数	100	100	100	100	100
生徒数	100	100	100	100	100

※ 児童養護施設入居者数・生徒数の推移

年度	27	28	29	30	31
児童養護施設入居者数	100	100	100	100	100
生徒数	100	100	100	100	100

※ 児童養護施設入居者数・生徒数の推移

年度	27	28	29	30	31
児童養護施設入居者数	100	100	100	100	100
生徒数	100	100	100	100	100

※ 児童養護施設入居者数・生徒数の推移

年度	27	28	29	30	31
児童養護施設入居者数	100	100	100	100	100
生徒数	100	100	100	100	100

※ 児童養護施設入居者数・生徒数の推移

年度	27	28	29	30	31
児童養護施設入居者数	100	100	100	100	100
生徒数	100	100	100	100	100

※ 児童養護施設入居者数・生徒数の推移

年度	27	28	29	30	31
児童養護施設入居者数	100	100	100	100	100
生徒数	100	100	100	100	100

※ 児童養護施設入居者数・生徒数の推移

年度	27	28	29	30	31
児童養護施設入居者数	100	100	100	100	100
生徒数	100	100	100	100	100

※ 児童養護施設入居者数・生徒数の推移

年度	27	28	29	30	31
児童養護施設入居者数	100	100	100	100	100
生徒数	100	100	100	100	100

※ 児童養護施設入居者数・生徒数の推移

年度	27	28	29	30	31
児童養護施設入居者数	100	100	100	100	100
生徒数	100	100	100	100	100

※ 児童養護施設入居者数・生徒数の推移

年度	27	28	29	30	31
児童養護施設入居者数	100	100	100	100	100
生徒数	100	100	100	100	100

※ 児童養護施設入居者数・生徒数の推移

年度	27	28	29	30	31
児童養護施設入居者数	100	100	100	100	100
生徒数	100	100	100	100	100

※ 児童養護施設入居者数・生徒数の推移

年度	27	28	29	30	31
児童養護施設入居者数	100	100	100	100	100
生徒数	100	100	100	100	100

※ 児童養護施設入居者数・生徒数の推移

年度	27	28	29	30	31
児童養護施設入居者数	100	100	100	100	100
生徒数	100	100	100	100	100

※ 児童養護施設入居者数・生徒数の推移

年度	27	28	29	30	31
児童養護施設入居者数	100	100	100	100	100
生徒数	100	100	100	100	100

※ 児童養護施設入居者数・生徒数の推移

年度	27	28	29	30	31
児童養護施設入居者数	100	100	100	100	100
生徒数	100	100	100	100	100

※ 児童養護施設入居者数・生徒数の推移

年度	27	28	29	30	31
児童養護施設入居者数	100	100	100	100	100
生徒数	100	100	100	100	100

※ 児童養護施設入居者数・生徒数の推移

年度	27	28	29	30	31
児童養護施設入居者数	100	100	100	100	100
生徒数	100	100	100	100	100

※ 児童養護施設入居者数・生徒数の推移

年度	27	28	29	30	31
児童養護施設入居者数	100	100	100	100	100
生徒数	100	100	100	100	100

※ 児童養護施設入居者数・生徒数の推移

年度	27	28	29	30	31
児童養護施設入居者数	100	100	100	100	100
生徒数	100	100	100	100	100

※ 児童養護施設入居者数・生徒数の推移

年度	27	28	29	30	31
児童養護施設入居者数	100	100	100	100	100
生徒数	100	100	100	100	100

※ 児童養護施設入居者数・生徒数の推移

年度	27	28	29	30	31
児童養護施設入居者数	100	100	100	100	100
生徒数	100	100	100	100	100

※ 児童養護施設入居者数・生徒数の推移

年度	27	28	29	30	31
児童養護施設入居者数	100	100	100	100	100
生徒数	100	100	100	100	100

※ 児童養護施設入居者数・生徒数の推移

年度	27	28	29	30	31
児童養護施設入居者数	100	100	100	100	100
生徒数	100	100	100	100	100

※ 児童養護施設入居者数・生徒数の推移

年度	27	28	29	30	31
児童養護施設入居者数	100	100	100	100	100
生徒数	100	100	100	100	100

※ 児童養護施設入居者数・生徒数の推移

年度	27	28	29	30	31
児童養護施設入居者数	100	100	100	100	100
生徒数	100	100	100	100	100

※ 児童養護施設入居者数・生徒数の推移

年度	27	28	29	30	31
児童養護施設入居者数	100	100	100	100	100
生徒数	100	100	100	100	100

※ 児童養護施設入居者数・生徒数の推移

年度	27	28	29	30	31
児童養護施設入居者数	100	100	100	100	100
生徒数	100	100	100	100	100

※ 児童養護施設入居者数・生徒数の推移

年度	27	28	29	30	31
児童養護施設入居者数	100	100	100	100	100
生徒数	100	100	100	100	100

※ 児童養護施設入居者数・生徒数の推移

年度	27	28	29	30	31
児童養護施設入居者数	100	100	100	100	100
生徒数	100	100	100	100	100

※ 児童養護施設入居者数・生徒数の推移

年度	27	28	29	30	31
児童養護施設入居者数	100	100	100	100	100
生徒数	100	100	100	100	100

※ 児童養護施設入居者数・生徒数の推移

年度	27	28	29	30	31
児童養護施設入居者数	100	100	100	100	100
生徒数	100	100	100	100	100

※ 児童養護施設入居者数・生徒数の推移

年度	27	28	29	30	31
児童養護施設入居者数	100	100	100	100	100
生徒数	100	100	100	100	100

※ 児童養護施設入居者数・生徒数の推移

年度	27	28	29	30	31
児童養護施設入居者数	100	100	100	100	100
生徒数	100	100	100	100	100

※ 児童養護施設入居者数・生徒数の推移

年度	27	28	29	30	31
児童養護施設入居者数	100	100	100	100	100
生徒数	100	100	100	100	100

※ 児童養護施設入居者数・生徒数の推移

年度	27	28	29	30	31
児童養護施設入居者数	100	100	100	100	100
生徒数	100	100	100	100	100

※ 児童養護施設入居者数・生徒数の推移

年度	27	28	29	30	31
児童養護施設入居者数	100	100	100	100	100
生徒数	100	100	100	100	100

※ 児童養護施設入居者数・生徒数の推移

年度	27	28	29	30	31
児童養護施設入居者数	100	100	100	100	100
生徒数	100	100	100	100	100

※ 児童養護施設入居者数・生徒数の推移

年度	27	28	29	30	31
児童養護施設入居者数	100	100	100	100	100
生徒数	100	100	100	100	100

※ 児童養護施設入居者数・生徒数の推移

年度	27	28	29	30	31
児童養護施設入居者数	100	100	100	100	100
生徒数	100	100	100	100	100

※ 児童養護施設入居者数・生徒数の推移

年度	27	28	29	30	31
児童養護施設入居者数	100	100	100	100	100
生徒数	100	100	100	100	100

文京区の「子どもの貧困対策」の具体的な取組



こども宅食

とどく、つながる、みらいのために

～ 平成29年10月 事業開始 ～



「こども宅食」の概要

経済状況が厳しい子育て世帯に、寄附等で集めた食品等を届け、必要な支援につなぐ

1



企業や団体等からご寄附を頂く。

2



こども宅食で仕分け、梱包作業を行う。

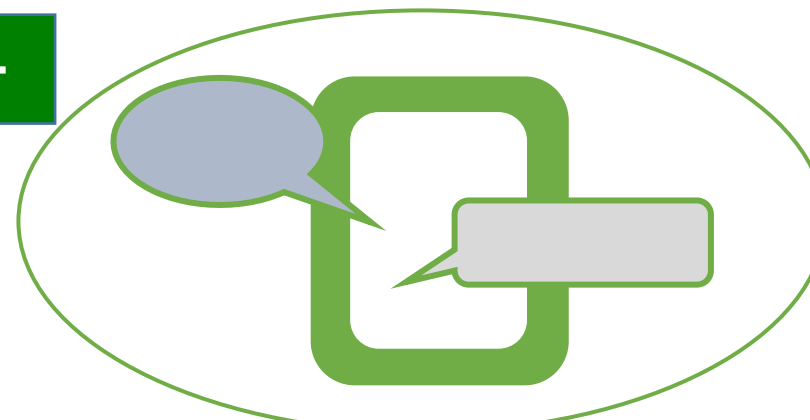
3



2か月に1回、ご家庭に食品等をお届け。

※定期便のほかにも、特別便や増量便等も実施

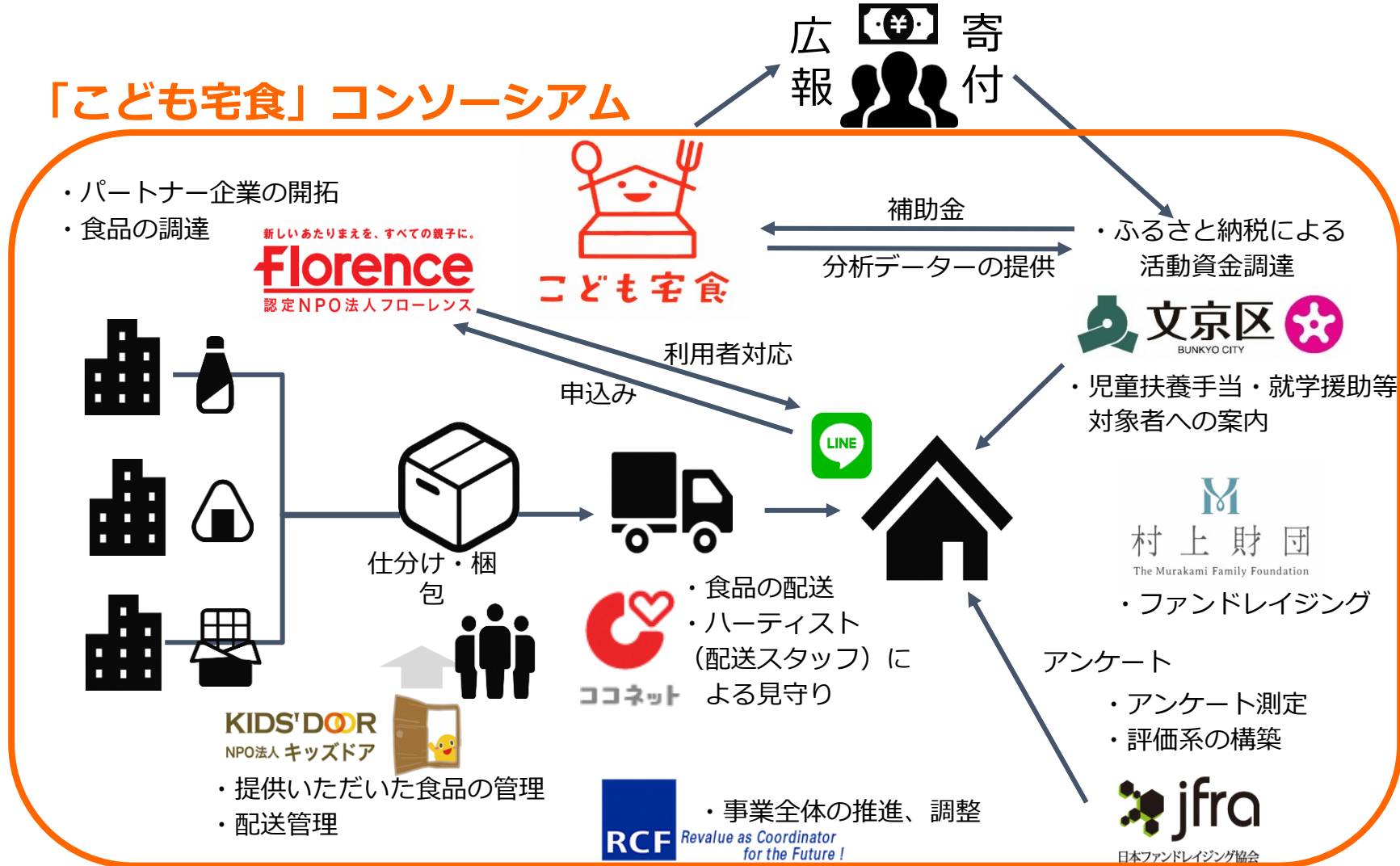
4



サポートにつなげる。

「こども宅食」コンソーシアムの仕組み

「こども宅食」コンソーシアム



「こども宅食」の5つの特徴

1 文京区が**協働**しているため、経済的支援を必要としているご家庭に**直接ご利用案内**ができる

ご家庭の経済的な状況を把握しているのは区です。児童扶養手当、就学援助受給世帯等に、宅食の申込案内を同封しています。生活保護受給世帯は、ケースワーカーから渡されます。

3 食品はご自宅にお届けします。周囲の目が気にならない、**見えない支援**が可能

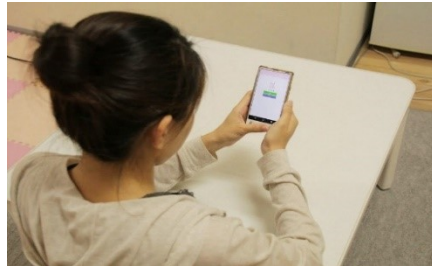
食品は、配送業者がご自宅に直接お届けします。こども宅食とはわかりません。

ご近所の目を気にせずに、食品を受け取ることができます。



5 **必要なサポート**とつなぎ、更なる困難な状況に陥らないよう**予防**する

2 利用申し込みは**LINE**で完結



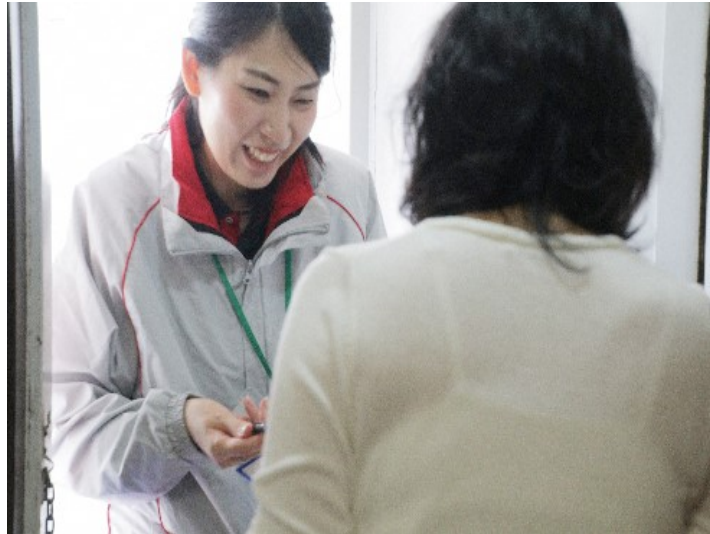
LINE、郵送、電話、窓口の4つの申し込み方法があります。忙しい方、人目が気になり役所へ行けない方はお気軽にLINEで申し込むことができます。

4 定期的な食品配送やLINEで**接点を持つ**ことで、ご家庭の変化に気がつける

配送を担当しているのは、高齢者の見守り型の買い物代行サービスにてノウハウを培っているココネット株式会社。お届けする時には「何か困っていることはないですか？」とお声がけします。

食品の配送だけが目的ではありません。ご家庭の困りごとがわかった場合には必要なサポートへつなぎ、状況の悪化を予防します。

「こども宅食」利用者の声



ある程度は節約できても食べ盛りの子どもたちの胃袋を満たす量は確保したいので、**食費は削れません。**

子どもがどんどん大きくなっていくにつれ、どんどん膨らんでいく食費。でも児童扶養手当は一定で、家計は厳しくなる一方なので、このような支援はとてもありがたいです。

約一年の別居を経て、先月よりひとり親家庭となりました。二人の子どもを抱え、十年振りの復職に、不安が募る日々でしたが、都会の真ん中でもこういった取り組みが行われているということに、**心強さを感じる事ができました。**



全国から届く支援～ふるさと納税～



令和元年度	9,469 万円	(1,278 件)
令和2年度	6,139 万円	(1,520 件)
令和3年度	5,764 万円	(890件)



寄附者の声

このような取り組みをする文京区を誇らしく思い、より大好きになります！

返礼品は直には頂けませんが、**【子供達の笑顔】こそ最高の返礼品**だと考えています。今後もこのような事業が未永く続くことを願っております。



夫は早くに父を亡くしました。母の細腕で育ち、奨学金で大学も卒業しました。たぶん、人には言えない淋しさ、苦労があったと思います。**その夫 たったの希望で寄付**させていただきます。少しでも、**お役に立てれば、うれしい**です。どうぞ頑張ってください。

自分の住んでいる自治体ではありませんが、このような取り組みが広がって、**将来への希望を持てる日本社会につながるモデルケース**になるよう頑張ってください。

今年で3度目の応援になります。年々寄付額が増え活動が拡大していることを心強く感じています。**今後も応援**しています。がんばってください。

「こども宅食」 定期便配送 + aの取組（その1）

経済悪化の影響が大きい利用世帯に対し、子ども宅食プロジェクトの
つながる強みを活かし、定期便の配送に加え、**様々な支援を実施**



名称	時期	内容
臨時便	令和2年3月	臨時休校に対応するため、臨時便を配送しました。子どもでも簡単調理で食べられる食品をお届けし、保護者の負担軽減を図りました。
緊急支援	令和2年5月	新学期の休校延長に対応するため、3月の臨時便に続いて「緊急支援」を実施しました。こども宅食コンソーシアムからは「おこめ券」、文京区からは「QUOカード」を追加し、お届けしました。
夏休み増量便	令和2年8月	長引く新型コロナウイルス感染症対策の影響を受け、食品を追加購入してお届けしました。
家計急変したひとり親家庭への利用対象拡大	令和2年9月	新たに、児童扶養手当を受給していないが、「ひとり親世帯臨時特別給付金(基本給付)」の支給が決定した方を利用対象者に追加しました。

「こども宅食」 定期便配送 + aの取組（その2）

名称	時期	内容
年末年始増量便	令和2年12月	収束の見えない新型コロナウイルス感染症の影響を受けての年越しを少しでも温かい気持ちで過ごせるよう、季節性のある食品を追加購入し、「年末年始増量便」としてお届けしました。
進級・進学 おめでとう 3月春休み臨時便	令和3年3月	新年度を迎えるにあたりご利用世帯が気持ちを新たにスタートいただくため、通常の配送内容より少しグレードアップした、家族でお祝いできる食品を購入し、「進級進学おめでとう春休み臨時便」としてお届けしました。
特別便	令和4年1月	新型コロナウイルス感染症が収束せず、未だにコロナ以前の生活に戻れていない今、子ども宅食で初となる冷凍食品を含む「1月特別便」をお届けしました。
夏の増量便・ 夏の臨時便	令和4年 8月	新型コロナウイルス感染症が収束していないことに加え、世界情勢の影響等により物価高騰の一途をたどっているなか、お米を3倍以上増量しお届けした「夏の増量便」だけでなく、様々な物価高騰に対応するためQUOカード1万円分を「夏の臨時便」としてお届けしました。

全国に届く思い、全国から届く支援 ～共感～

貧困であることを知られたくない



本当は、誰かの力を借りたいけど、「助けて」とSOSを出せない



見えない貧困



とどく、
つながる、
みらいのために

見えない貧困を**見えないまま支援する**

貧困の連鎖を**断ち切りたい**