

## 平成30年度高齢者あんしん相談センター事業実績報告

1：総合相談	
(1) 相談実人数	1
(2) 総相談件数	
(3) 相談方法別相談件数	2
(4) 相談者の内訳	
(5) 相談内容	3
(6) 相談対応	
(7) 困難ケース対応	4
(8) 緊急対応	
(9) 実態把握調査	5
2：高齢者虐待の防止・権利擁護に関する取り組み	
(1) 成年後見制度推進機関ケース会議への参加	6
3：ケアマネジメント支援・医療連携の取り組み	
(1) ケアマネジメント従事者研修の開催	7
(2) 各高齢者あんしん相談センターの取り組み	
(3) ケアマネジャー自主グループ活動等への参加	9
(3) 地域包括ケア推進委員会医療介護連携専門部会への出席	
(4) 医療連携相談の状況	10
4：総合サービス事業の取り組み	
(1) 要支援者等のサービス利用状況	11
(2) 要支援者等の状況	
(3) プログラム事業（短期集中予防サービス）にかかる 介護予防マネジメントの実施状況	12
5：地域におけるネットワーク作り（ハートフルネットワーク事業等）	
(1) 安心ネット連絡会の開催	13
(2) 講座開催、出張講座等の実施	
(3) 連絡会等出席	17
6：地域ケア会議の開催	21
7：認知症に対する取り組み	
(1) 認知症早期発見・早期診断推進事業	23
(2) 認知症ケアパス検討専門部会への参加	
(3) 認PAKU～認知症に寄り添う機器展～	
(4) 認知症に関する講演会・出前講座	
(5) ぶんここ（文京区認知症コミュニティ：文京区版認知症カフェの開催）	
(6) 認知症サポーター養成講座	25
(7) 認知症家族交流会・介護者教室等の開催	
(8) 区中央部認知症疾患医療・介護連携協議会への参加	
(9) 認知症初期集中支援チーム	
(10) 若年性認知症	28
(11) その他関係会議等への出席	
8：熱中症予防の取り組み	
(1) 熱中症対策事業集計	29
(2) 講座の開催、イベント等の実施	
(3) 出張講座等（熱中症予防講座）	
9：職員の配置状況	32

# 1：総合相談

## (1) 相談実人数

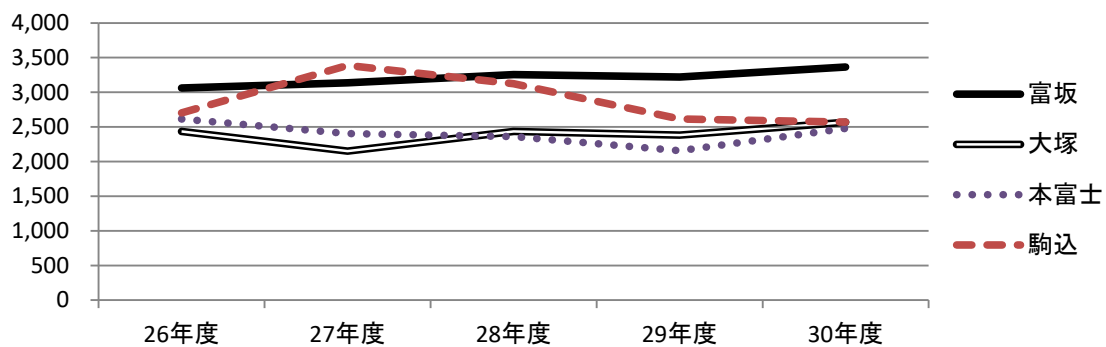
単位：人

年度	富坂	富坂分室	大塚	大塚分室	本富士	本富士分室	駒込	駒込分室	計
26年度	2,006	1,056	1,757	679	1,620	994	1,563	1,139	10,814
27年度	1,973	1,164	1,432	719	1,489	915	2,155	1,233	11,080
前年度比	102.4%		88.3%		92.0%		125.4%		102.5%
28年度	2,002	1,256	1,499	934	1,411	951	1,642	1,482	11,177
前年度比	103.9%		113.1%		98.3%		92.2%		100.9%
29年度	1,929	1,291	1,340	1,040	1,286	871	1,488	1,127	10,372
前年度比	98.8%		97.8%		91.3%		83.7%		92.8%
30年度	2,075	1,290	1,534	1,034	1,449	1,031	1,488	1,082	10,983
前年度同期比	104.5%		107.9%		115.0%		98.3%		105.9%

※前年度比は分室分を含む

単位：人

相談実人数の推移(各年度を比較・分室を含む)



## (2) 総相談件数

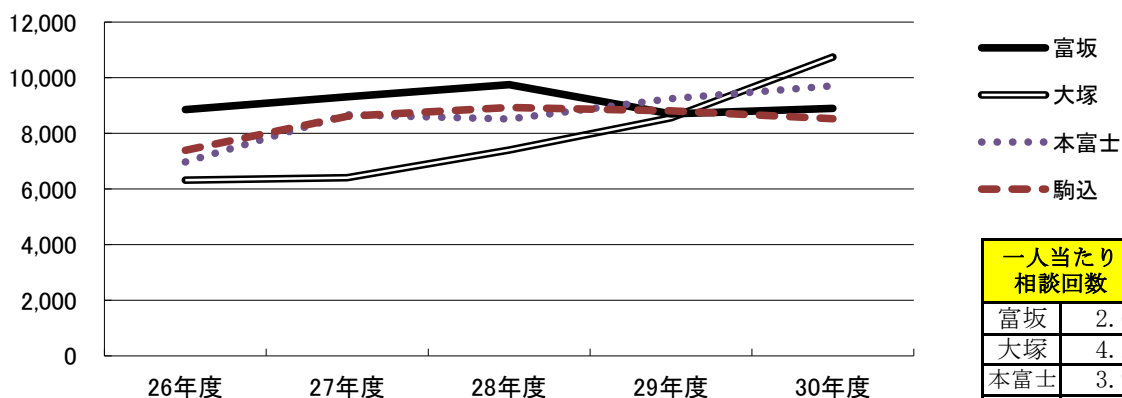
単位：件

年度	富坂	富坂分室	大塚	大塚分室	本富士	本富士分室	駒込	駒込分室	計
26年度	5,761	3,098	4,242	2,077	4,748	2,224	4,128	3,262	29,540
27年度	5,547	3,770	4,262	2,147	5,081	3,589	5,211	3,404	33,011
前年度比	105.2%		101.4%		124.4%		116.6%		111.8%
28年度	5,850	3,901	4,961	2,438	4,838	3,675	4,899	4,031	34,593
前年度比	104.7%		115.4%		98.2%		103.7%		104.8%
29年度	5,469	3,231	4,790	3,766	5,107	4,140	5,607	3,205	35,315
前年度比	89.2%		115.6%		108.6%		98.7%		102.1%
30年度	6,100	2,794	5,840	4,902	5,032	4,678	5,258	3,270	37,874
前年度同期比	102.2%		125.5%		105.0%		96.8%		107.2%

※前年度比は分室分を含む

単位：件

総相談件数の推移(各年度を比較・分室を含む)



一人当たり 相談回数	
富坂	2.6
大塚	4.2
本富士	3.9
駒込	3.3

※分室を含む

(3) 相談方法別相談件数

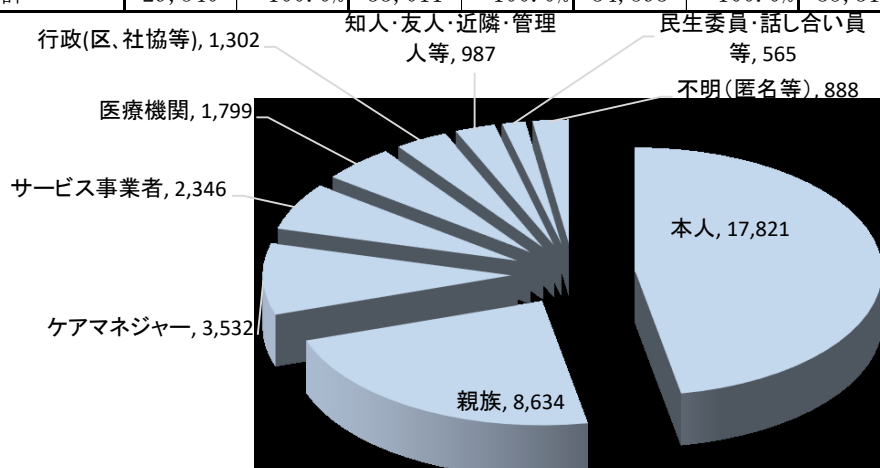
単位:件

年度	方法	富坂	富坂分室	大塚	大塚分室	本富士	本富士分室	駒込	駒込分室	計	構成比
26年度	電話	2,381	1,216	1,883	645	2,360	1,184	1,469	1,440	12,578	42.6%
	訪問	1,703	1,318	999	756	1,311	578	1,101	827	8,593	29.1%
	来所	1,220	387	1,227	643	685	314	1,421	920	6,817	23.1%
	その他	457	177	133	33	392	148	137	75	1,552	5.3%
	計	5,761	3,098	4,242	2,077	4,748	2,224	4,128	3,262	29,540	100%
27年度	電話	2,346	1,684	1,619	711	2,573	1,753	2,257	1,472	14,415	43.7%
	訪問	1,570	1,382	1,206	679	1,535	1,094	1,405	885	9,756	29.6%
	来所	1,098	509	1,280	706	642	432	1,459	960	7,086	21.5%
	その他	533	195	157	51	331	310	90	87	1,754	5.3%
	計	5,547	3,770	4,262	2,147	5,081	3,589	5,211	3,404	33,011	100.0%
28年度	電話	2,397	1,623	1,863	801	2,213	1,803	1,607	1,637	13,944	40.3%
	訪問	1,752	1,438	1,582	749	1,668	1,077	1,709	993	10,968	31.7%
	来所	1,180	570	1,248	807	646	442	1,500	1,081	7,474	21.6%
	その他	521	270	268	81	311	353	83	320	2,207	6.4%
	計	5,850	3,901	4,961	2,438	4,838	3,675	4,899	4,031	34,593	100.0%
29年度	電話	1,913	1,176	2,121	1,597	2,469	2,296	1,840	1,184	14,596	41.3%
	訪問	1,995	1,283	1,343	916	1,730	1,067	1,971	879	11,184	31.7%
	来所	1,179	542	1,090	1,068	585	422	1,570	1,047	7,503	21.2%
	その他	382	230	236	185	323	355	226	95	2,032	5.8%
	計	5,469	3,231	4,790	3,766	5,107	4,140	5,607	3,205	35,315	100.0%
30年度	電話	2,374	1,104	2,628	2,201	2,548	2,507	1,663	1,324	16,349	43.2%
	訪問	2,174	1,005	1,710	1,144	1,464	1,273	1,920	888	11,578	30.6%
	来所	1,058	583	1,139	1,260	570	468	1,551	989	7,618	20.1%
	その他	494	102	363	297	450	430	124	69	2,329	6.1%
	計	6,100	2,794	5,840	4,902	5,032	4,678	5,258	3,270	37,874	100.0%

(4) 相談者の内訳 (センター計)

単位:件

相談者	26年度		27年度		28年度		29年度		30年度	
	計	構成比	計	構成比	計	構成比	計	構成比	計	構成比
本人	15,230	51.6%	17,194	52.1%	17,375	50.2%	17,112	48.5%	17,821	47.1%
親族	6,531	22.1%	6,753	20.5%	7,409	21.4%	8,042	22.8%	8,634	22.8%
ケアマネジャー	2,894	9.8%	3,181	9.6%	3,377	9.8%	3,537	10.0%	3,532	9.3%
サービス事業者	1,278	4.3%	1,742	5.3%	1,935	5.6%	1,905	5.4%	2,346	6.2%
医療機関	966	3.3%	1,118	3.4%	1,243	3.6%	1,429	4.0%	1,799	4.7%
行政(区、社協等)	878	3.0%	966	2.9%	1,019	2.9%	1,184	3.4%	1,302	3.4%
知人・友人・近隣・管理人等	729	2.5%	838	2.5%	949	2.7%	921	2.6%	987	2.6%
民生委員・話し合い員等	431	1.5%	491	1.5%	680	2.0%	518	1.5%	565	1.5%
不明(匿名等)	603	2.0%	728	2.2%	606	1.8%	667	1.9%	888	2.3%
計	29,540	100.0%	33,011	100.0%	34,593	100.0%	35,315	100.0%	37,874	100.0%



## (5) 相談内容(相談内容が複数の項目に該当する場合は、複数の項目を該当させているため相談件数とは一致しない。)

単位:件

相談内容	26年度		27年度		28年度		29年度		30年度		
	件数	構成比	件数	構成比	件数	構成比	件数	構成比	件数	構成比	
総合相談	介護保険(予防給付)	9,466	22.3%	10,220	25.8%	12,408	26.8%	12,491	24.2%	13,201	23.6%
	介護保険(介護給付)	6,890	16.2%	7,180	18.1%	8,003	17.3%	9,356	18.1%	9,682	17.3%
	医療・保健	2,353	5.5%	2,470	6.2%	2,606	5.6%	3,175	6.2%	3,854	6.9%
	認知症	1,542	3.6%	1,835	4.6%	2,620	5.7%	3,078	6.0%	3,216	5.8%
	住宅改修・福祉用具	1,570	3.7%	1,297	3.3%	1,483	3.2%	1,713	3.3%	1,911	3.4%
	区のサービス	888	2.1%	1,023	2.6%	1,135	2.4%	1,245	2.4%	1,204	2.2%
	精神疾患	423	1.0%	553	1.4%	641	1.4%	661	1.3%	953	1.7%
	民間サービス	441	1.0%	535	1.3%	497	1.1%	529	1.0%	555	1.0%
	施設(介護保険)	420	1.0%	386	1.0%	336	0.7%	433	0.8%	501	0.9%
	経済問題	280	0.7%	375	0.9%	277	0.6%	278	0.5%	449	0.8%
	住宅問題	322	0.8%	304	0.8%	290	0.6%	414	0.8%	478	0.9%
	家庭問題	369	0.9%	284	0.7%	378	0.8%	484	0.9%	495	0.9%
	施設(介護保険外)	283	0.7%	224	0.6%	239	0.5%	316	0.6%	331	0.6%
	身障関係	48	0.1%	66	0.2%	110	0.2%	58	0.1%	58	0.1%
	社会福祉協議会	90	0.2%	65	0.2%	91	0.2%	74	0.1%	93	0.2%
	施設(ケアハウス・軽費)	18	0.0%	9	0.0%	10	0.0%	17	0.0%	6	0.0%
	状況確認	11,406	26.9%	8,244	20.8%	10,731	23.1%	11,224	21.8%	12,633	22.6%
小計	36,809	86.7%	35,070	88.5%	41,855	90.3%	45,546	88.3%	49,620	88.8%	
権利擁護	虐待のおそれ・疑い	310	0.7%	293	0.7%	360	0.8%	512	1.0%	299	0.5%
	成年後見	286	0.7%	281	0.7%	335	0.7%	398	0.8%	232	0.4%
	虐待	217	0.5%	125	0.3%	67	0.1%	178	0.3%	79	0.1%
	消費者被害	44	0.1%	25	0.1%	48	0.1%	59	0.1%	22	0.0%
	小計	857	2.0%	724	1.8%	810	1.7%	1,147	2.2%	632	1.1%
ケアマネ支援	ケアマネ個別相談	155	0.4%	125	0.3%	97	0.2%	83	0.2%	79	0.1%
	サービス担当者会議	32	0.1%	25	0.1%	61	0.1%	36	0.1%	55	0.1%
	小計	187	0.4%	150	0.4%	158	0.3%	119	0.2%	134	0.2%
介護予防ケアマネジメント	事業参加勧奨	2,146	5.1%	1,832	4.6%	1,500	3.2%	1,048	2.0%	1,032	1.8%
	短期集中サービス	2,056	4.8%	1,604	4.0%	1,765	3.8%	3,407	6.6%	4,135	7.4%
	一次予防事業	66	0.2%	47	0.1%	43	0.1%	26	0.1%	31	0.1%
	予防給付							35	0.1%	127	0.2%
	小計	4,268	10.0%	3,483	8.8%	3,308	7.1%	4,516	8.8%	5,325	9.5%
その他	353	0.8%	217	0.5%	234	0.5%	230	0.4%	150	0.3%	
総計	42,474	100.0%	39,644	100.0%	46,365	100.0%	51,558	100.0%	55,861	100.0%	

※平成28年度以前は、短期集中サービスは二次予防事業。

## (6) 相談対応(相談内容が複数の項目に該当する場合は、複数の項目を該当させているため相談件数とは一致しない。)

単位:件

対応内容	26年度		27年度		28年度		29年度		30年度	
	件数	構成比	件数	構成比	件数	構成比	件数	構成比	件数	構成比
説明・助言・情報提供	19,193	49.7%	20,275	47.0%	21,592	47.4%	22,685	47.6%	24,638	46.4%
状況報告・状況確認	8,623	22.3%	10,093	23.4%	10,943	24.0%	12,061	25.3%	15,426	29.1%
本人・関係者との調整	5,862	15.2%	7,213	16.7%	7,419	16.3%	7,812	16.4%	7,676	14.5%
申請取次・受付・調査	4,566	11.8%	4,901	11.4%	5,144	11.3%	4,572	9.6%	4,819	9.1%
困難ケース対応	81	0.2%	108	0.3%	98	0.2%	151	0.3%	165	0.3%
カンファレンス開催	39	0.1%	36	0.1%	71	0.2%	45	0.1%	49	0.1%
カンファレンス出席							42	0.1%	82	0.2%
緊急時対応	22	0.1%	30	0.1%	54	0.1%	61	0.1%	72	0.1%
苦情対応	14	0.0%	17	0.0%	21	0.0%	28	0.1%	34	0.1%
その他	230	0.6%	441	1.0%	201	0.4%	155	0.3%	138	0.3%
計	38,630	100.0%	43,114	100.0%	45,543	100.0%	47,612	100.0%	53,099	100.0%

※平成29年度より、新たにカンファレンス出席の項目を設定した。

## (7) 困難ケース対応

### ①センター別対応件数

単位:件

センター	26年度	27年度	28年度	29年度	30年度
富坂	13	13	15	15	19
富坂分室	2	3	2	6	2
大塚	7	10	10	6	13
大塚分室	13	6	11	25	58
本富士	31	6	9	35	16
本富士分室	6	26	14	26	11
駒込	2	16	7	11	14
駒込分室	6	28	30	27	26
計	80	108	98	151	159

### ②対応内容

単位:件

対応内容	26年度	27年度	28年度	29年度	30年度
オ 受診支援	33	37	47	54	56
ウ 認知症等	18	42	24	37	48
ク 後見支援	6	17	6	9	12
キ 室内清掃	5	3	6	12	12
イ サービス拒否	5	3	4	20	7
エ 身体清拭	5	1	4	5	4
カ 食事支援	4	2	4	8	14
オ 入所支援	3	3	2	4	8
ア 受診説得	2	0	1	2	8
計	81	108	98	151	169

※困難ケース対応は、次に該当する事例を集計している。

ア 身体状況が重篤にも係わらず入院や受診を拒否し、説得を続けるために時間を要した場合（緊急対応に該当する場合を除く）

イ 利用者又は介護者等の状況から介護サービス等の導入を要するにも係わらず、利用者本人又は介護者等が拒否し説得に時間を要した場合（要望を頻回かつ長時間訴えるがサービスについては拒否する場合を含む）

ウ 認知症や精神疾患により理解力が低下しているため、繰り返しの説明や支援が必要で時間を要した場合

エ 要介護者の身体が汚染され、やむを得ずオムツ交換や、衣類交換、部分清拭が必要で時間を要した場合

オ 受診や入院、施設等への入退所に向けて家族等に依頼できない（遠方や非協力的）場合で、受診や入院、入退所に支援が必要で時間を要した場合（その後の他機関への連絡調整を行って時間を要した場合を含む）

カ 体調の急変により食事が摂れていないなど、やむを得ず身の回りについての支援で時間を要した場合

キ 認知症や精神疾患により片付けられないため室内が不衛生状態等で、支援が必要で時間を要した場合

ク 成年後見、安心サポート利用等に関り、説明に時間を要した場合又は必要書類を探すために室内に入り時間を要した場合、並びに手続き等の支援に時間を要した場合

## (8) 緊急対応

### ①センター別対応件数

単位:件

センター	26年度	27年度	28年度	29年度	30年度
富坂	3	4	8	12	8
富坂分室	1	0	2	1	4
大塚	2	5	13	10	12
大塚分室	4	1	7	3	13
本富士	4	6	8	8	6
本富士分室	1	4	5	4	1
駒込	6	8	14	7	16
駒込分室	1	2	14	14	9
計	22	30	71	59	69

### ②対応内容

単位:件

対応内容	26年度	27年度	28年度	29年度	30年度
エ 安否確認	11	15	32	20	24
ウ 救急搬送	5	7	20	17	31
イ 虐待対応	1	4	13	18	7
ア 徘徊対応	3	3	5	2	5
オ 緊急呼出	2	1	1	2	2
計	22	30	71	59	69

### ③センターへの通報者

単位:件

通報者	26年度	27年度	28年度	29年度	30年度
事業者	5	8	15	10	9
親族	2	4	12	11	10
センター	6	0	11	15	3
区・社協	4	4	8	5	5
本人	1	3	7	8	21
近隣・知人・友人	1	3	3	1	4
民生委員・話し合い員	0	1	3	2	3
警察・消防	1	2	3	1	3
管理人	0	0	3	1	0
その他	0	0	3	2	4
ハートフル	1	1	2	0	5
医療機関	1	4	1	3	2
後見人			1	0	0
計	22	30	71	59	69

※緊急時対応は、次に該当する事例を集計している。

ア 徘徊高齢者の保護に関する面接および連絡調整  
イ 高齢者虐待に関する現地聞き取り調査、または被虐待者の保護に関する連絡調整

ウ 救急搬送

エ ひとり暮らし等高齢者の生死に関する安否確認を行うための訪問および連絡調整

オ 上記ア～エのほか、窓口開設時間外の緊急呼び出し、およびこれに対応するための面接・連絡調整

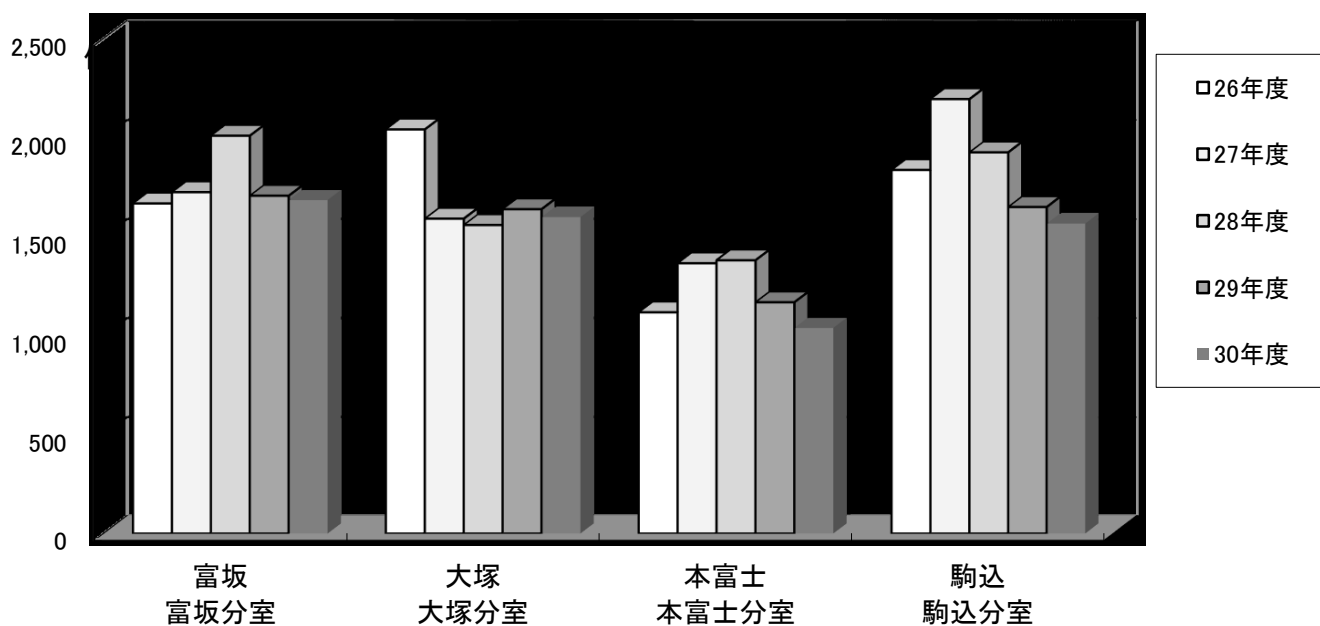
(9) 実態把握調査

単位：件

年度	富坂	富坂分室	大塚	大塚分室	本富士	本富士分室	駒込	駒込分室	計
26年度	1,049	618	1,360	681	717	400	919	917	6,661
27年度	976	748	980	610	827	538	1,376	818	6,873
前年度比	103.4%		77.9%		122.2%		119.5%		103.2%
28年度	1,122	887	905	653	885	495	1,063	862	6,872
前年度比	116.5%		98.0%		101.1%		87.7%		100.0%
29年度	1,022	684	826	812	818	350	1,076	573	6,161
前年度比	84.9%		105.1%		84.6%		85.7%		89.7%
30年度	1,016	668	808	790	643	395	999	566	5,885
前年度同期比	98.7%		97.6%		88.9%		94.9%		95.5%

※前年度比は分室分を含む。

実態把握調査の状況(各年度を比較・分室含む)



## 2：高齢者虐待の防止・権利擁護に関する取り組み

### (1) 成年後見制度推進機関ケース会議への参加

	センター	実施年月日	出席先	事例内容等	参加者
1	全センター	H30.4.26	成年後見制度推進機関 ケース会議	権利擁護センター(あんしんサポート文京)の概要、権利擁護事業の概要、【講義】成年後見制度の概要と実務について等	21人
2		H30.7.19		成年後見制度利用促進基本計画における中核機関の設置に向けた意見交換—品川区社会福祉協議会 品川成年後見センターの取り組みから—	23人
3		H31.2.21		「成年後見制度の利用促進に関する法律」の概要、文京区の取り組み、来年度の成年後見制度関係機関連絡会について	18人
計					62人

### 3：ケアマネジメント支援・医療連携の取り組み

#### (1) ケアマネジメント従事者研修の開催

センター	実施年月日	テーマ	講師	参加者	
1	共催	H30.11.14	「ケアマネジャーに必要なアセスメントの視点」 ～その人らしいプラン作成のためにアセスメント力を高めよう！～	服部メディカル研究所 代表取締役 所長 服部 万里子 氏	102人
計				102人	

#### (2) 各高齢者あんしん相談センターの取り組み

センター	実施年月日	名称	内容	参加者
1			「認知症で介護サービスの利用に否定的な男性と主介護者の長女への対応について」	20人
2			「病識のない糖尿病の利用者への対応」	18人
3			ケアマネ法律勉強会「契約関係の知ってたつもり～押さえておきたいポイント～」	16人
4	富坂	富坂ケアマネジメント勉強会	テーマ「疾患か甘えか ～身体的には自立していると思えるが、精神疾患を持っている方への訪問介護の利用について～」	25人
5			「本人は困っていないと言うけれど、ケアマネとしては何かできる事があるのではないかと考えさせられる事例」	17人
6			ケアマネ法律勉強会「ハラスメントって何ですか？その本質と事例とポイント」	15人
7			居宅介護支援事業所のケアマネジャーへのケアマネジメントの質の向上を目的とした研修 「ケースを振りかえり、自分の支援を見つめなおす」	25人
8	大塚	ケアプランを一緒につくろう会	居宅介護支援事業所のケアマネジャーへのケアマネジメントの質の向上を目的とした研修 「個別事例検討会」	19人
9			居宅介護支援事業所のケアマネジャーへのケアマネジメントの質の向上を目的とした研修 「個別事例検討会」	17人
10		主任ケアマネ研修会	大塚地区のケアマネジメント力向上に向けた 「地域包括支援センターと地域の主任ケアマネの連絡会」	10人
11	本富士	本富士地区ケアマネ交流会	事例検討会	32人



12		H30.9.20		事例検討会	36人
13		H31.1.25	本富士地区ケアマネ交流会	☆事例検討 タイトル:「家族間の不和、本人の性格で必要なケアの導入ができていない」	34人
14		H30.8.24	主任ケアマネ交流会	1. 本富士地区ケアマネ交流会(事例検討会)とすきっと会の今年度の運営協力の依頼 2. 主任ケアマネジャー向け研修 「多様化する高齢者の住まいについて」 講師 (株)ベネッセシニアサポート 中野 裕隆氏	16人
15		H30.4.8		地域のケアマネジャーが気軽に情報交換や相談できる場	6人
16		H30.5.10		通所リハビリと訪問リハビリの併用について	10人
17	本富士	H30.6.12		今回の報酬改定で医療と介護の連携がかなり盛り込まれていることの情報共有 * 医療費の減額対象とならないか、ケースの相談 「健康保険限度額適用認定証であれば、区の健康保険窓口へ申請すること 介護保険でもショートステイなどで負担限度額を減額したい時なども区への申請が必要」 * 軽度者の福祉用具利用申請について	9人
18		H30.7.10	ケアマネすきっと会	◎新分室の案内 ◎自己紹介 包括職員でケアマネを持つ職員(佐藤Ns、近江Ns、黒田Sw)も紹介 ◎利用者の動向	6人
19		H30.10.12		①本人、家族が望まない延命治療を要求する医師への対応。 ②介護度が重く、帯での訪問介護のサービスが入っていたが、ヘルパーが急に行けない状況になり困った。 ③利用者からヘルパーへの苦情があり、替えてもらった。	6人
20		H31.1.15		自立支援・重度化予防のための医学的視点等	2人
計					339人

### (3) ケアマネジャー自主グループ活動等への参加

	センター	実施年月日	出席先	テーマ/内容	参加者
1	富坂	H30.6.20	文京事業者研究会	「現場で使える介護技術」	20人
2		H30.5.10		『独居高齢者の在宅生活を継続させるためには』 —新しい福祉機器の活用を試みて—	30人
3	全センター	H30.9.8	ネットワークの会	「ストレス対策～ストレスと上手につきあうために～」 講師: 介護労働安定センター雇用管理コンサルタント 小倉千尋氏	40人
4	本富士	H30.7.13		100回記念の会 【1部】「落語会」 林家 たけ平 師匠 【2部】 交流懇親会(グループに分かれて)	48人

5	富坂 大塚 駒込	H30.9.19	東京健生病院 地域連携交流会	1.「在宅での看取り」 鐘ヶ江あずさ(大泉訪問看護ステーション・看護師) 2.「意外と知らない亡くなった後のこと」米山友介(ハートフルセレモニー株式会社・代表)	20人
6	大塚	H30.7.6	文京区看護師交流会	「看護職の伝える力を高める」 ～明るく、楽しく、たくましく、伝える力が育む 自分も地域ケアも～	70人
7	富坂 本富士 駒込	H30.10.17	文京事業者研究会	平成30年介護報酬改定及び文京区総合サービス事業に関する質問	40人
8	駒込	H31.2.20	文京事業者研究会世話人会	「知っているようで知らない 薬剤師による居宅療養管理指導」	20人
9	富坂 駒込	H30.7.13	ネットワークの会	事例検討「認知症で摂取量が少なく、体重減少する人・家族への有効な関わり方」/ミニ講座「認知症がある方の摂食障害について」	38人
10	全センター	H30.11.9		平成30年度介護報酬改定に関する質疑応答 居宅支援に関すること	40人
11	富坂	H31.3.8		事例検討会「ご本人家族が支援を受け入れない末期がん患者」	40人
計					406人

※ネットワークの会、文京事業者研究会は区内ケアマネジャーの自主サークル

#### (4)地域包括ケア推進委員会医療介護連携専門部会への出席

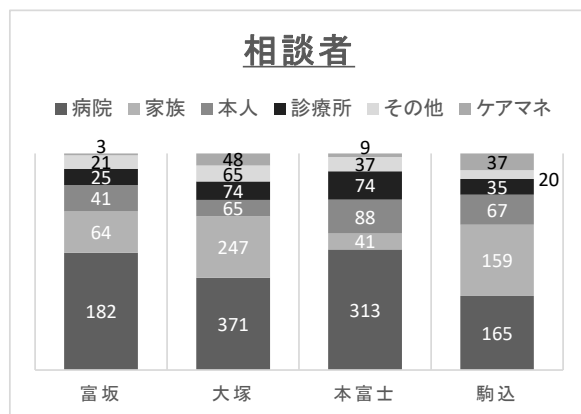
センター	年月日	会議名	内容	出席者
本富士 駒込	H30. 8. 29	地域包括ケア推進委員会 医療・介護連携専門部会	①「文京かかりつけマップ」について ②医療機関情報検索システムについて ③かかりつけ医・在宅療養相談窓口事業の実績について	25人
	H31. 3. 27	地域包括ケア推進委員会 医療・介護連携専門部会	(1) 「文京かかりつけマップ」及び「医療機関情報検索システム」について (2) 平成30年度文京区地域医療連携推進協議会在宅医療検討部会兼文京区地域包括ケア推進委員会医療介護連携専門部会の取組みについて (案) (3) その他	27人

## 医療連携相談集計(平成30年度)

### 相談者

	富坂	大塚	本富士	駒込	計
病院	182	371	313	165	1,031
家族	64	247	41	159	511
本人	41	65	88	67	261
診療所	25	74	74	35	208
その他	21	65	37	20	143
ケアマネ	3	48	9	37	97
計	336	870	562	483	2,251

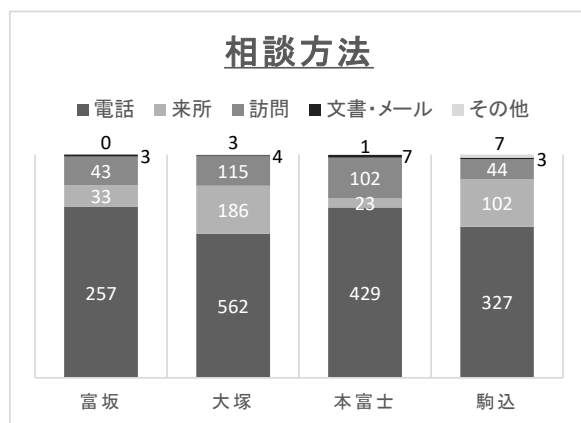
※病院・診療所からの相談が約55%、続いて家族・本人からの相談が約34%である。



### 相談方法

	富坂	大塚	本富士	駒込	計
電話	257	562	429	327	1,575
来所	33	186	23	102	344
訪問	43	115	102	44	304
文書・メール	3	4	7	3	17
その他	0	3	1	7	11
計	336	870	562	483	2,251

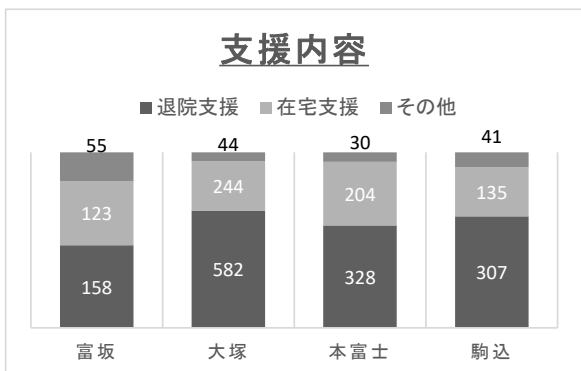
※電話による相談が約70%、続いて来所・訪問による相談が約29%である。



### 支援内容

	富坂	大塚	本富士	駒込	計
退院支援	158	582	328	307	1,375
在宅支援	123	244	204	135	706
その他	55	44	30	41	170
計	336	870	562	483	2,251

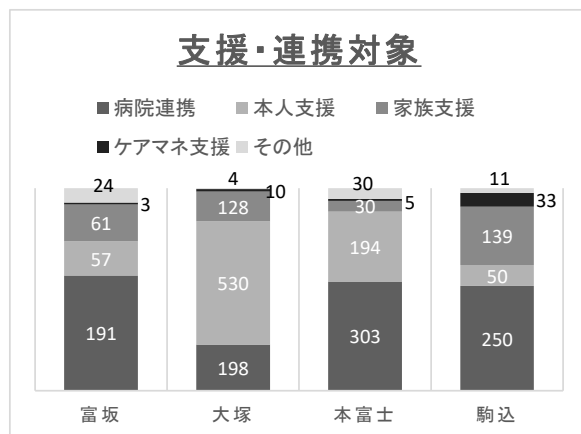
※退院支援が約61%、続いて在宅支援が約31%である。



### 支援・連携対象

	富坂	大塚	本富士	駒込	計
病院連携	191	198	303	250	942
本人支援	57	530	194	50	831
家族支援	61	128	30	139	358
ケアマネ支援	3	10	5	33	51
その他	24	4	30	11	69
計	336	870	562	483	2,251

※病院連携が約42%、続いて本人支援が約37%である。



#### 4：総合サービス事業・予防給付の取り組み

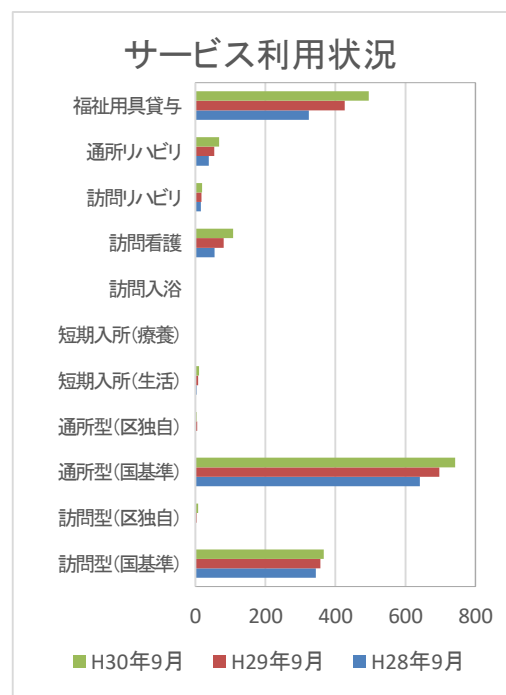
##### (1) 要支援者等のサービス利用状況

※地域包括ケア管理システムで集計  
(月遅れ、過誤請求等は除いている)

		富坂			大塚		
利用サービス		H29年3月	H30年3月	H31年3月	H29年3月	H30年3月	H31年3月
総合事業	訪問型サービス(国基準)	118	112	115	81	84	104
	訪問型サービス(区独自)	0	1	1	1	1	4
	通所型サービス(国基準)	198	209	222	126	135	129
	通所型サービス(区独自)	2	2	2	0	1	1
予防給付	短期入所生活介護	0	2	2	1	1	1
	短期入所療養介護	0	0	0	0	0	0
	訪問入浴介護	1	0	1	0	0	0
	訪問看護	10	28	36	11	15	24
	訪問リハビリテーション	3	5	5	2	3	2
	通所リハビリテーション	25	35	30	7	7	12
	福祉用具貸与	123	128	147	97	102	110
プラン数(実人数)		344	368	390	225	244	263

		本富士			駒込		
利用サービス		H29年3月	H30年3月	H31年3月	H29年3月	H30年3月	H31年3月
総合事業	訪問型サービス(国基準)	108	127	116	43	40	44
	訪問型サービス(区独自)	1	1	0	0	1	1
	通所型サービス(国基準)	143	176	160	187	186	213
	通所型サービス(区独自)	0	0	0	4	2	2
予防給付	短期入所生活介護	3	2	2	3	1	1
	短期入所療養介護	0	0	0	0	0	0
	訪問入浴介護	0	0	0	0	0	0
	訪問看護	23	40	45	12	18	13
	訪問リハビリテーション	8	7	4	4	6	6
	通所リハビリテーション	9	10	11	7	9	10
	福祉用具貸与	87	103	121	92	109	121
プラン数(実人数)		265	309	305	256	255	295

		センター計		
利用サービス		H29年3月	H30年3月	H31年3月
総合事業	訪問型サービス(国基準)	350	363	379
	訪問型サービス(区独自)	2	4	6
	通所型サービス(国基準)	654	706	724
	通所型サービス(区独自)	6	5	5
予防給付	短期入所生活介護	7	6	6
	短期入所療養介護	0	0	0
	訪問入浴介護	1	0	1
	訪問看護	56	101	118
	訪問リハビリテーション	17	21	17
	通所リハビリテーション	48	61	63
	福祉用具貸与	399	442	499
プラン数(実人数)		1,090	1,176	1,253



##### (2) 要支援者等の状況

単位: 人

	H29年3月	H30年3月	H31年3月
要支援者	1,865	1,975	2,023
事業対象者	75	113	123
計	1,940	2,088	2,146

※要支援者には住所地特例者を含む(介護保険システム集計)

単位: 人

	第1期	第2期	第3期
事業対象者(短期集中)	112	114	84

※地域包括ケア管理システム集計

### (3) 短期集中予防サービスにかかる介護予防ケアマネジメントの実施状況

※プログラム事業は、平成28年10月より総合サービス事業の短期集中予防サービスとなった。

#### ①介護予防ケアマネジメント実施状況

単位：人

	富坂					大塚				
	26年度	27年度	28年度	29年度	30年度	26年度	27年度	28年度	29年度	30年度
短期集中予防サービス対象者	231	1,606	113	92	659	162	1,207	92	58	461
事業参加勧奨数	246	261	120	143	306	581	184	343	215	224
アセスメント実施	103	96	3	/	/	69	85	15	/	/
ケアプラン作成	/	/	47	76	59	/	/	52	75	71

※アセスメント実施は平成28年9月以前の事業におけるケアプラン作成に該当

	本富士					駒込					計				
	26年度	27年度	28年度	29年度	30年度	26年度	27年度	28年度	29年度	30年度	26年度	27年度	28年度	29年度	30年度
短期集中予防サービス対象者	159	1,083	93	62	416	159	1,255	105	62	495	711	5,151	403	274	2,031
事業参加勧奨数	414	424	223	299	196	526	572	494	360	312	1,767	1,441	1,180	1,017	1,038
アセスメント実施	94	105	4	/	/	117	171	3	/	/	383	457	25	/	/
ケアプラン作成	/	/	44	67	60	/	/	100	155	116	/	/	243	373	306

※ケアプラン作成数は、初回加算有の件数（継続して他のサービスを利用する場合は初回加算がないため含まない）

#### ②短期集中予防サービス対象者の把握状況

単位：人

介護予防把握事業	26年度	27年度	28年度	29年度	30年度
介護予防チェックリスト送付数	8,880	34,137	3,124	2,504	11,271
有効回答者数	3,543	22,367	1,160	740	7,961
短期集中予防サービス対象者数	711	5,151	403	274	2,031
運動器の機能向上	356	2,634	247	190	1,012
低栄養改善	25	267	25	11	90
口腔機能向上	483	3,366	254	163	1,320

※複数の項目に該当する場合あり。

※平成28年度より、チェックリスト送付対象年齢を75歳以上84歳以下とした。

#### ③事業参加の状況

単位：人

プログラム	富坂					大塚				
	26年度	27年度	28年度	29年度	30年度	26年度	27年度	28年度	29年度	30年度
筋力向上複合型	/	/	/	/	51	/	/	/	/	79
運動器の機能向上	82	67	64	63	/	60	63	78	65	/
栄養改善複合	12	7	11	5	/	4	5	7	4	/
口腔機能向上	20	16	2	3	/	13	5	15	6	/
認知症予防複合型	/	/	6	6	/	/	/	5	2	/
訪問型	0	0	0	0	0	1	0	0	0	0
計	114	90	83	77	51	78	73	105	77	79

プログラム	本富士					駒込					計				
	26年度	27年度	28年度	29年度	30年度	26年度	27年度	28年度	29年度	30年度	26年度	27年度	28年度	29年度	30年度
筋力向上複合型	/	/	/	/	60	/	/	/	/	117	/	/	/	/	307
運動器の機能向上	70	75	65	47	/	92	114	127	120	/	304	319	334	295	/
栄養改善複合	4	3	2	0	/	12	11	17	22	/	32	26	37	31	/
口腔機能向上	17	19	11	8	/	12	13	14	14	/	62	53	42	31	/
認知症予防複合型	/	/	4	10	/	/	/	12	8	/	/	/	27	26	/
訪問型	0	0	0	0	0	0	0	0	0	0	1	0	0	0	0
計	91	97	82	65	60	116	138	170	164	117	399	398	440	383	307

※認知症予防複合型プログラム事業は、平成28年度及び29年度のみ実施。

※平成30年度より、運動器の機能向上プログラム、栄養改善複合型プログラム、口腔機能向上プログラムを廃止し、筋力向上の運動に低栄養予防と口腔機能向上を組み込んだ筋力向上複合型プログラムを実施。

※要支援の参加者を含むため、①のケアプラン数とは一致しない。

#### ④短期集中予防サービス評価報告会への出席

平成31年1月18日に実施

## 5：地域におけるネットワーク作り（ハートフルネットワーク事業等）

### (1)安心ネット連絡会の開催

センター	年月日	検討内容	出席者
富坂	H30.6.29	(1)高齢者あんしん相談センター富坂の活動報告 (2)「民生委員の方はストレスとどのようにつきあうか？」センター長 望月修 (3)平成30年度 活動計画と協力をお願い	49人
	H30.9.10	(1)ハートフルネットワーク事業における安心ネット連絡会の位置付けについて (2)事例検討・意見交換 事例1:「一人暮らしが困難になってきているが、家族と同居を望まないAさん」 事例2:「最愛の妻を亡くして、生活の気力が低下している高齢男性Bさん」	47人
	H31.2.28	(1)ハートフルネットワーク事業と地域活動の広がりについて (2)事例検討・意見交換 事例1:「認知症の夫の介護をしているため、自分のためのケアがなかなか受けられないAさん」 事例2:「デイもショートステイもヘルパーも嫌。放っておいてほしいけれど、体が弱るのも嫌と思っているBさん」	42人
大塚	H30.6.26	(1)職員紹介 (2)『介護サービスを知る～介護施設・有料ホーム・在宅サービス等～』 グループごとに意見交換(地区担当別) 情報共有、実際の困り事、連携のポイントについて	46人
	H30.9.28	(1)「かよいへの」「つどいへの」経過報告 文京区社会福祉協議会:水上 妙子氏 (2)各団体との情報交換・意見交換(グループワーク) 『高齢者の活動の場づくり・見守り・地域づくりについて考える』	26人
	H31.2.27	(1)「高齢者の活躍の場づくり・見守り・地域づくりについて考える」 文京区社会福祉協議会:水上 妙子氏 (2)各団体との情報交換・意見交換(グループワーク) 『高齢者の活動の場づくり・見守り・地域づくりについて考える』	24人
本富士	H30.6.22	(1)意見交換 ①事例から連携を考える ②地域での見守りと連携について考える ③社会福祉協議会より「かよいへの」の紹介 (2)平成30年度熱中症対策事業の進め方について (3)本富士分室の移転について	36人
	H30.9.28	(1)グループワーク『我がまちシート』の説明 (2)グループ発表	26人
	H31.2.28	各団体との情報交換・意見交換 グループワーク『我がまちシート』	24人
駒込	H30.6.27	(1)平成30年度事業計画説明 (2)意見交換 普段困っていることや、気付いたことなどについて	34人
	H30.9.21	(1)緊急カード、経口補水液についての説明 (2)各機関の取組 (3)意見交換、意見発表	26人
	H31.2.7	(1)「特殊詐欺被害の現状」 駒込警察署 津留 美智子氏 (2)意見交換、意見発表	28人

(注)6月は、各地区民生委員との連絡会

※安心ネット連絡会は、民生委員、話し合い員、高齢者クラブ、介護保険相談協力薬局・薬店、町会、警察署、消防署、社会福祉協議会、地域活動センター、高齢福祉課、議題に応じて高齢者あんしん相談センターが招集したハートフルネットワーク関係機関等により構成されている。

(2) 講座開催、出張講座等の実施

センター	実施年月日	講座開催・出張講座	テーマ/内容	参加者
富坂	H30.4.21	ふれあいサロン事業	1) 講演「口から食べて、強くなるための体作り」 ・高齢者の特徴と寿命 ・低栄養と栄養バランス ・水分摂取の大切さ ・微量栄養素を摂りましょう ・口腔マッサージ(あいうべ体操) ・微量栄養素を含む食事とレシピ 2) 質疑応答	21人
	H30.10.6		糖尿病の診断や治療、合併症等について医師から学び、病気に対する知識を深めて予防の大切さを理解する。	17人
	H30.12.15		「知っておきたい 相続税の基本」 東京税理士会小石川支部 成年後見特別委員会 税理士 平井義一氏	16人
	H31.2.16		「薬」と付き合う～あなたのギモンにお答えします！～ スギ薬局小石川店 薬剤師 土方健至氏 管理栄養士 牧野由莉氏、上谷真理江氏	14人
	H30.4.21	オレンジカフェを手伝う会	・千石おしゃべりカフェでの介護相談 ・気軽に相談できる関係づくり ・なつかしい歌を歌いましょう(春の歌)	10人
	H30.5.30		テーマ 地域住民の居場所作り 地域ネットワーク作り 千石おしゃべりカフェでの介護相談	9人
	H30.6.16		テーマ 地域住民の居場所作り 地域ネットワーク作り 千石おしゃべりカフェでの介護相談	19人
	H30.7.21		テーマ 地域住民の居場所作り 地域ネットワーク作り 千石おしゃべりカフェでの介護相談	14人
	H30.9.15		・千石おしゃべりカフェでの介護相談 ・気軽に相談できる関係づくり ・なつかしい歌を歌いましょう(秋、十五夜にちなんだ歌)	11人

10		H30.10.20		<ul style="list-style-type: none"> <li>・千石おしゃべりカフェでの介護相談</li> <li>・気軽に相談できる関係づくり</li> <li>・なつかしい歌を歌いましょう</li> </ul>	12人
11		H30.11.17		<ul style="list-style-type: none"> <li>・千石おしゃべりカフェでの介護相談</li> <li>・気軽に相談できる関係づくり</li> <li>・なつかしい歌を歌いましょう(秋の歌)</li> </ul>	9人
12		H30.12.15	オレンジカフェを手伝う会	<ul style="list-style-type: none"> <li>・千石おしゃべりカフェでの介護相談</li> <li>・気軽に相談できる関係づくり</li> <li>・なつかしい歌を歌いましょう</li> </ul>	12人
13		H31.1.20		<ul style="list-style-type: none"> <li>・千石おしゃべりカフェでの介護相談</li> <li>・気軽に相談できる関係づくり</li> <li>・ピアノの演奏と合唱</li> </ul>	10人
14		H31.2.17		<ul style="list-style-type: none"> <li>・千石おしゃべりカフェでの介護相談</li> <li>・気軽に相談できる関係づくり</li> <li>・なつかしい歌を歌いましょう(冬の歌)</li> </ul>	10人
15	富坂	H31.3.16	オレンジカフェを手伝う会	<ul style="list-style-type: none"> <li>・千石おしゃべりカフェでの介護相談</li> <li>・気軽に相談できる関係づくり</li> <li>・なつかしい歌を歌いましょう(春の歌)</li> </ul>	16人
16		H30.6.2	京華女子中学校高齢者疑似体験(2年生)	高齢者疑似体験 高齢者の理解 接し方等老人ホーム訪問前の学習	38人
17		H30.6.16	ふれあいサロン事業(熱中症予防講座)	1、講話「熱中症予防について」 <ul style="list-style-type: none"> <li>・熱中症を理解する</li> <li>・脱水症について</li> <li>・経口補水液OS-1の特徴と位置づけ</li> </ul> 2、質疑応答	25人
18		H30.7.21	第33回文京朝顔・ほおずき市	◎高齢者あんしん相談センターの周知 ◎朝顔・ほおずき市手伝い <ul style="list-style-type: none"> <li>・各会場設営</li> <li>・スタンプラリーコーナー(礪川地域活動センター)</li> <li>・源覚寺寄席</li> </ul>	多数
19		H30.7.22			多数
20		H30.9.1	ロボ友交流会	サポーター受講後のフォローアップ、サポーター同士の交流、地域活動へつなげるネットワーク作り	8人



21		H30.11.26	文京区立第三中学校		加齢に伴う身体機能の低下を疑似体験し、誰もが住みやすい地域について考える	46人
22	富坂	H30.10.17	在宅療養支援連携相談窓口事業報告会		1、開会の辞 2、演題1 高齢者あんしん相談センター富坂 「もの忘れ医療相談を活用して、円滑な支援ができた事例」 3、演題2 高齢者あんしん相談センター本富士 「小規模多機能居宅介護と連携し、住み慣れた自宅で暮らしたいという本人の思いを尊重し支援した事例」	多数
23		H30.9.2	介護保険制度の概要 (エナジーハウス)		・介護保険制度のしくみ ・申請方法／申請からサービス利用までの流れ ・在宅サービスの利用方法・料金／施設サービスの利用方法・料金 ・相談窓口 など	11人
24		H30.11.17	良く分かる介護予防セミナー(Let'sリハ！白山駅前店)		第1部 知っておきたい！「介護保険制度」と「介護予防」 講師：高齢者あんしん相談センター富坂 尾崎 師子丸 第2部 「実践！介護予防体操」／リハ・マシン体験会 講師：デイサービスLet'sリハ！ 理学療法士 辻 裕介 氏	16人
25		H30.8.1	ひとりぼっちをなくそう ～文京区の見守り活動～		・文京区の高齢者の実態 ・文京区が定める日常生活圏域と高齢者の状況/高齢者あんしん相談センターについて ・文京区で実施している見守り活動、高齢者あんしん相談センターとの連携 ・高齢者のみ世帯・独居世帯を支える制度	8人
26	大塚	H30.12.12	インフルエンザ啓発		高齢者クラブ さくら会	10人
27		H30.12.14			高齢者クラブ 百寿会	18人
28		H31.2.3	健康サポートのための多職種連携研修		1. 高齢者あんしん相談センターの説明 2. 地域・医療連携における薬剤師の役割について 3. 薬局に求められる在宅介護・医療連携について(ハートフルネットワークの勸奨) 4. 質疑応答	15人
29		H30.9.13	若い支度講座(ふれあいサロン)		親の介護・自分の介護を考える	13人
30	本富士	H30.10.2	尿失禁講座		足の専門家による講義(自分に合った靴の選び方、足のケアの仕方など)、座談会	14人

31	駒込	H30.6.14	高齢者の権利論／ 高齢者虐待論(東洋大学)	地域包括支援センターにおける高齢者虐待対応と社会福祉士の役割について	25人
32		H30.6.27	文京区薬剤師会 薬学部実習生向け講座	高齢者あんしん相談センターの業務説明, 地域・医療連携における薬剤師の役割	10人
33		H30.9.10		薬剤師が在宅医療・在宅介護・医療連携において行っている事例について	9人
34		H30.10.21	根津・千駄木下町まつり	高齢者あんしん相談センターの周知活動・相談受付 脳年齢チェック(認知機能低下予防)	9人
35		H30.12.19	慶尚南道 包括視察	文京区における地域包括ケアシステムと地域包括の活動について	12人
36		H30.12.10	薬学部実習生向け講座	テーマ 高齢者あんしん相談センターの業務説明, 地域・医療連携における薬剤師の役割, 薬剤師が在宅医療・在宅介護・医療連携において行っている事例について	8人

### (3) 連絡会等出席

#### ① 連絡会出席

	センター	実施年月日	出席先	テーマ/内容	参加者
1	富坂	H30.5.21	富坂地区地域包括ケアシステム構築会議(仮称)	富坂地区地域包括ケアシステム構築について	5人
2		H30.6.18		千石3丁目空き店舗活用プロジェクトについて 情報交換	6人
3		H30.5.30	千石3丁目空き店舗活用プロジェクト 第1回実行委員会	○初回参加者自己紹介 ○第2回準備会報告 ○こまじいのうち、ひまわりママの見学報告 ○だんだんひろばについて報告 ○今後の予定について	26人
4		H30.10.30	千石3丁目空き店舗活用プロジェクト 第2回実行委員会	○参加者自己紹介 ○改修ワーキンググループについて ○空間設備ワークショップ ～多くの人に愛される空間となるためのデザインにしよう～ ○今後の予定について	22人
5		H31.1.23	千石3丁目空き店舗活用プロジェクト 第3回実行委員会	○初回参加者自己紹介 ○場の使い方ワークショップ ○今後の予定について	20人
6	富坂 本富士	H30.7.17	第2回文京区介護サービス事業者部会	ケアプラン作成時に注意したい中枢神経系疾患の症状	60人
7	富坂	H30.9.3	第3回文京区介護サービス事業者部会	LGBTの理解と対応について	60人
8		H30.7.6	文京区看護職交流会	地域生活を支える座談会 「障害があっても、病気があっても」 地域の健康問題とは？看護職に期待することは？	90人

9	本富士	H30.12.7	第2回文京区介護サービス事業者部会	研修会「利用者の権利擁護とは何か」 講師 東洋大学 社会学部 社会福祉 学科 教授 高山 直樹 氏	60人
10	富坂 大塚 駒込	H30.6.26	第1回文京区精神障害者支援機関実 務者連絡会	第1部 予防対策課より平成30年度事 業概要説明 文京区障害者基幹相談支援センター 事業について 文京区家族会について 第2部 グループワーク 「家族支援」/事業所として、どのような 家族支援ができるか？	58人
11	富坂 駒込	H31.3.4	第3回文京区精神障害者支援機関実 務者連絡会	第一部○対談・発表「家族支援のヒント 親亡きあと～当事者の目線から」 文京区家族会について 第二部○グループワーク テーマ:第一部の対談・発表を聞いて …①気づいたこと・感想、②親亡きあと の支援について思うこと、③家族支援 について思うこと、それぞれをグループ で話し合い発表	34人
12	大塚	H30.5.9	高齢者相談係・文社協との連絡会	① 包括が支援しているケース経過報 告・方針検討 ② 高齢者相談係よりケースの経過報 告 ③ 文社協より新規ケースの報告	5人
13		H30.6.13			4人
14		H30.7.11			5人
15		H30.8.8			5人
16		H30.9.13			6人
17		H30.10.17			5人
18		H30.11.14			5人
19		H31.1.9			4人
20		H30.9.26	第10回三楽病院医療連携特別研修会	第一部 緩和ケアを視野に入れた外科 治療 第二部 懇親会	310人
21	本富士	H30.9.25	文京区自殺対策計画策定検討会議	○報告事項・議事 ① 文京区自殺対策計画の策定につい て ② 自殺対策計画策定概要について ③ 文京区の自殺の現状と課題 ④平成29年度の自殺対策の取組み状 況について ○その他	15人
22		H30.5.11	第1回文京区介護サービス事業者部会	(1)東京都における福祉サービス第三 者評価事業について (2)文京区福祉サービス第三者評価事 業補助について (3)平成30年度介護報酬改定に伴う請 求事務の留意点について (4)平成29年度介護保険相談窓口受 付状況について (5)介護人材確保・定着等支援事業 「資格取得支援補助制度」について (6)文京区勤労者共済会について	50人

23	駒込	H30.5.30	関係機関連絡会	ケース紹介と検討	5人
24		H30.6.29			5人
25		H30.7.18			5人
26		H30.9.19			5人
27		H30.10.17			5人
28		H30.11.21			5人
29		H31.1.23			5人
30		H31.2.20			4人
31		H31.3.19			5人
32					H30.8.30

② 地域密着サービス運営推進会議への参加

	センター	実施年月日	出席先	テーマ/内容	参加者
1	富坂	H30.4.13	泉湧く憩いの家	運営推進会議	5人
2		H30.4.14	地域密着型通所介護いきいき礪川		7人
3		H30.5.15	洛和ヴィラ文京春日		11人
4		H31.1.30			9人
5		H31.3.13	千石にじの家		11人
6		H30.5.25			9人
7		H30.7.20			7人
8		H30.11.30			7人
9		H31.1.25			11人
10		H31.3.22			8人
11		H30.6.15	泉湧く憩いの家		4人
12		H30.6.21	グループホームいつつ星		9人
13		H30.10.20			5人
14		H30.12.20			7人
15		H31.2.16			7人
16		H30.7.20	ファンライフ文京		5人
17		H31.3.19	いきいき礪川		5人
18		H30.7.25			11人
19		H30.11.28			11人
20		H31.2.27	みやびの郷		11人
21		H30.7.27			3人
22		H30.8.15	文京本郷高齢者在宅サービスセンター		7人
23		H31.2.20			5人
24		H30.8.25	泉湧く憩いの家		4人
25		H30.10.19			4人
26		H30.12.21			4人
27		H31.2.19			4人
28		H30.9.8	デイサービス虎SUN		4人
29		H30.9.15	文京白山高齢者在宅サービスセンター		6人
30		H31.2.23			4人
31		H30.9.19	レコードブック千石店		4人
32		H31.3.26			2人

33	富坂	H30.9.25	あしつよ・文京	運営推進会議	12人	
34		H31.3.25			8人	
35		H30.9.26	いきいき礪川		9人	
36		H30.9.27			6人	
37		H31.3.22	信和リハビリデイサービス千石		14人	
38		H30.9.28	千石にじの家		9人	
39		H30.9.28			3人	
40		H31.1.25	白山みやびの郷		4人	
41		H31.3.22			6人	
42		大塚	H30.6.21		いきいき小日向	9人
43			H30.7.18		リハビリ道場	6人
44	H31.3.19				7人	
45	H30.7.28		グループホーム文京あやめ		10人	
46	H30.12.8				9人	
47	H30.8.16				7人	
48	H30.10.18		SONPOケアいきいき小日向		8人	
49	H30.12.20				8人	
50	H31.2.21				8人	
51	H31.3.23		Medical PRO SPORTS教育の森店		15人	
52	H30.10.5		文京くすのき高齢者在宅サービス		9人	
53	H31.3.29				8人	
54	H30.8.18		ゆらデーサービス		7人	
55	本富士		H30.6.25			6人
56		H30.9.11	ユアハウス弥生		5人	
57		H31.1.16			5人	
58		H30.10.12	デイサービス・本郷倶楽部		5人	
59		H31.2.20	本郷高齢者在宅サービスセンター		4人	
60		H31.3.31	ミニケアホームきみさんち のんびり家		12人	
61		H30.9.28			13人	
62		H31.1.25	グッドライフケアセンター向丘		17人	
63	駒込	H30.4.28	グループホームお寺のよこ		13人	
64		H30.5.16			8人	
65		H30.10.17	グループホーム文京ひかりの里		4人	
66		H30.12.20			3人	
67		H31.2.20			5人	
68		H30.5.30	デイサービスあいら文京		7人	
69		H30.6.16			7人	
70		H31.1.19	リハビリ・デイサービス虎SUN動坂店		8人	
71		H30.6.21	グループホーム文京ひかりの里	4人		
72		H30.7.13	nagomiデイサービス文京動坂店	5人		
73		H30.7.29		14人		
74		H30.10.28	グループホームお寺のよこ	18人		
75		H31.1.27		12人		
76		H30.8.24	デイサービスだるま	8人		
77		H31.3.1		8人		
78		H30.8.26	グループホーム文京ひかりの里	3人		
79		H30.9.13	文京千駄木の郷	7人		
80		H30.9.13	デイサービスWith千駄木	8人		
81		H31.3.14		9人		
82		H30.9.17		11人		
83		H31.3.22	いきいきらいふSPA駒込	11人		

## 6：地域ケア会議の開催

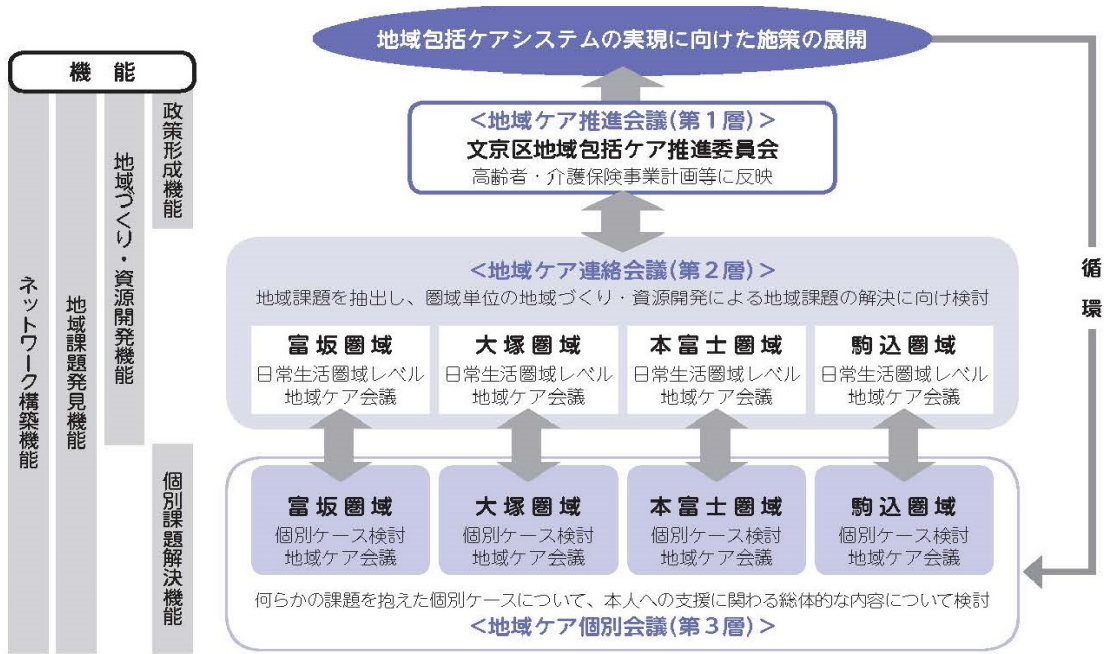
センター	年月日	開催回	名称	内容	出席人数
富坂	H30. 5. 16	第1回	事例確認会	居宅介護支援事業所及び高齢者あんしん相談センターから提出された20例前後の事例から10例程度を選択し、個別会議事例1～2例を選定した。選定には虐待事例の除外、自立支援、地域課題への展開を想定した事例を選定した。	9人
	H30. 10. 24	第2回	事例確認会		10人
	H30. 6. 27	第1回	地域ケア個別会議	個別事例の解決策を模索することを通じて、ネットワークの構築や地域課題の発見につなげる話し合いを行った。	16人
	H30. 11. 21	第2回	地域ケア個別会議		20人
	H30. 8. 1	第1回	地域ケア連絡会議	個別ケア会議で抽出された課題に対し、日常生活圏域レベルで検討を行った。	19人
	H30. 12. 26	第2回	地域ケア連絡会議		21人
大塚	H30. 7. 19	第1回	地域ケア個別会議	個別ケースについて、本人にとって最善の支援をケア会議にて検討した。	22人
	H30. 8. 23	第2回	地域ケア個別会議		19人
	H30. 9. 28	第1回	地域ケア連絡会議	地域で見守るネットワークの取り組みと交流の場や方法を考えながらの街づくりについて検討した。	26人
	H30. 10. 25	第2回	地域ケア連絡会議		12人
	H31. 2. 27	第3回	地域ケア連絡会議		27人
本富士	H30. 5. 23	第1回	地域ケア連絡会議	“つながる 見守る 支えあえる地域社会づくり”という大きなテーマを掲げ、各自持ち帰った事項の進捗確認で情報共有と、地域の見守り活動報告、社協のかよいへの紹介を通じて、どう地域の中で繋がりあう仕組みが作れるのかを提起した。	18人
	H30. 10. 31	第2回	地域ケア連絡会議		32人
	H31. 2. 20	第3回	地域ケア連絡会議		25人
	H30. 6. 20	第1回	地域ケア個別会議	居宅介護支援事業所、介護サービス事業者等から提出された個別事例について最善の支援を話し合い、ネットワークの構築や地域課題の発見を目指した。	32人
	H30. 9. 19	第2回	地域ケア個別会議		40人
	H31. 1. 16	第3回	地域ケア個別会議		33人
駒込	H30. 5. 16	第1回	地域ケア個別会議	見寄りのない高齢者の死後事務を踏まえた支援と単身生活者の支援と準備について、個別ケースを基に地域共生社会を踏まえて検討を行った。	16人
	H30. 7. 18	第2回	地域ケア個別会議		27人
	H30. 9. 19	第3回	地域ケア個別会議		26人
	H31. 2. 25	第4回	地域ケア個別会議		25人
	H30. 9. 21	第1回	地域ケア連絡会議	近隣や地域での見守りや変化への対応について状況確認を行なった。その状況から、望ましい対応についてフリーディスカッションによるグループワークを実施した。	32人
	H31. 2. 7	第2回	地域ケア連絡会議		28人

※出席人数には傍聴者を含む

(注) 地域ケア個別会議 何らかの課題を抱えた個別ケースについて、本人への支援に関わる総体的な内容について検討。

地域ケア連絡会議 個別地域ケア会議の積み重ねから地域課題を抽出し、圏域単位の地域づくり・資源開発による地域課題の解決に向け検討。

(参考)地域ケア会議の全体構成イメージ



## 7：認知症に対する取り組み

### (1) 認知症早期発見・早期診断推進事業

	センター	内容	延件数
1	全センター	認知症相談	3,873件
2		認知症コーディネーター対応相談	856件
3		認知症コーディネーター訪問支援	140件
4		もの忘れ医療相談	28件
5		嘱託医訪問支援	2件

※平成26年4月認知症支援コーディネーター配置、平成26年7月事業開始

### (2) 認知症施策検討専門部会への参加

	センター	実施年月日	会議名	内容
1	全センター	H30.8.31	第1回文京区認知症施策検討専門部会	(1) 文京区認知症施策総合推進事業の報告・検討 (2) 文京区認知症初期集中支援推進事業の報告
2	全センター	H31.2.1	第2回文京区認知症施策検討専門部会	(1) 文京区認知症施策総合推進事業の報告 (2) 認知症のご本人からの意見 ・認知症の診断を受けた時の気持ちや、必要と思われる支援について

※平成29年度以前は、認知症ケアパス検討専門部会

### (3) 認PAKU～認知症に寄り添う機器展～

	センター	実施年月日	テーマ	内容	参加者
1	全センター	H30.9.13	認知症に寄り添う機器展	(1) 認知症の方々に役立つ福祉機器や有益な情報の展示、提示 (2) VR認知症体験会 (3) 認知症サポーター養成講座	493人

### (4) 認知症に関する講演会・出前講座

	センター	実施年月日	テーマ	内容	参加者
1	富坂 大塚 本富士 駒込	H30.6.15	認知症の人の世界を体験しよう！ VR認知症体験会	バーチャルリアリティの技術を活用し、認知症の中核症状を疑似体験する ファシリテーター：株式会社シルバーウッド VR事業部	47人
2	大塚	H30.9.23	あなたが認知症と診断されたら・・・	認知症の症状と治療と認知症と共に生きる事例紹介。同日に若年性認知症デイサービス「あしたばアート展」作品紹介 順天堂大学医学部精神医学教室 助教授 竹下佳秀氏	30人
3	本富士	H30.10.13	若年性認知症の母と生きる～たとえボケても母は大好きな母～	・若年性アルツハイマー型認知症について ・BPSDに対する理解 ・講師自身の母を介護している際のエピソード等 ・認知症についての福祉・医療制度紹介 講師：フリーアナウンサー 岩佐まり氏	6人



4	駒込	H31.2.16	古い支度講座～認知症編～	<ul style="list-style-type: none"> <li>・認知症とは何かを知り、老後について考える</li> <li>・古い支度とは何か、準備に必要なものを知り、実践する</li> <li>・認知症になっても安心して暮らせる地域づくりについて考える</li> </ul> 講師：高齢者あんしん相談センター駒込センター長	30人
5	富坂	H31.3.16	認知症になっても安心できる準備と安心できる街	<ul style="list-style-type: none"> <li>・認知症について正しく理解する</li> <li>・認知症への準備となる快刺激や社会参加について 等</li> </ul> 講師：足立区地域包括支援センター西新井平野一男氏	40人
参加者計					153人

(5) ぶんにご (文京認知症コミュニティ：文京区版認知症カフェ) の開催

	センター	実施年月日	名称	対象者	参加者
1	駒込	H30.4.3	ぶんにご駒込(談話室さかした)	本人、家族、事業者、一般区民	12人
2	駒込	H30.4.22	ぶんにご駒込(談話室千駄木の郷)		28人
3	駒込	H30.5.1	ぶんにご駒込(談話室さかした)		10人
4	富坂	H30.5.12	ぶんにご富坂		14人
5	駒込	H30.5.27	ぶんにご駒込(談話室千駄木の郷)		31人
6	大塚	H30.5.31	ぶんにご大塚		11人
7	駒込	H30.6.5	ぶんにご駒込(談話室さかした)		15人
8	富坂	H30.6.8	ぶんにご富坂		12人
9	富坂	H30.6.9	ぶんにご富坂		8人
10	本富士	H30.6.16	ぶんにご本富士		13人
11	駒込	H30.6.24	ぶんにご駒込(談話室千駄木の郷)		27人
12	駒込	H30.7.3	ぶんにご駒込(談話室さかした)		10人
13	富坂	H30.7.14	ぶんにご富坂		17人
14	富坂	H30.7.22	ぶんにご駒込(談話室千駄木の郷)		20人
15	大塚	H30.7.26	ぶんにご大塚		9人
16	駒込	H30.8.7	ぶんにご駒込(談話室さかした)		10人
17	駒込	H30.8.26	ぶんにご駒込(談話室千駄木の郷)		38人
18	駒込	H30.9.4	ぶんにご駒込(談話室さかした)		9人
19	大塚	H30.9.8	ぶんにご富坂		18人
20	本富士	H30.9.15	ぶんにご本富士		6人
21	富坂	H30.9.21	ぶんにご富坂(エーザイカフェ)		20人
21	駒込	H30.9.23	ぶんにご駒込(談話室千駄木の郷)		28人
22	大塚	H30.9.27	ぶんにご大塚		18人
23	駒込	H30.10.2	ぶんにご駒込		16人
24	富坂	H30.10.13	ぶんにご富坂		11人
25	駒込	H30.10.28	ぶんにご駒込		32人
26	駒込	H30.11.6	ぶんにご駒込		10人
27	富坂	H30.11.10	ぶんにご富坂	12人	

28	駒込	H30.11.25	ぶんにこ駒込	本人、家族、事業者、一般区民	35人	
29	大塚	H30.11.29	ぶんにこ大塚		7人	
30	駒込	H30.12.4	ぶんにこ駒込		12人	
31	富坂	H30.12.5	ぶんにこ富坂		11人	
32	富坂	H30.12.8	ぶんにこ富坂		14人	
33	本富士	H30.12.15	ぶんにこ本富士		19人	
34	駒込	H30.12.23	ぶんにこ駒込		37人	
35	駒込	H31.1.8	ぶんにこ駒込		8人	
36	富坂	H31.1.12	ぶんにこ富坂		16人	
37	大塚	H31.1.24	ぶんにこ大塚		9人	
38	駒込	H31.1.27	ぶんにこ駒込		28人	
39	駒込	H31.2.5	ぶんにこ駒込		10人	
40	富坂	H31.2.9	ぶんにこ富坂		23人	
41	駒込	H31.2.24	ぶんにこ駒込		32人	
42	富坂	H31.3.2	ぶんにこ富坂		31人	
43	駒込	H31.3.5	ぶんにこ駒込		13人	
44	富坂	H31.3.9	ぶんにこ富坂		13人	
45	本富士	H31.3.16	ぶんにこ本富士		55人	
46	富坂	H31.3.22	ぶんにこ富坂		32人	
47	駒込	H31.3.24	ぶんにこ駒込		28人	
48	大塚	H31.3.28	ぶんにこ大塚		10人	
参加者計					908人	

(6) 認知症サポーター養成講座

	センター	実施年月日	主催者	参加者
1	富坂	H30.6.18	跡見女子学園大学	10人
2		H30.7.7	一般区民向け	30人
3		H30.8.23	住宅金融支援機構	45人
4		H30.8.24	住宅金融支援機構	44人
5		H30.9.7	跡見学園女子大学(社会参画係)	5人
6		H30.12.26	東京健生病院	18人
7		H31.2.13	一般区民	28人
8		H31.2.17	一般区民	30人
9		H31.3.18	東京理容生活協同組合文京支部	35人
10	大塚	H30.5.17	ハッピーカフェ(いきいき小日向)	13人
11		H30.5.19	介護施設職業体験セミナー受講者	14人
12		H30.7.13	跡見学園女子大学	13人
13		H30.8.25	介護施設職業体験セミナー受講者	11人
14		H30.9.4	図書館流通センター	34人
15		H30.11.25	高齢者施設ボランティア講座受講者	15人
16		H30.12.1	介護施設就業会見セミナー受講者	12人
17		H31.1.14	公明党第3支部新大塚地区グループ	30人
18		H31.2.10	公明党第4支部新大塚地区グループ	46人
19		H31.2.11	公明党第5支部新大塚地区グループ	28人
20		H31.2.23	一般区民	12人

21	本富士	H30.7.2	東京医科歯科大学看護学部	21人
22		H30.8.2	水野産業株式会社	6人
23		H30.8.18	小学4～6年生児童とその保護者	2人
24		H30.8.28	東京医科歯科大学看護学部	143人
25		H30.9.13	認PAKU内(一般向け)	37人
26		H30.10.10	水道・下水道介護支援センター	35人
27		H30.10.27	東京医科歯科大学医学部付属病院	52人
28		H30.12.1	東京柔道整復師会	94人
29		H31.2.14	朝日信用金庫 湯島支店	29人
30	駒込	H30.8.3	駒込民生委員協議会	31人
31		H30.11.25	文京区民・在勤・在学者	35人
32		H30.12.17	ワタミタクシヨク①	10人
33		H30.12.17	ワタミタクシヨク②	10人
34		H30.12.18	東洋大学 第一部	130人
35		H30.12.19	東洋大学 第二部	38人
36		H31.2.1	文の京介護予防体操推進リーダー	31人
37		H31.2.23	いきいきクラブ	11人
参加者計				1188人

## (7) 認知症家族交流会・介護者教室等の開催

### ①認知症家族交流会

	センター	実施年月日	テーマ	対象者	参加者
1	富坂	H30.9.15	我が家の介護と情報交換	家族等	7人
2	富坂	H30.12.1	地域密着型サービスについて		9人
3	大塚	H30.11.21	文京あやめにて情報交換等		4人
4	大塚	H31.1.26	かんたん！家族のための老人ホームの選び方		20人
5	本富士	H30.4.28	認知症の親を介護している娘の集い		8人
6	本富士	H30.10.13	認知症の家族を介護している娘の集い		6人
7	駒込	H30.8.25	介護の現状・困り事について		1人
8	駒込	H31.2.16	介護の現状・困り事について		3人
参加者計					58人

### ②介護者教室

	センター	実施年月日	テーマ	講師等	参加者
1	富坂	H30.5.19	介護者のための排泄ケア講座	ユニ・チャーム(株)排泄ケア研究所 介護福祉士 林 博美 氏	22人
2		H31.1.19	認知症の上手な付き合い方と介護者のこころのケア	東京都長寿医療センター精神科主任 臨床心理士 岡本 一枝 氏	25人
3	大塚	H30.4.27	認知症にならないために	高齢者あんしん相談センター職員 山田 江利子 氏	30人
4		H30.9.29	おくすりとの上手なつきあいかた	(株)フォーラル あかね薬局 野村 加奈恵 氏	3人

5	本富士	H30.11.17	介護負担を減らす福祉用具の活用～歩行と移動について～	龍岡訪問リハビリテーション 作業療法士 桃原 知丈 氏	8人
6		H31.2.17	口腔ケアと認知症予防	文京区歯科医師会理事 太田 修司 氏	19人
7	駒込	H30.6.9	白内障の理解と対応	がん・感染症センター都立駒込病院眼科 医長 川口 龍史 氏	45人
8		H30.12.8	緑内障の理解と対応	がん・感染症センター都立駒込病院眼科 医長 川口 龍史 氏	34人
参加者計					186人

(8) 区中央部認知症疾患医療・介護連携協議会への参加

	センター	実施年月日	開催回	内容
1	全センター	H30.7.5	平成30年度第1回区中央部認知症早期発見・早期診断推進事業関係者会議	認知症疾患医療センター活動報告・アウトリーチ活動報告、事例検討会、講演「認知症診療における行動・心理症状と生活習慣介入について」高山 敏樹氏(順天堂大学大学院 精神・行動科学助教)
2	全センター	H30.11.15	平成30年度第2回区中央部認知症早期発見・早期診断推進事業関係者会議	認知症疾患医療センター活動報告・アウトリーチ活動報告、事例検討会、講演「アウトリーチの落とし穴」黄田常嘉氏(順天堂大学大学院 精神・行動科学准教授)
3	全センター	H31.3.7	平成30年度第3回区中央部認知症早期発見・早期診断推進事業関係者会議	認知症疾患医療センター活動報告・アウトリーチ活動報告、事例検討会、講演「BPSDをどう捉え、いかに対応するか」新井平伊氏(順天堂大学大学院 精神・行動科学教授)

(9) 認知症初期集中支援チーム

	センター	実施年月日	開催回	内容
1	富坂 本富士 駒込	H30.7.21 H30.7.22 H30.12.22 H30.12.23 (2日制)	認知症初期集中支援チーム員研修	認知症初期集中支援チームの機能及び役割等について

(10) 若年性認知症

センター	実施年月日	名称	内容
富坂 大塚 (オブザーバー 参加 本富士)	H30.4.15	若年性認知症の本人と家族の会「シエル・ブルー」 ※8月より社会福祉協議会サロン登録へ	文京区社会福祉協議会、介護保険事業所等と連携しての若年性認知症の人たちが集える場の提供
	H30.5.13		
	H30.6.17		
	H30.7.15		
	H30.8.19		
	H30.9.16		
	H30.10.21		
	H30.11.18		
	H30.12.16		
	H31.1.20		
	H31.2.17		
	H31.3.17		
富坂 大塚	H30.6.3	第1回若年性認知症勉強会	認知症のご本人をゲストに向かえ、「DAYSBLG!!はちおうじ」の活動紹介
	H30.9.21	第2回若年性認知症勉強会	認知症訪問診療医をゲストに向かえ、「認知症の治療の実際と今後の進行に伴い備えておくことよいこと」について講義
駒込	H30.6.18	若年性認知症相談支援研修	(1)若年性認知症に関する基礎知識、相談支援の流れ等講義 (2)事例に即したグループワーク等

(11) その他関係会議等への出席

センター	実施年月日	会議名	内容
全センター	H30.8.24	第1回東京都認知症地域対応力向上研修	<ul style="list-style-type: none"> <li>・講義「社会支援のコーディネーションとネットワークングについて」東京都健康長寿医療センター 認知症支援推進センター センター長 栗田 圭一氏</li> <li>・講義「成年後見制度と日常生活の自立支援事業の実際と課題」社会福祉法人東京都社会福祉協議会地域福祉部長 川井善久 氏</li> <li>・事例発表&amp;グループワーク「初期集中支援チームと認知症支援コーディネーターとの連携」荒川区福祉部高齢者福祉課介護予防事業係看護師 寺元広子 氏</li> <li>医療法人社団識友会あべクリニック東京都認知症疾患医療センター副センター長 近藤康寛氏</li> </ul>
全センター	H31.1.18	第2回東京都認知症地域対応力向上研修	<ul style="list-style-type: none"> <li>・講義「認知症の人の暮らしを守る医療：実践的知識と技術」東京都健康長寿医療センター 認知症支援推進センター センター長 栗田 圭一氏</li> <li>・講義「認知症の人の暮らしを守る訪問看護とケア：実践的知識と技術」一般社団法人だんだん会 理事長 宮崎和加子 氏</li> <li>・事例発表&amp;グループワーク「認知症の人のその人らしい生活の支援について～介入のきっかけを見逃さないために～」足立区福祉部地域包括ケア推進課 認知症施策推進担当係長 保健師 岡崎啓子 氏</li> </ul>

## 8：熱中症予防の取り組み

(実施期間:平成30年6月1日～9月30日)

### (1) 熱中症対策事業集計

単位：件

事業内容	富坂・分室	大塚・分室	本富士・分室	駒込・分室	計
電話による啓発	78	0	165	235	478
戸別訪問	651	278	377	498	1,804
ポスティング(訪問時不在で会えなかった方等)	290	138	135	412	975
地域の団体での周知活動(ミニ講座等)	22	683	10	46	761
講座開催、イベント等	2	29	3	14	48
その他熱中症予防の啓発に関すること	—	—	27	—	27
計	1,043	1,128	717	1,205	4,093

※ 訪問、電話の対象は、緊急連絡カードを設置している独居高齢者および予防給付、プログラム事業対象者、前年度までの熱中症対策事業等で高齢者あんしん相談センターが必要と判断した方等である。

※ 大塚・分室の「地域の団体での周知活動(ミニ講座等)」は、シルバーパス更新会場での周知人数を含む。

※ 本富士・分室及び駒込・分室の「その他熱中症予防の啓発に関すること」は、シルバーパス更新会場での周知件数を含む。

### (2) 講座の開催、イベント等の実施

	センター	実施年月日	講師・内容等	会場	参加者
1	富坂 富坂分室	H30.6.9	熱中症予防講座	文京白山の郷	11人
2	大塚 大塚分室	H30.9.13	東京都シルバーパス交付会場における周知活動	音羽地域活動センター	200人
3		H30.9.14			123人
4	本富士 本富士分室	H30.6.13	熱中症予防講座	総合体育館	45人
5		H30.7.3		根津交流館	13人
6		H30.9.21		ゆうゆうの会	18人
7		H30.9.10		東京都シルバーパス交付会場における周知活動	根津ふれあい館
8	H30.9.12	150人			
計					760人

### (3) 出張講座等(熱中症予防講座等)

	センター	実施年月日	出張先等	参加者
1	富坂 富坂分室	H30.6.9	高齢者クラブ 原町クラブ	9人
2		H30.6.17	高齢者クラブ 丸山延寿会	17人
3		H30.6.18	高齢者クラブ 西原寿クラブ	9人
4		H30.6.20	かよいの 風のやすみば	15人
5		H30.6.20	体操自主グループ のぞみ会	20人
6		H30.6.21	高齢者クラブ 春三会	13人
7		H30.6.22	短期集中予防サービス 白山マシン	5人
8		H30.6.23	短期集中予防サービス いきいき礪川体操	8人
9		H30.6.24	高齢者クラブ みなづき寿楽会	7人
10		H30.6.24	高齢者クラブ 氷川下栄寿会	9人
11		H30.6.25	文京白山高齢者在宅サービスセンター	36人
12		H30.6.25	白山親老会	18人
13		H30.6.26	自主グループ ひまわり会	15人
14		H30.6.26	白山高齢者在宅サービスセンター	40人

15	富坂 富坂分室	H30.6.27	体操自主グループ あげぼの会	13人
16		H30.6.27	白山高齢者在宅サービスセンター	37人
17		H30.6.28	白山高齢者在宅サービスセンター	44人
18		H30.6.29	白山デイサービス	44人
19		H30.6.30	白山デイサービス	37人
20		H30.7.7	体操自主グループ あしたば会	11人
21		H30.7.7	初音町町会婦人部	15人
22		H30.7.19	かよい〜のコーシャ千石ふれあいサロン	15人
23	大塚 大塚分室	H30.6.3	栄心クラブ	11人
24		H30.6.7	若菊会	5人
25		H30.6.10	小日水長寿会	24人
26		H30.6.13	さくら会	11人
27		H30.6.14	メイの会	5人
28		H30.6.14	百寿千寿会	13人
29		H30.6.15	まりの会	21人
30		H30.6.17	若葉会	21人
31		H30.6.19	福寿会	12人
32		H30.6.21	大塚寿会	11人
33		H30.6.24	関口友和会	12人
34		H30.6.25	らくらく会	26人
35		H30.6.25	大塚クラブ	4人
36		H30.7.2	グリーン親睦会	4人
37		H30.7.3	いきいきランチの会	21人
38		H30.7.4	あすなる会	11人
39		H30.7.6	大塚ランチの会	35人
40		H30.7.7	あやめカフェ	17人
41		H30.7.9	グループさくら	8人
42		H30.7.10	かるたの会	20人
43		H30.7.13	みょうがの会	7人
44		H30.7.14	音羽楽友会	13人
45		H30.7.19	オレンジカフェこひなた	15人
46		H30.7.21	杜の癒しハウス文京関口	11人
47		H30.7.27	関水クラブ	10人
48		H30.7.31	とらいあんどぐる	10人
49		H30.8.18	目白台蔵クラブ	13人
50		H30.9.13	音羽地域活動センター(シルバーパス更新会場)	200人
51		H30.9.14	音羽地域活動センター(シルバーパス更新会場)	123人
52		H30.9.20	文京スポーツセンター(シルバーパス更新会場)	180人
53		H30.9.21	文京スポーツセンター(シルバーパス更新会場)	180人
54		本富士 本富士分室	H30.6.3	根津寿クラブ
55	H30.6.7		元町長寿会	9人
56	H30.6.9		田町みのり会	13人
57	H30.6.12		本郷金寿会	9人
58	H30.6.13		歩く達人	41人
59	H30.6.14		湯島ハイタウンらいふの会	17人
60	H30.6.15		森川クラブ	5人

61	本富士 本富士分室	H30.6.17	新花寿クラブ	13人
62		H30.6.21	菊寿会	11人
63		H30.6.21	宮永クラブ	8人
64		H30.6.27	壱岐坂長生クラブ	16人
65		H30.6.28	長福会	19人
66		H30.7.1	下真砂クラブ	24人
67		H30.7.5	湯島ひまわり会	5人
68		H30.7.18	文の京体操教室①②	34人
69		H30.7.18	養生会	10人
70		H30.7.19	文の京体操教室 午前	25人
71		H30.7.19	文の京体操教室 午後①②	20人
72	駒込 駒込分室	H30.7.2	いきいき体操千駄木	11人
73		H30.7.2	文の京介護予防体操	32人
74		H30.7.2	文京千駄木高齢者在宅サービスセンター	26人
75		H30.7.4	かよい～のMEGUMI会	19人
76		H30.7.13	文の京介護予防体操	26人
77		H30.7.13	千駄木西寿会	8人
78		H30.7.13	文京区高齢者クラブ連合会	26人
79		H30.7.17	かよい～の昭和火曜体操グループ	8人
80		H30.7.20	文の京介護予防体操	20人
81		H30.7.20	上千みどり会	8人
82		H30.7.21	文京蓬萊友の会	14人
83		H30.7.21	和乃会	25人
84		H30.7.22	寿同志会	30人
85		H30.7.25	西千さくら会	20人
86		H30.7.26	浅嘉長寿クラブ	18人
87		H30.7.29	寿神明クラブ	26人
88		H30.7.30	動坂長寿会	13人
89		H30.8.5	宮元白寿会	20人
90		H30.8.6	かよい～のしのばず	8人
91		H30.8.9	肴町寿会	12人
92		H30.8.12	千登世会	11人
93		H30.9.10	味わいクラブ	25人
計				2,192人



## 9：職員の配置状況（平成31年4月1日現在）

### （1）職種ごとの実人数表

単位：人

所属	勤務職種	富坂*1		大塚*2		本富士		駒込		計
		本所	分室	本所	分室	本所	分室	本所	分室	
高齢者あんしん 相談センター	社会福祉士	3	2	3	2	3	2	4	1	20
	保健師	0	0	0	0	0	0	0	0	0
	看護師 (経験のある)	3	1	2	2	1	3	1	2	15
	主任ケアマネ	2	2	2	2	1	1	2	2	14
	その他	1	0	0	0	0	0	0	0	1
職員数計		9	5	7	6	5	6	7	5	50

\*1 富坂本所の看護師1名は非常勤職員。

\*2 大塚のみ令和元年5月1日現在。大塚本所の社会福祉士1名は非常勤職員。

### （2）業務の分担割合表

単位：人

所属	勤務職種	富坂		大塚		本富士		駒込		計
		本所	分室	本所	分室	本所	分室	本所	分室	
高齢者あんしん 相談センター 専任職員	社会福祉士	2.4	2.0	2.1	1.5	2.4	2.0	3.9	1.0	17.3
	保健師	0.0	0.0	0.0	0.0	0.0	0.0	0.0	0.0	0.0
	看護師 (経験のある)	1.8	1.0	1.3	1.5	1.0	1.7	1.0	1.4	10.7
	主任ケアマネ	1.8	1.4	2.0	2.0	1.0	1.0	2.0	2.0	13.2
	その他	1.0	0.0	0.0	0.0	0.0	0.0	0.0	0.0	1.0
	小計	7.0	4.4	5.4	5.0	4.4	4.7	6.9	4.4	42.2
指定介護予防 支援事業所等 と兼務する職員	社会福祉士	0.5	0.0	0.3	0.5	0.5	0.0	0.0	0.0	1.8
	保健師・看護師	0.7	0.0	0.7	0.4	0.0	0.7	0.0	0.0	2.5
	ケアマネ	0.0	0.5	0.0	0.0	0.0	0.0	0.0	0.0	0.5
	小計	1.2	0.5	1.0	0.9	0.5	0.7	0.0	0.0	4.8
認知症支援コーディネーター		0.5	0.0	0.5	0.0	0.0	0.5	0.0	0.5	2.0
認知症初期集中支援チーム員		0.1	0.1	0.1	0.1	0.1	0.1	0.1	0.1	0.8
職員数計		8.8	5.0	7.0	6.0	5.0	6.0	7.0	5.0	49.8

※常勤換算（非常勤職員は0.5とする）。事務職を除く。

富坂本所の主任ケアマネジャー1名は、居宅介護支援事業所の業務を兼務しているため、高齢者あんしん相談センター業務の分担割合を0.8としています。

(参考)各圏域の人口等と配置職員数

日常生活圏域	面積(k㎡)	圏域人口	高齢者人口①	構成比	高齢化率	要支援・要介護認定者数	センター職員数②	職員1人当たり高齢者人口①/②
富坂	3.299	71,907	13,428	31.3%	18.7%	2,433	13.8	974
大塚	2.948	50,267	9,559	22.3%	19.0%	1,649	13.0	736
本富士	2.809	47,290	9,498	22.1%	20.1%	1,806	11.0	864
駒込	2.234	50,339	10,413	24.3%	20.7%	1,916	12.0	868
計	11.290	219,803	42,898	100.0%	19.5%	7,804	49.8	862

※圏域人口、高齢者人口は、平成30年9月1日現在(転出予定者を除く)。

※要支援・要介護認定者数は、平成30年9月1日現在(住所地特例を除く)。

※センター職員数は、平成31年4月1日現在(大塚のみ令和元年5月1日現在)。