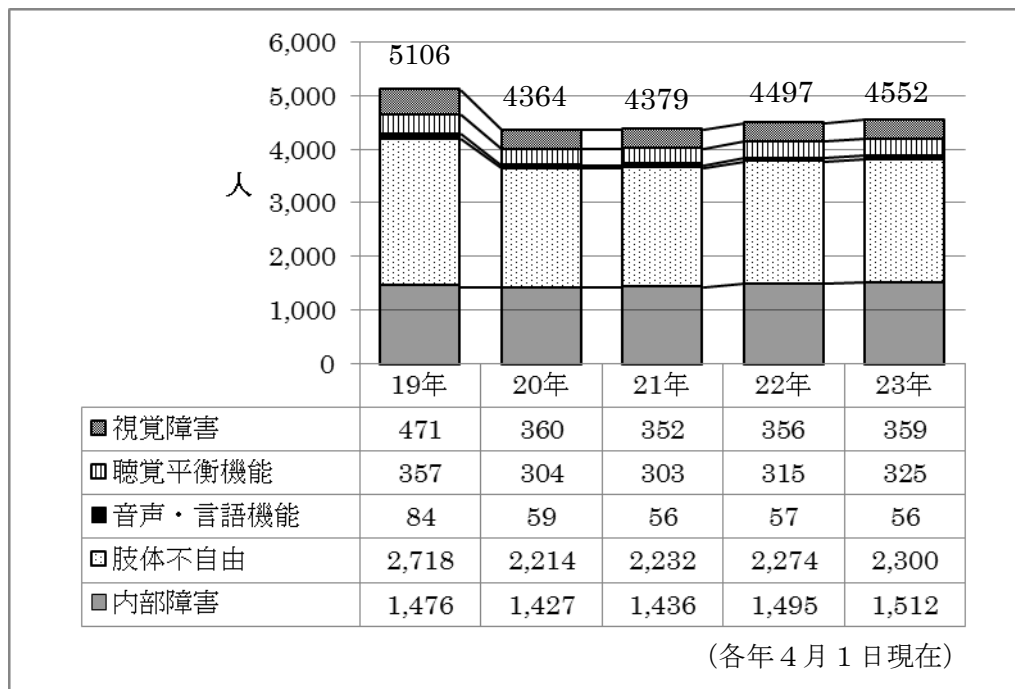


文京区の障害者・障害児の現状

【身体障害者手帳】

- 身体障害者手帳所持者は、平成23年4月1日現在、4,552人です。3年前の平成20年と比較すると4.3%の増加となっています。身体障害者の種別では、肢体不自由と内部疾患で全体の83.7%を占めています。

【図表】1 身体障害者手帳所持者数の推移

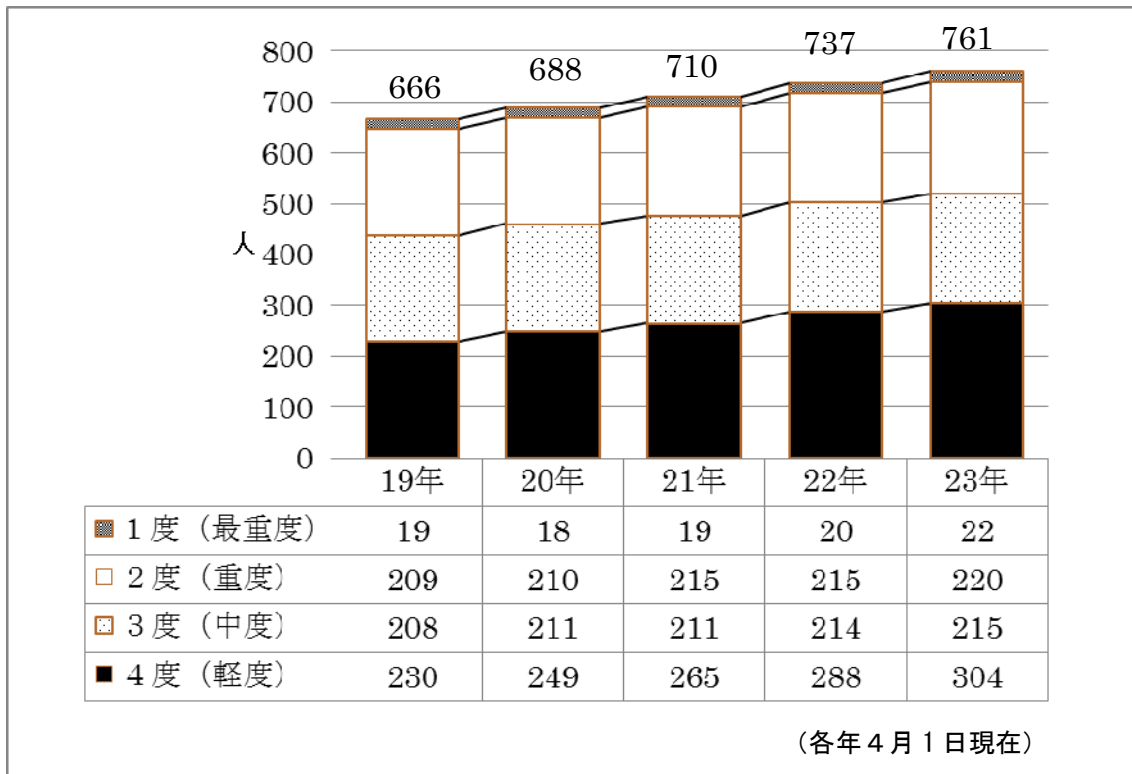


※ 身体障害者手帳所持者数は、平成20年から新電算システム稼動に伴い、住民基本台帳のデータにより算出しました。これまでの手帳所持者数は、手作業により集計していたため、重複障害者の二重計上や転出・死亡等の届出のない者の未削除等があり、実数を上回っていました。

【愛の手帳】

- 愛の手帳所持者は、平成 23 年 4 月 1 日現在、761 人です。4 年前の平成 19 年と比較すると 14.3%の増加となっています。数、割合とも 4 度（軽度）の増加が顕著です（74 人、32.2%増）。3 度（中度）と 4 度（軽度）で全体の 68.2%を占めています。

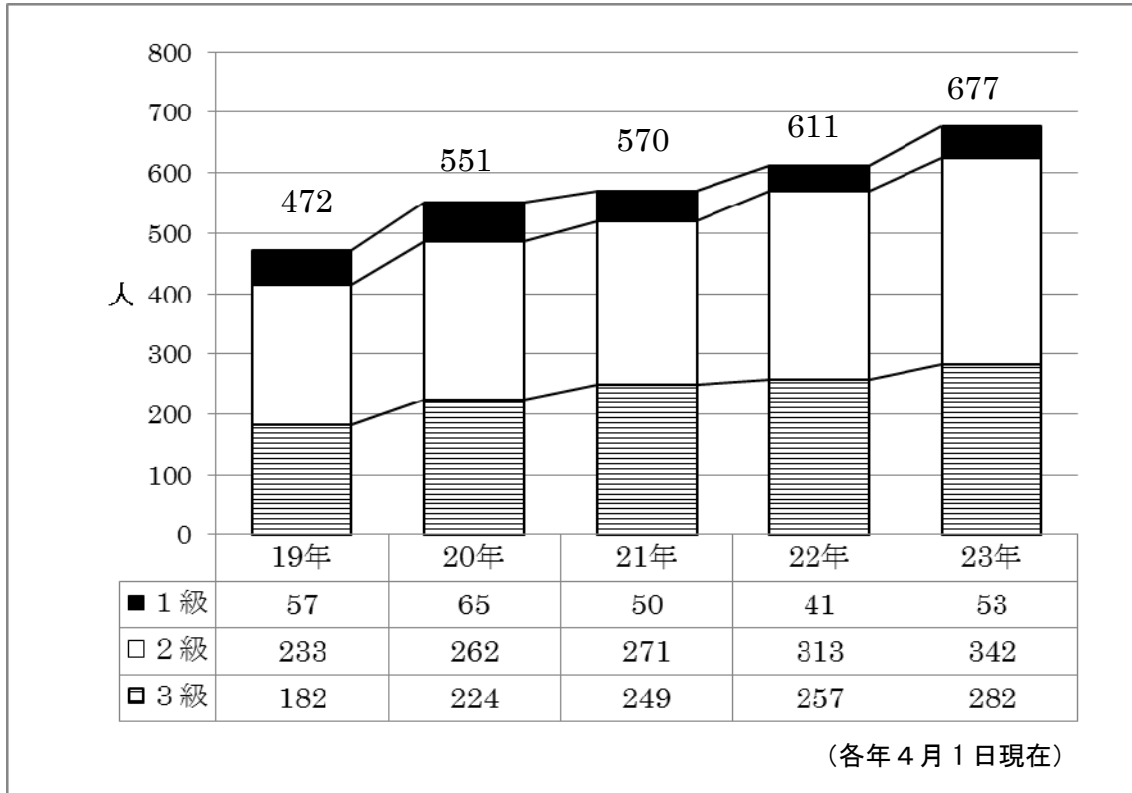
【図表】 2 愛の手帳所持者数の推移



【精神障害者保健福祉手帳】

- 精神障害者保健福祉手帳所持者は、平成 23 年 4 月 1 日現在、677 人となっています。精神障害者保健福祉手帳所持者を平成 19 年と比較すると、43.4% 増加しています。

【図表】 3 精神障害者保健福祉手帳所持者数の推移

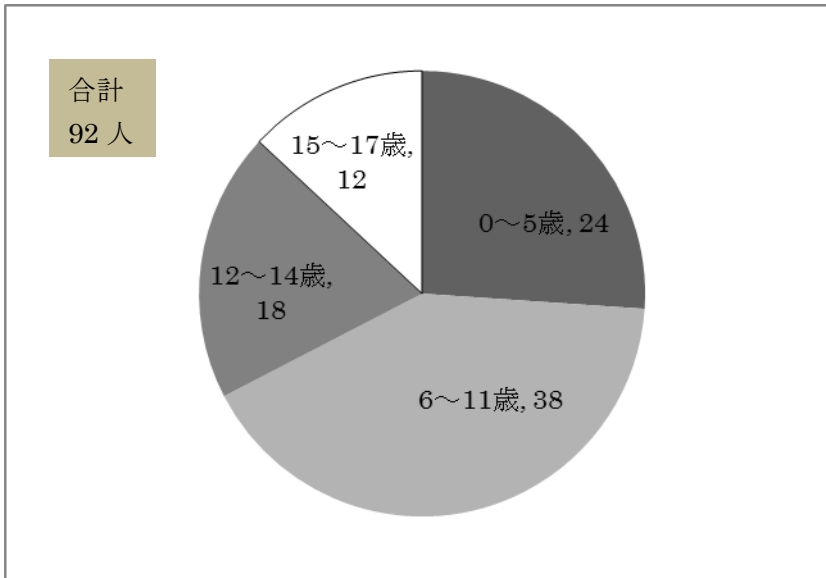


【障害児の年齢別手帳所持者数】

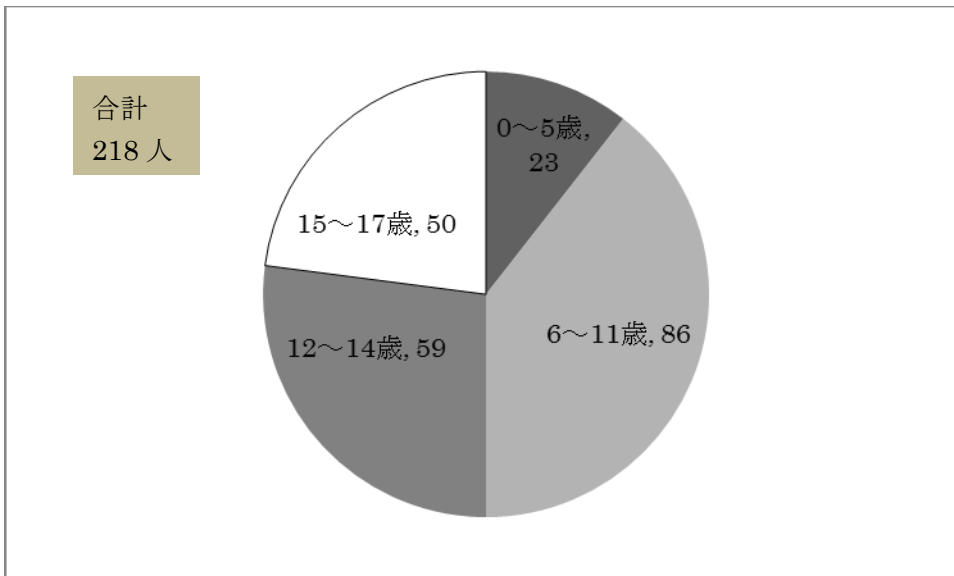
○ 障害児の年齢別手帳所持者数は、平成 23 年 4 月 1 日現在、下表のとおりとなっています。

【図表】 4 障害児の年齢別手帳所持者数（平成 23 年 4 月 1 日現在）

身体障害者手帳



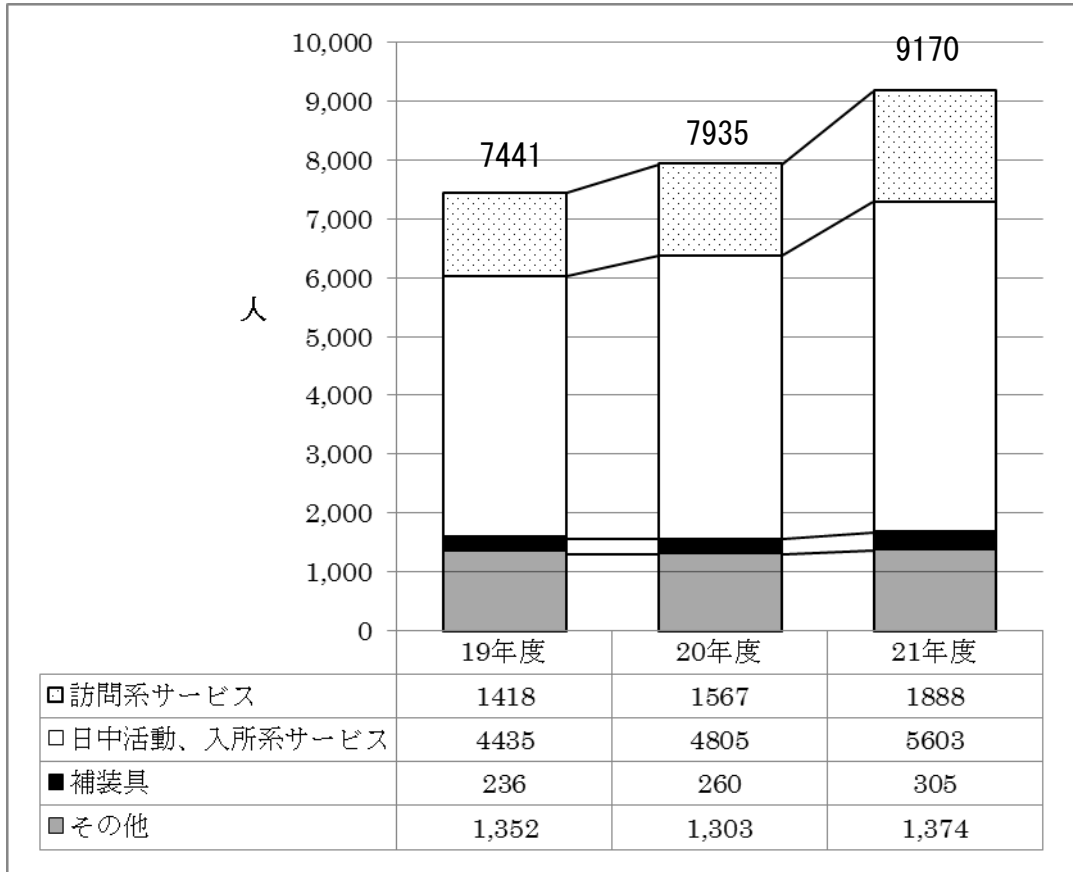
愛の手帳



【障害福祉サービス】

- 障害者自立支援法に基づくサービスの利用者数は、事業開始当初より漸増し、平成 19 年度から 21 年度の 3 年間で 23.2%増加しており、平成 22 年度はさらに増加しています。

【図表】 5 障害者自立支援法に基づくサービスの利用者数（延人数）の推移



(各年度末現在)

訪問系サービス…居宅介護、重度訪問介護、行動援護等

日中活動、入所系サービス…生活介護、自立訓練、就労移行支援、就労継続支援、児童デイサービス、短期入所、療養介護、ケアホーム、グループホーム、施設入所支援等

その他…サービス利用計画、高額障害福祉サービス、特定障害者特別給付費等

【施設等入所者数】

○ 平成23年4月1日現在の施設等入所者数は、下表のとおりとなっています。

【図表】6 施設等入所者数（平成23年4月1日現在）

		都内	都外	合計
身体障害者	施設入所支援	7	9	16
	旧法入所療護施設	0	3	3
	計	7	12	19
知的障害者	施設入所支援	35	42	77
	ケアホーム	17	14	31
	グループホーム	9	4	13
	旧法入所更生施設	2	6	8
	旧法入所授産施設	0	6	6
	計	63	72	135
精神障害者	グループホーム	17	2	19
	宿泊型自立訓練	1	0	1
	計	18	2	20
合計		88	86	174

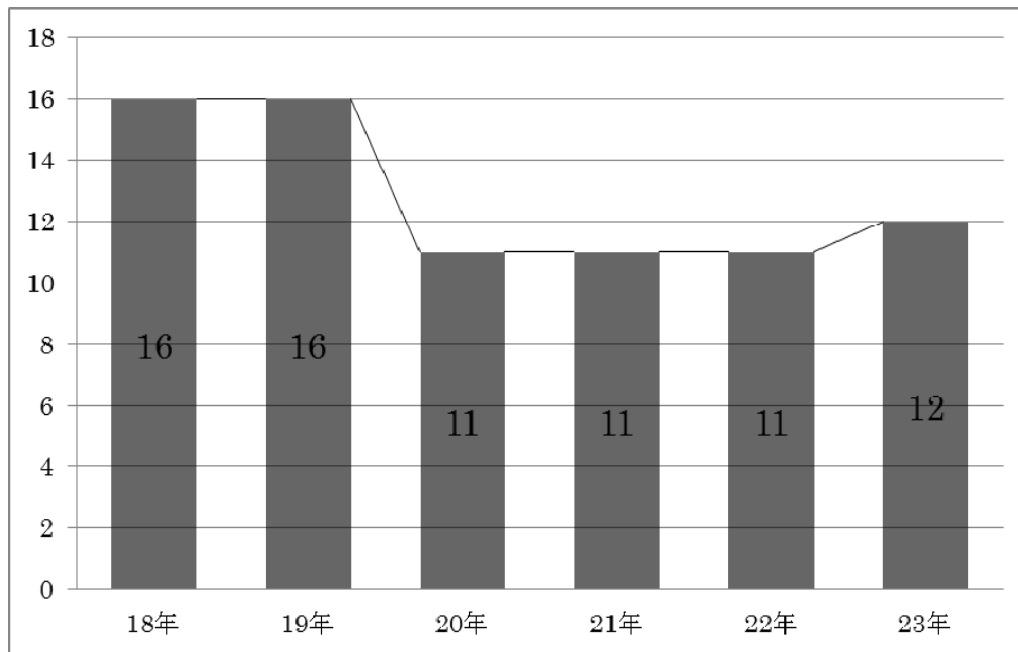
※ 旧体系施設（障害者自立支援法による体系以前の施設）については、平成24年3月31日で全て新体系（施設入所支援、グループホーム、ケアホーム）に移行する予定です。

【文京福祉センターのサービス提供状況】

- 文京福祉センターでは、平成18年10月から障害者自立支援法に基づく生活介護事業を実施しています。

平成20年4月から文京区重症心身障害児(者)通所事業(東京都より委託。文京福祉センターにて実施)に5人が移行しています。

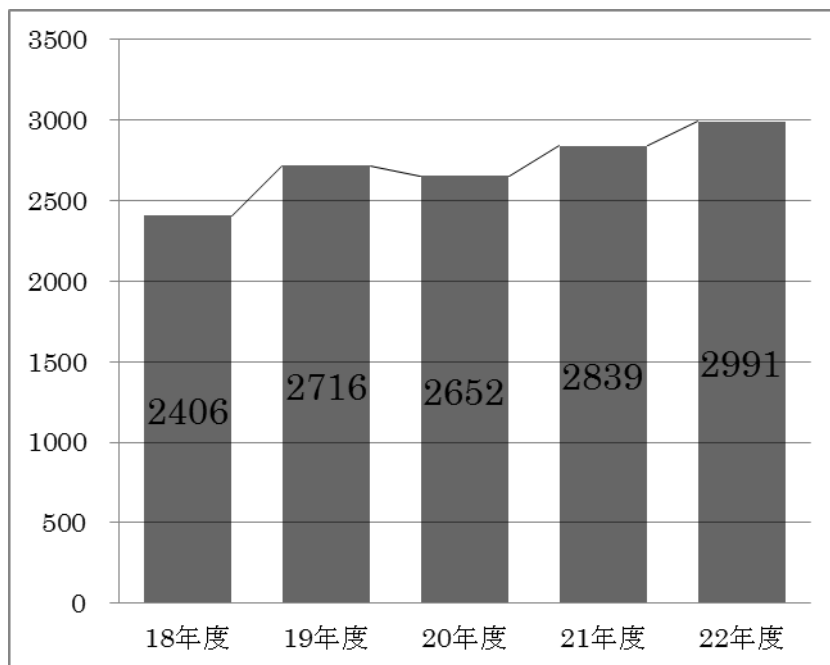
【図表】 7 文京福祉センター生活介護事業利用者数の推移



(各年4月1日現在)

- 文京福祉センターの児童デイサービス事業「ひまわり園」では、機能訓練や集団生活などへの適応能力の向上を図るための社会適応訓練などを行っています。就学前の幼児が対象で、週2回から4回の利用ができます。平成23年4月1日現在の登録者数は39人です。

【図表】 8 文京福祉センター児童デイサービス利用者数（延人数）の推移

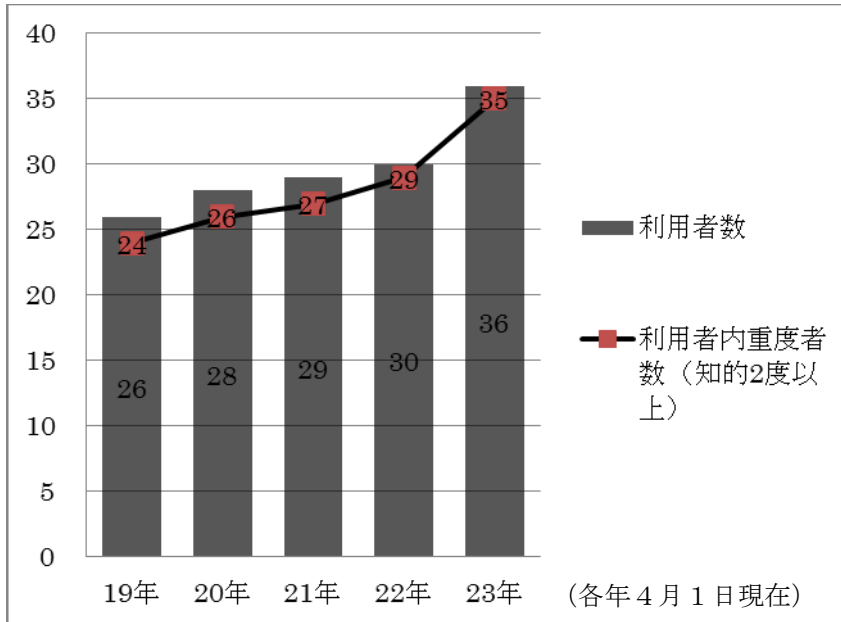


- ※ 平成18年10月からは、障害者自立支援法上の事業として実施しています。
- ※ 平成24年度より、児童福祉法上の事業になります。

【本郷福祉センター（若駒の里）のサービス提供状況】

- 本郷福祉センター（若駒の里）では通所により、生活指導、作業訓練等を行っています。ここ数年、利用者数は漸増し、平成19年からの4年間で10人の増加となっています。

【図表】 9 本郷福祉センター知的障害者通所更生施設利用者数の推移



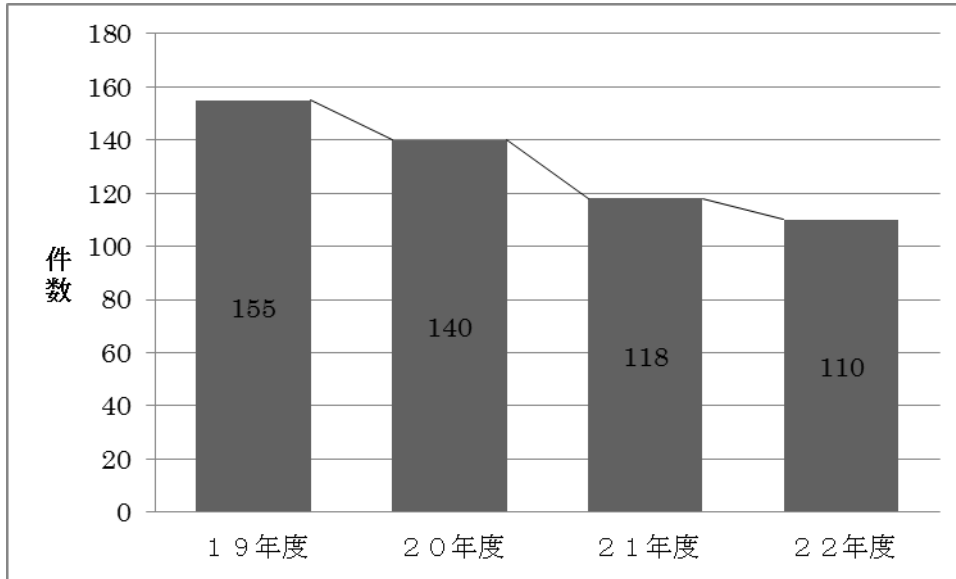
※ 平成24年度より、障害者自立支援法に基づく生活介護事業として実施します。

【療育相談】

- 療育相談の件数は、平成 22 年度、電話相談が 110 件、新規相談が 104 件と なっています。新規相談を主訴別で見ると、ことばの障害が過半数を占め、 情緒・行動、運動・発達がこれに続いています。

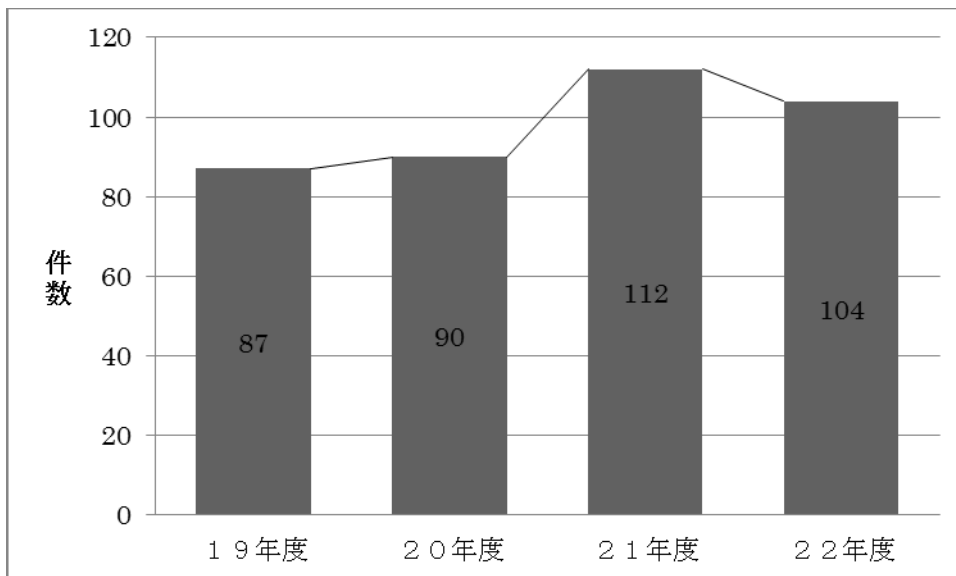
【図表】 10 電話相談（随時受付）

電話等のみで終了になるもののほか、面接による相談につないだり、他機関を紹介する こともあります。

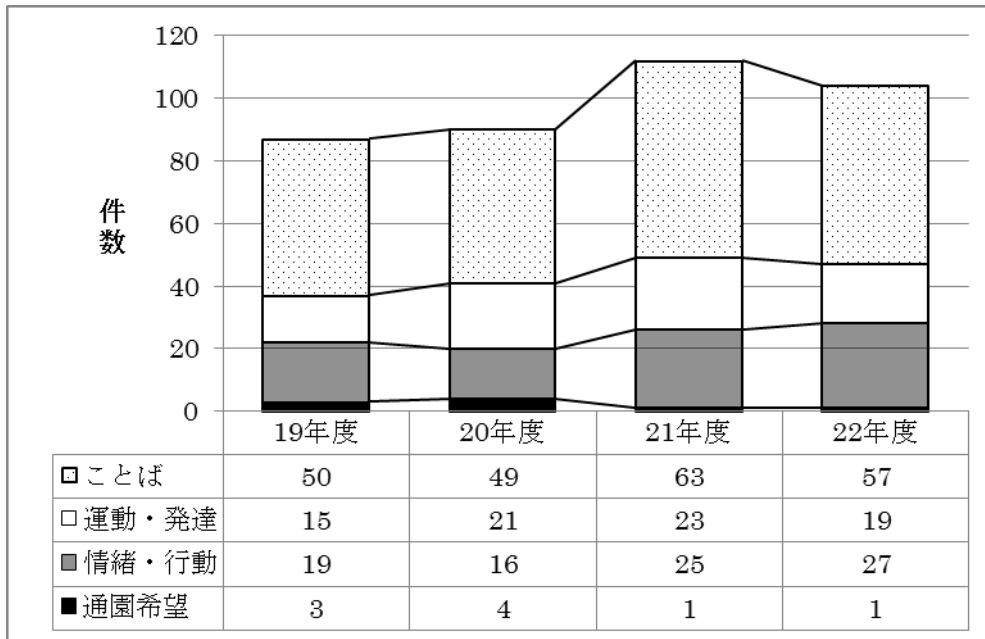


【図表】 11 新規相談（面接による相談・予約受付）

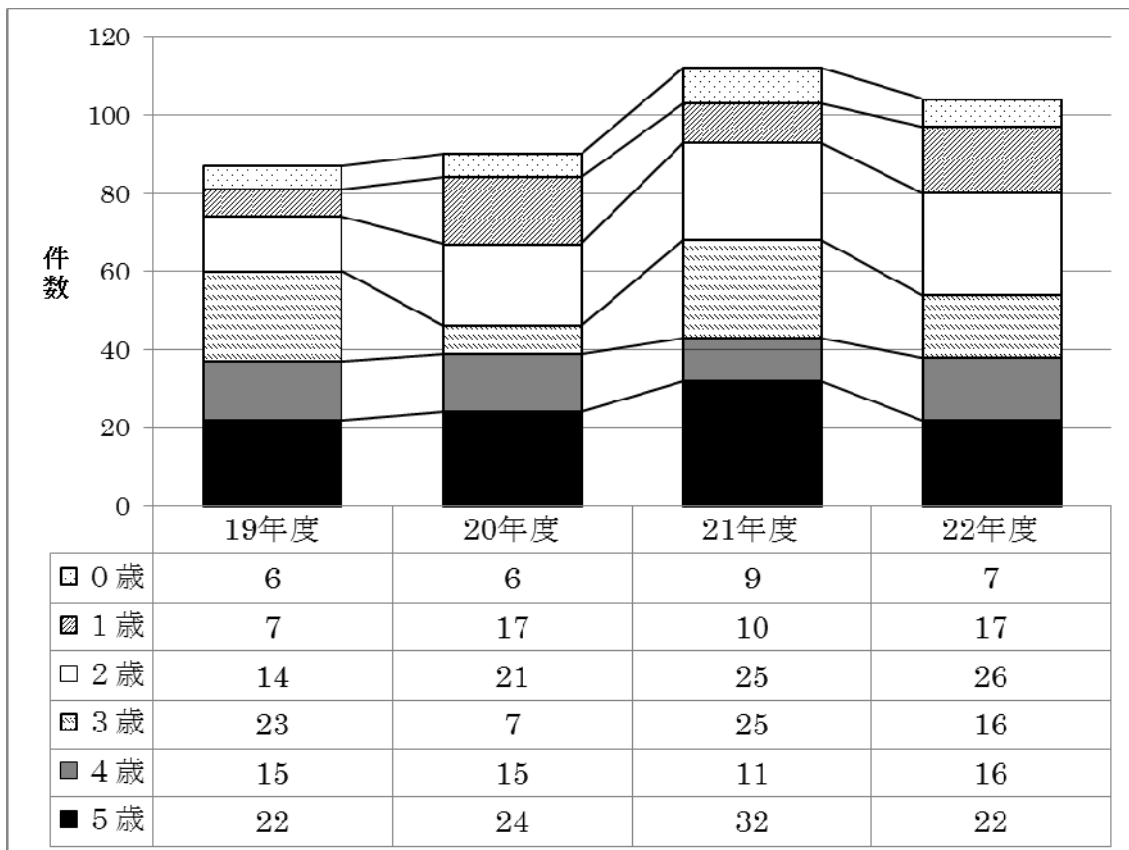
発達全般についてお子さんや保護者の方と一緒に面接して相談します。専門相談や指導 への橋渡しを行います。



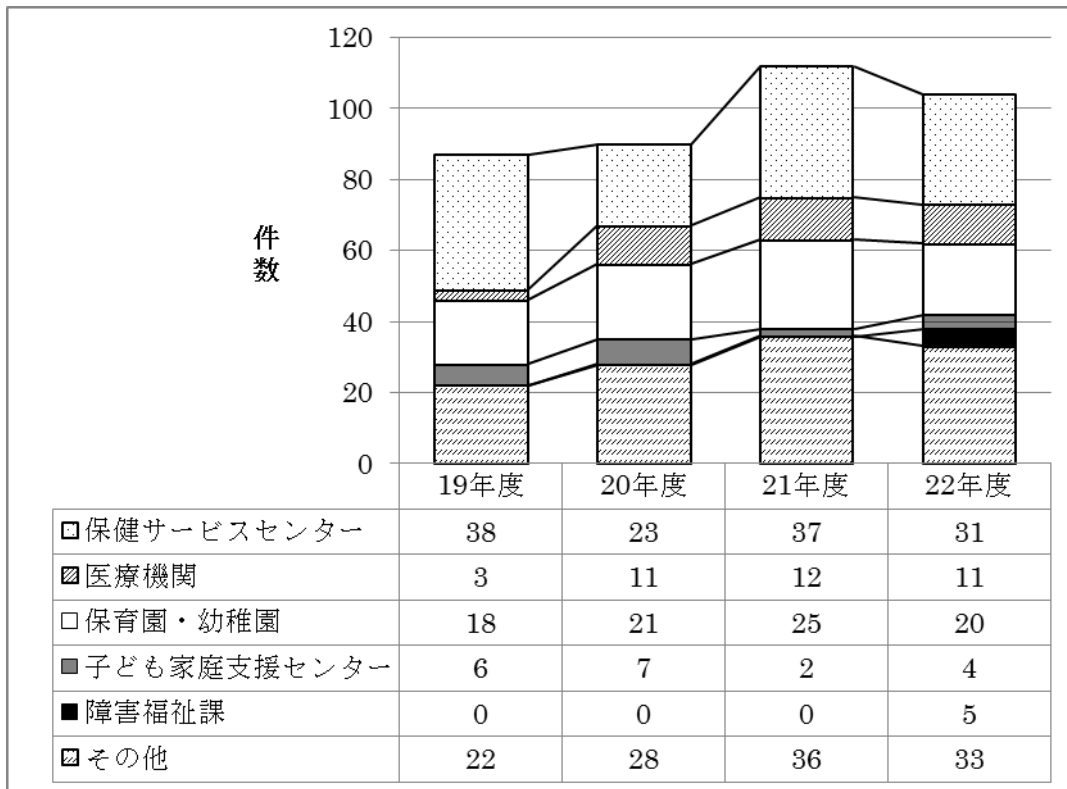
【図表】 1 2 面接による新規相談（主訴別）



【図表】 1 3 面接による新規相談（年齢別）



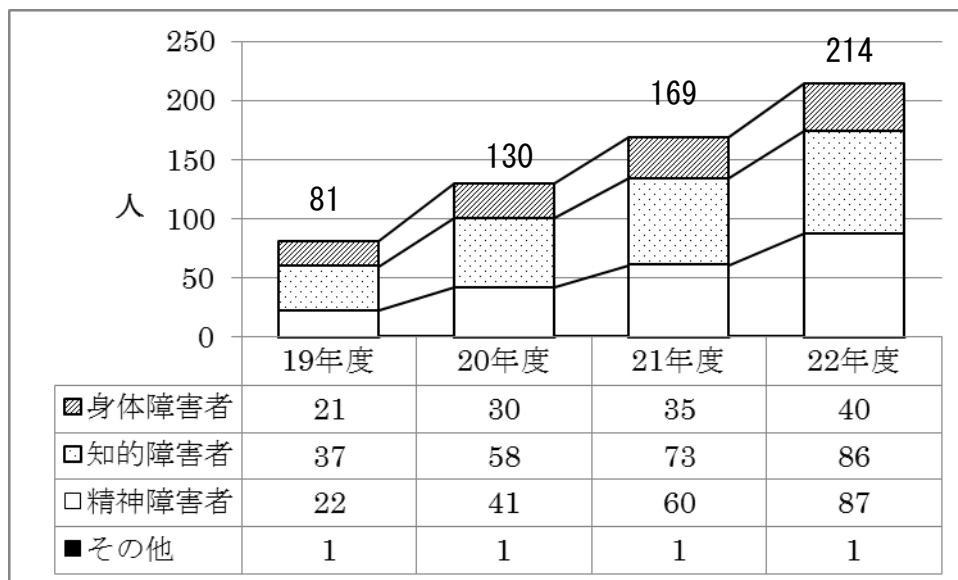
【図表】 1 4 面接による新規相談（紹介経由別）



【就労支援】

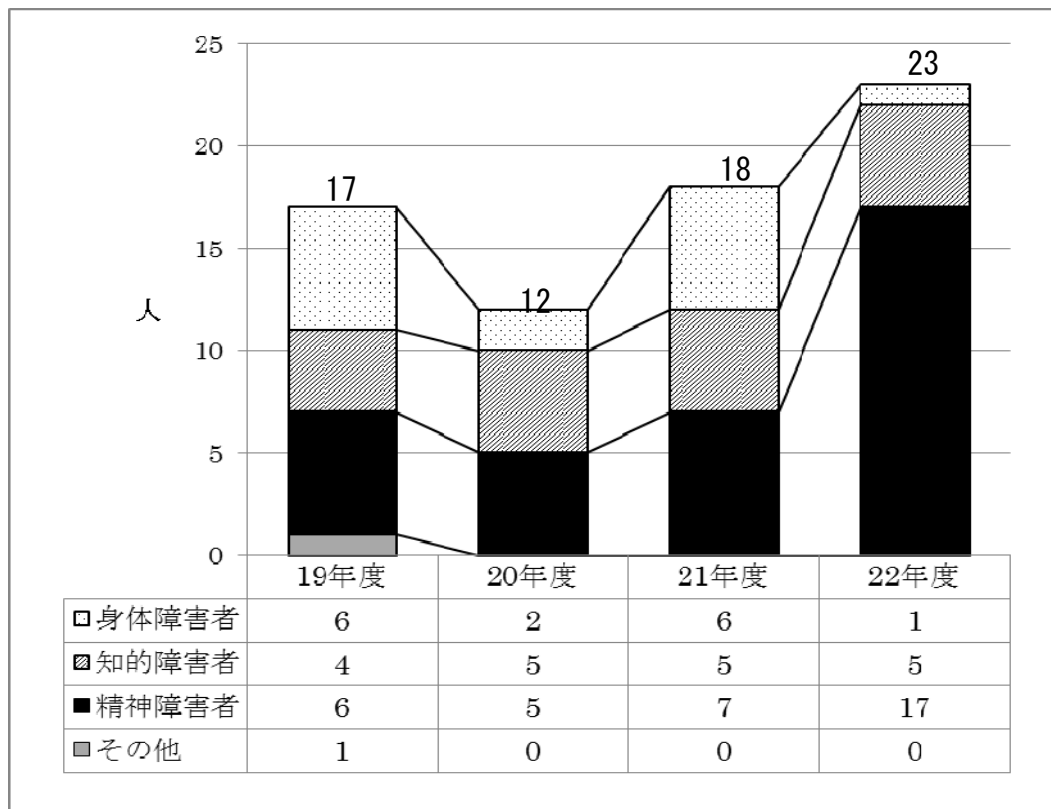
○ 文京区では、平成 19 年度に障害者就労支援センターを設置しました。登録者数は年々増え続け、平成 23 年 3 月 31 日現在 214 人になります。

【図表】 15 就労支援センター登録者数



(各年度末現在)

【図表】 16 新規就労者数



(各年度末現在)

【図表】 17 相談支援内容（平成 22 年度実績）

