

へいせい ねん ど ぶんきょうくしょうがいしゃちいきじりつしえんきょうぎかい
平成28年度 文京区 障害者 地域 自立 支援協議会

だい かいしょうがいとうじしゃぶかい しだい
第4回 障害 当事者 部会 次第

へいせい ねん がつ にち もく ごご じ ぶん じ ぶん
平成29年1月12日(木) 午後2時30分 から 4時30分 まで
ぶんきょうくみん かい ディー かいぎしつ
文京 区民 センター3階 3-D 会議室

1 かいかいあいきつ しょうがいとうじしゃぶかい こわせよしおぶかいちょう
開会 挨拶 障害 当事者 部会 小和瀬芳郎 部会長 より

2 ぎだい
議題

(1) ぶんきょうくしょうがいしゃじりつしえんきょうぎかいほかぶかいとうじしゃいいん こうりゅう
文京区 障害者 自立 支援協議会 他 部会 当事者 委員 との 交流

めやす ごご じ ぶん ごご じ ぶん
目安：午後2時35分～午後3時10分

とちゅうきゅうけい ぶ ていど
(途中 休憩 15分 程度)

(2) ぶんきょうくしょうがいとうじしゃぶかい きんか
文京区 障害 当事者 部会 でのシンポジウムの 参加 について

めやす ごご じ ぶん ごご じ ぶん
目安：午後3時25分～午後4時15分

(3) ぶんきょうくしょうがいしゃさべつかいしょうほう ないよう
文京区 障害者 差別 解消法 グッズの 内容 について

めやす ごご じ ぶん ごご じ ぶん
目安：午後4時15分～午後4時30分

平成28年度 第4回障害当事者部会 参加者一覧

	やくしょくめい 役職名	いんめい 委員名	びこう 備考
1	きょうぎかいかいちょう 協議会会長	たかやま なおき 高山 直樹	とうようだいがくしゃかいがくぶ 東洋大学社会学部
2	きょうぎかいふくかいちょう 協議会副会長	しむら けんいち 志村 健一	しゃかいふくしがつかきょうじゆ 社会福祉学科教授
3	しょうがいとうじしやぶかいぶかいちょう 障害当事者部会部会長	こわせ よしお 小和瀬 芳郎	
4	しょうがいとうじしやぶかいふくぶかいちょう 障害当事者部会副部会長	あまの とおる 天野 亨	
5		ふくだ みさこ 福田 美紗子	
6		ちくま せいじ 竹間 誠次	
7		ながの えいいちろう 永野 栄一郎	
8		おい よしあき 老 孝明	
9		すぎさき ゆうすけ 杉崎 裕介	
10	くいいん 区委員	なかじま かずひろ 中島 一浩	ぶんきょうくしょうがいふくしか かつちよう 文京区障害福祉課 課長
11		まつした こういち 松下 功一	ぶんきょうえんじゆ かい 文京槐の会
12	ほじょにん 補助人	こかじ はるみ 小梶 はるみ	いちようき かくさんちようめ 銀杏企画三丁目
13		こばやし としお 小林 俊夫	リアンぶんきょう リアン文京
14	しゅうろうしえんせんもんぶかい 就労支援専門部会より	みずはら よしお 水原 嘉男	
15	そうだんしえんせんもんぶかい 相談支援専門部会より	つちや いさこ 土屋 功子	
16	けんりりやうせんせんもんぶかい 権利擁護専門部会より	くめ かえ 久米 佳江	
17		みのぐち かずゆき 美濃口 和之	ぶんきょうくしょうがいしやくきかんそうだん 文京区障害者基幹相談 支援センター
18	じむきょくいん 事務局員	すずき まさと 鈴木 聖人	
19		はやし りえ 林 里江	

ぶんきょうく どうじしゃぶかい かくぶかいとうじしゃいいん みな ねが へんしん
文京区 当事者部会、各部会当事者委員の皆さまへ お願い（※ 返信

ふよう
不要）

たびへいせい ねんどだい かいとうじしゃぶかいかいさい かき
この度平成28年度第4回当事者部会開催にあたり、下記のテーマをもとに
こうりゅう ふか かんが じぜん ないよう じゅんびいただ
交流を深めたいと考えております。そのため、事前に内容についてご準備頂
ければと思っております。皆さまご協力宜しくお願い致します。

① 自己紹介をお願いします。

なまえ
名前：

ぶかいめい そうだんしえん しゅうろうしえん けんりようご どうじしゃ
部会名：相談支援、就労支援、権利擁護、当事者（←○をつけてください）

しょうがい しゅべつ しんたい ちてき せいしん ないぶ なんびょう た
障害の種別：身体、知的、精神、内部、難病、その他（ ）（←○をつけてください）

ふだん す かた しゅみなと
普段の過ごし方・趣味等：

② それぞれの部会でどんなことを話しているかお聞かせください。

③ それぞれの部会に参加した感想をお聞かせください。

④ 所属している部会でこれからやってみたいことをお聞かせください。

へんしん ひつよう
返信の必要はありません。当日お持ちください。ありがとうございました。

問合せ先

文京区障害者基幹相談支援センター

担当：美濃口・鈴木・林

TEL：03-5940-2903

しょうがいしゃさべつかいしょうけいはつ けいさい せんてい
障害者差別解消啓発クリアファイルに掲載するのかるたの選定について

しょうがいしゃさべつかいしょうほうけいはつ はいふ さくせい
障害者差別解消法啓発で配布するクリアファイルを作成しています。

クリアファイルの片面には、点字付きの点字表と指文字を、もう片面には、かるたの句を掲載します。(資料2参照)

クリアファイルに掲載するかるたの句は、障害当事者部会委員の皆様を選んでいただいた句の中から掲載する予定です。

■クリアファイルの配布について

さくせいぶすう ぶ
・作成部数：5,000部

おも はいふさき くりつしょう ちゅうがっこう ふくししせつ しょうがいふくし いっぱんくみん
・主な配布先：区立小・中学校、福祉施設、障害福祉イベント、一般区民

など
等

■句の選定について

クリアファイルに掲載したらよいと思う句を資料3の中から3つ選

んで回答用紙にご記入ください。

掲載する句は、ひとつの障害に関する内容の句ばかりにならないよ

う、様々な内容の句を掲載したいと考えています。



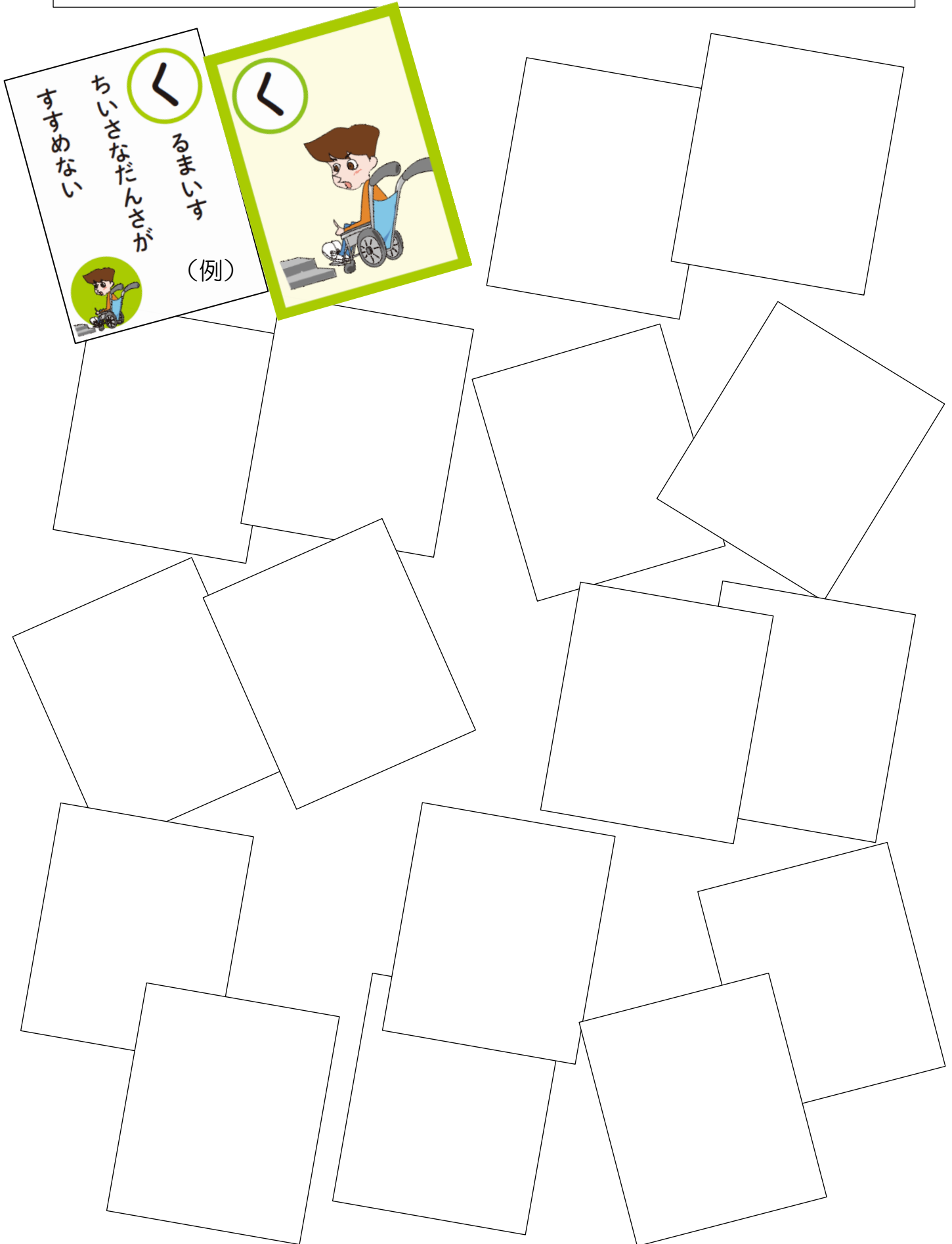
点字・指文字 あいうえお表

さわってみよう!
やってみよう!

しりょう
【資料2】

●○ ○○ ○○ あ	●○ ●○ ○○ い	●● ○○ ○○ う	●● ●○ ○○ え	○● ●○ ○○ お
か	き	く	け	こ
さ	し	す	せ	そ
た	ち	つ	て	と
な	に	ぬ	ね	の
は	ひ	ふ	へ	ほ
ま	み	む	め	も
や	ゆ	よ	ようおん 拗音 ○や ○ゆ ○よ	ゆ
	り	る	れ	ろ
わ	を	ん	そくおん 促音 ○ <u>っ</u> ○	
たくおん 濁音 ぼ		はんたくおん 半濁音 ぽ		ちようおん 長音 —
数字		0	1	2
3	4	5	6	7
8	9	10	指文字は相手の人から見えている様子です。	

文の京 ○○○かるた



これは『文の京○○○かるた(障害者差別解消啓発かるた)』の一部です。

制作:文京区福祉部障害福祉課(平成29年3月)

しょうがいしゃさべつかいしょうけいはつ
障害者差別解消啓発かるた (案) ※イラストは下書きです。



あいことば 「なにかおてつ
だいしましょうか？」



いろちがい
ひとによっては
おなじいろ



うれしいな
わたしのとくい
ほめられて



えんりょなく
つたえてあなたの
こまったきもち



おしえられ
はじめてきづく
クラクション



かいじょけん
わたしのてとなり
あしとなり



きづいたら
ゆうきをだして
こえかけて



くるまいす
ちいさなだんさが
すすめない



けがをして
みんなのやさしさ
きづくぼく



コンコンコン
あんぜんかくにん
つえのおと



ささえあう
ところをつなぐ
ヘルプカード



しろいつえ
みえないひとの
だいじなめ



すけだちくん
ヘルプカードの
こうほうたいし



せつめいは
ゆっくりはつきり
かんたんに



そとからは
みえないふじゆう
きづくかな



たもくてき
おもいやりが
さいゆうせん



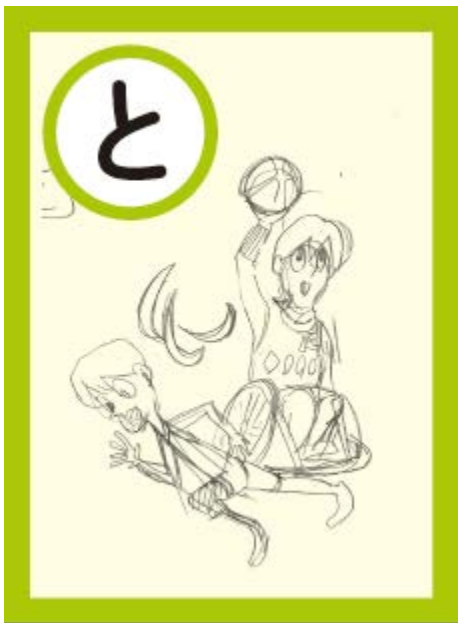
ちよつとだけ
とめたじてんしゃ
あぶないよ



つたわるよ
ひつだんボードで
コミュニケーション



できないを
できるにかえる
おもいやり



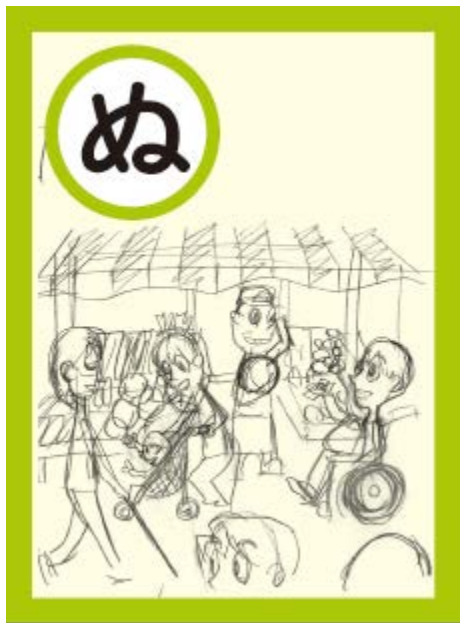
とうきょうで
かがやけ
みらいのパラリンピアン



なりたいな
ところのとびらを
あけるひと



にっこりと
えがおでできる
よゆうもち



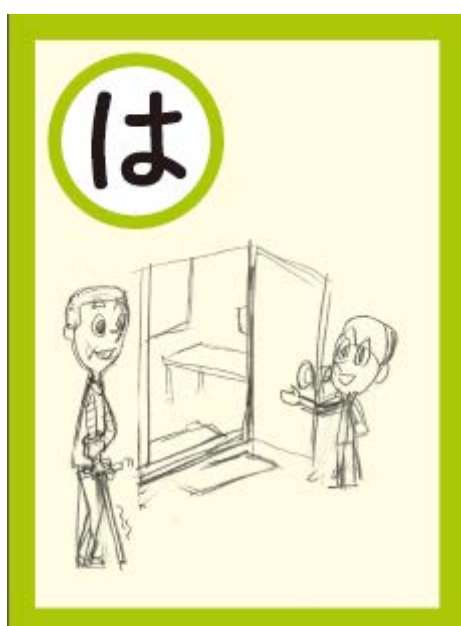
ぬくもりが
まちにあふれる
ぶんきょうく



ねえ、ちょっと
わたしのほうを
みてほしい



ノックのおと
らいきやくしらせる
ちょうどうけん



「はいどうぞ」
とびらをあける
おてつだい



ピクトグラム
だれでもわかる
あんないばん



ふれあいのつどい
こせいがひかる
さくひんてん



ヘルプマーク
みんなのたすけが
ひつようです



ほちょうきで
きこえをてだすけ
きみのこえ



まちにでて
みつけてみよう
バリアフリー



みえなくても
きみのしんせつ
みえてるよ



むりせずに
ペースはそれぞれ
ちがうもの



めにみえる
ことばではなす
「こんにちは」



もうどうけん
ペットじゃないよ
おしごとちゅう



やってみよう
じぶんのなまえ
ゆびもじで



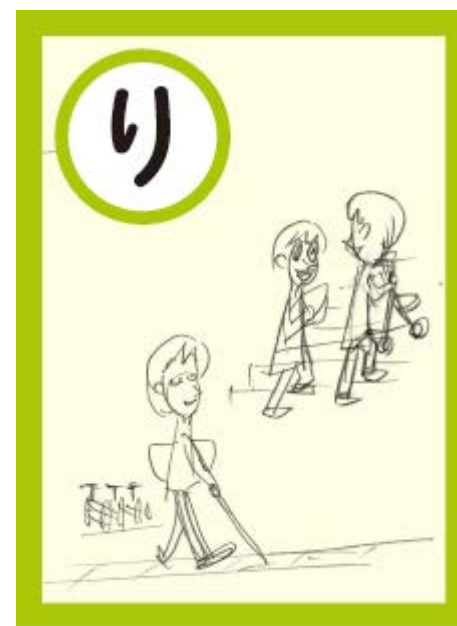
ゆうせんせき
けいたいマナー
まもろうね



よんでみよう
さわるえほんや
きこえるほん



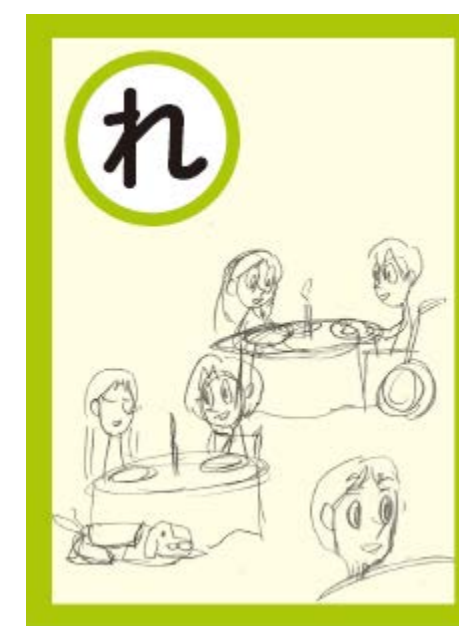
らくらくと
かいだんのぼる
しょうこうき



りかいある
こえかけ・はいりよの
あるまちへ



ルーティーンを
きめてころ
おだやかに



レストラン
バリアフリーで
いただきます



ろっこのてん
とびでたぼこぼこ
ゆびでよむ



わかりあう
ひとりひとりの
ちがうとこ



にゆうりよくを
たすけるそうちで
いしつたえ



みとめあう
しゃかいをめざす
イエローリボン

かいとうようし
回答用紙

しょうがいしゃさべつかいしょうけいはつ けいさい せんてい
<障害者差別解消啓発クリアファイルに掲載するのかるたの選定>

しりょう しょうがいしゃさべつかいしょうけいはつ なか の おも
資料3(障害者差別解消啓発かるた)の中からクリアファイルに載せたらよいと思う
く えら がつ か きんようび へんそう
句を3つ選んで、1月20日(金曜日)までにご返送ください。

えら く 選んだ句	えら りゆう き できましたら選んだ理由をお聞かせください
	しょうがいしゃさべつかいしょう だいじ く おも ・障害者差別解消のためには大事な句だと思うから (例)・自分の障害に関する句だから じぶん しょうがい かん く ・たくさんの人に知ってほしいと思う句だから など

ありがとうございました。

なまえ
お名前

1 日

文京ゆかりの文人(語録)
もり・おらがい……小説家・軍医。代表作は『霧』『南無阿弥陀仏』など。
千駄木の旧居「観瀾楼」跡地は現在「森鷗外記念館」。

日の光を籍りて照る
大いなる月たらんよりは、
自ら光を放つ小さき燈火たれ。
森鷗外
「知恵袋」より

声をかけてみましょう

街の中や身近な場所で、障害のある人が困っている様子を見かけたら声をかけて、援助や配慮をお願いします。



2 日

文京ゆかりの文人(語録)
なつめ・そうせき……小説家。代表作『我輩は猫である』を執筆し作品の舞台となった旧居跡(猫の家)が向丘にある。

色を見るものは形を見ず、
形を見るものは質を見ず。
夏目漱石
「虞美人草」より

「補助犬」とは?

補助犬は障害者の身体の一部として大事な役割を担っています。常に集中して仕事をしていますので触ったり、話しかけたり、食べ物をあげたりしないようにしましょう。



4 日

文京ゆかりの文人(語録)
いしかわ・たくぼく……歌人・詩人。代表作『握の砂』。本郷には家族で住んだ「喜之床跡」が、小石川には「終焉の地歌碑」がある。

必要はもつとも確実な
理想である。
石川啄木
「時代閉塞の現状」より

知っていますか? 「ヘルプマーク」「ヘルプカード」

外見からは分からなくても援助や配慮が必要な人がヘルプマークを身につけています。
ヘルプカードには、必要な支援と配慮、連絡先が書かれています。



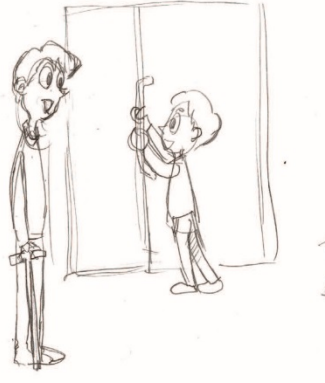
5 日

文京ゆかりの文人(語録)
たかむら・こうたろう……詩人・彫刻家。代表作『智恵子抄』。昭和20年の空襲で焼失するまで住んでいた旧居跡が千駄木にある。

僕の前に道はない
僕の後ろに道はできる
高村光太郎
「道程」より

ちょっとした気づき

手足が不自由な人の中には、扉の開け閉めや階段の昇り降りが難しい人がいます。
困っている様子に気づいたら支援が必要か声をかけてみましょう。



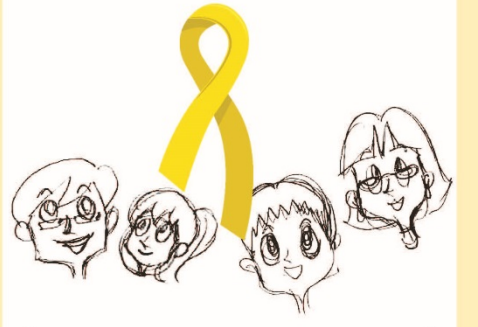
3 日

文京ゆかりの文人(語録)
まさおか・しき……俳人・歌人。代表作『歌よみに与ふる書』。在学中、本郷真砂町坂団上の常盤会寄宿舎で過ごす。

人の希望は
初め漠然として大きく
後 漸く小さく確実に
ならひなり。
正岡子規
「墨汁一滴」より

イエローリボンとは?/ 障害者週間

障害者権利条約が目指す、だれもがその人らしく心ゆたかに共に暮らし、学び、働くことができる社会をつくるためのシンボルマークです。



障害者基本法に基づき、12月3日～9日は障害者週間です。
文京区では、障害について理解と関心を深めていただくため、障害のある人たちの作品展等を開催しています。

6 日

文京ゆかりの文人(語録)
たにざき・じゅんいちろう……小説家。代表作『細雪』。50年間で40回の転居を繰り返す。本郷にいた頃、佐藤春夫が日夜往来していた。

我という人の心はただひとり
われより外に知る人はなし
谷崎潤一郎
「雪後庵夜話」より

白い杖を持っている人

白杖は全く見えない人だけでなく、見えにくい人たちも使用しています。



7日

文京ゆかりの文人(語録)

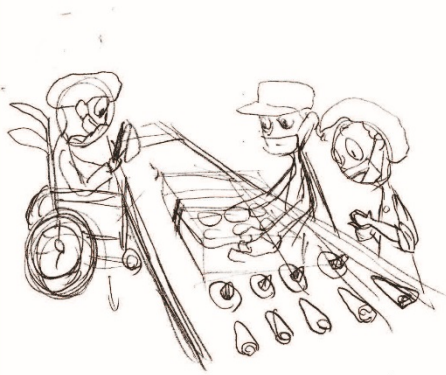
みやざわ・けんじ……詩人・童話作家。代表作「銀河鉄道の夜」。上京後、菊坂の二軒長屋に下宿し働きながら多くの童話を執筆した。

「ビジテリアン大祭」より

一つずつの小さな現在が
続いているだけである。

「知的障害」とは?

知的な発達に遅れがあるため、日常生活の中で様々な不自由が生じています。周囲の人々の理解や協力があれば、安心して日常生活を送ることができます。



8日

文京ゆかりの文人(語録)

ひぐち・いちよう……小説家・歌人。代表作「たけくらへ」。24年の生涯のうち約10年を文京区で過ごす。度々通った伊勢屋書店は菊坂にあった。

「やみ夜」より

丸うならねば
思う事は遂げられまじ。

不器用になっちゃう コミュニケーション～知的障害～

自分の気持ちを相手に伝えることが上手にできません。ゆっくり、具体的にわかりやすい言葉で話しましょう。話の内容を理解することが苦手です。急がずに言葉が出てくるのを待ちましょう。



9日

文京ゆかりの文人(語録)

こいずみ・やくも……英文学者・小説家・随筆家。代表作「怪談」。アメリカから来日後、本郷に住み東大講師を務めた。

小泉節子「思い出の記」より

あなたの話、
あなたの言葉、あなたの考え
でなければいけません。

気持ちの整理中 ～知的障害～

気持ちを切り替えることが難しいので、緊張やイライラで不安になり、パニックになってしまうことがあります。そんな時は、優しい気持ちでそっと見守ってください。



10日

文京ゆかりの文人(語録)

いのうえ・てつじろう……哲学者・詩人。代表作「新体詩抄」。没するまでの52年間小石川に在住。旧居跡は井上児童遊園として残る。

「懐旧録」より

今もなほ物まなびする心こそ
果てをも知らぬ命なりけれ

ハートフル工房でお買い物

障害のある人の就労と社会参加、工賃アップを目的に、区内の障害者施設の商品販売会をしています。障害のある人が店員となり販売しています。



区民ひろば(シビックセンター地下2階)にて毎月開催

11日

文京ゆかりの文人(語録)

つぼうち・しょうよう……小説家・評論家。代表作「小説神髓」を発表したのは本郷の炭団坂の上。明治20年には真砂町へ移る。

「牧の方」より

子ゆえに迷い、
子ゆえに悟る。

「働きたい」「働ける」を 応援します!

障害者就労支援センターでは、障害のある本人、家族、施設、企業などからの相談を受け、就労に向けた支援、安心して働き続けるための支援を行っています。



12日

文京ゆかりの文人(語録)

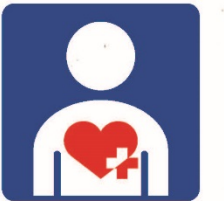
きくち・かん……小説家・ジャーナリスト。代表作「父帰る」。文藝春秋社を創設した実業家。大正時代に小石川などに住む。

「私の日常道徳」より

約束は必ず守りたい。
人間が約束を守らなくなると
社会生活は出来なくなるからだ。

「内部障害」とは?

心臓や腎臓などの臓器の働きが低下又は失われている障害で、日常生活が制限されています。細菌やウイルスに感染しやすいので、風邪などをひいている時はうつさないよう注意しましょう。



身体内部に障害がある人のマークです。

13日

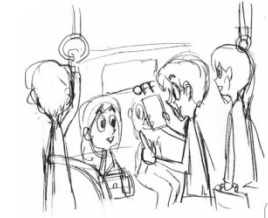
文京ゆかりの文人(語録)

「柴刈る童」より
馬場孤蝶
ばば・こちよう……翻訳家・随筆家・英文学者。本郷や小石川に住んでいた。樋口一葉と親しい友人であり一葉に関する著書が多い。

我等は泣く為に作られ、
悲しむ為に作られたるには
あらずや。

「内部障害」への思いやり

ペースメーカーをつけている人のそばでの携帯電話、呼吸器機能障害の人のそばでのタバコは控えましょう。
膀胱・直腸機能障害で人工肛門などをつけている人(オストメイト)にはオストメイト対応トイレが必要です。



オストメイトの設備が整っているトイレに貼られています。

14日

文京ゆかりの文人(語録)

「風景は動く」より
北原白秋
きたはらはくしゅう……詩人・歌人。代表作は「邪宗門」など。明治42年から8年間千駄木に住んでいた。

他流を知ること
自己を知ることである。

視覚障害の人と一緒に歩く

あなたの肩や肘の少し上に手を置いてもらって半歩先を歩きます。
二人分の横幅を意識しましょう。
歩くペースを聞いたり、段差などを伝える事も大切です。



15日

文京ゆかりの文人(語録)

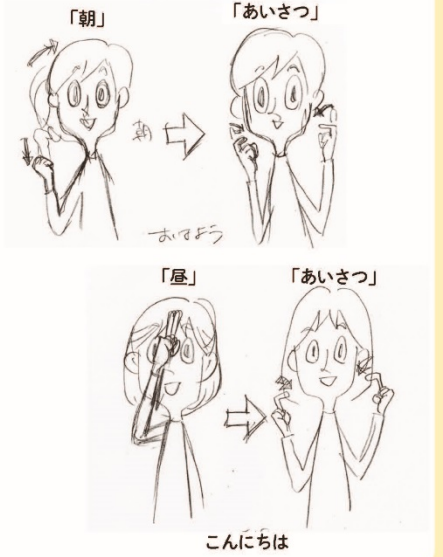
「貧乏一期、二期、三期」より
直木三十五
なおき・さんじゅうご……小説家。本郷の菊池寛が死後直木を記念して創設した。直木賞は友人の菊池寛が死後直木を記念して創設した。

貧乏の無い人生はい、人生だが、
貧乏をしたつて必ずしも、
人間は不幸になるものではない。

手話の挨拶

(おはよう、こんにちは)

手や身体を使うだけでなく、相手の目を見て声にだして伝えることも大切です。



16日

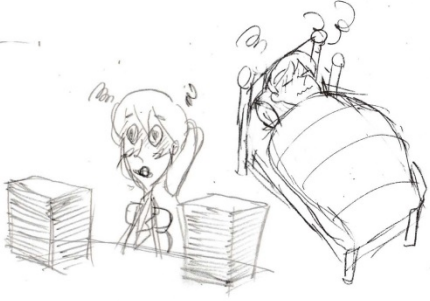
文京ゆかりの文人(語録)

「海の声」より
若山牧水
わかやま・ぼくすい……歌人。代表作「海の声」。石川啄木臨終の手記を書く。文京区内に12年間で6か所住んだ。

白鳥はかなしからずや空の青
海をあをにも
染まらずただよふ

「精神障害」とは?

精神疾患等により、継続的に日常生活や社会生活が困難になる状態です。
「統合失調症」「躁うつ病」「うつ病」などのほかに、「心的外傷後ストレス障害(PTSD)」「依存症」「認知症」も精神障害に含まれます。
誰にでもなる可能性があり、ストレスや病気など要因は様々です。



17日

文京ゆかりの文人(語録)

「処世訓」より
大町桂月
おおまち・けいげつ……詩人・随筆家・評論家。全国を巡り、多くの紀行文を書く。目白台には旧居跡がある。

一日に千里の道を行くよりも、
十日で千里行くぞ楽しき。

精神障害は誤解されやすい

精神障害による症状は、外からはわかりにくく、「怠けている」「何を考えているかわからない」等、理解不足による誤解や偏見で差別をされてしまうことがあります。
正しい服薬や規則正しい生活、周囲のサポートなどにより、安定した日常生活を送る事ができます。



18日

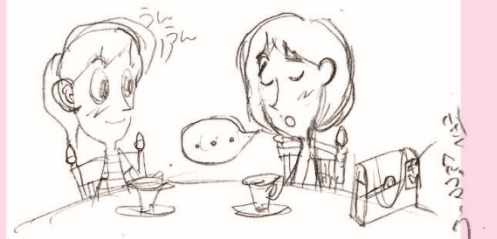
文京ゆかりの文人(語録)

「武士道」より
新渡戸稲造
にとへ・いなぞう……農政学者・教育者。旧五千円札の肖像画とされた。小日向には没するまで29年間住んだ旧居跡がある。

勇気がある人というのは、
心の落ち着きが
姿にあらわれているものです。

心に寄りそうサポート

精神障害の症状は人によって千差万別でそれぞれ違います。
また、普段できていることができないときもあります。
その人にしかわからないつらさがあることを理解して下さい。
安心して相談できる環境が大切です。



19日

文京ゆかりの文人(語録)

こうだろはん……小説家・随筆家・考証家。代表作「五重塔」。伝通院近くに長く住み、旧居(小石川鶴牛庵跡)がある。

幸田露伴

世間は気次第で

忌々しくも

面白くもなるもの。

補助犬はどこでも一緒

お店や病院などへの補助犬の同伴は、「身体障害者補助犬法」により受け入れる義務があります。

補助犬は、ユーザーの指示に従い待機することができるので、特別な設備は必要ありません。



20日

文京ゆかりの文人(語録)

ありしまゝたけお……小説家・詩人。代表作「生れ出づる悩み」。小石川生まれ。新渡戸稲造を慕い、札幌農学校に進学した。

有島武郎

然し恐れてはならぬ。

恐れないう者の前に

道は開ける。

小さな段差が大きなハードル

自転車で坂道や段差を進むのが大変なように、車椅子もなかなか大変です。

困っている様子に気づいたら声をかけてみましょう。

また、一人では難しいと感じた時は、周りの人の協力もお願いします。



21日

文京ゆかりの文人(語録)

おさきこうよう……小説家・俳人。代表作「金色夜叉」。小説に専念するため本郷森川町に移り住む。

尾崎紅葉

世間に名を成し

人々に敬するには、

身持と心持とが大事。

「発達障害」とは?

「自閉症」「アスペルガー症候群」「注意欠陥多動性障害 (AD/HD)」「学習障害 (LD)」等があり、大人になって診断を受ける人もいます。

発達障害は、苦手なこともあります。得意なことに磨きをかけて活躍している人もいます。



22日

文京ゆかりの文人(語録)

てらだ・とらひこ……物理学者・随筆家。明治32年東大入学。後に東大教授となる。「天災は忘れたころにやってくる」は有名。

寺田寅彦

興味があるから

やるというよりは、

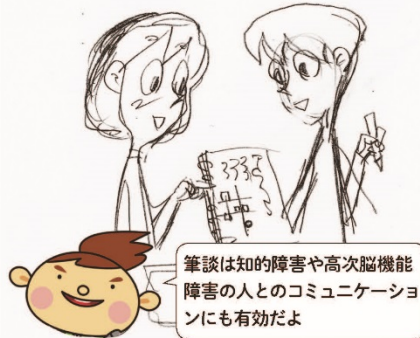
やるから興味がでる場合が

どうも多いようである。

コミュニケーションの方法

コミュニケーションの方法には手話のほかに筆談、口話(口の動きを読むこと)、音声認識ソフト(スマートフォン等)など、障害によって様々な手段があります。

その人に合った方法でコミュニケーションをお願いします。



筆談は知的障害や高次脳機能障害の人とのコミュニケーションにも有効だよ

23日

文京ゆかりの文人(語録)

とくだ・しゅうせい……小説家。代表作「あらくれ」。近代文学の巨匠。文京区に通算40年間住み、本郷には旧宅が残る。

徳田秋聲

むしろ書物や体験を

絶えず片端から切払い切払いする

ところに人の真実が研かれる

「高次脳機能障害」とは?

事故や病気などで脳を損傷して生じた障害です。

失語や記憶障害、感情のコントロールが難しいなど人によって様々な症状があります。ゆっくりと分かりやすい言葉で話をしましょう。

メモを活用することも有効です。



24日

文京ゆかりの文人(語録)

さとう・はるお……詩人・小説家・評論家。代表作「田園の憂鬱」。文京区歌作詞。35年以上住んだ旧居跡が関口にある。

佐藤春夫

神は人に孤独を与えた。

然も同時に同じ人間に

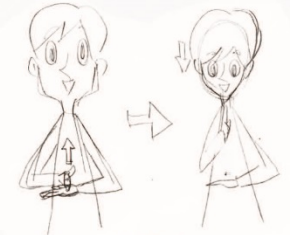
孤独では居られない

性質をも与えた。

手話の挨拶

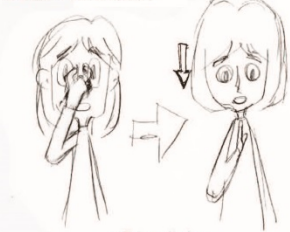
(ありがとう、ごめんなさい)

表情豊かに伝えることも大切です。



ありがとう

眉間をつまむように



ごめんなさい

25日

文京ゆかりの文人(語録)

いとつさらお……歌人・小説家「野菊の墓」。本郷の蒲地牧場などで乳牛飼育の研究を行い、正岡子規に師事した。
恋の悲しみを知らぬ人には
恋の味は話せない。
伊藤左千夫
「春の潮」より

点字ブロック

点字ブロックは線状の誘導ブロックと点状の警告ブロックの2種類があります。

ブロックは視覚に障害がある人の大切な情報です。

自転車や荷物などを置かないよう気をつけましょう。



【警告(点状)ブロック】
注意喚起を示します。

【誘導(線状)ブロック】
進行方向を示します。

26日

文京ゆかりの文人(語録)

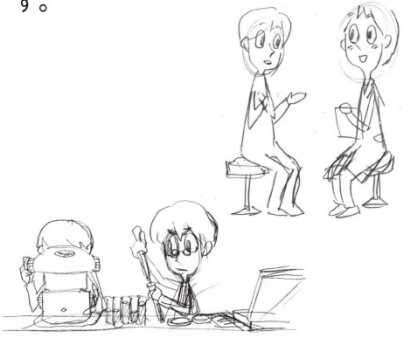
いのうええんりょう……哲学者。明治20年、湯島4丁目の麟祥院内に哲学館、明治39年、東洋大学を開設。文京区内に長く住んだ。
諸学の基礎は
哲学にあり
井上円了
東洋大学の建学の理念

「難病」とは?

原因がわからず、治療方法が確立していないため、長期にわたり療養を必要とする病気です。

300を超える疾患があり、人により症状が異なります。

周囲の人たちが難病に対する正しい理解と認識を深めていくことが大切です。



色にもバリアフリー

文字と背景の配色によって、読みやすさが違います。コントラストでメリハリをつけることで、見やすくなります。



27日

文京ゆかりの文人(語録)

うつつし世はゆめ
よるの夢こそまこと
江戸川乱歩
サインに書かれた言葉

文京区発行の「情報提供ガイドライン」をご活用ください。

28日

文京ゆかりの文人(語録)

人間の最大不幸は、
其の成功を意識した
瞬間から始まる。
永井荷風
「ふらんす物語」より

車椅子の絵だけど……

よく目にするこのマーク、車椅子の人だけを指すマークではありません。

障害のある全ての人を示す世界共通のシンボルマークです。



29日

文京ゆかりの文人(語録)

信ずる理由があるから
信じているのではなくて、
信じたから信じているのだ。
二葉亭四迷
「浮雲」より

情報の見える化

聴覚に障害のある人は、耳から得る情報は取得しにくいので、目から得る情報が必要です。



30日

文京ゆかりの文人(語録)

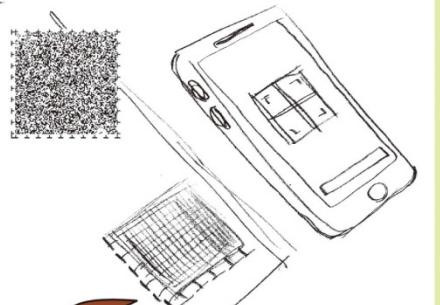
利のやつこ
位のやつこ
我は我が身の主なりけり
佐佐木信綱
「おもひ草」より

音声コードで読み上げます

音声コードとは、QRコードと同じ印刷物上の切手大の二次元コードです。

スマートフォンや音声読取装置で読み込むと、内容を読み上げます。

誰かに読んでもらうことなく、内容を把握できます。



上のコードをUni-Voiceのアプリで読み込むとこの日の内容を読み上げるよ!

31日

文京ゆかりの文人(語録)

さいとうりよくう……小説家・評論家・随筆家。代表作『油地獄』。森田外・坪内逍遙等と親交が深い。本郷、千駄木などで暮らす。

斎藤緑雨
「弓矢神」より

人は常に機会を待てども
機会は遂に人を待たず。

障害者差別解消法

障害のあるなしにかかわらず、すべての人がお互いの人格と個性を尊重し合いながら共生できる社会を目指しています。

国や地方公共団体、会社やお店には「障害を理由とする不当な差別的取扱の禁止」と「合理的配慮の提供」が求められています。

