

## IV. 樹林・公園緑地の状況

### 1. 樹林の状況

#### 1-1. 樹林の概況

本区には、樹高約 10m 以上の高木で一定の広がりを持つ樹林地が多数分布している。

今回の調査における樹林（300 m<sup>2</sup>以上の規模）の概況は、次のようであった。

なお、GIS による図上計測の抽出結果を基に現地で樹林の連坦性を確認して、樹林地として整理しており、緑被地面積の結果とは異なるものである。

#### 本区の樹林概況

○ 総面積	:	865,231 m <sup>2</sup>
○ 1 箇所あたりの平均面積	:	8,320 m <sup>2</sup>
○ 箇所数	:	104 箇所

樹林の規模別内訳および箇所数を表IV-1に示す。

5,000 m<sup>2</sup>未満の樹林箇所数が本区における樹林地総数の 75%を占める。このことは、本区内には、小規模な樹林地が数多く存在していることを表している。また、面積の点では、面積規模 10,000 m<sup>2</sup>以上の樹林が、本区の樹林総面積の約 73%を占めていた。なお、箇所数の多い 1,000 m<sup>2</sup>以上 2,500 m<sup>2</sup>未満の樹林は、本区の樹林総面積の約 8%を占めるのみであった。

前回調査（H30）と比較して樹林の箇所数は減少したが、面積は増加している。規模別にみると、300 m<sup>2</sup>以上 1,000 m<sup>2</sup>未満の樹林が箇所数及び面積において目立って減少している。

一方、2500 m<sup>2</sup>以上の樹林では、全ての規模で面積が増加した。これは自然成長により樹冠が拡大したと併に、隣接する樹木と樹林が連続した 1つの樹林として融合したためと考えられる。

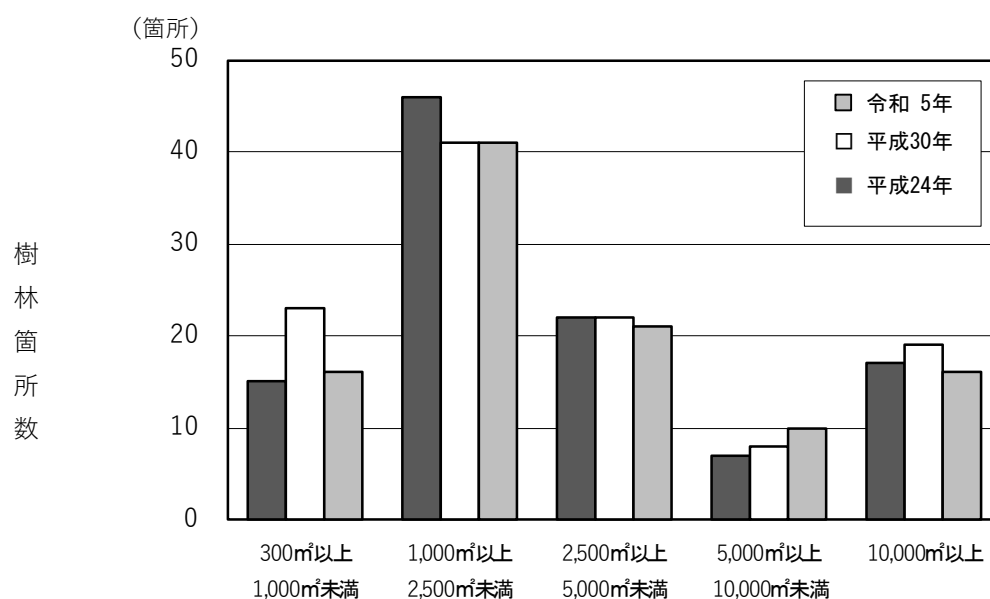
樹林の箇所数と面積の経年変化を表IV-2、図IV-1、図IV-2に示す。

表IV-1 規模別樹林内訳

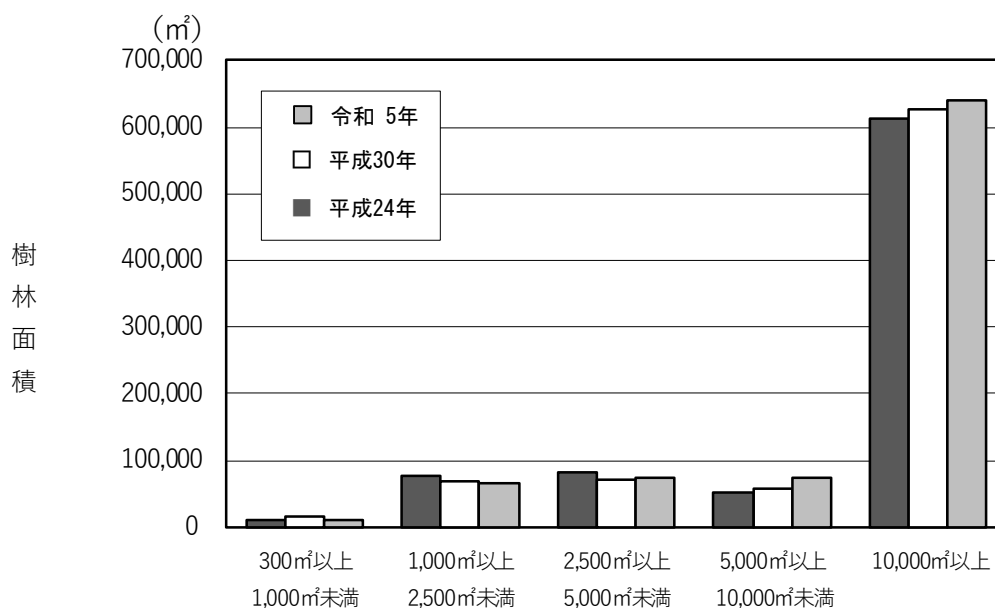
樹林規模	箇所数	面積	比率
	(箇所)	(m <sup>2</sup> )	(%)
300m <sup>2</sup> 以上1,000m <sup>2</sup> 未満	16	10,960	1.3
1,000m <sup>2</sup> 以上2,500m <sup>2</sup> 未満	41	67,386	7.8
2,500m <sup>2</sup> 以上5,000m <sup>2</sup> 未満	21	73,594	8.5
5,000m <sup>2</sup> 以上10,000m <sup>2</sup> 未満	10	73,514	8.5
10,000m <sup>2</sup> 以上	16	639,777	73.9
合計	104	865,231	100.0

表Ⅳ－２ 規模別樹林内訳の経年変化

樹林規模	箇所数（箇所）				面積（㎡）			
	平成24年	平成30年	令和5年	増減	平成24年	平成30年	令和5年	増減
300㎡以上1,000㎡未満	15	23	16	-7	11,190	17,311	10,960	-6,351
1,000㎡以上2,500㎡未満	46	41	41	0	77,647	68,091	67,386	-705
2,500㎡以上5,000㎡未満	22	22	21	-1	82,138	72,110	73,594	1,484
5,000㎡以上10,000㎡未満	7	8	10	2	52,284	56,712	73,514	16,802
10,000㎡以上	17	19	16	-3	611,605	626,265	639,777	13,512
合計	104	113	104	-9	834,864	840,489	865,231	24,742



図Ⅳ－１ 規模別樹林箇所数の経年変化



図Ⅳ－２ 規模別樹林面積の経年変化

## 1-2. 樹林の分布状況

### (1) 区域別樹林分布状況

区域別の樹林の分布状況を表IV-3、図IV-3に、また樹林の分布図を図IV-4にそれぞれ示す。

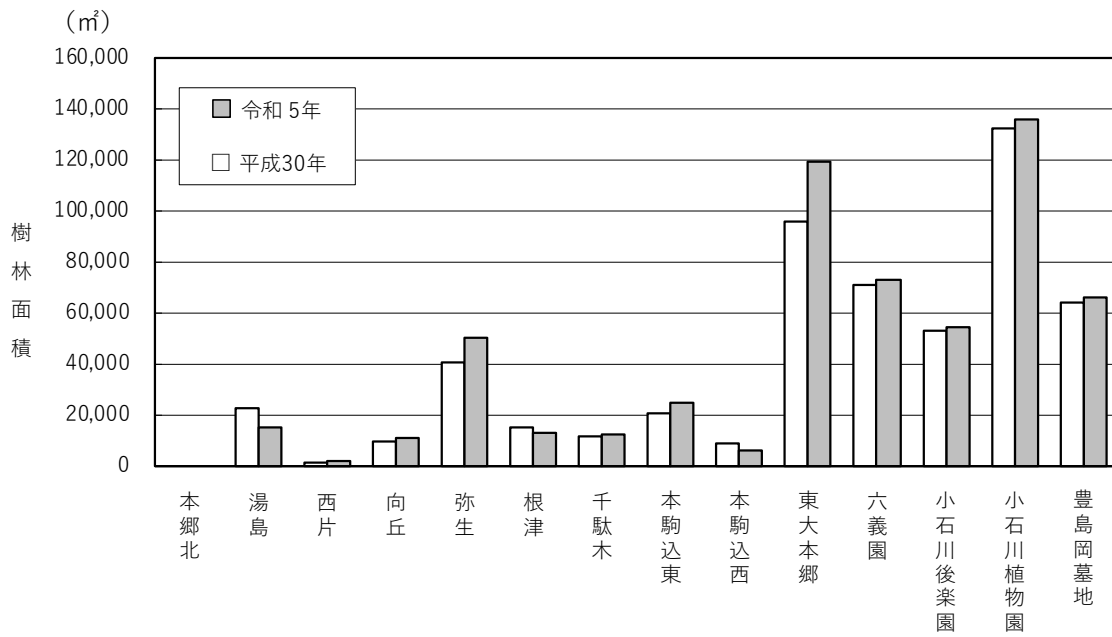
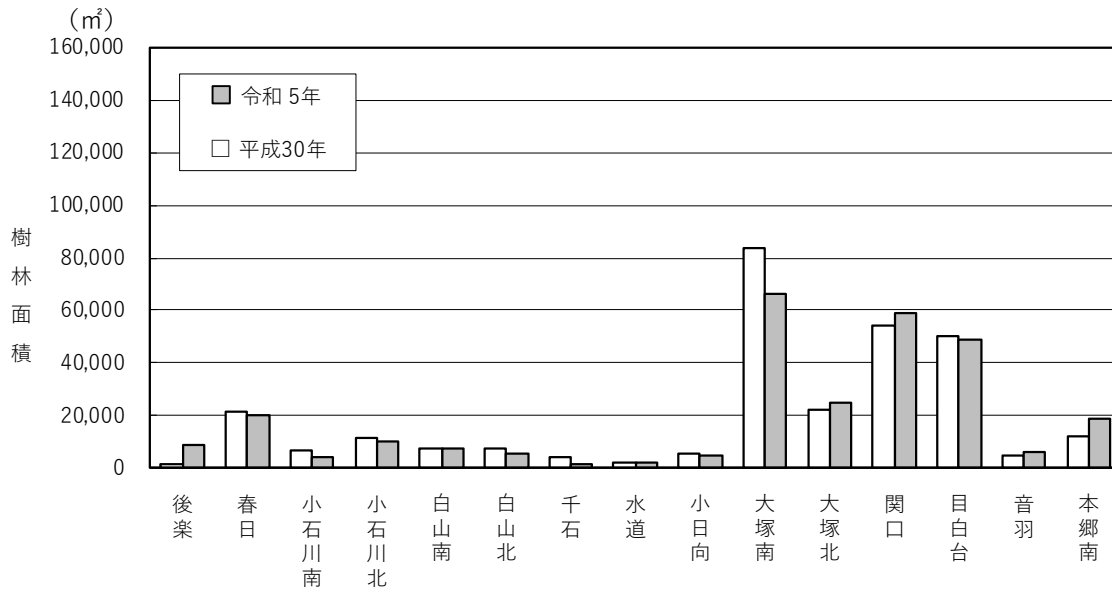
もっとも規模の大きな樹林は、5箇所の特別区域に存在していた。この中には、本区の潜在自然植生である、スダジイ-ヤブコウジ群落（小石川後楽園、六義園）、タブノキ-イノデ群落（後楽園）が含まれ、自然度の高い貴重な樹林地が存在している。

一般区域では大塚南、関口、弥生、目白台が特に樹林の多い区域であった。関口から目白台にかけて、台地から低地面に続く斜面地には、規模の大きい樹林が残され、これらの樹林の植生にはスダジイ-ヤブコウジ群集、コナラーイイギリ群落などが存在し、自然度の高い樹林となっている。

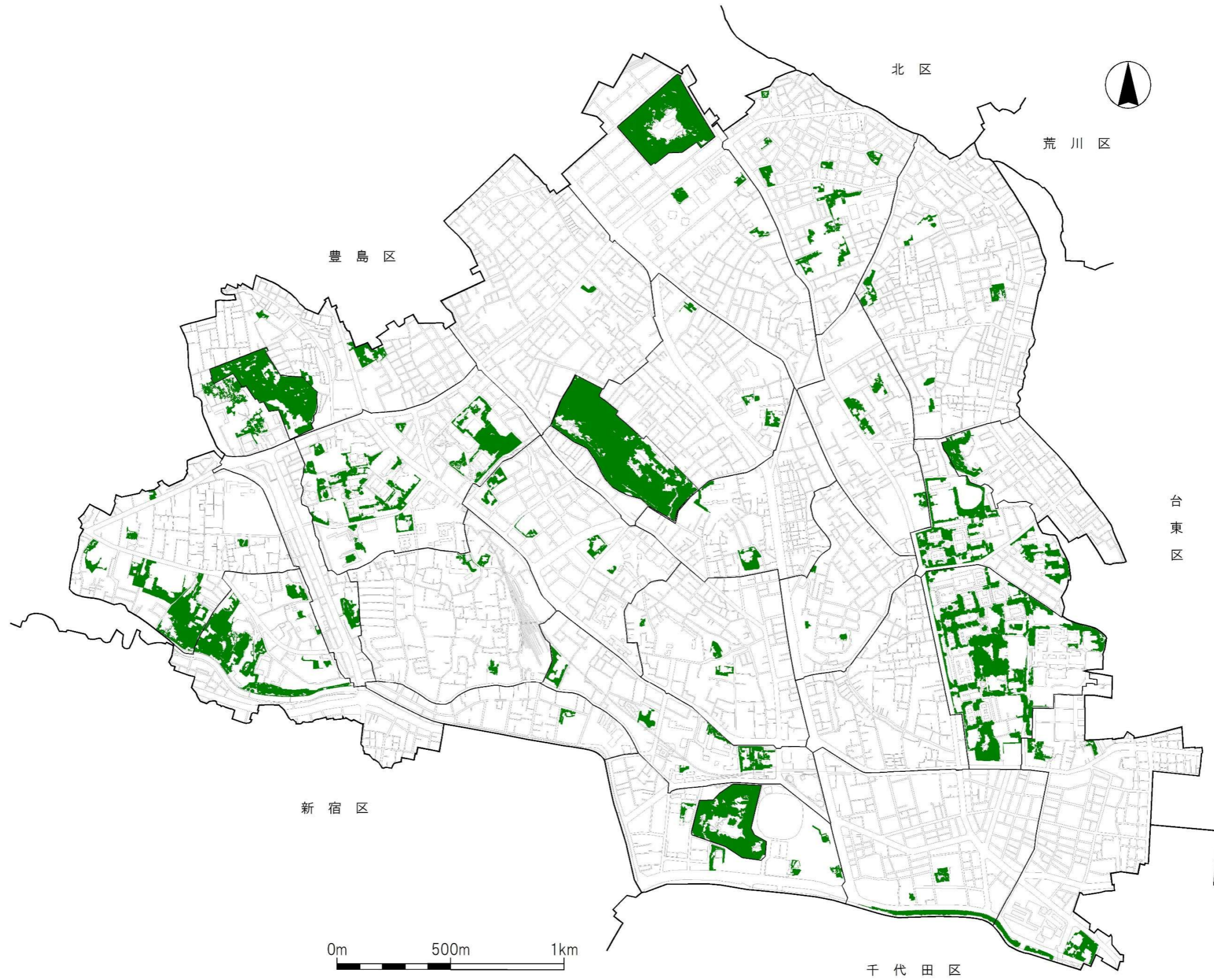
樹林がまったく存在しない区域は本郷北のみであり、小規模な樹林地は各地域に点在していた。

表IV-3 区域別樹林分布状況と増減

区域	上段：面積（㎡）			区域	下段：箇所		
	平成30年	令和5年	増減		平成30年	令和5年	増減
1. 後楽	1,403 1	8,895 3	7,492 2	17. 湯島	22,588 6	14,563 3	-8,025 -3
2. 春日	21,517 8	20,087 6	-1,430 -2	18. 西片	1,118 2	1,843 3	725 1
3. 小石川南	6,606 4	4,413 3	-2,193 -1	19. 向丘	9,258 6	10,714 5	1,456 -1
4. 小石川北	11,720 7	10,100 5	-1,620 -2	20. 弥生	40,479 3	49,821 2	9,342 -1
5. 白山南	7,557 3	7,465 2	-92 -1	21. 根津	14,678 1	12,438 1	-2,240 0
6. 白山北	7,672 4	5,551 4	-2,121 0	22. 千駄木	11,377 7	12,212 6	835 -1
7. 千石	4,019 2	1,252 1	-2,767 -1	23. 本駒込東	20,424 8	24,096 9	3,672 1
8. 水道	1,945 1	1,798 1	-147 0	24. 本駒込西	8,737 4	5,800 3	-2,937 -1
9. 小日向	5,572 4	5,058 3	-514 -1	一般区域小計	424,705 108	419,896 99	-4,809 -9
10. 大塚南	83,902 12	66,137 10	-17,765 -2	25. 東大本郷	95,821 1	118,635 1	22,814 0
11. 大塚北	22,105 4	25,102 4	2,997 0	26. 六義園	70,633 1	72,333 1	1,700 0
12. 関口	54,183 6	58,781 9	4,598 3	27. 小石川後楽園	53,062 1	53,855 1	793 0
13. 目白台	50,352 12	48,906 11	-1,446 -1	28. 小石川植物園	132,361 1	134,991 1	2,630 0
14. 音羽	5,096 1	5,954 1	858 0	29. 豊島岡墓地	63,907 1	65,521 1	1,614 0
15. 本郷南	12,397 2	18,910 4	6,513 2	特別区域小計	415,784 5	445,335 5	29,551 0
16. 本郷北	0 0	0 0	0 0	区全体	840,489 113	865,231 104	24,742 -9



图IV-3 区域別樹林面積分布状况



※300㎡以上の樹林を一件ごとに示したもの。

図IV-4 樹林分布図



(2) 都市構造区分別樹林分布状況

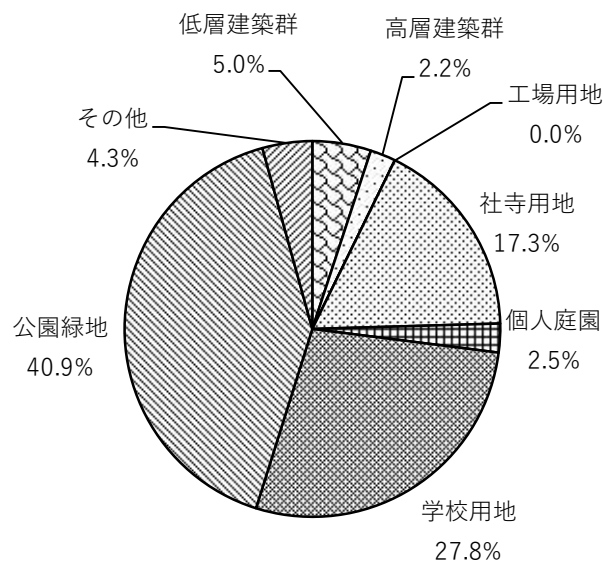
都市構造区分別の樹林分布状況を表Ⅳ－４、その面積構成割合を図Ⅳ－５に示す。また、区域別都市構造区分別の樹林分布状況を表Ⅳ－５に示す。

本区における樹林面積の約41%が公園緑地に存在する。さらに、学校用地に属す公共・公益施設に分布する樹林面積を併せると、本区の樹林面積の約69%が公有地およびそれに準じる場所に分布していることになる。このことから、公園緑地をはじめとする公共・公益施設は、本区の樹林の永続性を担保する上で重要な役割を持っていると考えられる。

一方、学校用地、公園緑地を除く民有地には本区の樹林面積の約31%にあたる樹林が存在する。これらの樹林のうち、社寺用地に樹林が集中し、その面積は全体の約17%にあたる。このように社寺・墓地等は民有地の樹林の中心となり重要な位置を占めているが、これらの樹林は現状においてその永続性が担保されていないため、その維持が望まれる。

表Ⅳ－４ 都市構造区分別樹林分布状況

都市構造区分	樹林	
	面積 (㎡)	箇所数
低層建築群	43,502	13
高層建築群	19,112	10
工場用地	0	0
社寺用地	149,756	25
個人庭園	21,406	7
学校用地	240,858	17
公園緑地	353,558	28
その他	37,039	4
合計	865,231	104



図Ⅳ－５ 都市構造区分別樹林面積状況

表Ⅳ－5 区域別都市構造区分別樹林分布状況

上段：面積（㎡）  
下段：箇所

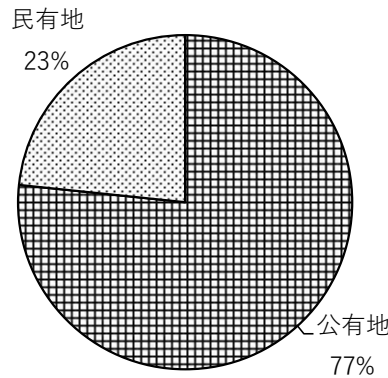
区域	都市構造区分別								計
	低層建築群	高層建築群	工場用地	社寺用地	個人庭園	学校用地	公園緑地	その他	
1. 後楽	0 0	4,483 2	0 0	0 0	0 0	0 0	0 0	4,412 1	8,895 3
2. 春日	3,495 1	785 1	0 0	0 0	3,098 1	7,246 2	5,463 1	0 0	20,087 6
3. 小石川南	0 0	0 0	0 0	2,789 2	1,624 1	0 0	0 0	0 0	4,413 3
4. 小石川北	0 0	4,907 2	0 0	626 1	3,221 1	0 0	1,346 1	0 0	10,100 5
5. 白山南	0 0	0 0	0 0	0 0	0 0	2,352 1	0 0	5,113 1	7,465 2
6. 白山北	0 0	1,251 1	0 0	3,251 2	0 0	0 0	1,049 1	0 0	5,551 4
7. 千石	0 0	0 0	0 0	0 0	0 0	0 0	1,252 1	0 0	1,252 1
8. 水道	0 0	1,798 1	0 0	0 0	0 0	0 0	0 0	0 0	1,798 1
9. 小日向	0 0	0 0	0 0	3,085 2	0 0	1,973 1	0 0	0 0	5,058 3
10. 大塚南	0 0	1,553 1	0 0	0 0	1,785 1	43,943 4	18,856 4	0 0	66,137 10
11. 大塚北	0 0	0 0	0 0	16,573 2	0 0	0 0	8,529 2	0 0	25,102 4
12. 関口	17,344 3	0 0	0 0	1,460 2	0 0	0 0	16,395 3	23,582 1	58,781 9
13. 目白台	4,331 3	0 0	0 0	0 0	4,922 1	14,745 4	24,908 3	0 0	48,906 11
14. 音羽	0 0	0 0	0 0	0 0	5,954 1	0 0	0 0	0 0	5,954 1
15. 本郷南	15,432 2	0 0	0 0	0 0	0 0	0 0	3,478 2	0 0	18,910 4
16. 本郷北	0 0	0 0	0 0	0 0	0 0	0 0	0 0	0 0	0 0
17. 湯島	0 0	0 0	0 0	13,092 2	0 0	0 0	1,471 1	0 0	14,563 3
18. 西片	1,843 3	0 0	0 0	0 0	0 0	0 0	0 0	0 0	1,843 3
19. 向丘	0 0	0 0	0 0	10,714 5	0 0	0 0	0 0	0 0	10,714 5
20. 弥生	0 0	0 0	0 0	0 0	0 0	49,821 2	0 0	0 0	49,821 2
21. 根津	0 0	0 0	0 0	12,438 1	0 0	0 0	0 0	0 0	12,438 1
22. 千駄木	1,057 1	0 0	0 0	4,386 1	0 0	2,143 2	4,626 2	0 0	12,212 6
23. 本駒込東	0 0	0 0	0 0	14,356 3	802 1	0 0	5,006 4	3,932 1	24,096 9
24. 本駒込西	0 0	4,335 2	0 0	1,465 1	0 0	0 0	0 0	0 0	5,800 3
一般区域合計	43,502 13	19,112 10	0 0	84,235 24	21,406 7	122,223 16	92,379 25	37,039 4	419,896 99
25. 東大本郷	0 0	0 0	0 0	0 0	0 0	118,635 1	0 0	0 0	118,635 1
26. 六義園	0 0	0 0	0 0	0 0	0 0	0 0	72,333 1	0 0	72,333 1
27. 小石川後楽園	0 0	0 0	0 0	0 0	0 0	0 0	53,855 1	0 0	53,855 1
28. 小石川植物園	0 0	0 0	0 0	0 0	0 0	0 0	134,991 1	0 0	134,991 1
29. 豊島岡墓地	0 0	0 0	0 0	65,521 1	0 0	0 0	0 0	0 0	65,521 1
特別区域合計	0 0	0 0	0 0	65,521 1	0 0	118,635 1	261,179 3	0 0	445,335 5
区全体	43,502 13	19,112 10	0 0	149,756 25	21,406 7	240,858 17	353,558 28	37,039 4	865,231 104



(3) 区域別公有地・民有地別樹林分布状況

本区においては、公有地の樹林面積が 663,304 m<sup>2</sup>、民有地の樹林面積が 201,927 m<sup>2</sup>であり、公有地の樹林が全体の約 77%を占めている。区域別、公有地・民有地別の樹林の分布状況を図Ⅳ－6、表Ⅳ－6 に示す。

樹林箇所数については、公有地では大塚南（7箇所）がもっとも多く、規模の大きい公園や学校などが反映されている。また、民有地では目白台(8箇所)、関口（6箇所）で箇所数が多く、これは社寺や旧大名屋敷などの樹林が永続的に保存されていたためである。



図Ⅳ－6 公有地・民有地別樹林分布状況

表Ⅳ－6 区域別公有地・民有地別樹林分布状況

上段：面積（m<sup>2</sup>）  
下段：箇所

区域	公有地	民有地	計
1. 後楽	0 0	8,895 3	8,895 3
2. 春日	8,958 2	11,129 4	20,087 6
3. 小石川南	0 0	4,413 3	4,413 3
4. 小石川北	1,346 1	8,754 4	10,100 5
5. 白山南	0 0	7,465 2	7,465 2
6. 白山北	1,049 1	4,502 3	5,551 4
7. 千石	1,252 1	0 0	1,252 1
8. 水道	0 0	1,798 1	1,798 1
9. 小日向	0 0	5,058 3	5,058 3
10. 大塚南	59,405 7	6,732 3	66,137 10
11. 大塚北	10,099 3	15,003 1	25,102 4
12. 関口	16,395 3	42,386 6	58,781 9
13. 目白台	24,908 3	23,998 8	48,906 11
14. 音羽	0 0	5,954 1	5,954 1
15. 本郷南	18,910 4	0 0	18,910 4
16. 本郷北	0 0	0 0	0 0
17. 湯島	10,119 2	4,444 1	14,563 3
18. 西片	0 0	1,843 3	1,843 3
19. 向丘	0 0	10,714 5	10,714 5
20. 弥生	49,821 2	0 0	49,821 2
21. 根津	0 0	12,438 1	12,438 1
22. 千駄木	6,769 4	5,443 2	12,212 6
23. 本駒込東	8,938 5	15,158 4	24,096 9
24. 本駒込西	0 0	5,800 3	5,800 3
一般区域合計	217,969 38	201,927 61	419,896 99
25. 東大本郷	118,635 1	0 0	118,635 1
26. 六義園	72,333 1	0 0	72,333 1
27. 小石川後楽園	53,855 1	0 0	53,855 1
28. 小石川植物園	134,991 1	0 0	134,991 1
29. 豊島岡墓地	65,521 1	0 0	65,521 1
特別区域合計	445,335 5	0 0	445,335 5
区全体	663,304 43	201,927 61	865,231 104

### 1-3. 個々の樹林の特徴

本区における面積 300 m<sup>2</sup>以上の各樹林の面積は、前回調査と同様に GIS 計測による緑被抽出結果をもとにしている。

本区におけるもっとも大きい樹林は、特別区域に分布しており、本区の樹林総面積の約 51%を占めていた。また、このほかの樹林は、樹林面積 475 m<sup>2</sup>といった小規模の樹林から 36,217 m<sup>2</sup>といった大規模の樹林まで各区域に広く点在しており、特別区域の樹林とともに、都市域に残された貴重な緑地としての役割を担っている。

特に関口台地から神田川の低地面に続く斜面地には、公園、学校、個人宅等に 2,000 m<sup>2</sup>から 10,000 m<sup>2</sup>以上の樹林が連なっており、23 区でも有数な樹林帯を形成している。

本区における大規模樹林および点在する小規模樹林についての特徴を以下に示す。

#### <大規模樹林>

- ・東京大学

広大な敷地の中に育徳園、懐徳館庭園、本郷正門脇、農学部正門脇、農学部野球場周辺等に樹林が点在している。スタジイやイチョウ等が多くみられ、大径木も多く存在している。広々と生育され樹木本来の樹形を保っており、景観も良く好感がもてるものである。

- ・六義園

代表的な回遊式庭園の一つである。本区の自然植生であるスタジイーヤブコウジ群集を含む自然度の高い樹林が存在し、また、都市公園として一般の人々の利用に供せられる緑として本区の貴重なものの一つとなっている。

- ・小石川後樂園

代表的な回遊式庭園の一つである。本区の自然植生であるスタジイーヤブコウジ群集や、タブノキイノデ群集を含む自然度の高い樹林が存在し、また、都市公園として一般の人々の利用に供せられる緑として本区の貴重な緑の一つとなっている。

- ・小石川植物園

東京大学附属の植物園である。白山台地から小石川谷に続く斜面地は、比較的自然度の高い樹林となっている。また、多様な樹種が集められた樹林である。生育状態は良好であるが、区域の一部には自然の状態部分（一部崖地）も見受けられる。また、一般の人々の利用に供せられる緑として、本区の貴重な緑の 1 つとなっている。

- ・豊島岡墓地

皇族の墓所であり、一般の立ち入りは認められていない。起伏のある地形の中にスタジイを中心とした自然度の高い樹林が形成され、貴重な緑の拠点となっている。生育状態は良好である。管理は行き届いている。

## <小規模樹林>

小規模樹林をその土地利用特性から区分すると、公園緑地型、学校等公共施設型、企業・個人所有型、社寺林型の4区分となる。

### ・公園緑地型樹林

ケヤキ、スダジイ、イチョウ、サクラ等が多くみられ、ツツジ類の低木植栽と組み合わせられた樹林となっている。

公園利用に即した樹林形態であり、広場等の外縁部に形成されている。したがって、林床も人の立ち入りがしやすいように管理されており、管理もよく施されている。

### ・学校等公共施設型樹林

スダジイ、ケヤキ、エノキ、ミズキ、ヒマラヤスギなど多様な樹種がみられる。林床にもシュロ、アオキ、ササ等が生育している。規模の大きな樹林ほど樹林管理があまりなされておらず、クズ、フユツタ等のツル類の繁茂もみられる。

### ・企業・個人所有型樹林

構成樹種にはイチョウ、スダジイ、クスノキ等の大径木、鑑賞の対象となりうる園芸品種等も多くみられた。樹木の生育状況、管理状況は、規模とは関係せず、所有者の意識が樹林の管理に反映されていると考えられる。

また良好な都市環境の形成には重要な要素であり、区としても更なる充実や保全に向けた取り組みとしての市民緑地認定制度の候補地と考えられる。

### ・社寺林型樹林

イチョウ、クスノキ、スダジイなどの大径木が多くみられ、保護指定樹木も多数存在した。御神木として保護されている巨木がみられるのも特徴である。また、全体的な傾向として、墓地、本堂等の頻繁に利用される区域を中心に、管理も行き届いていた。樹木の生育状況も比較的良好であるが、強めの剪定により、樹勢が衰えているものもみられた。

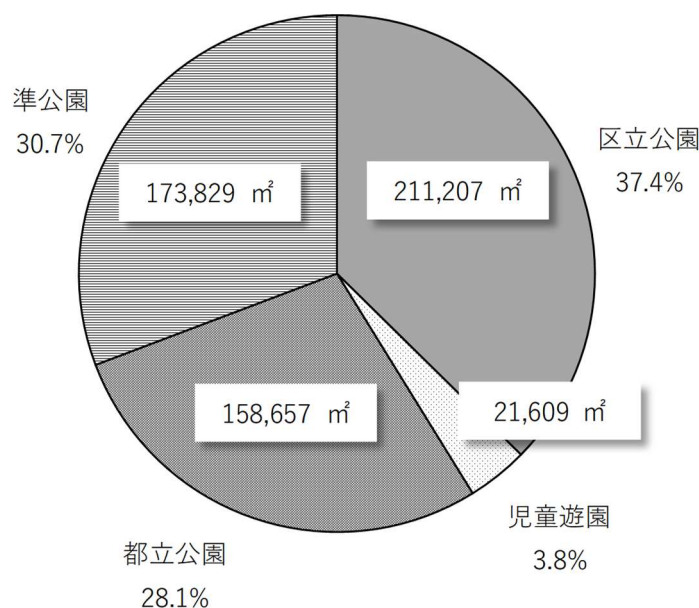
## 2. 公園緑地の状況

### 2-1. 公園緑地の分布状況

本区の公園緑地等は以下に示すような構成となっており、その公園種類別面積構成比率を図IV-7に、前回調査からの経年変化を表IV-7に示す。

また、町丁目別の区立公園および児童遊園の公園面積の一覧を表IV-8、9に示す。

	箇所数	面積
○ 公園緑地：	116 園	565,302 m <sup>2</sup>
・ 区立公園	46 園	211,207 m <sup>2</sup>
・ 児童遊園	66 園	21,609 m <sup>2</sup>
・ 都立公園	2 園	158,657 m <sup>2</sup>
・ 準公園 (小石川植物園、占春園)	2 園	173,829 m <sup>2</sup>
○ 公園緑地面積率：		5.0 %
○ 一人あたりの公園緑地面積：		2.4 m <sup>2</sup> /人
○ その他 ポケットパーク・一時開放遊び場等：	43 箇所	4,262 m <sup>2</sup>



図IV-7 公園種類別面積構成比率

本調査において、区には児童遊園も含め 116 の公園があり、公園総面積は 565,302 m<sup>2</sup> となっている。公園数、公園緑地面積率は共に前回調査から変化なく、面積は約 900 m<sup>2</sup> 増加している。

公園種別にみると、区立公園の面積が 211,207 m<sup>2</sup> ともっとも大きく、準公園 (173,829 m<sup>2</sup>)、都立公園 (158,657 m<sup>2</sup>) が同程度の規模で続いている。

一方、箇所数をもっとも多いのは児童遊園 (66 箇所) であるが、面積は 21,609 m<sup>2</sup> と全体の 3.8% にすぎない。

また、区民 1 人あたりの公園緑地面積は 2.4 m<sup>2</sup> となっており、前回の 2.5 m<sup>2</sup> から 0.1 m<sup>2</sup> 減少している。これは、区の人口が前回調査から約 10,000 人増加したことに起因する。

区域別に公園の分布状況をみると、児童遊園は、後楽、大塚南を除いたすべての区域に存在する。区立公園は、水道、音羽、向丘、弥生、根津を除いた区域に存在する。

児童遊園および区立公園が共に所在しない町丁目は、後楽 2 丁目、小石川 2 丁目、千石 2 丁目、小日向 3 丁目、小日向 4 丁目、大塚 2 丁目、目白台 2 丁目、音羽 2 丁目、本郷 7 丁目、弥生 1 丁目、千駄木 4 丁目の 11 箇所となっている。

表Ⅳ－7 公園の種別経年変化

種別	平成30年調査		令和5年調査		増減	
	個所数	面積 (m <sup>2</sup> )	個所数	面積 (m <sup>2</sup> )	個所数	面積 (m <sup>2</sup> )
区立公園	46	211,097	46	211,207	0	110
児童遊園	66	21,626	66	21,609	0	-17
都立公園	2	158,657	2	158,657	0	0
準公園	2	173,028	2	173,829	0	801
公園緑地	116	564,408	116	565,302	0	894
公園緑地面積率 (%)	5.0%		5.0%		0.0%	
一人あたりの公園緑地面積 (m <sup>2</sup> )	2.5m <sup>2</sup>		2.4m <sup>2</sup>		-0.1m <sup>2</sup>	

表Ⅳ－８ 公園の内訳（1/2）

区域	町丁目名	面積 (㎡)	人口 (人)	児童遊園 面積(㎡)	区立公園 面積(㎡)	合計 面積(㎡)	公園緑地 面積率 (%)	一人あたり 公園緑地 面積(㎡)
後楽 *1	後楽1	331,000	693	0	5,769	5,769	1.7	8.3
	後楽2	103,000	1,413	0	0	0	0.0	0.0
	小計	434,000	2,106	0	5,769	5,769	1.3	2.7
春日	春日1	185,000	1,574	210	9,328	9,538	5.2	6.1
	春日2	151,000	4,215	376	0	376	0.2	0.1
	小計	336,000	5,789	585	9,328	9,913	3.0	1.7
小石川南	小石川1	114,000	5,060	474	104	579	0.5	0.1
	小石川2	148,000	4,387	0	0	0	0.0	0.0
	小石川3	183,000	5,701	317	850	1,167	0.6	0.2
	小計	445,000	15,148	791	954	1,746	0.4	0.1
小石川北	小石川4	217,000	4,072	262	0	262	0.1	0.1
	小石川5	195,000	6,011	0	8,464	8,464	4.3	1.4
	小計	412,000	10,083	262	8,464	8,727	2.1	0.9
白山南	白山1	150,000	5,186	393	610	1,003	0.7	0.2
	白山2	191,000	4,333	317	0	317	0.2	0.1
	小計	341,000	9,519	710	610	1,320	0.4	0.1
白山北 *2	白山3	212,000	1,022	387	0	387	0.2	0.4
	白山4	190,000	4,591	691	0	691	0.4	0.2
	白山5	240,000	3,757	448	1,590	2,038	0.8	0.5
	小計	642,000	9,370	1,526	1,590	3,116	0.5	0.3
千石	千石1	138,000	4,085	696	2,046	2,742	2.0	0.7
	千石2	176,000	4,887	0	0	0	0.0	0.0
	千石3	187,000	4,797	134	0	134	0.1	0.0
	千石4	187,000	5,828	678	3,539	4,217	2.3	0.7
	小計	688,000	19,597	1,508	5,585	7,093	1.0	0.4
水道	水道1	90,000	2,689	282	0	282	0.3	0.1
	水道2	103,000	4,041	167	0	167	0.2	0.0
	小計	193,000	6,730	449	0	449	0.2	0.1
小日向	小日向1	185,000	2,412	307	805	1,112	0.6	0.5
	小日向2	176,000	2,751	1,088	0	1,088	0.6	0.4
	小日向3	82,000	1,397	0	0	0	0.0	0.0
	小日向4	59,000	1,936	0	0	0	0.0	0.0
	小計	502,000	8,496	1,395	805	2,200	0.4	0.3
大塚南	大塚1	134,000	1,201	0	5,728	5,728	4.3	4.8
	大塚2	191,000	2,531	0	0	0	0.0	0.0
	大塚3	226,000	4,302	0	34,850	34,850	15.4	8.1
	小計	551,000	8,034	0	40,578	40,578	7.4	5.1
大塚北 *3	大塚4	168,000	3,319	0	15,377	15,377	9.2	4.6
	大塚5	291,000	4,519	582	0	582	0.2	0.1
	大塚6	128,000	4,031	677	1,212	1,889	1.5	0.5
	小計	587,000	11,869	1,259	16,589	17,848	3.0	1.5

表Ⅳ－９ 公園の内訳（2/2）

区域	町丁目名	面積 (㎡)	人 口 (人)	児童遊園 面積(㎡)	区立公園 面積(㎡)	合 計 面積(㎡)	公園緑地 面積率 (%)	一人あたり 公園緑地 面積(㎡)
関口	関口 1	182,000	5,584	214	0	214	0.1	0.0
	関口 2	154,000	1,193	0	13,204	13,204	8.6	11.1
	関口 3	103,000	1,066	0	6,100	6,100	5.9	5.7
	小 計	439,000	7,843	214	19,304	19,518	4.4	2.5
目白台	目白台 1	180,000	2,113	0	49,389	49,389	27.4	23.4
	目白台 2	138,000	2,266	0	0	0	0.0	0.0
	目白台 3	167,000	3,186	834	0	834	0.5	0.3
	小 計	485,000	7,565	834	49,389	50,223	10.4	6.6
音羽	音羽 1	114,000	4,236	3,275	0	3,275	2.9	0.8
	音羽 2	79,000	1,819	0	0	0	0.0	0.0
	小 計	193,000	6,055	3,275	0	3,275	1.7	0.5
本郷南	本郷 1	199,000	4,777	192	3,520	3,711	1.9	0.8
	本郷 2	192,000	3,563	0	7,880	7,880	4.1	2.2
	本郷 3	165,000	3,377	0	667	667	0.4	0.2
	小 計	556,000	11,717	192	12,066	12,258	2.2	1.0
本郷北 *4	本郷 4	172,000	4,440	473	1,445	1,918	1.1	0.4
	本郷 5	132,000	3,568	721	0	721	0.5	0.2
	本郷 6	75,000	2,208	422	0	422	0.6	0.2
	本郷 7	428,000	407	0	0	0	0.0	0.0
	小 計	807,000	10,623	1,615	1,445	3,061	0.4	0.3
湯島	湯島 1	140,000	888	0	1,295	1,295	0.9	1.5
	湯島 2	129,000	3,692	0	1,037	1,037	0.8	0.3
	湯島 3	174,000	4,282	322	0	322	0.2	0.1
	湯島 4	110,000	2,271	0	2,775	2,775	2.5	1.2
	小 計	553,000	11,133	322	5,107	5,429	1.0	0.5
西片	西片 1	120,000	2,617	298	0	298	0.2	0.1
	西片 2	159,000	3,070	381	788	1,168	0.7	0.4
	小 計	279,000	5,687	678	788	1,466	0.5	0.3
向丘	向丘 1	139,000	3,682	623	0	623	0.4	0.2
	向丘 2	215,000	3,373	517	0	517	0.2	0.2
	小 計	354,000	7,055	1,140	0	1,140	0.3	0.2
弥生	弥生 1	161,000	430	0	0	0	0.0	0.0
	弥生 2	111,000	1,602	302	0	302	0.3	0.2
	小 計	272,000	2,032	302	0	302	0.1	0.1
根津	根津 1	90,000	2,722	600	0	600	0.7	0.2
	根津 2	115,000	3,834	627	0	627	0.5	0.2
	小 計	205,000	6,556	1,227	0	1,227	0.6	0.2
千駄木	千駄木 1	93,000	1,730	0	1,142	1,142	1.2	0.7
	千駄木 2	145,000	4,674	367	0	367	0.3	0.1
	千駄木 3	219,000	6,732	307	5,678	5,985	2.7	0.9
	千駄木 4	63,000	3,285	0	0	0	0.0	0.0
	千駄木 5	207,000	4,896	615	958	1,573	0.8	0.3
	小 計	727,000	21,317	1,289	7,777	9,066	1.2	0.4
本駒込西 *5	本駒込 1	152,000	4,846	903	0	903	0.6	0.2
	本駒込 2	275,000	5,405	417	826	1,243	0.5	0.2
	本駒込 6	330,000	3,944	0	12,188	12,188	3.7	3.1
	小 計	757,000	14,195	1,320	13,014	14,334	1.9	1.0
本駒込東	本駒込 3	236,000	3,485	715	1,913	2,628	1.1	0.8
	本駒込 4	126,000	4,066	0	6,896	6,896	5.5	1.7
	本駒込 5	173,000	6,107	0	3,014	3,014	1.7	0.5
	小 計	535,000	13,658	715	11,823	12,538	2.3	0.9
合 計		11,290,000	232,177	21,610	211,207	232,817	2.1	1.0

注 1：数値の端数処理（四捨五入）のため、表中の各項の合計は、必ずしも総計値と一致しない。

2：特別区域と関連する区域および町丁目（\*記号が該当）には特別区域面積を含めて集計した。

3：一人あたりの公園緑地面積は、令和6年1月1日現在の人口。（外国人を含む）

\*1：小石川後楽園7.1ha含む

\*2：小石川植物園16.1ha含む

\*3：豊島岡墓地8.0ha含む

\*4：東大本郷42.8ha含む

\*5：六義園8.8ha含む

## 2-2. 誘致圏の充足率

住区基幹公園およびそれに準ずる公園（児童遊園）を対象に公園緑地誘致圏充足率を求め、その結果を表Ⅳ-10、11に示す。また、誘致圏域を図Ⅳ-8に示す。

- 充足率の高い区域 : 関口、本駒込西、小石川南、目白台、本駒込東
- 充足率の低い区域 : 弥生、水道、本郷北

本区全体の誘致圏充足率は77.3%となっている。充足率が高いのは、関口、本駒込西、小石川南、目白台、本駒込東と、公園の箇所が比較的多い区域である。充足率が低いのは、弥生、水道、本郷北である。ただ、弥生と本郷北の充足率が低いのは、それぞれのエリア内の、弥生1丁目と本郷7丁目の面積の大部分を東京大学が占めているためである。

表Ⅳ-10 誘致圏充足率 (1/2)

区域	町丁目名	面積 (㎡)	児童遊園 誘致圏面積 (㎡)	区立公園 誘致圏面積 (㎡)	合計 誘致圏面積 (㎡)	児童遊園 誘致圏充足率 (%)	区立公園 誘致圏充足率 (%)	合計 誘致圏充足率 (%)
後楽 *1	後楽1	331,000	18	220,714	220,714	0.0	65.9	65.9
	後楽2	103,000	0	10,910	10,910	0.0	10.2	10.2
	小計	434,000	18	231,624	231,624	0.0	52.4	52.4
春日	春日1	185,000	56,713	181,749	182,621	30.9	99.0	99.5
	春日2	151,000	83,314	2,567	83,314	54.4	1.7	54.4
	小計	336,000	140,027	184,316	265,935	41.6	54.7	79.0
小石川南	小石川1	114,000	46,459	81,148	110,110	40.2	70.2	95.3
	小石川2	148,000	1,586	145,090	145,236	1.1	97.0	97.1
	小石川3	183,000	46,690	166,585	167,036	25.6	91.4	91.7
	小計	445,000	94,735	392,824	422,382	21.2	87.8	94.4
小石川北	小石川4	217,000	74,873	131,666	144,840	34.5	60.7	66.8
	小石川5	195,000	20,887	196,819	196,819	10.6	100.0	100.0
	小計	412,000	95,761	328,485	341,658	23.1	79.4	82.6
白山南	白山1	150,000	115,535	97,334	131,725	76.7	64.6	87.5
	白山2	191,000	95,271	29,261	107,508	49.4	15.2	55.7
	小計	341,000	210,806	126,595	239,234	61.3	36.8	69.6
白山北 *2	白山3	212,000	55,886	76,662	104,482	25.9	35.5	48.4
	白山4	190,000	76,424	38,924	110,312	39.7	20.2	57.3
	白山5	240,000	154,605	166,030	225,629	64.1	68.9	93.6
	小計	642,000	286,916	281,617	440,423	44.2	43.4	67.8
千石	千石1	138,000	112,365	140,896	142,153	78.6	98.6	99.5
	千石2	176,000	33,224	138,464	138,531	18.7	78.1	78.2
	千石3	187,000	45,710	75,476	88,181	24.5	40.4	47.2
	千石4	187,000	97,969	182,816	187,681	52.1	97.1	99.7
	小計	688,000	289,268	537,652	556,546	41.6	77.3	80.1
水道	水道1	90,000	33,058	0	33,058	36.5	0.0	36.5
	水道2	103,000	30,361	36,145	53,846	29.5	35.2	52.4
	小計	193,000	63,419	36,145	86,904	32.8	18.7	45.0
小日向	小日向1	185,000	59,313	137,350	160,670	31.8	73.7	86.2
	小日向2	176,000	128,411	72,251	159,318	72.7	40.9	90.2
	小日向3	82,000	48,832	43,828	65,541	62.0	55.7	83.2
	小日向4	59,000	1,899	45,230	47,129	3.1	73.4	76.5
	小計	502,000	238,456	298,658	432,657	47.4	59.3	85.9
大塚南	大塚1	134,000	2,042	116,256	116,256	1.5	85.9	85.9
	大塚2	191,000	14,153	134,241	134,241	7.3	69.5	69.5
	大塚3	226,000	6,510	227,959	227,959	2.9	100.0	100.0
	小計	551,000	22,704	478,457	478,457	4.1	86.0	86.0
大塚北 *3	大塚4	168,000	32,316	167,916	167,916	19.2	100.0	100.0
	大塚5	291,000	104,592	182,667	187,215	35.3	61.7	63.2
	大塚6	128,000	105,789	101,001	121,406	82.1	78.4	94.3
	小計	587,000	242,697	451,583	476,537	40.9	76.2	80.4



表Ⅳ－１１ 誘致圏充足率（２／２）

区域	町丁目名	面積 (㎡)	児童遊園 誘致圏面積 (㎡)	区立公園 誘致圏面積 (㎡)	合 計 誘致圏面積 (㎡)	児童遊園 誘致圏充足率 (%)	区立公園 誘致圏充足率 (%)	合 計 誘致圏充足率 (%)
関口	関口 1	182,000	71,403	132,934	159,622	40.7	75.7	90.9
	関口 2	154,000	4,543	158,905	158,905	2.9	100.0	100.0
	関口 3	103,000	45,309	99,881	99,881	45.4	100.0	100.0
	小 計	439,000	121,256	391,721	418,408	27.9	90.2	96.3
目白台	目白台 1	180,000	20,295	180,557	180,557	11.2	100.0	100.0
	目白台 2	138,000	11,033	126,570	126,570	8.1	92.4	92.4
	目白台 3	167,000	105,143	137,902	148,532	63.6	83.4	89.8
	小 計	485,000	136,472	445,029	455,659	28.3	92.1	94.3
音羽	音羽 1	114,000	56,237	110,043	112,034	48.9	95.7	97.5
	音羽 2	79,000	13,990	0	13,990	17.7	0.0	17.7
	小 計	193,000	70,227	110,043	126,023	36.2	56.7	65.0
本郷南	本郷 1	199,000	52,373	134,895	136,511	26.0	67.0	67.8
	本郷 2	192,000	1,570	130,440	132,009	0.8	67.7	68.5
	本郷 3	165,000	0	105,088	105,088	0.0	62.9	62.9
	小 計	556,000	53,942	370,422	373,608	9.6	66.0	66.6
本郷北 *4	本郷 4	172,000	106,348	111,331	147,056	62.6	65.5	86.6
	本郷 5	132,000	123,476	30,393	127,886	93.7	23.1	97.0
	本郷 6	75,000	40,787	34,415	53,316	54.2	45.7	70.8
	本郷 7	428,000	20,849	23,870	44,719	4.8	5.5	10.2
	小 計	807,000	291,460	200,009	372,977	35.8	24.6	45.8
湯島	湯島 1	140,000	3,080	110,277	110,528	2.2	79.8	80.0
	湯島 2	129,000	24,670	83,597	101,884	19.3	65.3	79.6
	湯島 3	174,000	94,705	53,850	113,698	55.3	31.4	66.4
	湯島 4	110,000	1,725	98,536	98,536	1.6	91.1	91.1
	小 計	553,000	124,181	346,260	424,645	22.8	63.5	77.8
西片	西片 1	120,000	45,659	104,002	116,295	38.4	87.5	97.9
	西片 2	159,000	70,183	112,778	138,804	43.5	70.0	86.1
	小 計	279,000	115,842	216,781	255,099	41.4	77.4	91.1
向丘	向丘 1	139,000	80,601	67,102	115,882	57.1	47.6	82.1
	向丘 2	215,000	116,066	45,727	145,460	53.1	20.9	66.5
	小 計	354,000	196,668	112,829	261,341	54.7	31.4	72.6
弥生	弥生 1	161,000	843	0	843	0.6	0.0	0.6
	弥生 2	111,000	74,969	0	74,969	68.1	0.0	68.1
	小 計	272,000	75,813	0	75,813	29.5	0.0	29.5
根津	根津 1	90,000	47,911	0	47,911	51.2	0.0	51.2
	根津 2	115,000	76,729	0	76,729	67.3	0.0	67.3
	小 計	205,000	124,640	0	124,640	60.0	0.0	60.0
千駄木	千駄木 1	93,000	42,839	94,520	94,521	45.0	99.3	99.3
	千駄木 2	145,000	73,700	78,328	109,644	51.8	55.0	77.0
	千駄木 3	219,000	106,151	203,779	212,441	48.6	93.4	97.3
	千駄木 4	63,000	0	62,396	62,396	0.0	75.0	75.0
	千駄木 5	207,000	130,492	207,550	213,061	60.4	96.1	98.7
	小 計	727,000	353,183	646,573	692,062	46.8	85.7	91.7
本駒込東	本駒込 3	152,000	111,650	113,816	196,407	49.0	50.0	86.3
	本駒込 4	275,000	0	119,857	119,857	0.0	100.0	100.0
	本駒込 5	330,000	0	177,662	177,662	0.0	100.0	100.0
	小 計	757,000	111,650	411,334	493,926	21.3	78.3	94.0
本駒込西 *5	本駒込 1	236,000	142,750	8,360	143,398	90.8	5.3	91.2
	本駒込 2	126,000	136,987	240,472	264,907	49.1	86.2	94.9
	本駒込 6	173,000	17,763	325,079	325,079	5.5	100.0	100.0
	小 計	535,000	297,500	573,911	733,383	39.1	75.4	96.3
合 計		11,290,000	3,757,638	7,172,867	8,779,941	33.1	63.2	77.3

注 1：数値の端数処理（四捨五入）のため、表中の各項の合計は、必ずしも総計値と一致しない。

注 2：特別区域と関連する区域および町丁目（\*記号が該当）には特別区域面積を含めて集計した。

\*1：小石川後楽園7.1ha含む

\*2：小石川植物園16.1ha含む

\*3：豊岡墓地7.8ha含む

\*4：東大本郷42.8ha含む

\*5：六義園8.8ha含む





図IV-8 公園誘致圏域

