

令和4年7月～9月期

# 文京区 中小企業の景況

## 目 次

今期の特徴点.....	1
製造業.....	2
小売業.....	7
サービス業.....	12
卸売業.....	15
不動産業.....	18
数字からみた全都との比較.....	21
業種別中小企業景況調査転記表.....	26
特別調査「中小企業におけるSDGs（持続可能な開発目標）の 取組状況について」.....	36

文 京 区 区 民 部 経 済 課

調査実施機関 社団法人 東京都信用金庫協会

分析機関 特定非営利活動法人 文京区中小企業経営協会

# 文京区今期の特徴点

令和4年 7月～9月  
 調査時期 4年9月中旬  
 調査方法 面接聴取

製造業の業況はやや厳しさを増しています。小売業の業況は幾分悪化幅が縮小しています。サービス業の業況は前期並みの厳しさが続いています。卸売業の業況は大きく好調に転じており、不動産業の業況はかなり厳しさを強めています。

## 【製造業】

前期		-12.0	製造業の業況はやや厳しさを増しています。DI値は、文京区では2.6ポイント減の-14.6、全都では前期と変わらず-17です。文京区の各項目をみると、売上額は6.7ポイント増の-5.5とわずかに増加しています。収益は2.6ポイント増の-13.7と持ち直しています。来期の業況は厳しさを増し、売上額、収益とも悪化する見込みです。
今期		-14.6	
来期		-17.3	

## 【小売業】

前期		-26.7	小売業の業況は幾分悪化幅が縮小しています。DI値は、文京区では8.5ポイント増の-18.2、全都では前期と変わらず-28です。文京区の各項目をみると、売上額は7.0ポイント減の-15.6、また収益も12.4ポイント減の-9.6と減少幅が拡大しています。しかし、来期の業況、売上額、収益とも改善が見込まれています。
今期		-18.2	
来期		-13.5	

## 【サービス業】

前期		-35.0	サービス業の業況は前期並みの厳しさが続いています。DI値は、文京区では2.1ポイント増の-32.9、全都では3ポイント減の-22です。文京区の各項目をみると、売上額は前期並みの-11.5、収益は8.7ポイント減の-26.1と大きく減少しています。来期の業況は厳しさが続き、売上額、収益とも減少傾向が続く見込みです。
今期		-32.9	
来期		-37.8	

## 【卸売業】

前期		0.6
今期		19.2
来期		2.2

## 【不動産業】

前期		17.3
今期		-0.4
来期		-0.4

スポット君 景気予報							
	好調	普通					不調
製造業	20以上	19～10	9～0	-1～-10	-11～-20	-21～-30	-31以下
小売業	10以上	9～0	-1～-10	-11～-20	-21～-30	-31～-40	-41以下
サービス業	15以上	14～5	4～-5	-6～-15	-16～-25	-26～-35	-36以下
卸売業	20以上	19～10	9～0	-1～-10	-11～-20	-21～-30	-31以上
不動産業	10以上	9～0	-1～-10	-11～-20	-21～-30	-31～-40	-41以下

### 有効回答事業所数

製造業 59  
 小売業 24  
 サービス業 27  
 卸売業 21  
 不動産業 12

# 製造業

## 業況

製造業の業況はやや厳しさを増している。DI 値は、文京区では 2.6 ポイント減の-14.6、全都では前期と変わらず-17 である。文京区の各項目をみると、売上額は 6.7 ポイント増の-5.5 とわずかに増加、受注残も 7.9 ポイント増の-2.9 と不足感が改善、収益は、2.6 ポイント増の-13.7 と持ち直している。しかし、来期の業況は厳しさを増すと予測される。売上額はかなり減少（15.6 ポイント減少し -21.1 の予測）、受注残も減少、収益予測も 9 ポイント減の-22.7 と大きく減少幅が拡大する見込みである。

## 価格・在庫動向

販売価格は 12.3 ポイント増の 18.0 と大幅に改善しているが、原材料価格は 11.3 ポイント増の 55.1 と上昇幅が拡大している。原材料在庫数量は 3.0 ポイント増の 0.6 とやや増加傾向にある。来期の販売価格は今期並みで推移、原材料価格は幾分落ち着きを見せるものと予測される。原材料在庫数量はほぼ横這いで推移する見込みである。

## 資金繰り・借入金動向

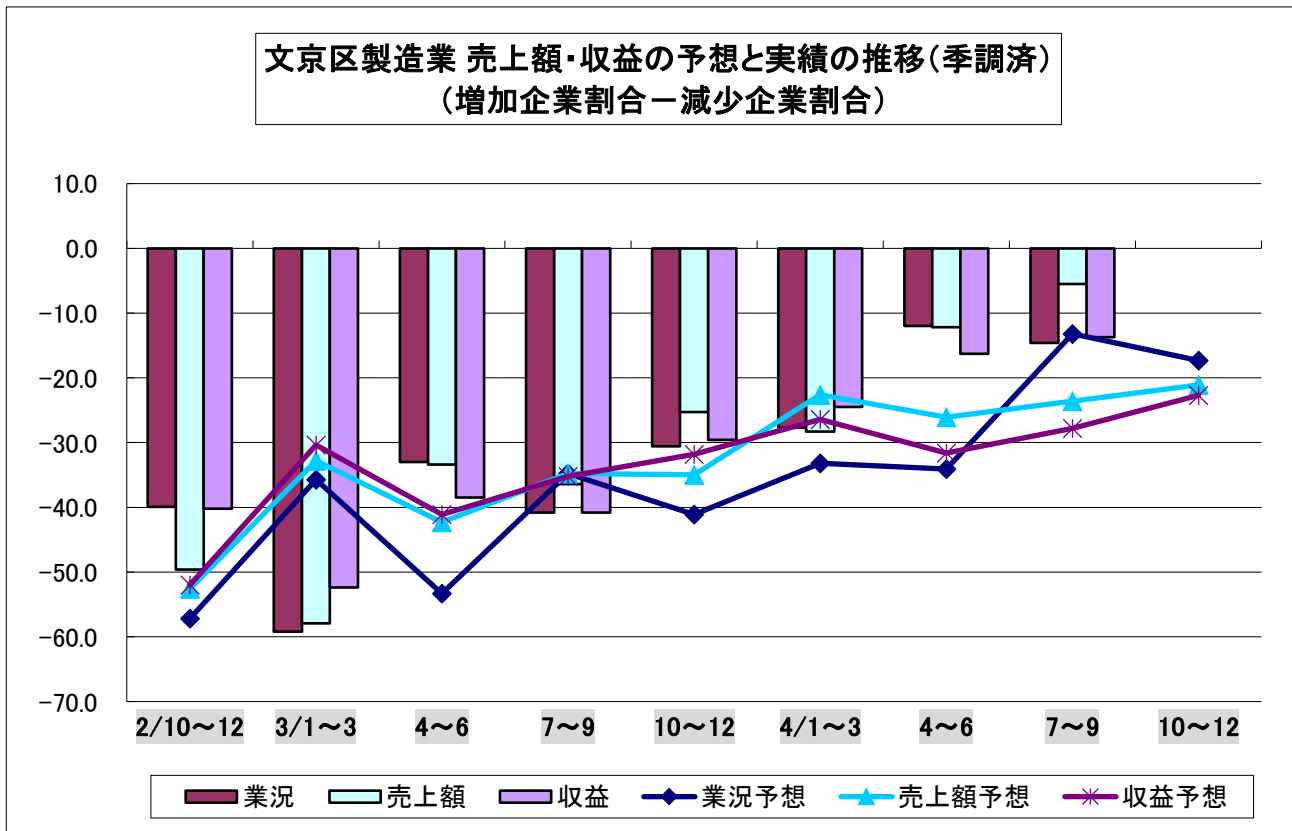
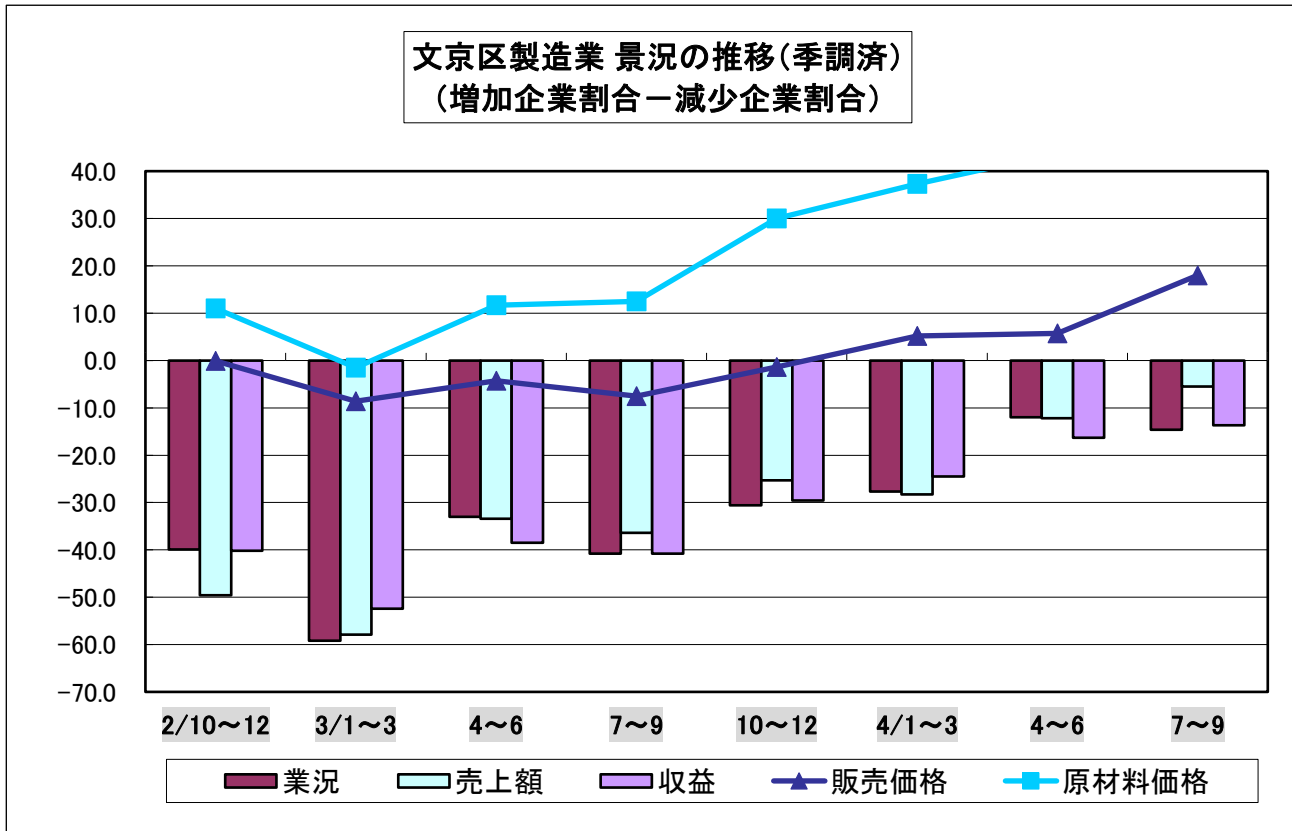
借入難易度は 0.2 ポイント減の-1.9 と前期並みであり、資金繰りは 6.0 ポイント減の-6.4 と厳しさを増している。「借入をした／借入の予定あり」と回答した企業の割合は 8.0%減の 19.0%である。来期の資金繰りは、ほぼ横這いで推移すると予測される。来期に「借入をした／借入の予定あり」と回答する企業の割合は 1.8 ポイント減の 17.2%の見込みである。

## 経営上の問題点・重点経営施策

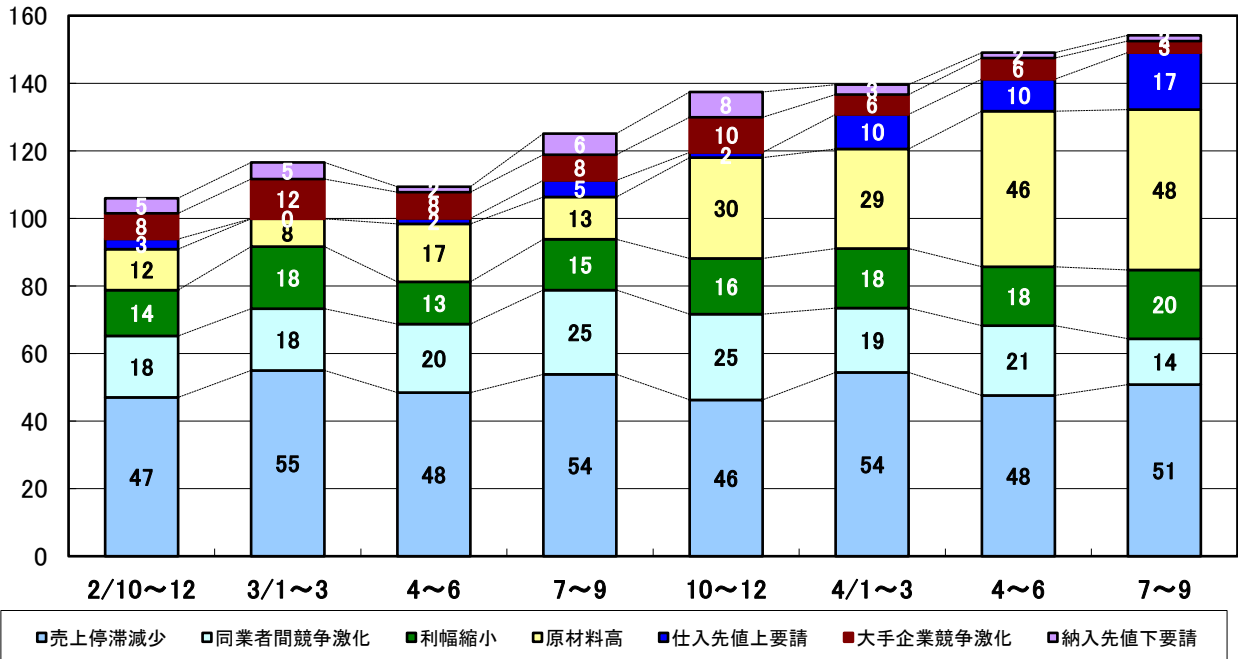
経営上の問題点は、「売上の停滞・減少」が 50.8%で 1 位、「原材料高」が 47.5%で 2 位、「人手不足」が 22.0.%で 3 位となっている。この 2 年間「売上の停滞・減少」の 1 位は変わっていない。「原材料高」については前期 46.0%、今期 47.5%と高い数値を示している。また、3 位までには入っていないが、「利幅の縮小」20.3%、「仕入先からの値上げ要請」16.9%という回答があり、収益への影響が懸念される。

重点経営施策は、「販路を広げる」が 55.9%で 1 位、「経費を節減する」が 40.7%で 2 位、「新製品・技術を開発する」が 23.7%で 3 位となっている。この 2 年間「販路を広げる」の 1 位、「経費を

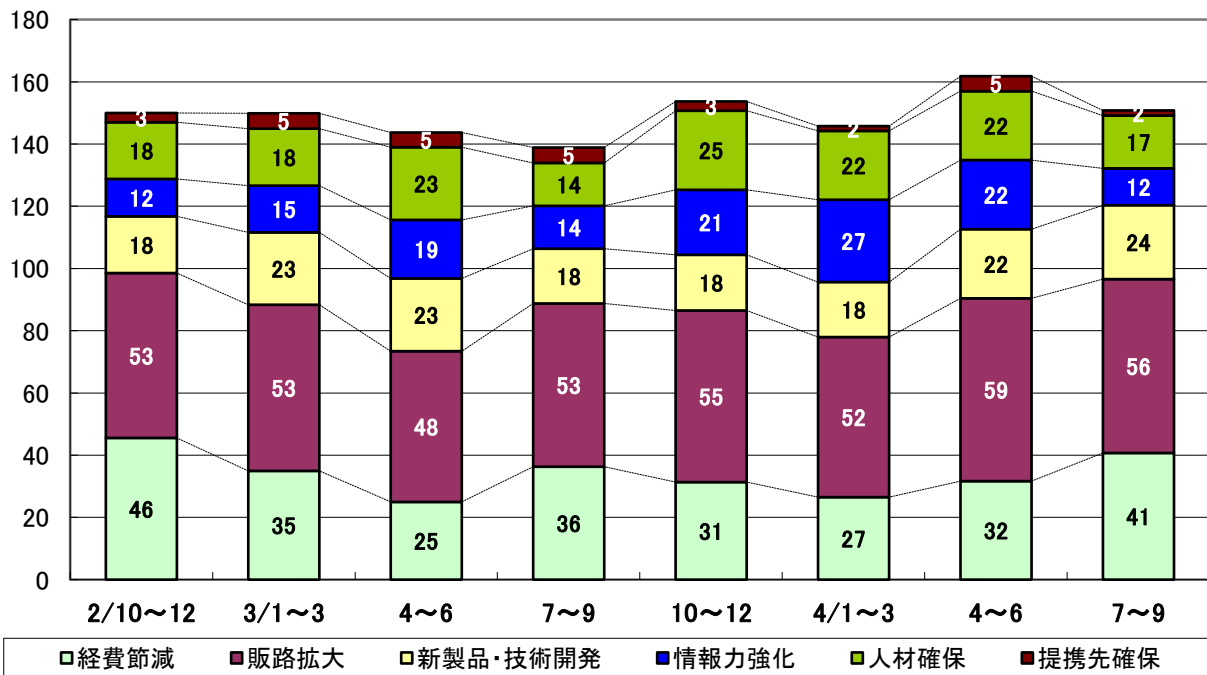
節減する」の2位は変わっていない。また「人材を確保する」が16.9%と4位になっており、「経営上の問題点」である「人手不足」への対応を検討している企業が多いことがうかがえる。



文京区製造業  
経営上の問題点(%)



文京区製造業  
重点経営施策(%)



# 業種別動向

---

## (1) 精密機械器具

精密機械器具の業況はわずかに悪化に転じている。DI 値は、文京区では 3.8 ポイント減の 1.6、全都では 6 ポイント減の 3 である。

販売価格は 3.7 ポイント減の -48.9 と下降幅がわずかに拡大している。原材料価格は 54.5 ポイント減の -45.7 と上昇から下降に転じている。原材料在庫数量は 5.3 ポイント減の -2.0 と在庫が減少に転じている。借入難易度は前期と横這い、資金繰りも -2.3 と前期同様の窮屈感となっている。

来期の業況は 8.9 ポイント減の -7.3 と厳しさが増すと予測されている。売上額は 85.3 ポイント減の -100.0 と大幅に減少、受注残は 11.0 ポイント増の 40.0 と増加傾向にあるが、収益は 89.9 ポイント減の -100.0 と大きく減少傾向に転じる見込みである。来期の販売価格は 50.3 ポイント増の 1.4 と大幅に上昇が見込まれ、原材料価格は横這いであると予測される。原材料在庫数量は 9.9 ポイント増の 7.9 と過剰感が強まり、資金繰りは 10.8 ポイント増の 8.5 とかなり窮屈感を脱すると予測される。

経営上の問題点は、「原材料高」が 100.0% で 1 位、「人手不足」、「輸入製品との競争の激化」、「工場・機械の狭小・老朽化」、「為替レートの変動」が 50.0% でいずれも 2 位となっている。「原材料高」100.0% は、前々々期・前々期・前期に続きこの 2 年間で最も高い数値となっている。

重点経営施策は、「経費を節減する」、「情報力を強化する」、「新製品・技術を開発する」、「人材を確保する」がいずれも 50.0% で 1 位となっている。「新製品・技術を開発する」50.0% はこの 2 年間で最も高い数値となっている。

## (2) -1 出版・製本業

出版・製本業の業況はかなり悪化傾向を強めている。DI 値は、文京区では 16.9 ポイント減の -38.1、全都では 4 ポイント減の -42 である。文京区の各項目を見ると、売上額は 21.0 ポイント減の -34.3 と大幅に減少、受注残は 5.3 ポイント増の -11.0 と増加しているものの、収益は 30.5 ポイント減の -46.2 と大きく減少している。

販売価格は 6.0 ポイント増の 8.3 と引き続き上昇を続けている。原材料価格は 4.6 ポイント減の 53.2 と低下している。原材料在庫数量は 4.0 ポイント増の 5.3 と増加傾向を続けている。借入難易度は 9.1 ポイント減の -9.1 と窮屈感が現れ、資金繰りは 14.9 ポイント減の -21.0 と厳しい状況に転じている。

来期の業況は 15.8 ポイント減の -53.9 と、かなり厳しさが増すことが予測される。売上額は 29.1 ポイント減の -63.4 と大きく減少、受注残も減少を強め、収益は 9.1 ポイント減の -55.3 と減少傾向が続

く見込みである。来期の販売価格、原材料価格とも上昇傾向が続くものと予測される。原材料在庫数量は今期とほぼ横這い、資金繰りも今期同様の厳しさが続く見込みである。

経営上の問題点は、「売上の停滞・減少」が66.7%で1位、「原材料高」が50.0%で2位、「利幅の縮小」が41.7%で3位となっている。この2年間「売上の停滞・減少」は常に1位である。

重点経営施策は、「販路を広げる」が75.0%で1位、「新製品・技術を開発する」が41.7%で2位、「経費を節減する」、「情報力を強化する」が25.0%でともに3位となっている。

## (2)－2 印刷・製版業

印刷・製版業の業況は悪化幅が縮小している。DI値は、文京区では2.1ポイント増の-13.8、全都では5ポイント増の-29である。文京区の各項目を見ると、売上額は10.7ポイント増の-12.0と減少幅がかなり縮小している。受注残は16.2ポイント増の-1.2と大きく増加し、収益も11.6ポイント増の-14.9と減少幅が縮小している。

販売価格は6.9ポイント増の1.8と上昇に転じている。原材料価格は31.6ポイント増の63.6と非常に大きく上昇、原材料在庫数量は1.2ポイント増の-0.2と品薄感がわずかに弱まっている。借入難易度は前期並みの容易さ、資金繰りも前期と同水準の13.6となっている。

来期の業況は12.4ポイント増の-1.2と好転が見込まれている。しかし、売上額は2.5ポイント減の-14.5とわずかに減少、受注残は13.7ポイント減の-14.9と減少、収益も12.7ポイント減の-27.6とかなり減少する予測である。来期の販売価格は0.9ポイント減の0.9今期とほぼ横這い、原材料価格は4.9ポイント減の58.7と低下に転じると予測される。原材料在庫数量はほぼ横這い、資金繰りの容易さは弱まる見込みである。

経営上の問題点は、「売上の停滞・減少」、「原材料高」が53.3%でともに1位、「人手不足」、「同業者間の競争の激化」、「利幅の縮小」、「仕入先からの値上げ要請」いずれも20.0%で3位となっている。この2年間「売上の停滞・減少」は常に1位である。「仕入先からの値上げ要請」20.0%は、この2年間で最も高い数値となっている。

重点経営施策は、「販路を広げる」が60.0%で1位、「経費を節減する」が46.2%で2位、「新製品・技術を開発する」が26.7%で3位となっている。この2年間「販路を広げる」の1位は変わっていない。

# 小 売 業

## 業 況

小売業の業況は幾分悪化幅が縮小している。DI 値は、文京区では 8.5 ポイント増の-18.2、全都では前期と変わらず-28 である。文京区の各項目をみると、売上額は 7.0 ポイント減の-15.6、また収益も 12.4 ポイント減の-22.0 と、ともに減少幅が拡大している。来期の業況は 4.7 ポイント増の-13.5、売上額は 8.9 ポイント増の-6.7、収益は 19.1 ポイント増の-2.9 と改善が見込まれている。

## 価格・在庫動向

販売価格は 15.4 ポイント減の 3.5 と上昇幅が大きく縮小している。仕入価格は 2.5 ポイント減の 20.7 と上昇幅が縮小している。在庫数量は 3.3 ポイント減の 0.2 と過剰感がわずか弱まっている。来期の販売価格は 6.0 ポイント増の 9.5 と上昇傾向を強め、仕入価格は横這いで推移すると予測される。在庫数量は、過剰感がやや強まる見込みである。

## 資金繰り・借入金動向

借入難易度は 3.8 ポイント増の-5.3 と前期同様容易な状況にあり、資金繰りは 2.4 ポイント増の-8.5 とやや改善傾向にある。「借入をした／借入の予定あり」と回答した企業の割合は 4.5%増の 8.3%である。来期に「借入をした／借入の予定あり」と回答する企業の割合は今期と同じく 8.3%の見込みである。

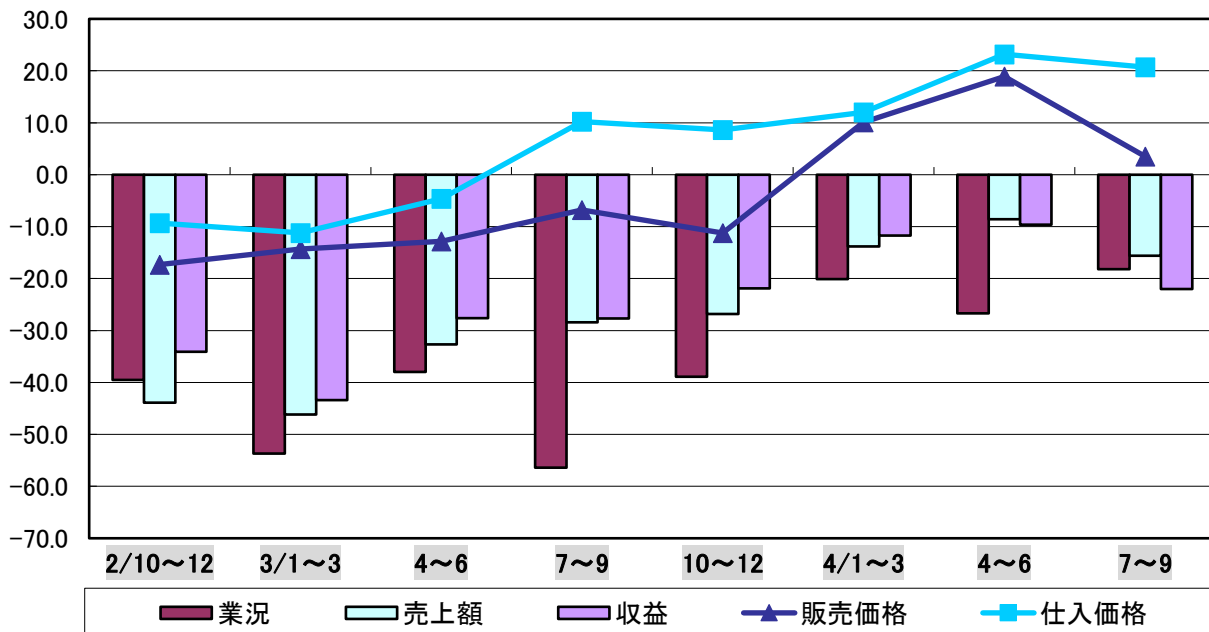
## 経営上の問題点・重点経営施策

経営上の問題点は、「売上の停滞・減少」が 58.3%で 1 位、「大型店との競争の激化」、「利幅の縮小」、「仕入先からの値上げ要請」が 20.8%でいずれも 2 位、「同業者間の競争の激化」が 16.7%で 5 位となっている。5 位までには入っていないが、「人件費の増加」8.3%はこの 2 年間で最も高い数値となっている。

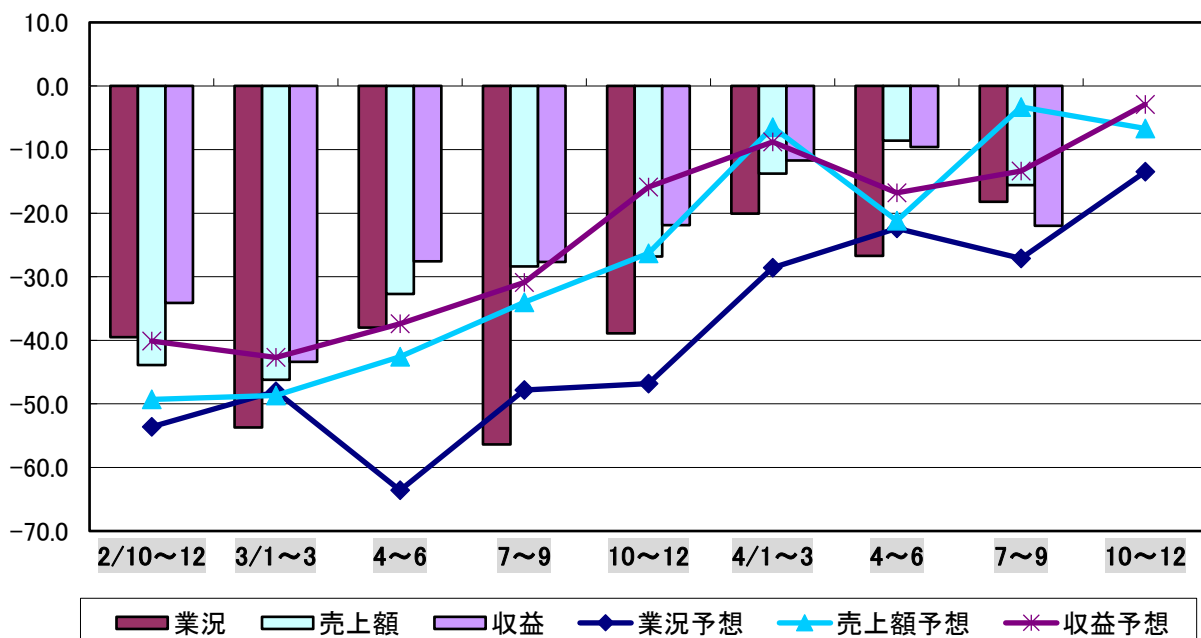
重点経営施策は、「宣伝・広告を強化する」が 37.5%で 1 位、「売れ筋商品を取り扱う」が 33.3%で 2 位、「品揃えを改善する」が 29.2%で 3 位となっている。「宣伝・広告を強化する」は、この 2 年間で最も高い数値となっている。



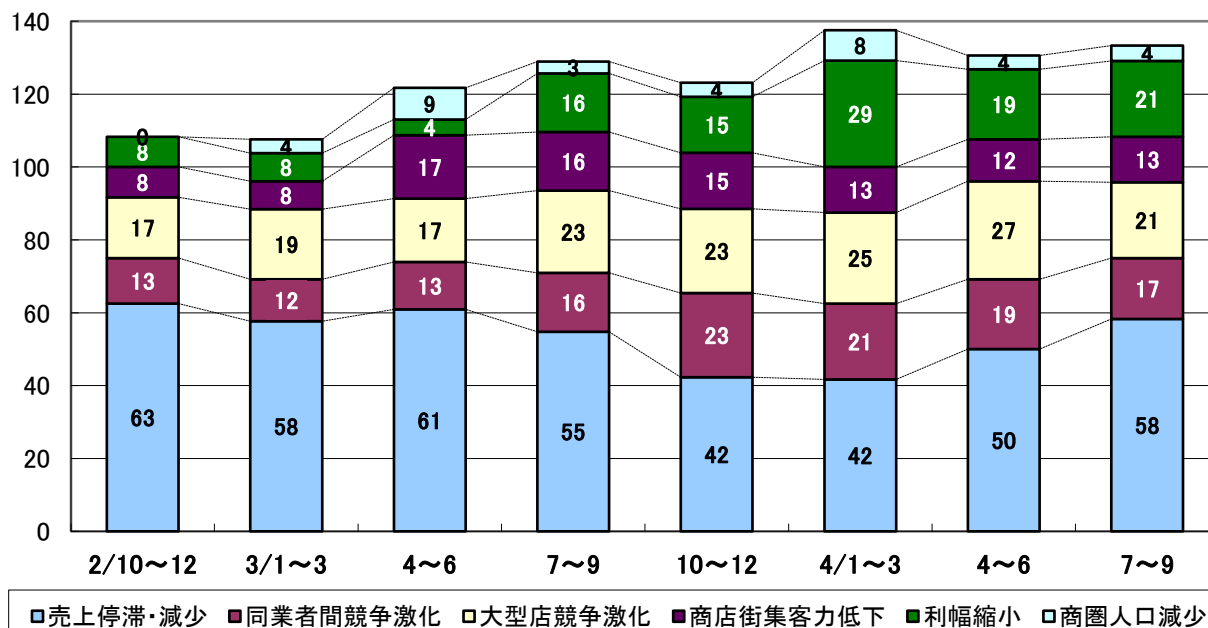
文京区小売業 業況の推移(季調済)  
(増加企業割合－減少企業割合)



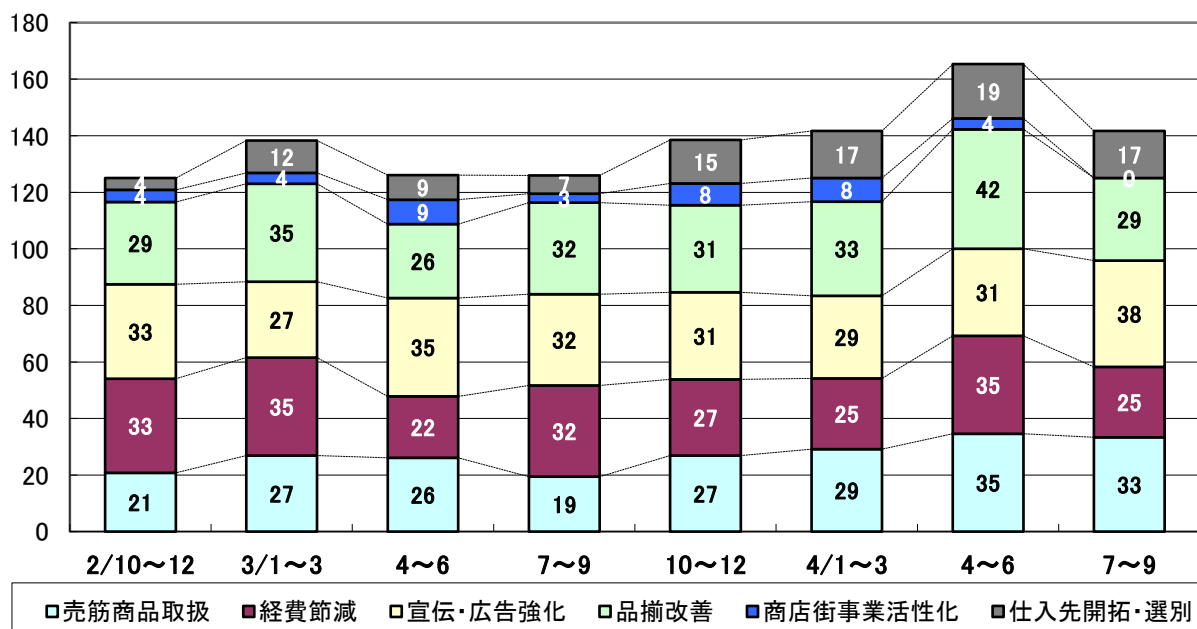
文京区小売業 売上額・収益の予想と実績の推移(季調済)  
(増加企業割合－減少企業割合)



文京区小売業  
経営上の問題点(%)



文京区小売業  
重点経営施策(%)



## 業種別動向

---

### (1) 衣服・呉服・身の回り品

衣服・呉服・身の回り品の業況は引き続き悪化傾向にある。DI 値は、文京区では 3.8 ポイント減の -70.7、全都では 3 ポイント増の -43 である。文京区の各項目を見ると、悪化傾向は継続しているものの、売上額は 29.6 ポイント増の -16.8、収益も 28.3 ポイント増の -38.8 と悪化幅は改善傾向にある。

販売価格は 15.1 ポイント減の -4.7 と下降に転じ、仕入価格は 3.9 ポイント減の 2.9 と上昇幅が縮小している。在庫数量は 16.2 ポイント増の 7.4 と品薄から過剰に転じている。借入難易度は前期並みの容易さであり、資金繰りは 10.2 ポイント増の 17.7 と窮屈感が緩和している。

来期の業況はやや悪化幅が拡大することが予測される。売上額は 4.6 ポイント減の -21.4 と減少幅が拡大するが、収益は 22.7 ポイント増の -16.1 と改善が見込まれている。来期の販売価格は今期並みであるが、仕入価格は 6.1 ポイント減の -3.2 と下降に転じると予測される。在庫数量は今期並み、資金繰りはわずかに容易になる見込みである。

経営上の問題点は、「売上の停滞・減少」が 100.0% で 1 位、「大型店との競争の激化」、「販売商品の不足」、「仕入先からの値上げ要請」、「商店街の集客力の低下」がいずれも 25.0% で 3 位となっている。この 2 年間「売上の停滞・減少」は常に 1 位である。

重点経営施策は、「宣伝・広告を強化する」が 50.0% で 1 位、「品揃えを改善する」、「新しい事業を始める」、「仕入先を開拓・選別する」、「売れ筋商品を取り扱う」が 25.0% で 2 位となっている。

### (2) 飲食料品

飲食料品の業況はかなり好感が増している。DI 値は、文京区では 12.4 ポイント増の 35.0、全都では 1 ポイント増の -25 である。文京区の各項目を見ると、売上額は 31.4 ポイント減の 15.7 と増加幅が大きく減少し、収益は 60.3 ポイント減の -6.3 と、大きく減少に転じている。

販売価格は 28.4 ポイント減の -4.4 と下降に転じているが、仕入価格も 5.5 ポイント減の 25.5 と低下している。在庫数量は 12.9 ポイント減の -2.7 と品薄に転じている。借入難易度は横這いであるが、資金繰りは 8.1 ポイント減の -8.5 と厳しさが拡大している。

来期の業況は 9.5 ポイント増の 44.5 と改善すると予測されている。売上額は 11.4 ポイント増の 27.1 と増加幅が大きく拡大し、収益も 29.4 ポイント増の 23.1 と大きく増加に転じると見込まれる。来期の販売価格は 34.4 ポイント増の 30.0 と大きく上昇、仕入価格も 12.2 ポイント増の 37.7 と上昇傾向が続くと予測される。在庫数量は 13.7 ポイント増の 11.0 と過剰感が強まり、資金繰りは 12.6 ポイント増の 4.1 と厳しさが和らぐ見込みである。

経営上の問題点は、「仕入先からの値上げ要請」が57.1%で1位、「売上の停滞・減少」、「人件費の増加」、「商店街の集客力の低下」がいずれも28.6%で2位となっている。「仕入先からの値上げ要請」57.1%は前期と同じく、この2年間で最も高い数値となっている。

重点経営施策は、「売れ筋商品を取り扱う」が42.9%で1位、「品揃えを改善する」、「経費を節減する」、「宣伝・広告を強化する」、「店舗・設備を改造する」、「仕入先を開拓・選別する」がいずれも28.6%で2位となっている。

### (3) 家電・家庭用機械

家電・家庭用機械の業況は前期同様の横這いである。DI値は、文京区では0.6ポイント増の-23.6、全都では3ポイント減の-20である。文京区の各項目を見ると、売上額は0.8ポイント減の-23.6と減少傾向が続き、収益も0.8ポイント減の-23.6と悪化傾向が続いている。

販売価格は5.6ポイント増の2.0と上昇に転じている。一方、仕入価格も5.1ポイント増の2.9と上昇している。在庫数量は13.2ポイント増の6.6と過剰感が強まっている。借入難易度は変化なく前期同様容易な状況であり、資金繰りは5.5ポイント増の1.7と厳しさが和らいでいる。

来期の業況はわずかに悪化すると予測される。売上額は4.1ポイント減の-27.7、収益は4.1ポイント減の-27.7と減少する見込みである。来期の販売価格、仕入価格ともほぼ今期並みで推移すると予測される。在庫数量は品薄感がやや強まり、資金繰りは1.4ポイント減の0.3と今期並みの状況が続く見込みである。

経営上の問題点は、「大型店との競争激化」が75.0%で1位、「売上の停滞・減少」、「同業者間の競争の激化」、「利幅の縮小」がいずれも50.0%で2位となっている。

重点経営施策は、前期と同じく「品揃えを改善する」、「売れ筋商品を取り扱う」がいずれも50.0%で1位、「経費を節減する」、「宣伝・広告を強化する」がいずれも25.0%で3位となっている。

# サービス業

## 業況

サービス業の業況は、前期並みの厳しさが続いている。DI 値は、文京区では 2.1 ポイント増の -32.9、全都では 3 ポイント減の -22 である。文京区の各項目をみると、売上額は前期並みの -11.5、収益は 8.7 ポイント減の -26.1 と大きく減少している。来期の業況は 4.9 ポイント減の -37.8 と厳しさが続き、売上額は 2.7 ポイント減の -14.2、収益も 2.0 ポイント減の -28.1 と減少傾向が続く見込みである。

## 価格動向

料金価格は 8.1 ポイント減の -13.6 と下降幅が拡大している。材料価格は 2.0 ポイント増の 28.6 と上昇傾向が強まっている。来期の料金価格は 4.4 ポイント増の -9.2 と下降幅が縮小し、材料価格は 4.3 ポイント減の 24.3 と低下する予測である。

## 資金繰り・借入金動向

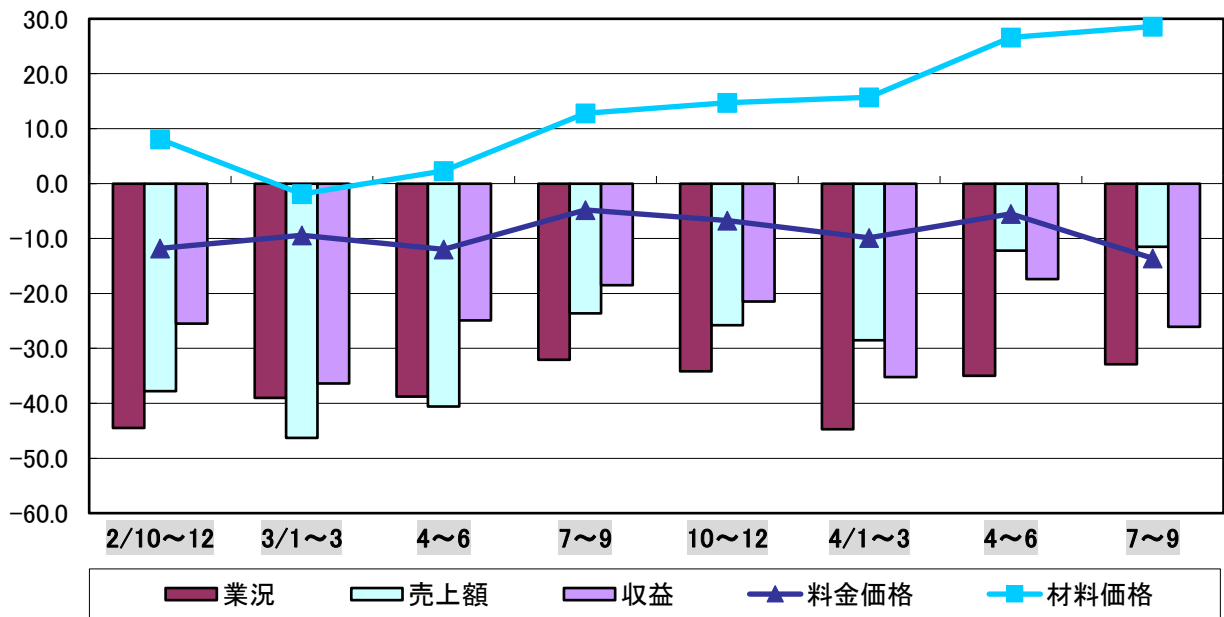
借入難易度は 9.1 ポイント減の 9.1 とかなり容易さが弱まっているが、資金繰りは 4.8 ポイント増の 0.7 と窮屈感が緩和している。「借入をした／借入の予定あり」と回答した企業の割合は前期と同じく 11.1% である。来期に「借入をした／借入の予定あり」と回答する企業の割合は 3.7% 増の 14.8% の見込みである。

## 経営上の問題点・重点経営施策

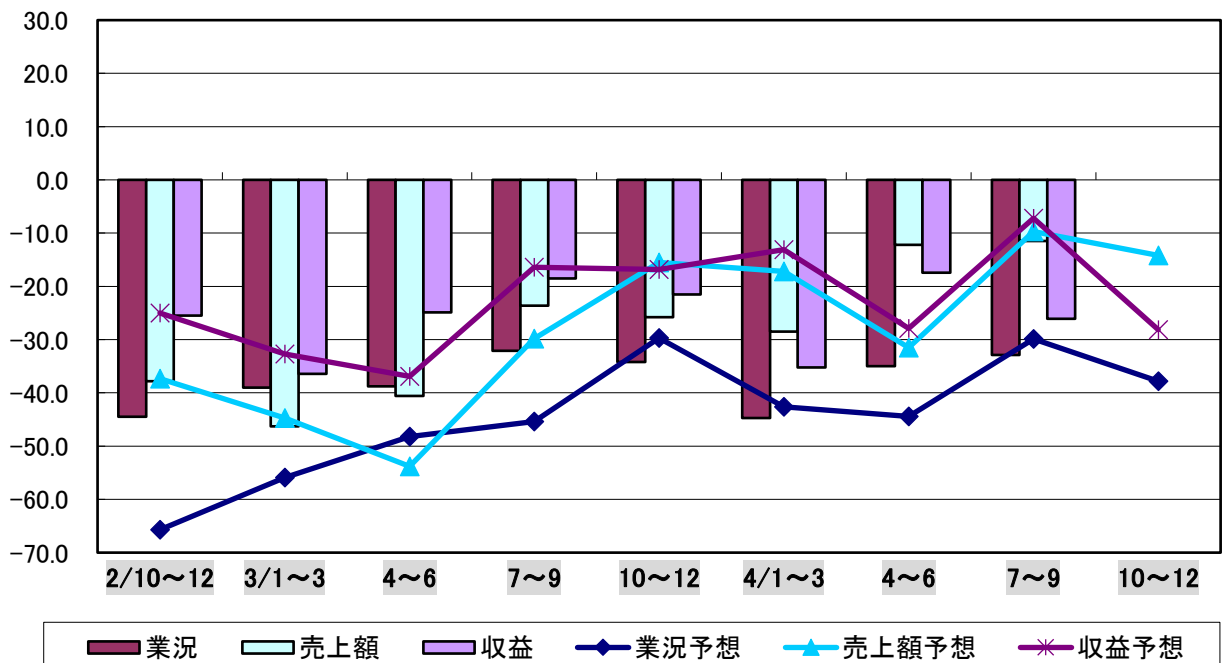
経営上の問題点は、「売上の停滞・減少」が 44.4% で 1 位、「人手不足」、「同業者間の競争の激化」が 37.0% でともに 2 位、「材料価格の上昇」が 22.2% で 4 位となっている。この 2 年間「売上の停滞・減少」は常に 1 位である。「材料価格の上昇」22.2% は、この 2 年間で最も高い数値となっている。

重点経営施策は、「販路を広げる」が 37.0% で 1 位、「人材を確保する」が 33.3% で 2 位、「技術力を強化する」が 29.6% で 3 位となっている。また、3 位までには入っていないが「機械化を推進する」11.1% は、この 2 年間で最も高い数値となっている。

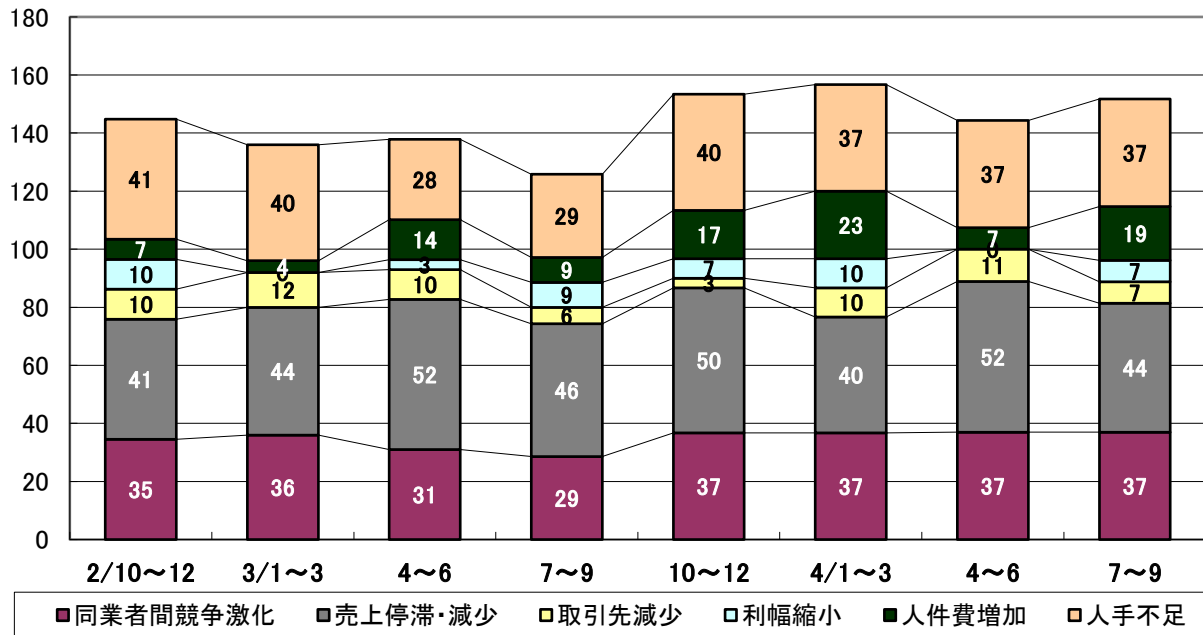
文京区サービス業 景況の推移(季調済)  
(増加企業割合－減少企業割合)



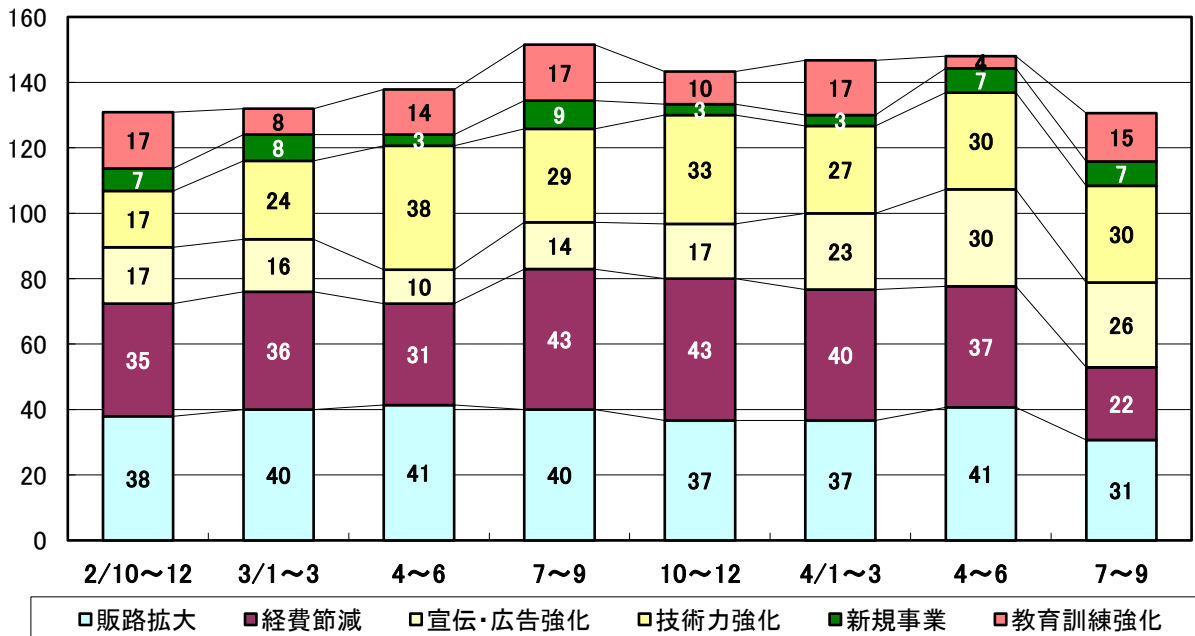
文京区サービス業 売上額・収益の予想と実績の推移(季調済)  
(増加企業割合－減少企業割合)



文京区サービス業  
経営上の問題点(%)



文京区サービス業  
重点経営施策(%)



# 卸売業

## 業況

卸売業の業況は大きく好調に転じている。DI 値は、文京区では 18.6 ポイント増の 19.2、全都では前期と変わらず-18 である。文京区の各項目をみると、売上額は 25.7 ポイント増の 21.0 と大幅に増加しており、収益も 26.7 ポイント増の 26.4 と大きく改善している。来期の業況は 17.0 ポイント減の 2.2 とかなり悪化に転じると予測される。売上額は 2.9 ポイント減の 18.1 とわずかに減少を強め、収益は 7.8 ポイント減の 18.3 と減少が強まると見込まれる。

## 価格・在庫動向

販売価格は 7.7 ポイント減の 34.9 で上昇幅が縮小している。仕入価格も 5.3 ポイント減の 52.7 と上昇が弱まっている。在庫数量は 17.4 ポイント増の 24.7 とかなり過剰感が強まっている。来期の販売価格は 2.4 ポイント増の 37.3 とやや上昇傾向を強め、仕入価格は 14.6 ポイント減の 38.1 と下降傾向が続くと予測される。在庫数量については 9.9 ポイント減の 14.8 とかなり過剰感が緩和する見込みである。

## 資金繰り・借入金動向

借入難易度は 22.3 ポイント減の-11.7 と厳しさが増し、資金繰りも 7.7 ポイント減の-3.5 と容易さが弱まっている。「借入をした／借入の予定あり」と回答した企業の割合は 6.0 ポイント増の 33.3% である。来期の資金繰りは、6.4 ポイント増の 2.9 とやや容易さが強まる見込みである。来期に「借入をした／借入の予定あり」と回答する企業の割合は今期と同数値の 33.3% の見込みである。

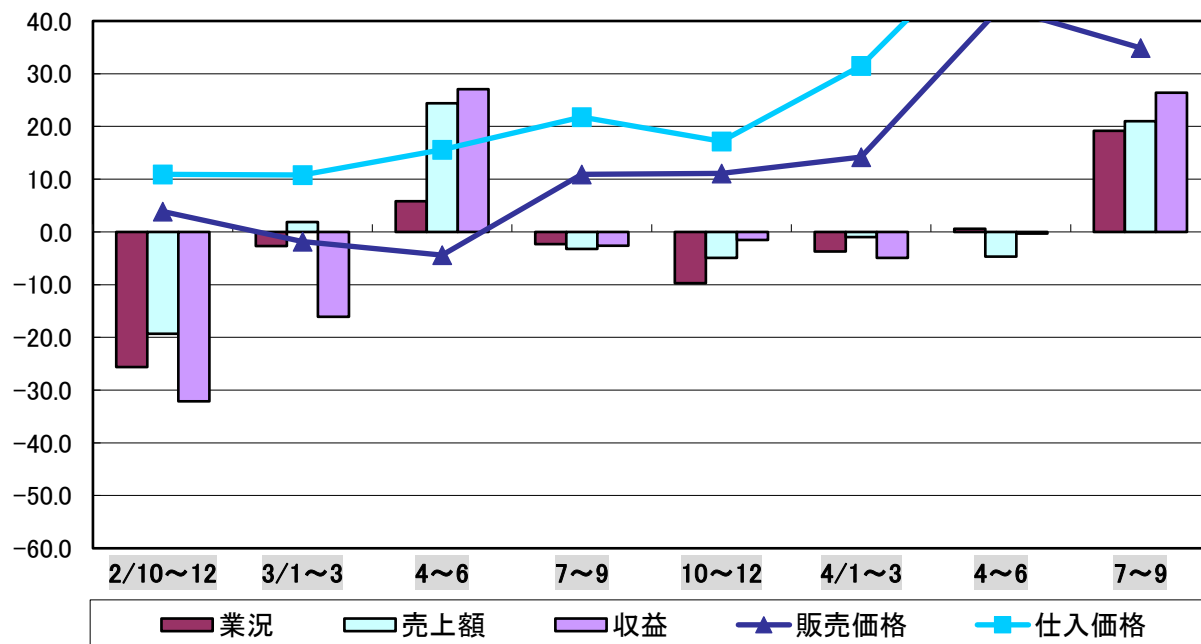
## 経営上の問題点・重点経営施策

経営上の問題点は、「売上の停滞・減少」が 28.6% で 1 位、「為替レートの変動」が 23.8% で 2 位、「利幅の縮小」、「仕入先からの値上げ要請」が 19.0% でともに 3 位となっている。3 位までには入っていないが「人件費の増加」14.3% は、この 2 年間で最も高い数値となっている。

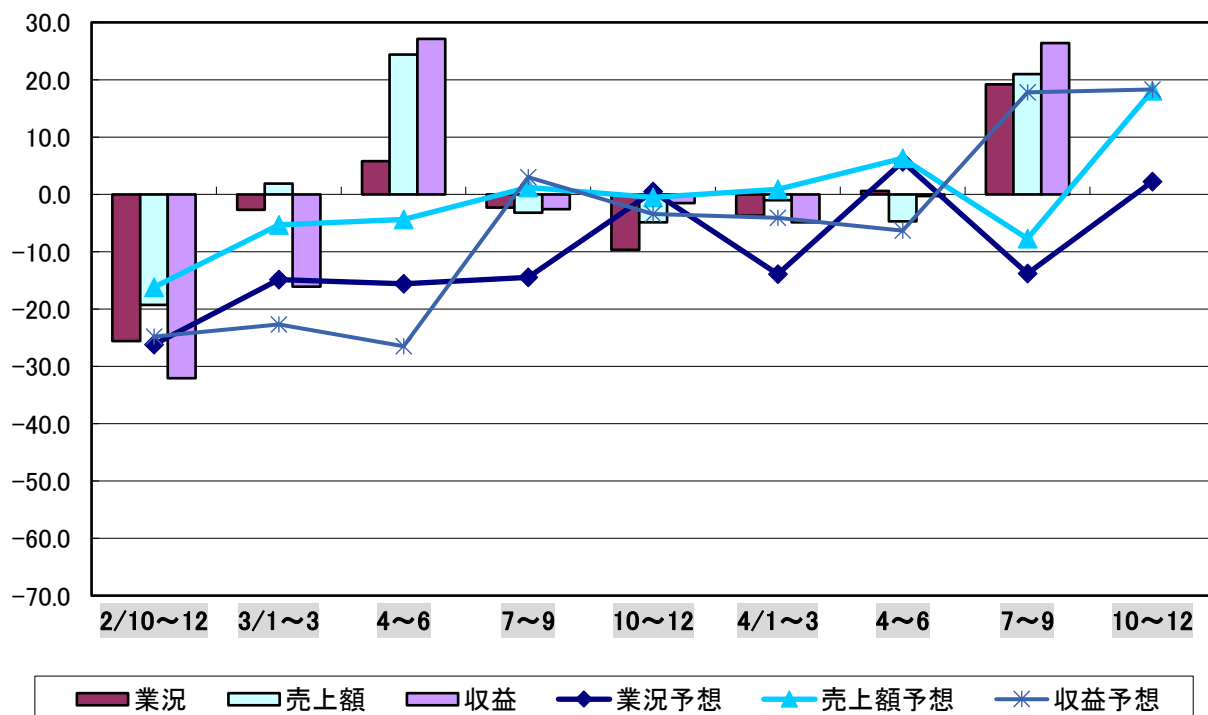
重点経営施策は、「経費を節減する」が 47.6% で 1 位、「販路を広げる」が 42.9% で 2 位、「人材を確保する」、「教育訓練を強化する」が 14.3% でいずれも 3 位となっている。



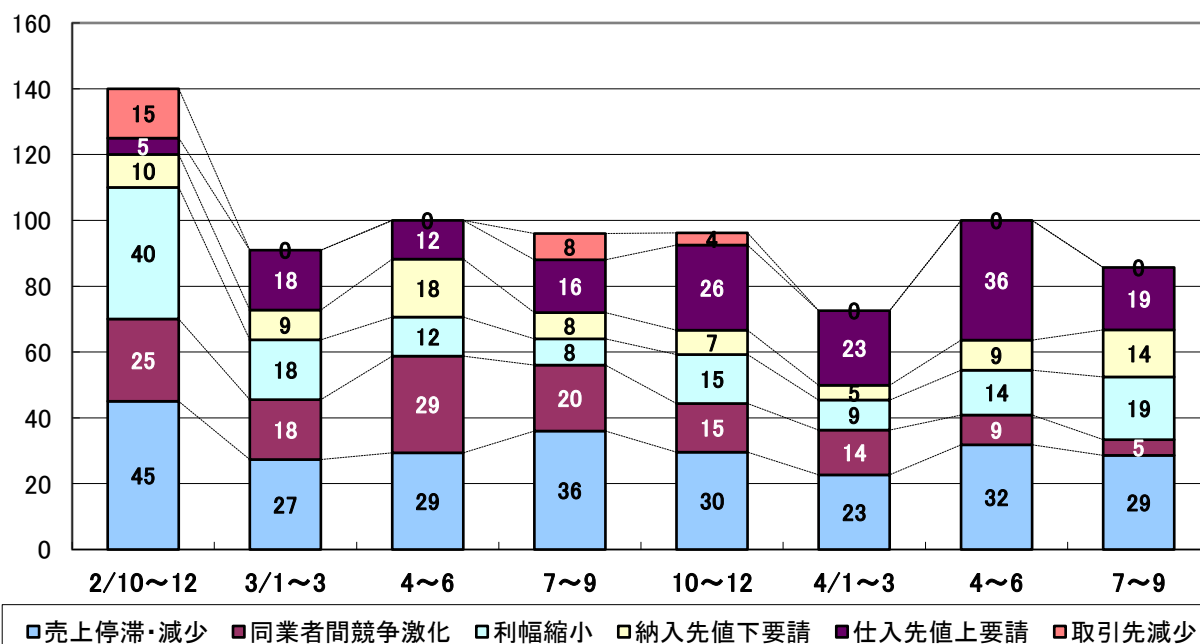
文京区卸売業 業況の推移(季調済)  
(増加企業割合－減少企業割合)



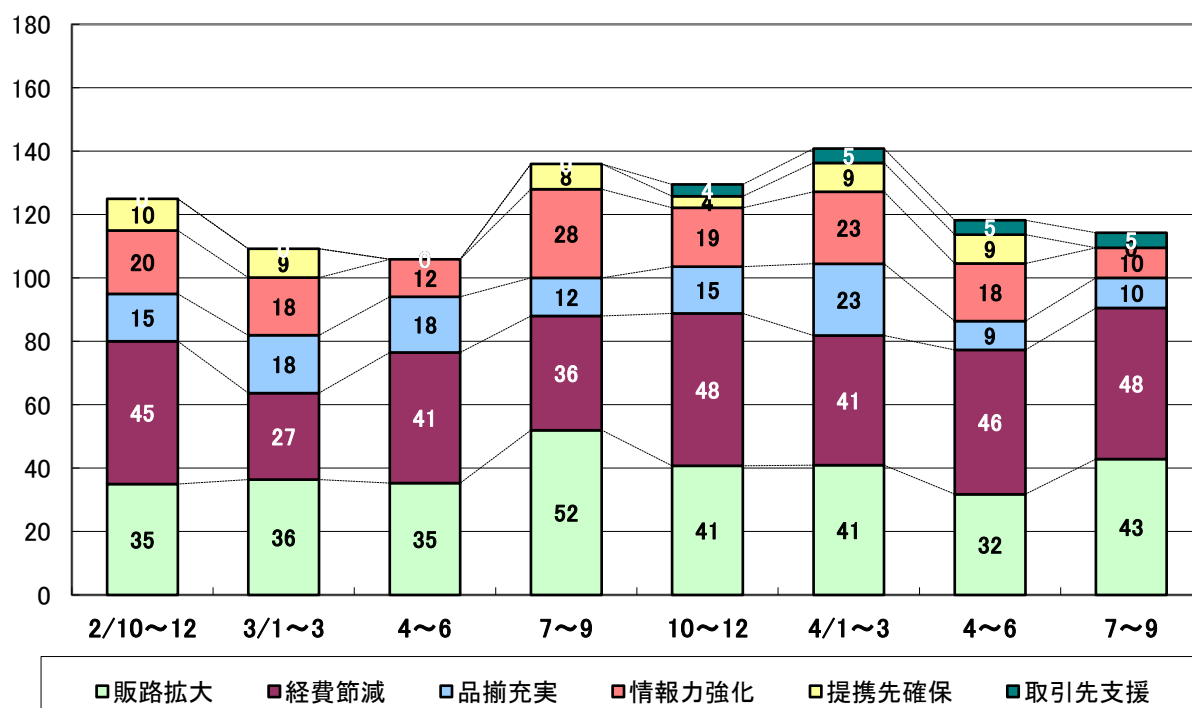
文京区卸売業 売上額・収益の予想と実績の推移(季調済)  
(増加企業割合－減少企業割合)



文京区卸売業  
経営上の問題点(%)



文京区卸売業  
重点経営施策(%)



# 不動産業

## 業況

不動産業の業況はかなり厳しさを強めている。DI値は、文京区では17.7ポイント減の-0.4、全都では3ポイント減の-2である。文京区の各項目をみると、売上額は30.3ポイント減の-14.1と大幅に減少に転じ、収益も20.4ポイント減の3.0と悪化傾向にある。来期の業況は今期並みと予測される。売上額は12.7ポイント増の-1.4と増加が予測されるが、収益は1.3ポイント減の1.7と減少が見込まれている。

## 価格・在庫動向

販売価格は7.2ポイント増の40.7と上昇幅が拡大している。また、仕入価格は9.2ポイント減の36.5とかなり上昇幅が縮小している。在庫数量は20.6ポイント増の-0.4と品薄感が大きく解消している。来期の販売価格は3.3ポイント減の37.4と上昇幅の縮小が予測されている。仕入価格は3.7ポイント減の32.8と上昇が弱まると予測される。在庫数量は2.0ポイント増の1.6とほぼ横這いで推移する見込みである。

## 資金繰り・借入金動向

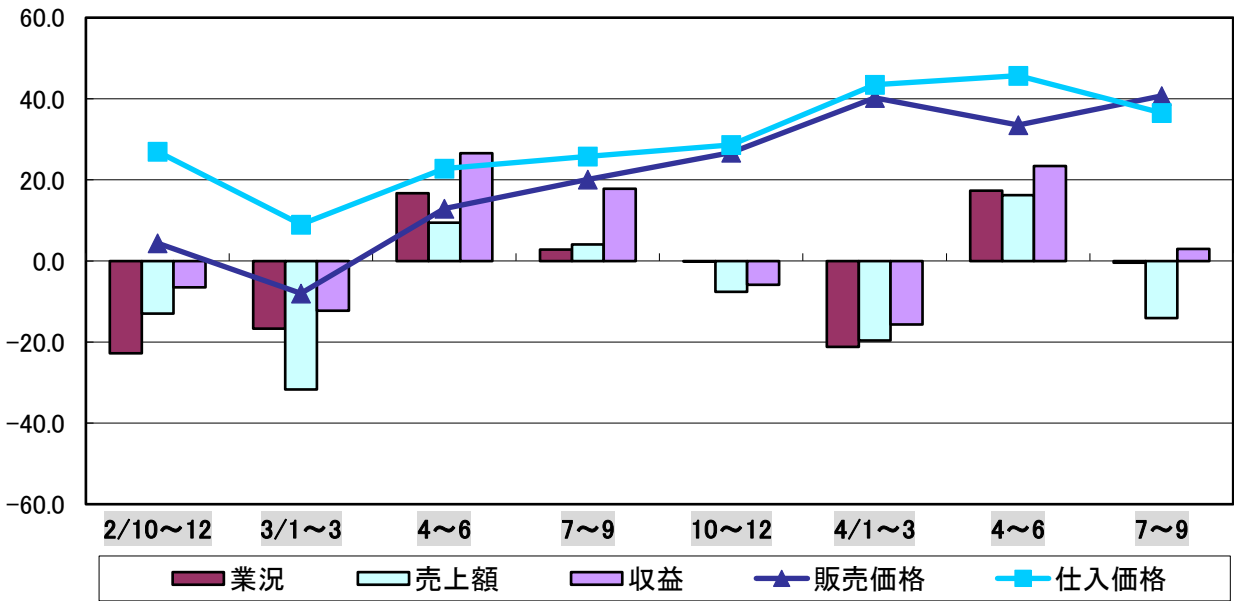
借入難易度は16.7ポイント増の0.0と容易さが大きく強まっており、資金繰りは窮屈感が弱まっている。「借入をした／借入の予定あり」と回答した企業の割合は4.2%増の27.3%である。来期の資金繰りは1.3ポイント減の-10.8であり今期並みと予測される。来期に「借入をした／借入の予定あり」と回答する企業の割合は、6.0%増の33.3%の見込みである。

## 経営上の問題点・重点経営施策

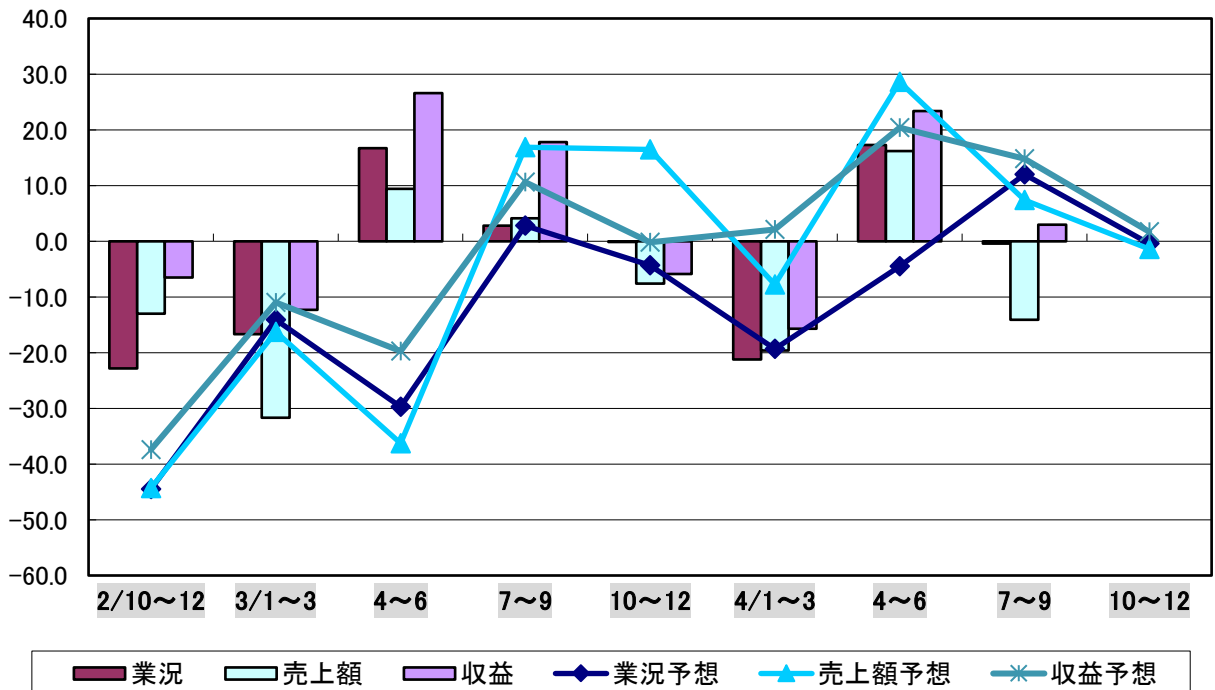
経営上の問題点は、「商品物件の不足」が50.0%で1位、「商品物件の高騰」が25.0%で2位、「大手企業との競争の激化」が16.7%で3位となっている。「商品物件の不足」50.0%は、この2年間で最も高い数値となっている。

重点経営施策は、「経費を節減する」が33.3%で1位、「販路を広げる」が25.0%で1位、「情報を強化する」が16.7%で3位となっている。3位までには入っていないが、「人材を確保する」8.3%は、この2年間で最も高い数値となっている。

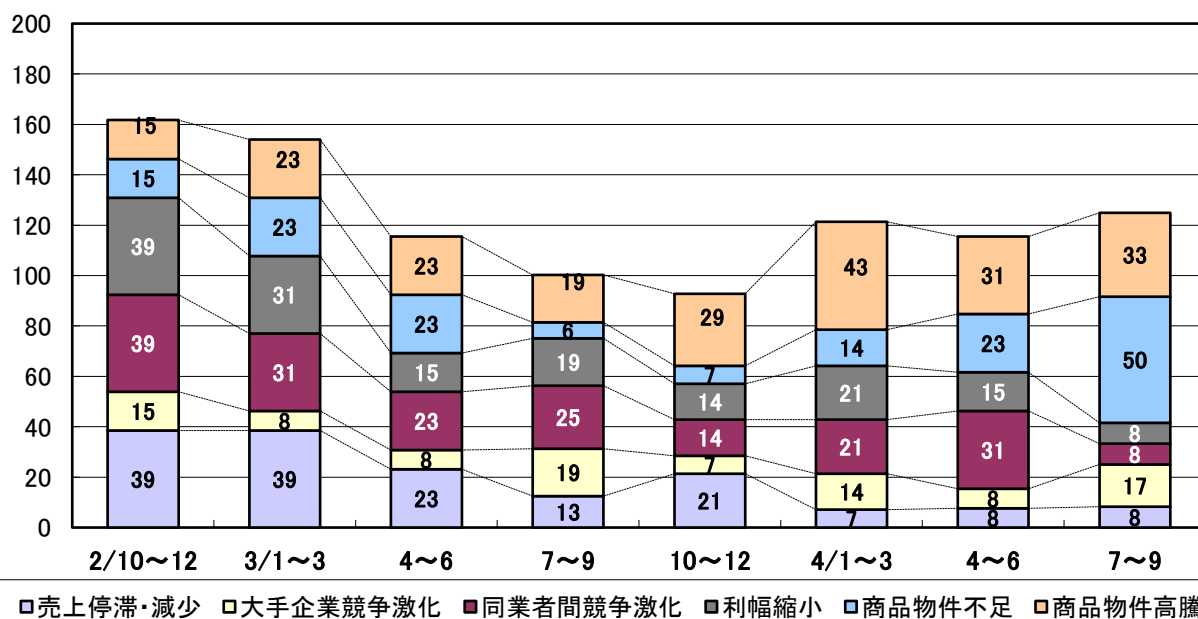
文京区不動産業 業況の推移(季調済)  
(増加企業割合－減少企業割合)



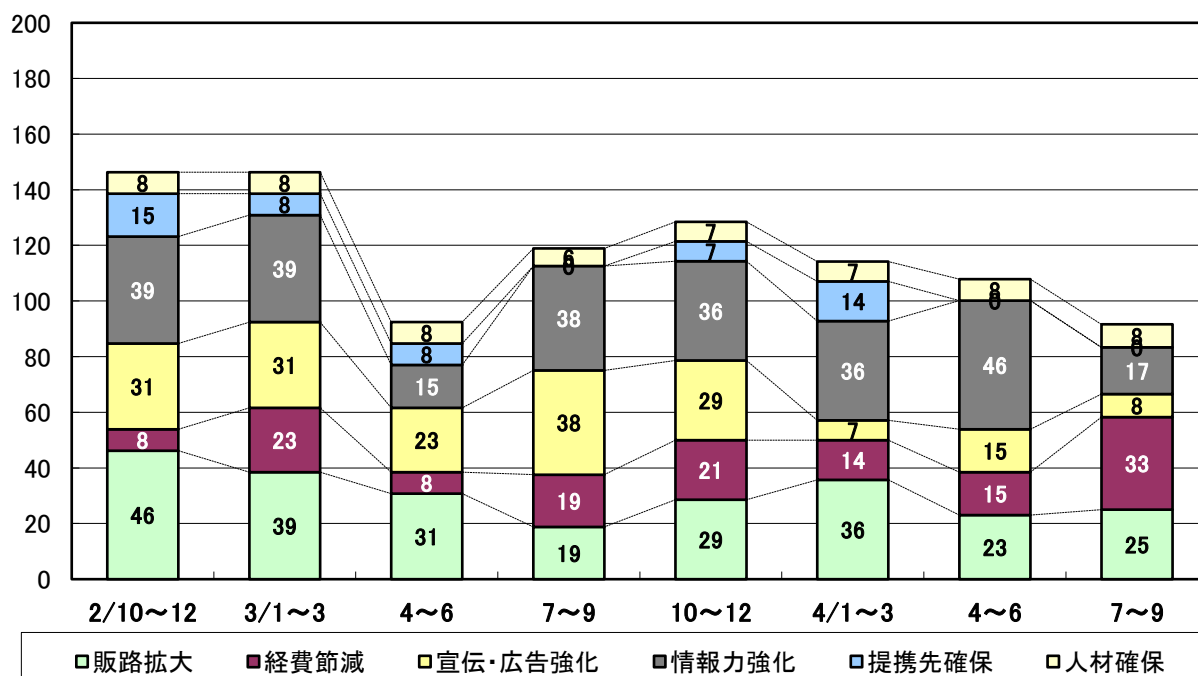
文京区不動産業 売上額・収益の予想と実績の推移(季調済)  
(増加企業割合－減少企業割合)



文京区不動産業  
経営上の問題点(%)



文京区不動産業  
重点経営施策(%)



製造業

[今期の景況]

	全体		出版・製本業		出版、印刷、製版、製本業		印刷業・製版業		繊維工業、衣服・その他の繊維製品		精密機械器具	
	文京区	全都	文京区	全都	文京区	全都	文京区	全都	文京区	全都	文京区	全都
業況	-15	-17	-38	-42	-24	-32	-14	-29	-1	-19	2	3
売上額	-6	-8	-34	-27	-21	-23	-12	-21	-6	-13	-15	10
受注残	-3	-7	-11	-18	-5	-19	-1	-19	4	-8	-51	9
収益	-14	-15	-46	-29	-28	-26	-15	-25	-5	-15	-10	1
販売価格	18	16	8	3	5	3	2	2	-1	13	-49	17
原材料価格	55	51	53	33	59	41	64	44	-1	42	-46	56
原材料在庫	1	-3	5	4	2	2	0	1	3	-1	-2	-4
資金繰り	-6	-11	-21	-16	-2	-15	14	-15	-5	-17	-2	0
雇 残業時間	-7	-4	-17	-18	-11	-11	-7	-8	0	-1	0	6
用 人手	-22	-9	-8	-2	-11	-2	-13	-3	0	-9	-100	-15
同 売上額	-2	-4	-33	-30	-15	-19	0	-15	0	-15	0	16
期 収益	-12	-14	-50	-37	-30	-28	-13	-25	0	-24	0	7
比												
経 ① 売上の停滞・減少	51	40	67	69	59	58	53	54	50	39	-	34
営 ② 原材料高	48	39	50	28	52	32	53	33	-	35	100	44
上 ③ 人手不足	22	12	8	9	15	9	20	9	-	14	50	15
の ④ 利幅の縮小	20	16	42	24	30	20	20	19	-	12	-	15
問 ⑤ 仕入先からの値上げ要請	17	15	17	10	19	12	20	12	-	15	-	16
題												
重 ① 販路を広げる	56	53	75	58	67	62	60	64	100	59	-	51
点 ② 経費を節減する	41	45	25	47	37	49	47	50	-	48	50	37
経 ③ 新製品・技術を開発する	24	11	42	17	33	13	27	12	-	8	50	14
営 ④ 人材を確保する	17	13	17	9	11	9	7	9	-	10	50	18
施 ⑤ 機械化を推進する	12	7	17	6	15	6	13	7	-	3	-	10
策												
借入の難易度	-2	-4	-9	-18	-4	-10	0	-7	0	-7	0	3

[来期の景況見通し]

業況	-17	-16	-54	-42	-24	-29	-1	-24	6	-24	-7	6
売上額	-21	-8	-63	-27	-34	-18	-15	-15	2	-17	-100	9
受注残	-16	-7	-29	-21	-21	-14	-15	-11	9	-13	-40	10
収益	-23	-14	-55	-26	-39	-20	-28	-17	2	-18	-100	1
販売価格	18	13	10	3	5	4	1	4	-5	7	1	14
原材料価格	51	45	56	31	57	39	59	41	-3	31	-44	53
原材料在庫	1	-4	7	3	2	0	-2	-1	2	2	8	-6
資金繰り	-5	-12	-21	-15	-3	-17	13	-17	-7	-12	9	-2
雇 残業時間	-10	-3	-17	-11	-11	-8	-7	-6	0	-2	0	4
用 人手	-22	-10	-8	-6	-11	-4	-13	-4	0	-9	-100	-13

\* 季節変動調整済 DI 値を表示している項目。業況、売上額、受注残、収益、販売価格、原材料価格、原材料在庫、資金繰り

\* 単純 DI 値を表示している項目。雇用面、同期比、借入の難易度

\* 企業割合 (%) を表示している項目。経営上の問題点、重点経営施策

# 小売業

## [今期の景況]

	全体		飲食料品		衣服、呉服、身の回り品		家電・家庭用機械	
	文京区	全都	文京区	全都	文京区	全都	文京区	全都
業況	-18	-28	35	-25	-71	-43	-24	-20
売上額	-16	-20	16	-15	-17	-28	-24	-18
収益	-22	-26	-6	-24	-39	-31	-24	-21
販売価格	4	13	-4	18	-5	4	2	12
仕入価格	21	34	26	36	3	21	3	25
在庫	0	-1	-3	0	7	2	7	-3
資金繰り	-9	-18	-9	-18	18	-25	2	-13
雇用	4	-4	29	-4	0	-5	-25	0
同期比	-4	-8	-17	-9	0	-4	0	-8
経営上の問題点	-8	-15	29	-15	-50	-23	-25	-7
重点経営施策	-13	-23	14	-23	-50	-27	-25	-16
① 売上の停滞・減少	13	16	29	21	0	7	-25	15
② 仕入先からの値上げ要請	58	43	29	42	100	51	50	31
③ 利幅の縮小	21	21	57	23	-	12	-	16
④ 大型店との競争の激化	21	15	14	15	-	14	50	13
⑤ 同業者間の競争の激化	21	19	-	23	25	19	75	33
① 宣伝・広告を強化する	17	20	-	19	-	12	50	23
② 売れ筋商品を取り扱う	38	19	29	17	50	22	25	18
③ 品揃えを改善する	33	16	43	20	25	13	50	14
④ 経費を節減する	29	25	29	28	25	30	50	26
⑤ 仕入先を開拓・選別する	25	46	29	47	-	37	25	47
借入の難易度	17	9	29	10	25	11	-	4
	-5	-5	0	-4	0	-9	0	-4

## [来期の景況見通し]

業況	-14	-26	45	-22	-74	-41	-26	-20
売上額	-7	-17	27	-14	-21	-27	-28	-12
収益	-3	-22	23	-21	-16	-27	-28	-19
販売価格	10	13	30	20	-6	1	1	9
仕入価格	20	32	37	36	-3	17	2	22
在庫	4	-2	11	-3	9	1	0	-2
資金繰り	-7	-16	4	-16	14	-24	0	-11
雇用	0	-3	14	-2	0	-4	-25	-1
借入	-4	-8	-17	-9	0	-4	0	-8

\* 季節変動調整済 DI 値を表示している項目。業況、売上額、収益、販売価格、仕入価格、在庫、資金繰り

\* 単純 DI 値を表示している項目。雇用面、同期比、借入の難易度

\* 企業割合(%)を表示している項目。経営上の問題点、重点経営施策

## サービス業

### [今期の景況]

		全体	
		文京区	全都
業況		-33	-22
売上額		-12	-10
収益		-26	-17
料金価格		-14	8
材料価格		29	34
資金繰り		1	-12
雇用	残業時間	0	-3
	人手	-33	-17
同期	売上額	0	-7
	収益	-15	-15
経営上の問題	① 売上の停滞・減少	44	40
	② 同業者間の競争の激化	37	26
	③ 人手不足	37	21
	④ 材料価格の上昇	22	21
	⑤ 人件費の増加	19	13
重点経営施策	① 販路を広げる	37	41
	② 人材を確保する	33	20
	③ 技術力を強化する	30	11
	④ 宣伝・広告を強化する	26	20
	⑤ 経費を節減する	22	42
借入の難易度		9	-5

### [来期の景況見通し]

業況		-38	-18
売上額		-14	-6
収益		-28	-13
料金価格		-9	7
材料価格		24	32
資金繰り		3	-11
雇用	残業時間	7	-3
	人手	-33	-17

\* 季節変動調整済 DI 値を表示している項目。業況、売上額、収益、料金価格、材料価格、資金繰り

\* 単純 DI 値を表示している項目。雇用面、同期比、借入の難易度

\* 企業割合(%)を表示している項目。経営上の問題点、重点経営施策



# 卸売業

## [今期の景況]

		全体	
		文京区	全都
業況		19	-18
売上額		21	-5
収益		26	-13
販売価格		35	30
仕入価格		53	53
在庫		25	2
資金繰り		-4	-11
雇用	残業時間	-5	-3
	人手	-24	-8
同期比	売上額	38	2
	収益	24	-12
経営上の問題	販売価格	48	38
	① 売上の停滞・減少	29	43
	② 為替レートの変動	24	9
	③ 仕入先からの値上げ要請	19	27
	④ 利幅の縮小	19	25
	⑤ 人件費の増加	14	4
重点経営施策	① 経費を節減する	48	47
	② 販路を広げる	43	59
	③ 教育訓練を強化する	14	2
	④ 人材を確保する	14	11
	⑤ 情報力を強化する	10	20
借入の難易度		-12	0

## [来期の景況見通し]

業況		2	-17
売上額		18	-2
収益		18	-12
販売価格		37	28
仕入価格		38	49
在庫		15	1
資金繰り		3	-10
雇用	残業時間	-5	-1
	人手	-24	-8

\* 季節変動調整済 DI 値を表示している項目。業況、売上額、収益、販売価格、仕入価格、在庫、資金繰り

\* 単純 DI 値を表示している項目。雇用面、同期比、借入の難易度

\* 企業割合(%)を表示している項目。経営上の問題点、重点経営施策

## 不動産業

### [今期の景況]

	全体	
	文京区	全都
業況	0	-2
売上額	-14	-2
収益	3	-1
販売価格	41	18
仕入価格	37	30
在庫	0	-14
資金繰り	-10	2
雇用		
同期比		
残業時間	-17	-5
人手	-8	-7
売上額	8	1
収益	8	1
経営上の問題		
① 商品物件の不足	50	32
② 商品物件の高騰	33	26
③ 大手企業との競争の激化	17	14
④ 人件費以外の経費の増加	8	2
⑤ 利幅の縮小	8	14
重点経営施策		
① 経費を節減する	33	29
② 販路を広げる	25	32
③ 情報力を強化する	17	39
④ 人材を確保する	8	7
⑤ 宣伝・広告を強化する	8	19
借入の難易度	0	5

### [来期の景況見通し]

業況	0	-3
売上額	-1	-3
収益	2	-2
販売価格	37	17
仕入価格	33	26
在庫	2	-13
資金繰り	-11	2
雇用		
同期比		
残業時間	0	-3
人手	0	-7

\* 季節変動調整済 DI 値を表示している項目。業況、売上額、収益、販売価格、仕入価格、在庫、資金繰り

\* 単純 DI 値を表示している項目。雇用面、同期比、借入の難易度

\* 企業割合(%)を表示している項目。経営上の問題点、重点経営施策

製造業

中小企業景況調査 転記表 No. 1

令和4年7月～9月期

地域名：文京区  
中分類：業種合計

注：各項目の右側は、前期調査における予想（計画）値です。

項目	調査期		2年		3年		3年		3年		4年		4年		4年		対 前期比	4年 10月～12月期	
	10月～12月期	1月～3月期	10月～12月期	1月～3月期	4月～6月期	7月～9月期	10月～12月期	1月～3月期	4月～6月期	7月～9月期	10月～12月期	1月～3月期	4月～6月期	7月～9月期					
業況	良い	15.2	6.3	10.0	12.1	17.2	8.3	10.0	9.4	15.2	5.1	14.7	9.1	17.5	10.3	15.5	18.3		15.8
	普通	28.8	29.7	21.7	37.9	28.1	30.0	36.3	42.2	40.9	47.5	45.6	48.5	47.6	45.6	50.0	46.7		49.1
	悪い	56.0	64.0	68.3	50.0	54.7	61.7	53.7	48.4	43.9	47.4	39.7	42.4	34.9	44.1	34.5	35.0		35.1
	D・I	-40.8	-57.7	-58.3	-37.9	-37.5	-53.4	-43.7	-39.0	-28.7	-42.3	-25.0	-33.3	-17.4	-33.8	-19.0	-16.7		-19.3
	修正値	-39.9	-57.2	-59.2	-35.7	-33.0	-53.3	-40.8	-34.8	-30.6	-41.1	-27.7	-33.2	-12.0	-34.1	-14.6	-13.2	-2.6	-17.3
	傾向値	-41.8		-51.4		-53.8		-47.5		-43.6		-37.9		-31.2		-25.6			
売上額	増加	10.6	4.5	11.7	15.2	18.8	11.7	12.5	14.1	18.2	11.3	16.2	13.6	20.6	11.8	16.9	14.3		8.5
	変わらず	27.3	37.3	20.0	34.8	25.0	33.3	36.3	34.4	39.4	42.5	42.6	50.0	44.5	50.0	57.7	44.4		61.0
	減少	62.1	58.2	68.3	50.0	56.2	55.0	51.2	51.5	42.4	48.2	41.2	36.4	34.9	38.2	25.4	41.3		30.5
	D・I	-51.5	-53.7	-56.6	-34.8	-37.4	-43.3	-38.7	-37.4	-24.2	-34.9	-25.0	-22.8	-14.3	-26.4	-8.5	-27.0		-22.0
	修正値	-49.8	-52.6	-57.9	-32.8	-33.4	-42.3	-38.4	-34.8	-25.3	-35.0	-28.3	-22.6	-12.2	-26.1	-5.5	-23.6	6.7	-21.1
	傾向値	-42.9		-53.8		-55.9		-48.3		-42.6		-35.3		-28.4		-21.8			
受注残	増加	7.7	4.5	8.5	12.3	12.9	8.5	11.7	11.3	7.7	10.4	10.4	7.7	14.5	10.4	15.5	11.3		8.6
	変わらず	40.0	43.9	28.8	44.6	35.5	44.1	36.4	45.2	53.8	46.7	55.3	58.5	58.1	58.3	62.1	58.1		65.5
	減少	52.3	51.6	62.7	43.1	51.6	47.4	51.9	43.5	38.5	42.9	34.3	33.8	27.4	31.3	22.4	30.6		25.9
	D・I	-44.6	-47.1	-54.2	-30.8	-38.7	-38.9	-40.2	-32.2	-30.8	-32.5	-23.9	-26.1	-12.9	-20.9	-6.9	-19.3		-17.3
	修正値	-44.3	-45.8	-54.8	-29.8	-34.9	-38.1	-36.4	-30.0	-32.9	-31.5	-27.3	-25.8	-10.8	-21.0	-2.9	-17.5	7.9	-18.3
	傾向値	-39.8		-50.9		-53.6		-47.6		-42.7		-37.2		-30.2		-22.8			
収益	増加	12.1	3.0	10.0	13.6	14.1	13.3	8.8	12.5	12.1	11.3	16.2	10.6	15.9	8.8	11.9	9.5		8.5
	変わらず	34.8	40.3	28.3	40.9	28.1	31.7	40.0	37.5	48.5	43.8	47.0	53.0	46.0	50.0	59.3	50.8		57.6
	減少	53.1	56.7	61.7	45.5	57.8	55.0	51.2	50.0	39.4	44.9	36.8	36.4	38.1	41.2	28.8	39.7		33.9
	D・I	-41.0	-53.7	-51.7	-31.9	-43.7	-41.7	-42.4	-37.5	-27.3	-33.6	-20.6	-25.8	-22.2	-32.4	-16.9	-30.2		-25.4
	修正値	-40.2	-52.0	-52.4	-30.4	-38.5	-41.1	-40.8	-35.2	-29.6	-31.8	-24.5	-26.4	-16.3	-31.8	-13.7	-27.8	2.6	-22.7
	傾向値	-39.0		-48.4		-51.2		-46.7		-43.0		-37.4		-30.8		-24.9			
価格動向	販売価格	-1.5	-14.9	-6.6	1.5	-3.1	-1.6	-10.0	-3.2	-1.5	-7.5	8.8	0.0	7.9	2.9	16.9	11.1		15.2
	修正値	-0.1	-12.8	-6.6	0.7	-4.3	-3.1	-7.5	-5.2	-1.4	-3.9	5.2	-1.4	5.7	1.5	18.0	7.6	12.3	17.9
	傾向値	-4.9		-6.6		-6.8		-5.7		-5.3		-3.4		-0.1		4.7			
	原材料価格	9.1	1.5	-1.7	10.6	15.6	6.7	10.0	21.8	33.3	11.3	41.1	37.9	50.7	45.6	54.2	44.4		49.1
	修正値	11.0	3.8	-1.5	12.7	11.7	5.0	12.5	18.5	30.0	13.6	37.3	35.3	43.8	39.9	55.1	39.2	11.3	50.5
	傾向値	13.7		7.9		5.1		7.0		11.3		19.7		29.4		39.3			
在庫・繰り	原材料在庫数量	1.5	3.1	-1.7	1.5	-1.6	-1.7	2.6	0.0	-1.6	0.0	-1.5	-3.3	0.0	3.4	-1.6		1.7	
	修正値	4.2	2.8	-2.3	2.8	-2.0	-2.9	0.4	0.2	0.1	-0.3	-0.2	-1.1	-2.4	-0.9	0.6	-0.6	3.0	0.9
	資金繰り	-10.6	-20.9	-21.7	-6.1	-10.9	-20.0	1.3	-11.0	-6.1	-3.7	-8.8	-4.6	-1.6	-7.3	-5.0	-1.6		-5.1
	修正値	-10.2	-20.3	-23.1	-5.2	-11.0	-21.4	-0.1	-11.0	-6.3	-4.6	-10.1	-4.9	-0.4	-8.3	-6.4	-1.1	-6.0	-5.2
期間比率	売上額	-53.1		-68.4		-39.1		-37.4		-21.2		-17.7		-12.7		-1.7			
	収益	-45.5		-58.3		-35.9		-35.0		-22.7		-25.0		-15.8		-11.9			
雇用手	残業時間	-24.3	-25.4	-28.4	-13.6	-17.2	-25.0	-10.0	-10.9	-18.2	-10.0	-1.4	-13.6	-6.4	-4.4	-6.9	-3.2		-10.4
	人手	-7.6	-8.9	-15.0	-12.2	-18.7	-21.6	-10.0	-18.7	-13.6	-8.7	-19.1	-15.2	-23.8	-16.2	-22.4	-21.0		-22.4
借入金	借入をしない/借入の予定あり (%)	40.9	26.9	22.0	15.2	21.9	20.0	21.5	14.1	18.2	15.0	23.5	13.6	27.0	26.5	19.0	15.9		17.2
	借入をしない/借入の予定なし (%)	59.1	73.1	78.0	84.8	78.1	80.0	78.5	85.9	81.8	85.0	76.5	86.4	73.0	73.5	81.0	84.1		82.8
	借入寛易度	4.9		-3.7		1.7		0.0		1.6		-1.6		-1.7		-1.9			
有効回答事業所数		66		60		64		80		67		68		63		59			

製造業

中小企業景況調査 転記表 No. 2

令和4年7月～9月期

地域名：文京区  
中分類：業種合計

注：各項目の右側は、前期調査における予想（計画）値です。

項目	調査期		2年		3年		3年		3年		4年		4年		4年		対前期比	4年	
	10月～12月期	1月～3月期	4月～6月期	7月～9月期	10月～12月期	1月～3月期	4月～6月期	7月～9月期	10月～12月期	1月～3月期	4月～6月期	7月～9月期	10月～12月期						
設備投資動向(%)	現在の設備	-7.7	-10.8	-8.5	-4.6	-12.9	-6.9	-6.6	-16.1	-7.8	-6.6	-5.9	-10.9	-11.3	-7.4	-12.3	-12.9	-8.8	
	実施した・予定あり	24.6	20.0	15.3	16.9	21.0	13.6	19.2	17.7	23.4	14.7	14.9	18.8	24.2	22.4	15.8	19.4	14.3	
	事業用土地・建物	-	7.7	-	18.2	7.7	-	6.7	9.1	-	-	10.0	8.3	6.7	6.7	-	8.3	-	
	機械・設備の新増設	43.8	38.5	66.7	45.5	46.2	62.5	53.3	54.5	33.3	45.5	50.0	41.7	60.0	46.7	66.7	58.3	75.0	
	機械・設備の更改	56.3	46.2	55.6	63.6	69.2	62.5	53.3	72.7	40.0	63.6	70.0	50.0	46.7	66.7	66.7	66.7	62.5	
	事務機器	37.5	30.8	44.4	18.2	46.2	37.5	46.7	45.5	53.3	54.5	50.0	41.7	46.7	40.0	33.3	41.7	25.0	
	車両	12.5	7.7	11.1	18.2	7.7	-	13.3	9.1	20.0	-	20.0	8.3	13.3	13.3	11.1	25.0	25.0	
	その他	-	7.7	-	9.1	-	-	6.7	-	6.7	9.1	-	8.3	-	6.7	-	-	-	12.5
	実施しない・予定なし	75.4	80.0	84.7	83.1	79.0	86.4	80.8	82.3	76.6	85.3	81.2	75.8	77.6	84.2	80.6	85.7	85.7	
	経営上の問題点(%)	売上の停滞・減少	47.0	-	55.0	-	48.4	-	53.8	-	46.3	-	54.4	-	47.6	-	50.8	-	-
人手不足		15.2	-	11.7	-	17.2	-	11.3	-	16.4	-	19.1	-	19.0	-	22.0	-	-	
大手企業との競争の激化		7.6	-	11.7	-	7.8	-	7.5	-	10.4	-	5.9	-	6.3	-	3.4	-	-	
同業者間の競争の激化		18.2	-	18.3	-	20.3	-	25.0	-	25.4	-	19.1	-	20.6	-	13.6	-	-	
競合企業による差別の強化		-	-	-	-	-	-	-	-	-	-	-	-	-	-	-	-	-	
輸入製品との競争の激化		1.5	-	-	-	1.6	-	1.3	-	1.5	-	1.5	-	1.6	-	1.7	-	-	
合理化の不足		3.0	-	3.3	-	6.3	-	3.8	-	3.0	-	5.9	-	6.3	-	-	-	-	
利幅の縮小		13.6	-	18.3	-	12.5	-	15.0	-	16.4	-	17.6	-	17.5	-	20.3	-	-	
原材料高		12.1	-	8.3	-	17.2	-	12.5	-	29.9	-	29.4	-	46.0	-	47.5	-	-	
販売納入先からの値下げ要請		4.5	-	5.0	-	1.6	-	6.3	-	7.5	-	2.9	-	1.6	-	1.7	-	-	
仕入先からの値上げ要請		3.0	-	-	-	1.6	-	5.0	-	1.5	-	10.3	-	9.5	-	16.9	-	-	
人件費の増加		3.0	-	3.3	-	6.3	-	6.3	-	4.5	-	2.9	-	6.3	-	5.1	-	-	
人件費以外の経費の増加		4.5	-	1.7	-	1.6	-	-	-	1.5	-	2.9	-	3.2	-	1.7	-	-	
工場・機械の狭小・老朽化		15.2	-	20.0	-	15.6	-	13.8	-	11.9	-	11.8	-	7.9	-	5.1	-	-	
生産能力の不足		4.5	-	10.0	-	10.9	-	5.0	-	4.5	-	2.9	-	6.3	-	10.2	-	-	
下請の確保難		1.5	-	1.7	-	3.1	-	3.8	-	3.0	-	2.9	-	6.3	-	3.4	-	-	
代金回収の悪化		-	-	3.3	-	1.6	-	-	-	-	-	-	-	-	-	-	-	-	
地価の高騰		-	-	-	-	-	-	-	-	-	-	-	-	-	-	-	-	-	
天候の不順		1.5	-	1.7	-	3.1	-	3.8	-	1.5	-	1.5	-	1.6	-	1.7	-	-	
地場産業の衰退		4.5	-	1.7	-	1.6	-	2.5	-	-	-	-	-	-	-	-	-	-	
大手企業・工場への縮小・撤退	4.5	-	3.3	-	3.1	-	3.8	-	1.5	-	2.9	-	1.6	-	3.4	-	-		
為替レートの変動	-	-	-	-	-	-	1.3	-	1.5	-	-	-	3.2	-	3.4	-	-		
その他	9.1	-	13.3	-	14.1	-	10.0	-	6.0	-	2.9	-	1.6	-	1.7	-	-		
問題なし	19.7	-	16.7	-	14.1	-	8.8	-	7.5	-	5.9	-	6.3	-	3.4	-	-		
重点施策(%)	販路を広げる	53.0	-	53.3	-	48.4	-	52.5	-	55.2	-	51.5	-	58.7	-	55.9	-	-	
	経費を削減する	45.5	-	35.0	-	25.0	-	36.3	-	31.3	-	26.5	-	31.7	-	40.7	-	-	
	情報力を強化する	12.1	-	15.0	-	18.8	-	13.8	-	20.9	-	26.5	-	22.2	-	11.9	-	-	
	新製品・技術を開発する	18.2	-	23.3	-	23.4	-	17.5	-	17.9	-	17.6	-	22.2	-	23.7	-	-	
	不採算部門を整理・縮小する	1.5	-	-	-	-	-	-	-	1.5	-	5.9	-	-	-	1.7	-	-	
	提携先を見つめる	3.0	-	5.0	-	4.7	-	5.0	-	3.0	-	1.5	-	4.8	-	1.7	-	-	
	機械化を推進する	7.6	-	15.0	-	10.9	-	8.8	-	13.4	-	8.8	-	9.5	-	11.9	-	-	
	人材を確保する	18.2	-	18.3	-	23.4	-	13.8	-	25.4	-	22.1	-	22.2	-	16.9	-	-	
	パート化を図る	1.5	-	-	-	1.6	-	-	-	-	-	-	-	1.6	-	-	-	-	
	教育訓練を強化する	6.1	-	5.0	-	9.4	-	7.5	-	3.0	-	8.8	-	3.2	-	1.7	-	-	
	労働条件を改善する	9.1	-	5.0	-	6.3	-	1.3	-	4.5	-	4.4	-	3.2	-	3.4	-	-	
	工場・機械を増設・移転する	3.0	-	-	-	-	-	-	-	3.0	-	1.5	-	6.3	-	3.4	-	-	
	不動産の有効活用を図る	1.5	-	3.3	-	3.1	-	2.5	-	1.5	-	2.9	-	3.2	-	5.1	-	-	
	その他	1.5	-	3.3	-	1.6	-	3.8	-	1.5	-	-	-	6.3	-	6.8	-	-	
特になし	16.7	-	15.0	-	17.2	-	15.0	-	11.9	-	11.8	-	7.9	-	6.8	-	-		
有効回答事業所数		66		60		64		80		67		68		63		59			

小売業

中小企業景況調査 転記表 No. 1

令和4年7月～9月期

地域名：文京区

中分類：業種合計

注：各項目の右側は、前期調査における予想（計画）値です。

項目	調査期		2年		3年		3年		3年		3年		4年		4年		4年		対 前期比	4年 10月～12月期
	10月～12月期	10月～12月期	10月～12月期	1月～3月期	1月～3月期	4月～6月期	4月～6月期	7月～9月期	7月～9月期	10月～12月期	10月～12月期	1月～3月期	1月～3月期	4月～6月期	4月～6月期	7月～9月期	7月～9月期			
業況	良い	83	-	38	-	87	-	32	43	77	67	208	115	115	125	125	7.7		16.7	
	普通	417	440	385	500	478	360	323	435	461	367	417	500	539	542	458	57.7		50.0	
	悪い	500	560	577	500	435	640	645	522	462	566	375	385	346	333	417	34.6		33.3	
	D・I	-417	-560	-539	-500	-348	-640	-613	-479	-385	-499	-167	-270	-231	-208	-292	-26.9		-16.6	
	修正値	-39.5	-53.8	-53.7	-48.0	-38.0	-63.6	-58.4	-47.8	-38.9	-48.8	-20.1	-28.8	-26.7	-22.4	-18.2	-27.1	8.5		-13.5
傾向値	-41.3		-46.6		-49.3		-48.3		-47.5		-42.5		-36.4		-30.9					
売上額	増加	125	80	38	42	87	77	97	87	115	97	208	192	231	167	125	23.1		16.7	
	変わらず	333	320	423	417	522	423	484	478	539	516	417	577	500	458	542	53.8		58.3	
	減少	542	600	539	541	391	500	419	435	346	387	375	231	269	375	333	23.1		25.0	
	D・I	-417	-520	-501	-499	-304	-423	-322	-348	-231	-290	-167	-39	-38	-208	-208	0.0		-8.3	
	修正値	-43.9	-49.3	-46.2	-48.7	-32.7	-42.6	-28.4	-34.0	-26.8	-26.3	-13.8	-6.5	-8.6	-21.2	-15.6	-3.3	-7.0		-6.7
傾向値	-47.6		-52.5		-51.8		-43.6		-36.3		-29.8		-22.3		-17.5					
収益	増加	208	160	77	125	130	115	161	130	154	194	167	231	192	125	42	19.2		16.7	
	変わらず	250	240	385	333	479	385	387	435	500	419	541	500	539	583	666	50.0		62.5	
	減少	542	600	538	542	391	500	452	435	346	387	292	269	269	292	292	30.8		20.8	
	D・I	-334	-440	-461	-417	-261	-385	-291	-305	-192	-193	-125	-38	-77	-167	-250	-11.6		-4.1	
	修正値	-34.1	-40.1	-43.4	-42.7	-27.6	-37.4	-27.7	-30.9	-21.9	-15.9	-11.7	-8.8	-9.8	-16.8	-22.0	-13.4	-12.4		-2.9
傾向値	-39.3		-43.8		-43.6		-37.0		-31.9		-25.9		-19.4		-16.6					
価格動向	販売価格	-16.7	-8.0	-15.4	-16.7	-13.0	-11.5	-6.4	-13.0	-11.5	-6.4	12.5	-11.5	23.1	12.5	4.2	15.4		12.5	
	修正値	-17.3	-9.1	-14.3	-15.3	-12.8	-13.5	-6.8	-11.2	-11.2	-7.1	10.1	-9.1	18.9	7.0	3.5	13.8	-15.4	9.5	
	傾向値	-4.0		-9.1		-11.7		-12.6		-12.2		-8.1		-0.1		5.8				
	仕入価格	-8.3	-8.0	-7.7	-8.3	-4.4	-3.9	3.3	-4.4	7.7	3.3	16.6	3.9	26.9	16.6	16.7	23.1		20.8	
修正値	-9.3	-6.3	-11.2	-7.6	-4.6	-6.2	10.2	-3.6	8.6	4.7	12.0	5.9	23.2	12.8	20.7	21.0	-2.5	20.0		
傾向値	6.0		-0.8		-5.1		-5.2		-2.3		2.8		9.7		15.3					
在庫金・繰り	在庫数量	-42	-8.0	0.0	-4.2	4.3	-7.7	6.5	4.3	-3.8	3.3	-4.1	-3.8	7.7	-4.1	0.0	3.8		4.2	
	修正値	-6.7	-6.9	1.2	-3.0	0.7	-10.1	7.5	2.7	-4.8	4.1	-0.8	-3.3	3.5	-4.0	0.2	1.5	-3.3	3.7	
期間比率	資金繰り	-16.7	-8.0	-19.2	-16.7	-13.0	-15.4	-12.9	-17.4	-11.5	-12.9	-8.4	-7.7	-11.5	-8.4	-8.3	-11.5		-4.2	
	修正値	-14.0	-13.5	-19.4	-13.0	-14.1	-16.9	-14.8	-15.1	-9.1	-16.8	-8.7	-4.6	-10.9	-9.8	-8.5	-8.4	2.4	-7.4	
雇用	売上額	-66.6		-73.1		-21.8		-22.6		-15.4		-4.2		0.0		-8.3				
	収益	-542		-61.5		-17.4		-3.2		3.9		0.0		0.0		-12.5				
借入金	販売価格	-20.8		-23.1		-13.0		-3.3		-7.7		0.0		19.2		12.5				
	残業時間	-8.3	-16.0	-19.2	-8.3	-17.4	-7.7	-9.7	-17.4	-7.7	-6.5	-4.2	-3.9	-7.7	-4.1	4.1	-3.9		0.0	
人手	-8.3	-4.0	-3.8	-8.3	-4.3	-7.7	-6.5	-4.3	-7.7	-3.3	0.0	-11.5	-7.7	-4.2	-4.3	-7.7		-4.3		
借入金	借入をした/借入の予定あり (%)	26.1	16.0	23.1	13.0	8.7	7.7	12.9	4.3	3.8	9.7	4.2	3.8	3.8	0.0	8.3	15.4		8.3	
	借入しない/借入の予定なし (%)	73.9	84.0	76.9	87.0	91.3	92.3	87.1	95.7	96.2	90.3	95.8	96.2	96.2	100.0	91.7	84.6		91.7	
借入難易度	0.0		-4.3		-10.5		3.7		-9.5		-15.0		-9.1		-5.3					
有効回答事業所数		24		26		23		31		26		24		26		24				

小売業

中小企業景況調査 転記表 No. 2

令和4年7月～9月期

地域名：文京区

中分類：業種合計

注：各項目の右側は、前期調査における予想（計画）値です。

項目	調査期	2年		3年		3年		3年		4年		4年		4年		対前期比	4年	
		10月～12月期	1月～3月期	4月～6月期	7月～9月期	10月～12月期	1月～3月期	4月～6月期	7月～9月期	10月～12月期	1月～3月期	4月～6月期	7月～9月期	10月～12月期				
設備投資動向	現在の設備	-8.7	-12.0	-15.4	-13.0	-4.3	-15.4	-3.2	-8.7	0.0	-3.2	0.0	0.0	3.8	0.0	0.0	0.0	
	実態した・予定あり	0.0	12.5	20.0	0.0	4.3	12.0	13.8	4.3	0.0	14.3	4.2	0.0	7.7	8.3	12.5	11.5	
	事業用土地・建物	-	-	20.0	-	-	33.3	-	-	-	-	-	-	-	-	-	-	-
	事務機器	-	66.7	20.0	-	-	33.3	75.0	100.0	-	25.0	-	-	100.0	-	33.3	33.3	100.0
	車両	-	-	20.0	-	-	-	-	-	-	25.0	-	-	-	-	-	-	-
投資内容																		
	その他	-	33.3	40.0	-	100.0	33.3	25.0	-	-	50.0	100.0	-	-	100.0	66.7	66.7	
実態しない・予定なし	100.0	87.5	80.0	100.0	95.7	88.0	88.2	95.7	100.0	85.7	95.8	100.0	92.3	91.7	87.5	88.5	95.8	
経営上の問題点	売上の停滞・減少	62.5		57.7		60.9		54.8		42.3		41.7		50.0		58.3		
	人手不足	4.2		3.8		4.3		3.2		19.2		4.2		3.8		4.2		
	同業者間の競争の激化	12.5		11.5		13.0		16.1		23.1		20.8		19.2		16.7		
	大型店との競争の激化	16.7		19.2		17.4		22.6		23.1		25.0		26.9		20.8		
	輸入製品との競争の激化	-		-		-		-		-		-		-		-		
	利幅の縮小	8.3		7.7		4.3		16.1		15.4		29.2		19.2		20.8		
	取組商品の陳腐化	8.3		7.7		8.7		3.2		3.8		4.2		3.8		4.2		
	販売商品の不足	4.2		-		-		-		3.8		4.2		-		4.2		
	販売納入先からの値下げ要請	-		-		-		-		3.8		4.2		3.8		-		
	仕入先からの値上げ要請	8.3		7.7		8.7		16.1		11.5		16.7		26.9		20.8		
	人件費の増加	4.2		3.8		4.3		-		3.8		4.2		-		8.3		
	人件費以外の経費の増加	-		-		-		-		-		-		-		-		
	取引先の減少	4.2		7.7		8.7		3.2		-		-		-		-		
	商圏人口の減少	-		3.8		8.7		3.2		3.8		8.3		3.8		4.2		
	商店街の集客力の低下	8.3		7.7		17.4		16.1		15.4		12.5		11.5		12.5		
	店舗の狭小・老朽化	4.2		3.8		-		3.2		-		4.2		3.8		4.2		
	代金回収の悪化	4.2		-		-		-		-		-		3.8		-		
	地価の高騰	-		-		-		-		-		-		-		-		
	駐車場の確保難	-		-		-		-		-		-		-		-		
	天候の不順	8.3		3.8		8.7		12.9		15.4		4.2		15.4		8.3		
地産産業の衰退	4.2		3.8		4.3		3.2		3.8		4.2		3.8		4.2			
大手企業・工場への縮小・撤退	-		3.8		-		-		3.8		-		-		-			
その他	8.3		19.2		17.4		16.1		3.8		4.2		7.7		-			
問題なし	12.5		11.5		13.0		3.2		3.8		4.2		3.8		4.2			
重点経営施策	品揃えを改善する	29.2		34.6		26.1		32.3		30.8		33.3		42.3		29.2		
	経費を削減する	33.3		34.6		21.7		32.3		26.9		25.0		34.6		25.0		
	宣伝・広告を強化する	33.3		26.9		34.6		32.3		30.8		29.2		30.8		37.5		
	新しい事業を始める	4.2		3.8		4.3		6.5		7.7		4.2		-		8.3		
	店舗・設備を改装する	25.0		19.2		17.4		12.9		7.7		8.3		7.7		12.5		
	仕入先を開拓・選別する	4.2		11.5		8.7		6.5		15.4		16.7		19.2		16.7		
	営業時間を延長する	-		-		-		-		-		-		-		-		
	売れ筋商品を取り扱う	20.8		26.9		26.1		19.4		26.9		29.2		34.6		33.3		
	商店街事業を活性化させる	4.2		3.8		8.7		3.2		7.7		8.3		3.8		-		
	機械化を推進する	-		-		-		-		3.8		4.2		3.8		4.2		
	人材を確保する	8.3		11.5		4.3		6.5		7.7		8.3		3.8		4.2		
	パート化を図る	-		-		4.3		-		-		-		-		4.2		
	教育訓練を強化する	-		3.8		4.3		3.2		3.8		-		-		-		
	輸入品の取扱いを増やす	-		-		-		-		-		-		-		-		
	不動産の有効活用を図る	-		-		-		-		-		-		-		-		
	その他	-		-		-		3.2		-		-		-		-		
	特になし	16.7		15.4		21.7		19.4		23.1		12.5		15.4		16.7		
有効回答事業所数		24		26		23		31		26		24		26		24		

# 中小企業景況調査 転記表 No. 1

令和4年7月～9月期

注：各項目の右側は、前期調査における予想（計画）値です。

項目	調査期		2年		3年		3年		3年		3年		4年		4年		4年		対 前期比	4年 10月～12月期
	10月～12月期	10月～12月期	10月～12月期	1月～3月期	1月～3月期	4月～6月期	4月～6月期	7月～9月期	7月～9月期	10月～12月期	10月～12月期	1月～3月期	1月～3月期	4月～6月期	4月～6月期	7月～9月期	7月～9月期			
業況	良い	3.4	-	4.0	-	6.9	-	8.6	-	10.0	5.7	-	-	-	-	3.7	3.7	-	-	
	普通	51.8	32.3	52.0	44.8	41.4	52.0	51.4	51.7	46.7	57.2	53.3	56.7	59.3	53.3	59.3	59.3	59.3	59.3	
	悪い	44.8	67.7	44.0	55.2	51.7	48.0	40.0	48.3	43.3	37.1	46.7	43.3	40.7	46.7	37.0	37.0	40.7	40.7	
	D・I	-41.4	-67.7	-40.0	-55.2	-44.8	-48.0	-31.4	-48.3	-33.3	-31.4	-46.7	-43.3	-40.7	-46.7	-33.3	-33.3	-40.7	-40.7	
	修正値	-44.5	-65.7	-39.0	-55.9	-38.8	-48.2	-32.1	-45.4	-34.2	-29.7	-44.7	-42.8	-35.0	-44.4	-32.9	-29.9	2.1	-37.8	
傾向値	-28.5		-38.6		-42.6		-41.1		-38.4		-38.2		-38.5		-38.3					
売上額	増加	17.2	12.9	4.0	3.4	3.4	4.0	8.6	10.3	13.3	11.4	10.0	16.7	18.5	13.3	18.5	11.1		11.1	
	変わらず	31.0	32.3	44.0	48.3	48.3	40.0	57.1	44.9	50.0	60.0	50.0	50.0	48.2	43.4	48.2	63.0		59.3	
	減少	51.8	54.8	52.0	48.3	48.3	56.0	34.3	44.8	36.7	28.6	40.0	33.3	33.3	43.3	33.3	25.9		29.6	
	D・I	-34.6	-41.9	-48.0	-44.9	-44.9	-52.0	-25.7	-34.5	-23.4	-17.2	-30.0	-16.6	-14.8	-30.0	-14.8	-14.8		-18.5	
	修正値	-37.8	-37.3	-46.3	-44.7	-40.6	-53.8	-23.6	-29.8	-25.8	-15.5	-28.5	-17.2	-12.2	-31.5	-11.5	-9.7	0.7	-14.2	
傾向値	-28.8		-38.3		-43.4		-41.1		-36.9		-33.3		-27.2		-22.1					
収益	増加	17.2	16.1	4.0	3.4	3.4	4.0	8.6	10.3	13.3	8.6	3.3	16.7	11.1	10.0	7.4	7.4		3.7	
	変わらず	44.9	42.0	56.0	62.1	62.1	56.0	62.8	55.2	56.7	68.5	56.7	56.6	55.6	53.3	55.6	70.4		63.0	
	減少	37.9	41.9	40.0	34.5	34.5	40.0	28.6	34.5	30.0	22.9	40.0	26.7	33.3	36.7	37.0	22.2		33.3	
	D・I	-20.7	-25.8	-36.0	-31.1	-31.1	-36.0	-20.0	-24.2	-16.7	-14.3	-36.7	-10.0	-22.2	-26.7	-29.6	-14.8		-29.6	
	修正値	-25.5	-25.0	-36.4	-32.7	-24.9	-36.9	-18.5	-16.4	-21.5	-16.8	-35.2	-13.1	-17.4	-27.9	-26.1	-7.2	-8.7	-28.1	
傾向値	-21.9		-29.3		-32.3		-29.3		-26.5		-26.0		-25.0		-25.1					
価格動向	料金価格	-10.3	-16.1	-8.0	-6.9	-13.8	-12.0	-2.8	-17.2	-6.7	-8.6	-10.0	-3.4	-7.4	-6.7	-14.8	0.0		-11.1	
	修正値	-11.8	-15.6	-9.4	-8.4	-12.0	-14.3	-4.8	-13.2	-6.7	-9.2	-9.9	-5.0	-5.5	-8.8	-13.6	4.4	-8.1	-9.2	
	傾向値	-2.6		-8.2		-10.8		-10.0		-8.3		-8.1		-7.5		-8.2				
	材料価格	6.9	6.5	0.0	0.0	3.5	-4.0	11.4	3.5	13.4	8.6	20.0	16.7	29.6	23.3	29.6	29.6		25.9	
	修正値	8.1	7.4	-1.9	2.8	2.3	-5.0	12.8	2.4	14.7	8.5	15.7	18.1	26.6	19.2	26.6	27.6	2.0	24.3	
	傾向値	9.0		6.1		3.4		4.0		6.3		9.6		15.3		20.9				
貸付金・繰り	資金繰り	-13.8	-25.8	-12.0	-20.7	-10.3	-12.0	-11.4	-6.9	-13.4	-8.5	-3.4	-16.7	-3.7	0.0	0.0	0.0		0.0	
	修正値	-17.0	-22.2	-14.1	-22.8	-8.3	-14.0	-8.3	-6.6	-13.9	-4.4	-7.0	-15.5	-4.1	-4.3	0.7	-0.7	4.8	2.5	
期間	売上額	-48.3		-52.0		-31.0		-14.3		-16.7		-16.6		-7.4		0.0				
	取	-41.4		-44.0		-17.3		-8.6		-3.4		-23.3		-3.7		-14.8				
雇用	残業時間	-13.8	-35.5	-24.0	-13.8	-20.7	-16.0	-8.6	-10.3	-20.0	-5.7	0.0	-20.0	0.0	-6.6	0.0	3.7		7.4	
	人手	-42.8	-35.5	-29.1	-39.3	-37.0	-29.1	-23.5	-37.0	-43.3	-26.5	-36.7	-43.3	-37.0	-33.4	-33.3	-37.0		-33.3	
借入金	借入をした/借入の予定あり (%)	39.3	23.3	44.0	34.5	20.7	16.0	25.7	13.8	23.3	20.0	16.7	13.3	11.1	16.7	11.1	11.1		14.8	
	借入しない/借入の予定なし (%)	60.7	76.7	56.0	65.5	79.3	84.0	74.3	86.2	76.7	80.0	83.3	86.7	88.9	83.3	88.9	88.9		85.2	
	借入容易度	18.5		13.7		9.5		-3.2		10.8		7.4		18.2		9.1				
有効回答事業所数		29		25		29		35		30		30		27		27				

サービス業

中小企業景況調査 転記表 No. 2

令和4年7月～9月期

地域名：文京区  
中分類：業種合計

注：各項目の右側は、前期調査における予想（計画）値です。

項目	調査期		2年		3年		3年		3年		4年		4年		4年		対前期比	4年	
	10月～12月期	1月～3月期	10月～12月期	1月～3月期	4月～6月期	7月～9月期	10月～12月期	1月～3月期	4月～6月期	7月～9月期	10月～12月期	1月～3月期	4月～6月期	7月～9月期	10月～12月期				
設備投資動向 (%)	現在の設備	-6.9	-3.3	-4.0	-10.3	-6.9	-4.0	-5.7	-10.4	-13.4	-5.7	-3.3	-6.6	-7.4	0.0	-3.7	-14.8	-7.4	
	実施した・予定あり	24.1	22.6	20.0	31.0	25.0	12.0	23.5	21.4	17.2	18.8	24.1	24.1	14.8	31.0	22.2	37.0	26.9	
	事業用土地・建物	-	-	-	-	-	-	12.5	-	20.0	16.7	14.3	-	25.0	11.1	-	10.0	-	
	機械・設備の新・増設	14.3	28.6	40.0	22.2	14.3	33.3	25.0	16.7	40.0	16.7	28.6	57.1	75.0	33.3	50.0	50.0	42.9	
	機械・設備の更改	28.6	28.6	80.0	44.4	57.1	66.7	37.5	50.0	60.0	50.0	28.6	57.1	25.0	44.4	16.7	40.0	28.6	
	事務機器	57.1	28.6	40.0	33.3	42.9	66.7	50.0	66.7	80.0	50.0	42.9	42.9	25.0	33.3	16.7	20.0	14.3	
	車両	42.9	14.3	20.0	22.2	14.3	-	12.5	16.7	20.0	16.7	28.6	14.3	25.0	22.2	16.7	10.0	14.3	
	その他	-	-	-	-	14.3	-	-	-	-	-	-	-	-	-	-	-	-	-
	実施しない・予定なし	75.9	77.4	80.0	69.0	75.0	88.0	76.5	78.6	82.8	81.2	75.9	75.9	85.2	69.0	77.8	63.0	73.1	
	経営上の問題点 (%)	売上の停滞・減少	41.4		44.0		51.7		45.7		50.0		40.0		51.9		44.4		
人手不足		41.4		40.0		27.6		28.6		40.0		36.7		37.0		37.0			
同業者間の競争の激化		34.5		36.0		31.0		28.6		36.7		36.7		37.0		37.0			
大企業との競争の激化		10.3		12.0		10.3		14.3		13.3		10.0		11.1		11.1			
合理化の不足		3.4		4.0		3.4		11.4		3.3		3.3		3.7		3.7			
利幅の縮小		10.3		-		3.4		8.6		6.7		10.0		-		7.4			
取扱事務の複雑化		3.4		4.0		3.4		5.7		3.3		-		-		-			
材料価格の上昇		3.4		4.0		3.4		2.9		20.0		16.7		14.8		22.2			
料金の値下げ要請		-		-		-		2.9		-		-		-		-			
人件費の増加		6.9		4.0		13.8		8.6		16.7		23.3		7.4		18.5			
人件費以外の経費の増加		-		-		3.4		-		-		3.3		3.7		7.4			
技術力の不足		3.4		8.0		10.3		5.7		3.3		10.0		11.1		7.4			
取引先の減少		10.3		12.0		10.3		5.7		3.3		10.0		11.1		7.4			
商圏人口の減少		-		-		-		-		-		-		-		-			
地価の高騰		-		-		-		-		-		-		-		-			
駐車場の確保難		-		-		-		-		-		-		-		-			
店舗・設備の狭小・老朽化		10.3		8.0		6.9		5.7		3.3		3.3		3.7		3.7			
代金回収の悪化		-		-		-		-		-		-		3.7		-			
天候の不順		-		-		-		-		-		-		-		-			
地味産業の衰退		-		-		-		2.9		-		-		-		-			
大手企業・工場への縮小・撤退	-		-		-		-		-		-		-		-				
その他	17.2		16.0		13.8		8.6		3.3		3.3		3.7		3.7				
問題なし	13.8		16.0		13.8		11.4		10.0		6.7		3.7		3.7				
重点経営施策 (%)	販路を広げる	37.9		40.0		41.4		40.0		36.7		36.7		40.7		37.0			
	経費を削減する	34.5		36.0		31.0		42.9		43.3		40.0		37.0		22.2			
	宣伝・広告を強化する	17.2		16.0		10.3		14.3		16.7		23.3		29.6		25.9			
	新しい事業を始める	6.9		8.0		3.4		8.6		3.3		3.3		7.4		7.4			
	店舗・設備を改装する	6.9		12.0		10.3		8.6		6.7		3.3		3.7		3.7			
	提携先を見つめる	3.4		4.0		3.4		2.9		-		-		7.4		7.4			
	技術力を強化する	17.2		24.0		37.9		28.6		33.3		26.7		29.6		29.6			
	機械化を推進する	-		-		-		2.9		3.3		6.7		7.4		11.1			
	人材を確保する	37.9		24.0		20.7		25.7		40.0		46.7		33.3		33.3			
	パート化を図る	-		-		-		2.9		-		3.3		3.7		3.7			
	教育訓練を強化する	17.2		8.0		13.8		17.1		10.0		16.7		3.7		14.8			
	労働条件を改善する	3.4		-		-		-		-		3.3		3.7		-			
	不動産の有効活用を図る	-		-		-		-		-		-		-		-			
その他	6.9		4.0		6.9		-		-		-		3.7		3.7				
特になし	17.2		16.0		17.2		11.4		13.3		6.7		7.4		14.8				
有効回答事業所数		29		25		29		35		30		30		27		27			



卸売業

中小企業景況調査 転記表 No. 1

令和4年7月～9月期

地域名：文京区  
 中分類：業種合計

注：各項目の右側は、前期調査における予想（計画）値です。

項目	調査期		2年		3年		3年		3年		4年		4年		4年		対前期比	4年 10月～12月期	
	10月～12月期	1月～3月期	4月～6月期	7月～9月期	10月～12月期	1月～3月期	4月～6月期	7月～9月期	10月～12月期	1月～3月期	4月～6月期	7月～9月期	10月～12月期						
業況	良い	25.0	11.8	36.3	15.0	29.4	27.3	28.0	11.8	22.2	24.0	27.3	25.9	22.7	18.2	42.9	23.8		35.0
	普通	25.0	47.0	36.4	60.0	35.3	27.3	40.0	58.8	44.5	52.0	54.5	37.1	40.9	68.2	33.3	28.6		35.0
	悪い	50.0	41.2	27.3	25.0	35.3	45.4	32.0	29.4	33.3	24.0	18.2	37.0	36.4	13.6	23.8	47.6		30.0
	D・I	-25.0	-29.4	9.0	-10.0	-5.9	-18.1	-4.0	-17.6	-11.1	0.0	9.1	-11.1	-13.7	4.6	19.1	-23.8		5.0
	修正値	-25.8	-26.2	-2.7	-14.9	5.8	-15.6	-2.3	-14.5	-9.7	0.5	-3.7	-13.9	0.8	5.7	19.2	-13.8	18.8	2.2
傾向値	-16.5		-21.9		-17.2		-9.5		-4.7		-3.0		-4.0		-2.0				
売上額	増加	30.0	11.1	27.3	30.0	29.4	9.1	32.0	17.6	25.9	28.0	31.8	33.3	22.7	18.2	47.6	27.3		42.9
	変わらず	25.0	61.1	54.5	40.0	53.0	72.7	32.0	64.8	44.5	44.0	40.9	37.1	36.4	63.6	28.6	31.8		38.1
	減少	45.0	27.8	18.2	30.0	17.6	18.2	36.0	17.6	29.6	28.0	27.3	29.6	40.9	18.2	23.8	40.9		19.0
	D・I	-15.0	-16.7	9.1	0.0	11.8	-9.1	-4.0	0.0	-3.7	0.0	4.5	3.7	-18.2	0.0	23.8	-13.6		23.9
	修正値	-19.3	-16.2	1.9	-5.3	24.4	-4.4	-3.2	1.2	-4.9	-0.5	-1.0	0.9	-4.7	6.3	21.0	-7.7	25.7	18.1
傾向値	-20.3		-24.0		-15.3		-3.2		1.9		2.7		-1.6		-1.9				
収益	増加	25.0	5.6	18.2	20.0	35.3	-	24.0	17.6	22.2	24.0	27.3	29.6	27.3	13.6	47.7	40.0		42.9
	変わらず	20.0	61.1	54.5	40.0	47.1	72.7	48.0	64.8	51.9	48.0	45.4	37.1	36.3	63.7	33.3	35.0		38.1
	減少	55.0	33.3	27.3	40.0	17.6	27.3	28.0	17.6	25.9	28.0	27.3	33.3	36.4	22.7	19.0	25.0		19.0
	D・I	-30.0	-27.7	-9.1	-20.0	17.7	-27.3	-4.0	0.0	-3.7	-4.0	0.0	-3.7	-9.1	-9.1	28.7	15.0		23.9
	修正値	-32.1	-24.8	-16.1	-22.7	27.1	-26.5	-2.6	3.0	-1.5	-3.4	-4.9	-4.1	-0.3	-6.3	26.4	17.8	26.7	18.3
傾向値	-20.5		-30.1		-23.5		-10.0		-3.1		1.4		-0.9		-0.1				
価格動向	販売価格	5.0	5.6	0.0	0.0	-11.8	-9.1	16.0	-5.9	11.1	16.0	18.2	14.8	36.3	27.3	47.6	40.9		52.4
	修正値	3.9	4.1	-1.8	-3.3	-4.4	-6.5	10.9	-0.4	11.1	9.0	14.2	12.0	42.8	27.4	34.9	43.8	-7.7	37.3
	傾向値	2.6		0.2		-0.2		1.7		3.1		6.1		14.4		24.4			
	仕入価格	15.0	16.7	9.1	15.0	11.7	0.0	24.0	5.9	22.2	36.0	31.8	25.9	59.1	40.9	61.9	59.1		47.6
	修正値	10.9	16.7	10.8	11.8	15.6	6.7	21.8	7.3	17.2	28.5	31.5	21.5	58.0	43.8	52.7	58.0	-5.3	38.1
傾向値	17.3		13.9		12.4		14.0		15.9		19.6		28.4		39.0				
在庫・繰り	在庫数量	15.0	22.2	9.1	5.0	17.6	0.0	-12.0	17.6	11.1	-8.0	0.0	3.7	9.1	-13.7	23.8	9.1		19.0
	修正値	14.1	18.3	7.0	5.1	19.5	1.1	-9.8	19.1	10.8	-8.3	0.0	5.1	7.3	-10.4	24.7	6.0	17.4	14.8
	資金繰り	10.0	16.6	0.0	15.0	0.0	-9.1	4.0	0.0	7.7	-8.0	0.0	3.8	0.0	9.1	0.0	-4.6		4.8
修正値	13.8	8.7	1.4	15.8	3.5	-5.5	-1.8	4.5	7.9	-11.4	2.8	2.4	4.2	10.1	-3.5	0.5	-7.7	2.9	
期間比率	売上額	-30.0		0.0		17.7		-8.0		14.8		4.5		-9.1		38.2			
	収益	-40.0		-9.1		11.8		-12.0		0.0		4.5		-18.1		23.8			
雇用	就業時間	-20.0	-17.6	9.1	-20.0	11.8	0.0	20.0	5.9	0.0	16.0	-9.1	0.0	4.5	-4.5	-4.7	0.0		-4.8
	人手	-5.0	-18.7	-9.1	-5.0	-29.4	-27.3	-8.0	-29.4	-14.8	-8.0	-18.2	-18.5	-18.2	-18.2	-23.8	-18.2		-23.8
借入金	借入をした/借入の予定あり (%)	55.0	35.3	36.4	30.0	41.2	18.2	32.0	37.5	37.0	28.0	36.4	33.3	27.3	27.3	33.3	18.2		33.3
	借入しない/借入の予定なし (%)	45.0	64.7	63.6	70.0	58.8	81.8	68.0	62.5	63.0	72.0	63.6	66.7	72.7	72.7	66.7	81.8		66.7
	借入難易度	21.1		0.0		-5.9		4.2		0.0		5.2		10.6		-11.7			
有効回答事業所数		20		11		17		25		27		22		22		21			

## 卸売業

## 中小企業景況調査 転記表 No. 2

令和4年7月～9月期

地域名：文京区

中分類：業種合計

注：各項目の右側は、前期調査における予想（計画）値です。

項目	調査期		2年		3年		3年		3年		4年		4年		4年		対前期比	4年	
	10月～12月期	10月～12月期	10月～12月期	1月～3月期	1月～3月期	4月～6月期	4月～6月期	7月～9月期	7月～9月期	10月～12月期	10月～12月期	1月～3月期	1月～3月期	4月～6月期	4月～6月期	7月～9月期			10月～12月期
設備投資動向 (%)	現在の設備	5.0	-5.9	9.1	5.0	-11.8	9.1	4.0	-11.8	0.0	0.0	-4.5	3.7	-4.8	-4.8	0.0	-9.5	-4.8	
	実施した・予定あり	35.0	17.6	9.1	25.0	18.8	9.1	33.3	18.8	29.6	29.2	31.8	14.8	33.3	15.8	15.0	19.0	20.0	
	事業用土地・建物	28.6	-	100.0	40.0	-	-	37.5	-	12.5	14.3	-	-	-	-	-	-	25.0	
	機械・設備の新増設	-	33.3	-	40.0	-	-	-	33.3	25.0	28.6	14.3	25.0	-	33.3	33.3	-	50.0	
	機械・設備の更改	14.3	33.3	-	-	66.7	-	12.5	33.3	12.5	28.6	-	-	14.3	-	33.3	50.0	-	
	事務機器	42.9	66.7	100.0	40.0	66.7	100.0	75.0	100.0	62.5	71.4	57.1	75.0	28.6	33.3	66.7	25.0	25.0	
	車両	42.9	33.3	100.0	20.0	33.3	100.0	12.5	33.3	25.0	28.6	42.9	50.0	71.4	66.7	66.7	75.0	75.0	
	その他	-	-	-	-	-	-	-	-	-	-	-	-	-	-	-	-	-	-
	実施しない・予定なし	65.0	82.4	90.9	75.0	81.2	90.9	66.7	81.2	70.4	70.8	68.2	85.2	84.2	66.7	85.0	81.0	80.0	
	経営上の問題点 (%)	売上の停滞・減少	45.0	-	27.3	-	29.4	-	36.0	-	29.6	-	22.7	-	31.8	-	28.6	-	-
人手不足		5.0	-	27.3	-	23.5	-	8.0	-	14.8	-	18.2	-	13.6	-	14.3	-	-	
同業者間の競争の激化		25.0	-	18.2	-	29.4	-	20.0	-	14.8	-	13.6	-	9.1	-	4.8	-	-	
輸入品との競争の激化		5.0	-	9.1	-	5.9	-	8.0	-	7.4	-	9.1	-	4.5	-	4.8	-	-	
流通経路の変化による競争の激化		-	-	-	-	-	-	4.0	-	3.7	-	4.5	-	4.5	-	9.5	-	-	
合理化の不足		5.0	-	-	-	-	-	8.0	-	-	-	4.5	-	-	-	-	-	-	
小口注文・多頻度配送の増加		-	-	9.1	-	5.9	-	4.0	-	3.7	-	-	-	4.5	-	4.8	-	-	
利幅の縮小		40.0	-	18.2	-	11.8	-	8.0	-	14.8	-	9.1	-	13.6	-	19.0	-	-	
取扱商品の陳腐化		-	-	-	-	-	-	4.0	-	-	-	4.5	-	-	-	-	-	-	
販売商品の不足		15.0	-	-	-	11.8	-	-	-	22.2	-	18.2	-	22.7	-	9.5	-	-	
販売納入先からの値下げ要請		10.0	-	9.1	-	17.6	-	8.0	-	7.4	-	4.5	-	9.1	-	14.3	-	-	
仕入先からの値上げ要請		5.0	-	18.2	-	11.8	-	16.0	-	25.9	-	22.7	-	36.4	-	19.0	-	-	
人件費の増加		5.0	-	-	-	5.9	-	12.0	-	3.7	-	-	-	4.5	-	14.3	-	-	
人件費以外の経費の増加		-	-	-	-	-	-	-	-	7.4	-	4.5	-	9.1	-	-	-	-	
取引先の減少		15.0	-	-	-	-	-	8.0	-	3.7	-	-	-	-	-	-	-	-	
店舗の狭小・老朽化		10.0	-	-	-	-	-	8.0	-	3.7	-	4.5	-	-	-	-	-	-	
代金回収の悪化		-	-	-	-	5.9	-	4.0	-	3.7	-	-	-	-	-	-	-	-	
地価の高騰		-	-	-	-	-	-	-	-	-	-	-	-	-	-	-	-	-	
駐車場の確保難		-	-	-	-	-	-	-	-	-	-	-	-	-	-	-	-	-	
天候の不順		-	-	-	-	-	-	4.0	-	-	-	-	-	-	-	-	-	-	
地産産業の衰退	5.0	-	-	-	-	-	-	-	3.7	-	-	-	-	-	-	-	-		
為替レートの変動	5.0	-	-	-	17.6	-	4.0	-	11.1	-	18.2	-	27.3	-	23.8	-	-		
大手企業・工場への縮小・撤退	5.0	-	-	-	-	-	8.0	-	-	-	-	-	-	-	-	-	-		
その他	-	-	9.1	-	8.0	-	8.0	-	-	-	-	-	-	-	-	-	-		
問題なし	20.0	-	18.2	-	23.5	-	12.0	-	22.2	-	18.2	-	18.2	-	23.8	-	-		
重点経営施策 (%)	販路を広げる	35.0	-	36.4	-	35.3	-	52.0	-	40.7	-	40.9	-	31.8	-	42.9	-	-	
	経費を削減する	45.0	-	27.3	-	41.2	-	36.0	-	48.1	-	40.9	-	45.5	-	47.6	-	-	
	品揃えを充実する	15.0	-	18.2	-	17.6	-	12.0	-	14.8	-	22.7	-	9.1	-	9.5	-	-	
	情報力を強化する	20.0	-	18.2	-	11.8	-	28.0	-	18.5	-	22.7	-	18.2	-	9.5	-	-	
	新しい事業を始める	5.0	-	9.1	-	11.8	-	8.0	-	7.4	-	-	-	-	-	4.8	-	-	
	提携先を見つける	10.0	-	9.1	-	-	-	8.0	-	3.7	-	9.1	-	9.1	-	4.8	-	-	
	機械化を推進する	-	-	-	-	-	-	-	-	3.7	-	4.5	-	9.1	-	-	-	-	
	人材を確保する	15.0	-	18.2	-	23.5	-	8.0	-	11.1	-	22.7	-	18.2	-	14.3	-	-	
	パート化を図る	-	-	-	-	5.9	-	-	-	-	-	-	-	-	-	-	-	-	
	教育訓練を強化する	5.0	-	-	-	5.9	-	8.0	-	3.7	-	9.1	-	-	-	14.3	-	-	
	流通経路の見直しをする	5.0	-	-	-	-	-	-	-	3.7	-	4.5	-	9.1	-	4.8	-	-	
	取引先を支援する	-	-	-	-	-	-	-	-	3.7	-	4.5	-	4.5	-	4.8	-	-	
	輸入品の取扱いを増やす	5.0	-	-	-	-	-	4.0	-	3.7	-	-	-	4.5	-	4.8	-	-	
	労働条件を改善する	5.0	-	-	-	5.9	-	-	-	3.7	-	-	-	-	-	-	-	-	
	不動産の有効活用を図る	-	-	-	-	-	-	-	-	-	-	-	-	-	-	-	-	-	
	その他	-	-	-	-	-	-	12.0	-	3.7	-	-	-	-	-	-	-	-	
	特になし	15.0	-	27.3	-	23.5	-	20.0	-	18.5	-	13.6	-	27.3	-	28.6	-	-	
有効回答事業所数	20		11		17		25		27		22		22		21				

不動産業

中小企業景況調査 転記表 No. 1

令和4年7月～9月期

地域名：文京区  
中分類：業種合計

注：各項目の右側は、前期調査における予想（計画）値です。

項目	調査期		2年		3年		3年		3年		4年		4年		4年		対 前期比	4年 10月～12月期	
	10月～12月期	1月～3月期	10月～12月期	1月～3月期	4月～6月期	7月～9月期	10月～12月期	1月～3月期	4月～6月期	7月～9月期	10月～12月期	1月～3月期	4月～6月期	7月～9月期					
業況	良い	7.7	-	15.4	7.7	15.4	-	18.8	7.7	14.3	12.5	7.1	7.1	30.8	21.4	16.7	23.1		16.7
	普通	61.5	53.8	53.8	76.9	76.9	69.2	62.4	76.9	71.4	68.7	64.3	71.5	53.8	50.0	66.6	61.5		66.6
	悪い	30.8	46.2	30.8	15.4	7.7	30.8	18.8	15.4	14.3	18.8	28.6	21.4	15.4	28.6	16.7	15.4		16.7
	D・I	-23.1	-46.2	-15.4	-7.7	7.7	-30.8	0.0	-7.7	0.0	-6.3	-21.5	-14.3	15.4	-7.2	0.0	7.7		0.0
	修正値 傾向値	-22.8	-44.5	-16.7	-14.1	16.7	-29.7	2.8	2.8	-0.1	-4.3	-21.2	-19.3	17.3	-4.5	-0.4	12.0	-17.7	-0.4
売上額	増加	23.1	-	7.7	23.1	15.4	-	25.0	16.7	35.7	31.3	7.1	28.6	23.1	28.6	8.3	15.4		16.7
	変わらず	46.1	53.8	53.8	46.1	61.5	61.5	50.0	75.0	28.6	56.2	64.3	42.8	61.5	64.3	66.7	69.2		66.6
	減少	30.8	46.2	38.5	30.8	23.1	38.5	25.0	8.3	35.7	12.5	28.6	28.6	15.4	7.1	25.0	15.4		16.7
	D・I	-7.7	-46.2	-30.8	-7.7	-7.7	-38.5	0.0	8.4	0.0	18.8	-21.5	0.0	7.7	21.5	-16.7	0.0		0.0
	修正値 傾向値	-13.0	-44.3	-31.7	-16.3	9.4	-36.3	4.1	10.9	-7.6	16.5	-19.6	-7.8	16.2	28.6	-14.1	7.4	-30.3	-1.4
収益	増加	23.1	-	15.4	23.1	15.4	-	31.3	7.7	28.6	12.5	7.1	28.6	23.1	21.4	16.7	15.4		16.7
	変わらず	53.8	61.5	61.5	53.8	76.9	76.9	49.9	84.6	42.8	75.0	71.5	57.1	69.2	71.5	66.6	76.9		66.6
	減少	23.1	38.5	23.1	23.1	7.7	23.1	18.8	7.7	28.6	12.5	21.4	14.3	7.7	7.1	16.7	7.7		16.7
	D・I	0.0	-38.5	-7.7	0.0	7.7	-23.1	12.5	0.0	0.0	0.0	-14.3	14.3	15.4	14.3	0.0	7.7		0.0
	修正値 傾向値	-6.5	-37.4	-12.3	-11.0	26.8	-19.7	17.8	10.6	-5.9	-0.2	-15.7	2.1	23.4	20.4	3.0	14.8	-20.4	1.7
価格動向	販売価格	7.7	-15.4	-7.7	7.7	7.7	-15.4	18.7	7.7	35.8	12.5	42.9	21.5	30.8	42.9	41.7	15.4		41.7
	修正値	4.4	-13.1	-8.0	4.5	12.9	-13.0	20.1	11.3	26.7	11.8	40.2	13.9	33.5	44.6	40.7	16.9	7.2	37.4
	傾向値	-3.6		-6.6		-5.2		2.3		10.1		20.0		29.2		34.9			
	仕入価格	30.8	7.7	7.7	30.8	15.4	-7.7	31.3	15.4	35.8	18.7	42.9	28.6	38.4	28.6	41.7	23.1		41.7
	修正値	27.0	5.1	9.0	27.1	22.8	-3.8	25.6	20.8	28.6	12.9	43.5	22.0	45.7	35.4	36.5	27.4	-9.2	32.8
傾向値	8.2		7.7		11.2		18.4		21.9		27.0		34.2		38.4				
在庫・繰り	在庫数量	-15.4	-23.1	-23.1	-15.4	-23.1	-30.8	-18.7	-23.1	-21.5	-18.7	-38.5	-21.5	-23.1	-23.1	0.0	-23.1		0.0
	修正値	-15.6	-17.8	-25.8	-16.7	-21.8	-34.4	-16.1	-21.0	-22.6	-13.7	-37.6	-23.9	-21.0	-24.5	-0.4	-19.8	20.8	1.6
	資金繰り	0.0	0.0	-7.7	0.0	15.4	-7.7	6.3	0.0	-7.1	0.0	-7.1	-7.1	-15.4	-7.1	-8.3	-15.4		-8.3
修正値	-1.7	-4.3	-6.5	-0.5	21.9	-5.4	4.6	3.6	-6.9	-3.0	-6.7	-7.6	-11.8	-3.7	-9.5	-11.5	2.3	-10.8	
期間 年率比	売上額	-38.5		-46.1		0.0		-6.3		0.0		-21.5		23.1		8.4			
	収益	-38.5		-30.7		7.7		0.0		7.2		-14.3		23.1		8.4			
雇用 人手	残業時間	-23.1	-23.1	-38.5	-23.1	-15.4	-30.8	-12.5	-7.7	-7.2	-12.5	-14.3	0.0	0.0	-7.1	-16.7	0.0		0.0
	人手	0.0	0.0	-7.7	0.0	-15.4	0.0	-25.0	0.0	-7.2	-6.6	0.0	-14.3	-15.4	-7.2	-8.3	-7.7		0.0
借入 金	借入をした/借入の予定あり (%)	50.0	46.2	46.2	33.3	50.0	38.5	50.0	50.0	38.5	43.8	28.6	35.7	23.1	28.6	27.3	23.1		33.3
	借入しない/借入の予定なし (%)	50.0	53.8	53.8	66.7	50.0	61.5	50.0	50.0	61.5	56.2	71.4	64.3	76.9	71.4	72.7	76.9		66.7
	借入難易度	-23.1		0.0		7.7		6.2		15.4		0.0		-16.7		0.0			
有効回答事業所数		13		13		13		16		14		14		13		12			



# 特別調査

「中小企業におけるSDGs（持続可能な開発目標）の取組状況について」

## 本調査結果の特徴

- ①SDGsの認知度については、「意味はある程度わかる」が58.7%で1位、「内容までよく知っている」が18.0%で2位となっている。SDGsの情報源については「報道機関（テレビ、新聞等）」が79.3%で1位となっている。
- ②SDGsに関する自社の取組みについては、「省エネ、節電、再生可能エネルギーの使用」が42.0%で1位である。また、「上記の取組みはしていない」という回答も34.7%を占めている。
- ③SDGsへの取組に関する印象については、38.9%が「コスト削減につながる」と回答している。
- ④カーボンニュートラルに関する取組み施策については、「こまめな電源オフなど電気使用量の削減」が58.7%で1位となっている。また、「取組んでいない」という回答も35.3%を占めている。
- ⑤SDGsに関する外部機関に対する期待するサポートについては、「利用したい支援はない」が48.6%で1位、「省エネ対応」が22.3%で2位となっている。

（特別調査データ）

【問1】貴社では、SDGsについてどのような認知度がありますか。下記の1～4の中から1つ選んでお答えください。

また、SDGsについて、どのような機関から情報を得ていますか。下記の5～9の中から1つ選んでお答えください。

単位：%

項目	全体	製造業	卸売業	小売業	サービス業	建設業	不動産業
<b>【認知度】</b>							
1. 内容までよく知っている	18.0	13.6	14.3	8.3	22.2	28.6	50.0
2. 意味はある程度わかる	58.7	64.4	61.9	54.2	59.3	57.1	33.3
3. 名前しか知らない	16.7	15.3	19.0	29.2	14.8	14.3	-
4. 聞いたことがない	6.7	6.8	4.8	8.3	3.7	-	16.7
<b>【情報源】</b>							
5. 報道機関（テレビ、新聞等）	79.3	79.7	76.2	87.5	85.2	85.7	50.0
6. 国・地方自治体	3.3	1.7	4.8	-	3.7	14.3	8.3
7. 商工会・商工会議所	2.7	3.4	4.8	-	3.7	-	-
8. 同業者団体（元請け含む）	2.0	1.7	4.8	-	3.7	-	-
9. 金融機関	4.0	3.4	-	4.2	-	-	25.0
0. 聞いたことがない	7.3	8.5	9.5	4.2	3.7	-	16.7

【問2】下記の1～9の取組みは、いずれもSDGs理念と一致しています。貴社では、これらの取組みを行なっていますか。もっとも取組んでいるものを最大3つまで選んでお答えください。取組んでいない方は0とお答えください。

単位：%

項目	全体	製造業	卸売業	小売業	サービス業	建設業	不動産業
1.（省エネ）省エネ、節電、再生可能エネルギーの使用	42.0	47.5	33.3	54.2	40.7	28.6	16.7
2.（省資源）再生資源や未利用資源の利用、廃棄物削減、製品の長寿化や修理	19.3	23.7	19.0	12.5	18.5	28.6	8.3
3.（水資源）水使用量削減、排水管理	8.7	6.8	14.3	12.5	11.1	-	-
4.（森林資源）ペーパーレス化、緑化・植林	9.3	8.5	9.5	4.2	14.8	14.3	8.3
5.（環境負荷）グリーン調達、カーボンオフセット 有害物質の削減	2.7	-	14.3	-	3.7	-	-
6.（雇用）女性や高齢者、障がい者、外国人等の 多様な人材の雇用	12.7	15.3	19.0	8.3	11.1	14.3	-
7.（労働環境）研修の充実、働き方改革の実施	8.7	3.4	9.5	-	22.2	28.6	8.3
8.（貧困対策・健康福祉）フェアトレード、途上国支援	-	-	-	-	-	-	-
9.（地域貢献）防犯、防災、寄付、まちづくり	7.3	1.7	14.3	4.2	22.2	-	-
0. 上記の取組みはしていない	34.7	32.2	23.8	37.5	29.6	42.9	66.7

【問3】貴社では、企業がSDGsに取り組むことについてどのような印象を持っていますか。1～0の中から最大3つまで選んでお答えください。

単位：%

項目	全体	製造業	卸売業	小売業	サービス業	建設業	不動産業
1. コスト削減につながる	38.9	37.3	45.0	37.5	48.1	14.3	33.3
2. 新規顧客が獲得できる	8.1	5.1	10.0	16.7	7.4	14.3	-
3. 取組まないと取引が切られる	2.0	5.1	-	-	-	-	-
4. 従業員の士気向上、採用容易化につながる	14.1	16.9	20.0	4.2	14.8	28.6	-
5. 自社が取組むには経営資源が不足	11.4	8.5	15.0	16.7	11.1	14.3	8.3
6. コスト増になる	6.0	8.5	10.0	4.2	3.7	-	-
7. 自社には関係ない	4.7	3.4	5.0	-	7.4	-	16.7
8. 本業がおろそかになる	2.7	1.7	10.0	4.2	-	-	-
9. その他（ ）	1.3	1.7	-	-	3.7	-	-
0. よくわからない	30.2	32.2	25.0	25.0	22.2	57.1	41.7

【問4】SDGsの取組みの一つとして、カーボンニュートラル（温室効果ガスの排出量の削減ならびに吸収作用の保全及および強化）に関する取組みがありますが、貴社で取組まれている施策は何ですか。1～0の中から最大3つ選んでお答えください。

単位：%

項目	全体	製造業	卸売業	小売業	サービス業	建設業	不動産業
1. こまめな電源オフなど電気使用量の削減	58.7	59.3	52.4	66.7	63.0	42.9	50.0
2. カーボンニュートラルにつながる商品の開発	3.3	5.1	9.5	-	-	-	-
3. ごみの削減やリサイクルの推進	21.3	18.6	28.6	20.8	22.2	42.9	8.3
4. 電気自動車等、ガソリン車以外の導入	3.3	1.7	19.0	-	-	-	-
5. 太陽光発電等、再生可能エネルギーの導入	2.0	1.7	4.8	4.2	-	-	-
6. 環境負荷の少ない原材料等の利用	5.3	5.1	4.8	4.2	3.7	28.6	-
7. 温室効果ガスに関する行動目標の設定	1.3	1.7	-	-	3.7	-	-
8. 脱炭素に関する研究や勉強会の実施	1.3	1.7	-	-	-	14.3	-
9. その他（ ）	-	-	-	-	-	-	-
0. 取組んでいない	35.3	33.9	33.3	33.3	37.0	28.6	50.0

【問5】SDGsについて、外部機関（公的、民間問わず）からどのようなサポートを期待しますか。1～0の中から最大3つまで選んでお答えください。

単位：%

項目	全体	製造業	卸売業	小売業	サービス業	建設業	不動産業
1. 経営者向け研修	17.6	11.9	40.0	8.7	22.2	14.3	16.7
2. 従業員向け研修	7.4	6.8	20.0	4.3	3.7	14.3	-
3. 自社取組みの認知度向上	7.4	5.1	10.0	8.7	3.7	14.3	16.7
4. 省エネ対応	22.3	20.3	20.0	30.4	29.6	14.3	8.3
5. 各種認証制度取得	3.4	1.7	5.0	-	-	42.9	-
6. 働き方改革などの人事制度改訂	6.8	6.8	10.0	-	11.1	14.3	-
7. 多様な人材の雇用	5.4	1.7	-	4.3	11.1	14.3	16.7
8. 資金調達	6.1	8.5	-	8.7	7.4	-	-
9. その他（ ）	2.0	3.4	-	-	3.7	-	-
0. 利用したい支援はない	48.6	62.7	35.0	43.5	33.3	42.9	50.0

## 調査の概要

1、調査時期 令和4年9月中旬

2、調査方法 面接聴取調査

3、調査の対象と回収状況

	調査対象事業所数	有効回答事業所数
製造業		59
卸売業		21
小売業		24
サービス業		27
建設業		7
不動産業		12
合計		150

※新型コロナウイルス感染拡大にともない、調査にご協力いただけない事業所が多数生じていることから、「調査対象事業所数」及び「未集計事業所数」は把握不能となっております。

4、未集計事業所数

	倒産・廃業	事業転換	移転	不在が続く	調査拒否	取引解消	休業	その他	合計
製造業									
卸売業									
小売業									
サービス業									
建設業									
不動産業									