

平成31年1～3月期

# 文京区 中小企業の景況

## 目 次

今期の特徴点.....	1
製造業.....	2
小売業.....	7
サービス業.....	12
卸売業.....	15
不動産業.....	18
数字からみた全都との比較.....	21
業種別中小企業景況調査転記表.....	26
特別調査 「インターネット利用とキャッシュレスへの対応について」.....	36

文 京 区 区 民 部 経 済 課

調査実施機関 社団法人 東京都信用金庫協会

分析機関 特定非営利活動法人 文京区中小企業経営協会

# 文京区今期の特徴点

平成31年1月～3月  
調査時期 31年3月中旬  
調査方法 面接聴取

製造業の業況はやや厳しさを増し、小売業の業況は低調感を強め、サービス業の業況は一服感が続いています。卸売業の業況は非常に大きく好転し、不動産業の業況は大きく改善しています。

## 【製造業】

前期		-6.9	製造業の業況はやや厳しさを増しています。DI値は、文京区では3.5ポイント減の-10.4、全都では2ポイント減の-3です。文京区の各項目をみると、売上額は0.9ポイント減の-11.4と横這いで前期並の減少が続いています。受注残は5.0ポイント減の-10.3と減少幅が拡大しています。収益は-10.7と横這いで前期並の減少が続いています。来期の業況は横這いで今期並の厳しさが続くことが予測されます。売上高は変化なく今期並の減少が続き、受注残はやや減少を強め、収益は横這いで今期並の減少が続く見込みです。
今期		-10.4	
来期		-11.5	

## 【小売業】

前期		-2.5	小売業の業況は低調感を強めています。DI値は、文京区では6.5ポイント減の-9.0、全都では1ポイント減の-18です。文京区の各項目をみると、売上額は3.9ポイント増の-7.5と幾分持ち直しています。収益は4.0ポイント減の-18.7と減少幅がやや拡大しています。来期の業況は改善傾向が予測されます。売上額は大きく好転し、収益は減益幅が大きく縮小する見込みです。
今期		-9.0	
来期		-0.7	

## 【サービス業】

前期		-0.2	サービス業の業況は一服感が続いています。DI値は、文京区では1.0ポイント増の0.8、全都では-4で変わっていません。文京区の各項目をみると、売上額は5.0ポイント増の11.4と好調さを強めています。収益は3.0ポイント増の4.3と増加幅がやや拡大しています。来期の業況は今期を上回ることが予測されます。売上額、収益ともに増加傾向を強める見込みです。
今期		0.8	
来期		7.3	

## 【卸売業】

前期		-1.6
今期		26.5
来期		18.1

## 【不動産業】

前期		-3.8
今期		8.9
来期		-4.1

スポット君 景気予報							
	好調	普通				不調	
製造業	20以上	19～10	9～0	-1～-10	-11～-20	-21～-30	-31以下
小売業	10以上	9～0	-1～-10	-11～-20	-21～-30	-31～-40	-41以下
サービス業	15以上	14～5	4～-5	-6～-15	-16～-25	-26～-35	-36以下
卸売業	20以上	19～10	9～0	-1～-10	-11～-20	-21～-30	-31以上
不動産業	10以上	9～0	-1～-10	-11～-20	-21～-30	-31～-40	-41以下

### 有効回答事業所数

製造業	85
小売業	29
サービス業	35
卸売業	37
不動産業	16

# 製造業

## 業況

製造業の業況はやや厳しさを増している。DI 値は、文京区では 3.5 ポイント減の-10.4、全都では 2 ポイント減の-3 である。文京区の各項目をみると、売上額は 0.9 ポイント減の-11.4 と横這いで前期並の減少が続いている。受注残は 5.0 ポイント減の-10.3 と減少幅が拡大している。収益は-10.7 と横這いで前期並の減少が続いている。来期の業況は横這いで今期並の厳しさが続くことが予測される。売上高は変化なく今期並の減少が続き、受注残はやや減少を強め、収益は横這いで今期並の減少が続く見込みである。

## 価格・在庫動向

販売価格は 2.8 ポイント増の-0.6 とやや下降幅が縮小し、原材料価格は 9.8 ポイント増の 28.8 と大幅に上昇傾向を強めている。原材料在庫数量は横這いで適正範囲に保たれている。来期の販売価格は今期並だが上昇に転じ、原材料価格はやや上昇幅が縮小するものと予測される。原材料在庫数量はわずかに品薄感が強まる見込みである。

## 資金繰り・借入金動向

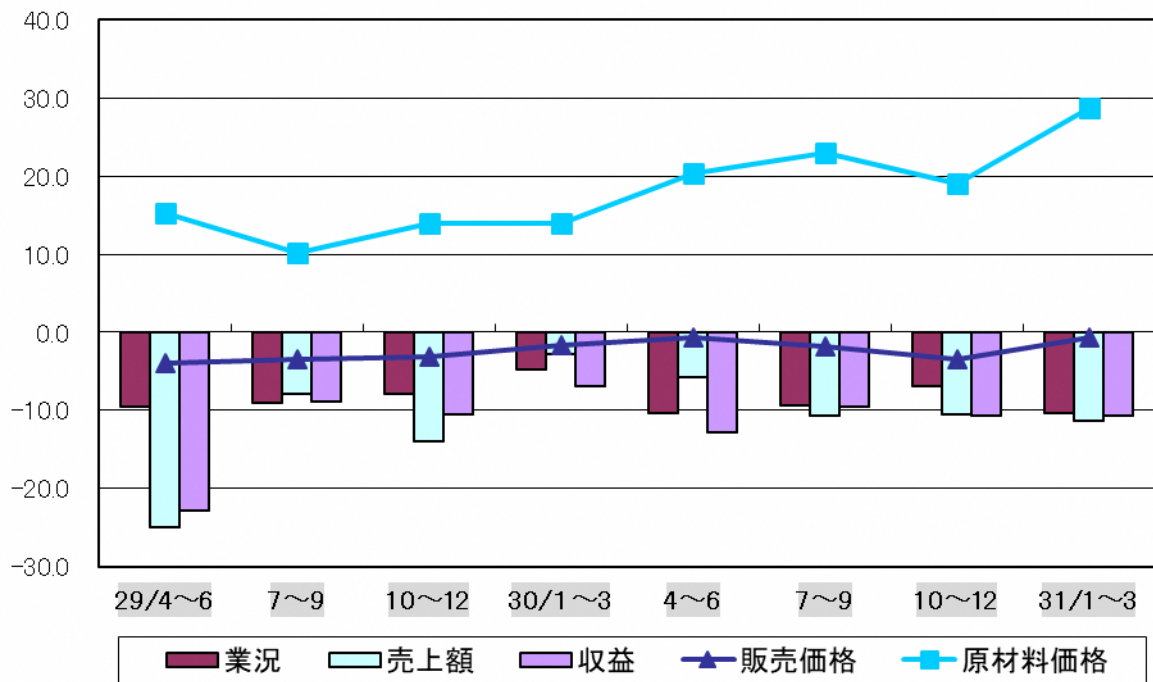
借入難易度は容易さが増し、資金繰りはわずかに改善している。「借入をした／借入の予定あり」と回答した企業の割合は 2.4 ポイント増の 31.0% である。来期の資金繰りは苦しさが強まると予測される。来期に「借入をした／借入の予定あり」と回答する企業の割合は 2.1 ポイント減の 28.9% の見込みである。

## 経営上の問題点・重点経営施策

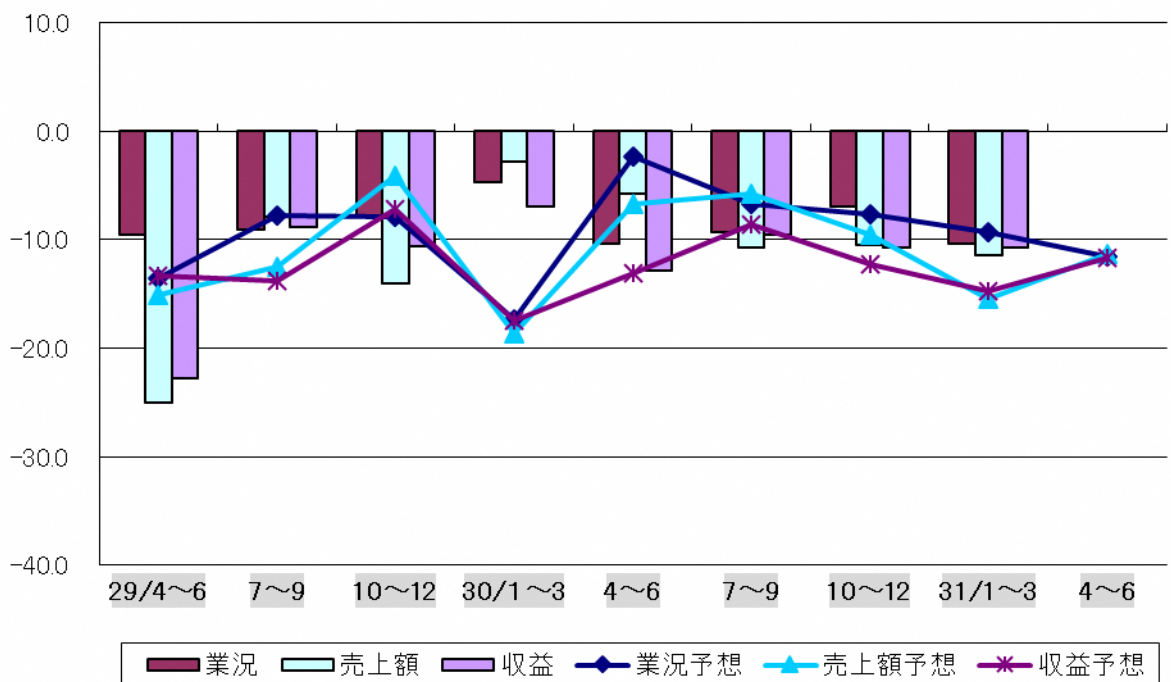
経営上の問題点は、「売上の停滞・減少」が 45.9% で 1 位、「同業者間の競争の激化」、「利幅の縮小」がともに 25.9% で 2 位である。「原材料高」21.2%、「工場・機械の狭小・老朽化」11.8%、「仕入先からの値上げ要請」7.1% は、この 2 年間で最も高い数値となっている。

重点経営施策は、「販路を広げる」が 57.6% で 1 位、「経費を節減する」が 44.7% で 2 位、「人材を確保する」が 21.2% で 3 位となっている。この 2 年間「販路を広げる」の 1 位、「経費を節減する」の 2 位は変わらない。「人材を確保する」21.2%、「新製品・技術を開発する」16.5%、「教育訓練を強化する」7.1%、「パート化を図る」3.5%、「労働条件を改善する」3.5% は、この 2 年間で最も高い数値となっている。

文京区製造業 景況の推移(季調済)  
(増加企業割合-減少企業割合)



文京区製造業 売上額・収益の予想と実績の推移(季調済)  
(増加企業割合-減少企業割合)



# 業種別動向

## (1) 精密機械器具

精密機械器具の業況はやや厳しさを増している。DI 値は、文京区では 3.1 ポイント減の-30.1、全都では 5 ポイント減の 10 である。文京区の各項目を見ると、売上額は 41.0 ポイント増の 12.3 と非常に大きく良化している。受注残も 41.5 ポイント増の 31.2 と非常に大きく好転している。収益は 23.3 ポイント増の-6.7 と非常に大きく改善している。

販売価格は 37.5 ポイント増の 9.1 と非常に大きく上昇に転じている。原材料価格は 58.1 ポイント増の 32.7 と極端に厳しい状況に転じている。原材料在庫数量は 27.4 ポイント増の-3.6 と品薄感が非常に大きく改善している。借入難易度は極端に厳しさが増し、資金繰りは極端に苦しくなり厳しい状況に転じている。

来期の業況は非常に大きく良好感が出ると予測される。売上額は増加幅が非常に大きく拡大し、受注残は増加幅が大きく縮小し、収益は横這いで前期並の減少が続く見込みである。来期の販売価格は幾分上昇傾向を強め、原材料価格は前期並で上昇幅が拡大するものと思われる。原材料在庫数量はわずかに品薄感が改善し、資金繰りは幾分苦しさが強まる見込みである。

経営上の問題点は、「人手不足」が 75.0%で 1 位、「売上の停滞・減少」、「同業者間の競争の激化」がともに 50.0%で 2 位である。「人手不足」75.0%は、この 2 年間で最も高い数値となっている。「原材料高」25.0%は、この 2 年間で初めて登場した。

重点経営施策は、「新製品・技術を開発する」、「人材を確保する」がともに 75.0%で 1 位、「販路を広げる」、「経費を節減する」、「情報力を強化する」、「提携先を見つける」がいずれも 25.0%で 3 位である。「新製品・技術を開発する」75.0%、「人材を確保する」75.0%は、この 2 年間で最も高い数値となっている。

## (2) - 1 出版・製本業

出版・製本業の業況は大幅に低迷している。DI 値は、文京区では 16.7 ポイント減の-20.4、全都では 2 ポイント減の-8 である。文京区の各項目を見ると、売上額は 5.8 ポイント減の-6.3 と減少幅が拡大している。受注残は 19.0 ポイント減の-18.9 と大きく増加から減少に転じ、収益は 0.7 ポイント増の-10.3 と横這いで前期並の減少が続いている。

販売価格は 5.9 ポイント増の 5.9 と上昇傾向を強めている。原材料価格は 0.9 ポイント減の 23.8 と横這いで上昇が弱まっている。原材料在庫数量は 5.7 ポイント減の-0.4 と過剰から品薄へと転じている。借入難易度は前期同様の厳しさで、資金繰りも横這いで前期並の苦しさである。

来期の業況は今期同様に厳しさが続くことが予測される。売上額は減少幅が拡大し、受注残は幾分減少に歯止めがかかり、収益は今期並の減少が続く見込みである。来期の販売価格は上昇幅が拡大し、原材料価格も上昇傾向が強まると予測される。原材料在庫数量は幾分不足感が強まり、資金繰りは改善すると思われる。

経営上の問題点は、「売上の停滞・減少」が60.0%で1位、「利幅の縮小」が30.0%で2位、「原材料高」が25.0%で3位である。この2年間「売上の停滞・減少」は常に1位である。「原材料高」25.0%、「仕入先からの値上げ要請」15.0%は、この2年間で最も高い数値となっている。

重点経営施策は、「販路を広げる」が65.0%で1位、「経費を節減する」が60.0%で2位、「新製品・技術を開発する」が25.0%で3位である。この2年間「販路を広げる」の1位、「経費を節減する」の2位は変わらない。「提携先を見つめる」10.0%、「教育訓練を強化する」10.0%は、この2年間で最も高い数値となっている。「工場・機械を増設・移転する」5.0%は、この2年間で初めて登場した。

## (2)－2 印刷・製版業

印刷・製版業の業況は、若干悪化幅が拡大している。DI値は、文京区では3.5ポイント減の-18.2、全都では2ポイント増の-25である。文京区の各項目を見ると、売上額は5.5ポイント減の-21.0と減少幅が拡大している。受注残は0.3ポイント減の-9.0前期並の減少が続く、収益は12.6ポイント減の-20.2と減少幅が大きく拡大している。

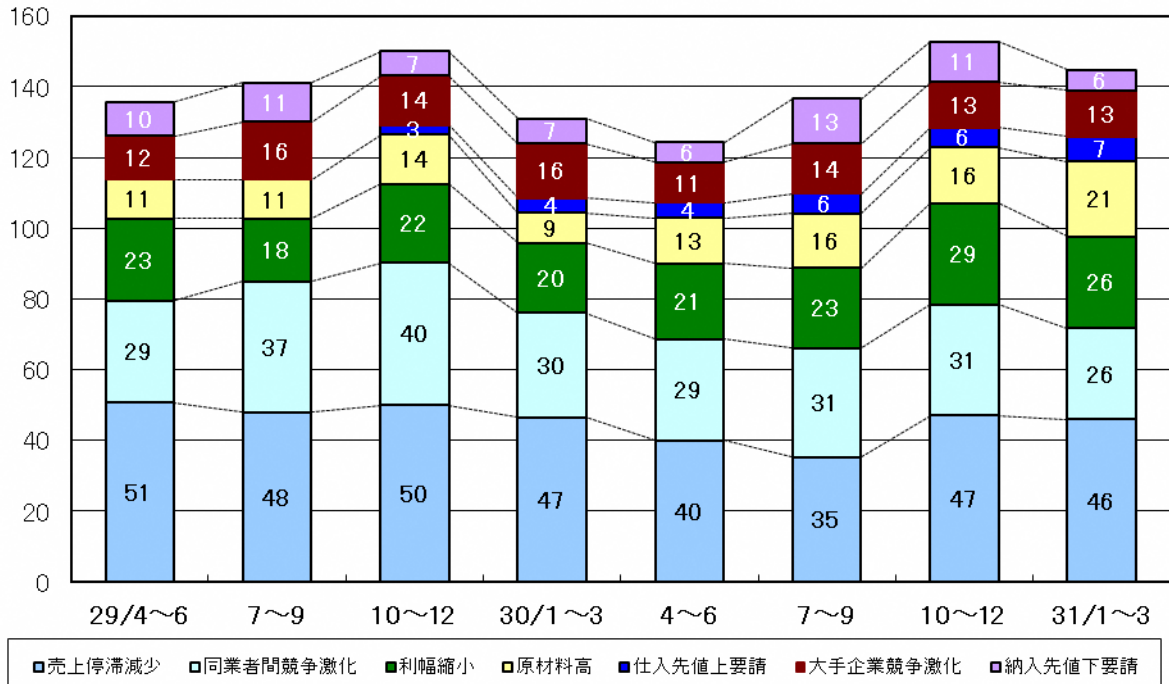
販売価格は4.2ポイント増の-6.4と幾分下降幅が縮小している。原材料価格は18.9ポイント増の32.1とかなり上昇幅が拡大している。原材料在庫数量は2.3ポイント減の0.2と若干過剰感が緩和している。借入難易度は極端に容易さが増し、資金繰りはやや苦しさが強まっている。

来期の業況は厳しさが和らぐことが予測される。売上額は大きく持ち直し、受注残は減少幅がやや拡大し、収益は幾分減益幅が縮小する見込みである。来期の販売価格は今期同様の低下基調で、原材料価格はかなり上昇幅が縮小すると思われる。原材料在庫数量はわずかに過剰から品薄へと転じ、資金繰りは今期並の苦しさであると思われる。

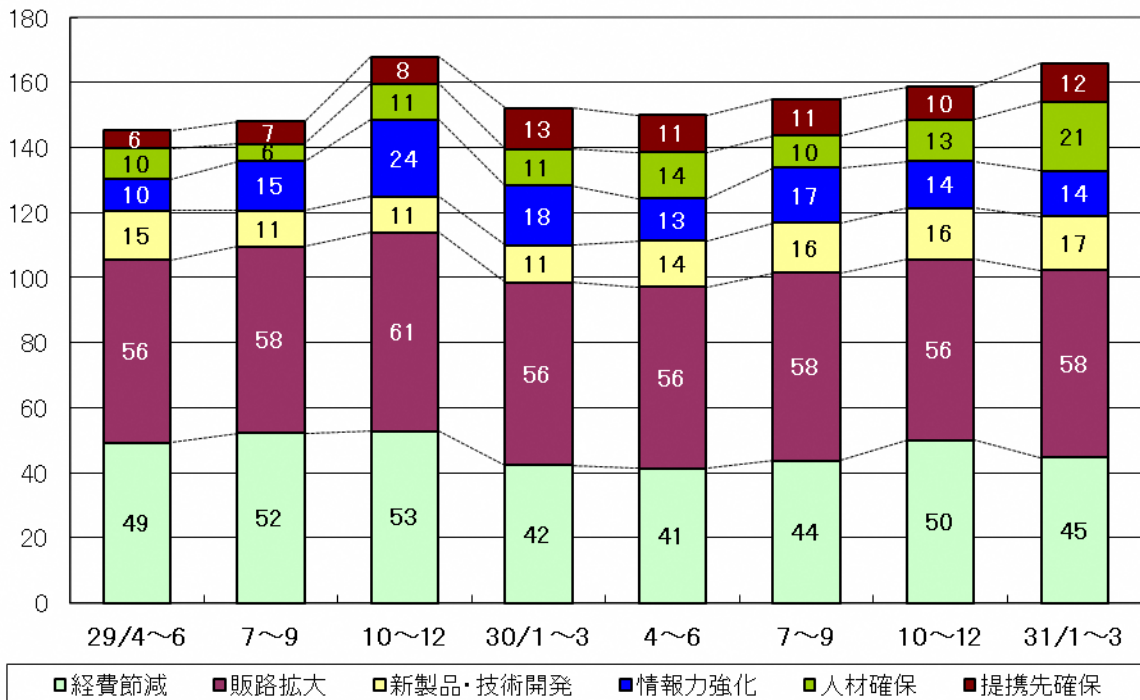
経営上の問題点は、「売上の停滞・減少」が50.0%で1位、「利幅の縮小」が40.0%で2位、「同業者間の競争の激化」が30.0%で3位となっている。「工場・機械の狭小・老朽化」10.0%は、この2年間で最も高い数値となっている。

重点経営施策は、「販路を広げる」が75.0%で1位、「経費を節減する」が40.0%で2位、「情報力を強化する」が25.0%で3位である。「人材を確保する」15.0%、「パート化を図る」10.0%は、この2年間で最も高い数値となっている。

文京区製造業  
経営上の問題点(%)



文京区製造業  
重点経営施策(%)





# 小 売 業

## 業 況

小売業の業況は低調感を強めている。DI 値は、文京区では 6.5 ポイント減の-9.0、全都では 1 ポイント減の-18 である。文京区の各項目をみると、売上額は 3.9 ポイント増の-7.5 と幾分持ち直している。収益は 4.0 ポイント減の-18.7 と減少幅がやや拡大している。来期の業況は改善傾向が予測されている。売上額は大きく好転し、収益は減益幅が大きく縮小する見込みである。

## 価格・在庫動向

販売価格は 6.6 ポイント減の 5.2 と上昇に転じ、仕入価格は 1.4 ポイント増の 15.4 と前期並の上昇が続いている。在庫数量は 13.4 ポイント減の-3.6 と大きく過剰から品薄へと転じている。来期の販売価格は上昇幅がやや拡大し、仕入価格は今期並の上昇が続くと予測される。在庫数量は今期並の不足感が続く見込みである。

## 資金繰り・借入金動向

借入難易度は大きく厳しい状況に転じ、資金繰りは前期並の苦しさである。「借入をした／借入の予定あり」と回答した企業の割合は 3.6 ポイント増の 28.6% である。来期の資金繰りは今期同様の苦しさであると予測される。来期に「借入をした／借入の予定あり」と回答する企業の割合は 11.5 ポイント減の 17.1% の見込みである。

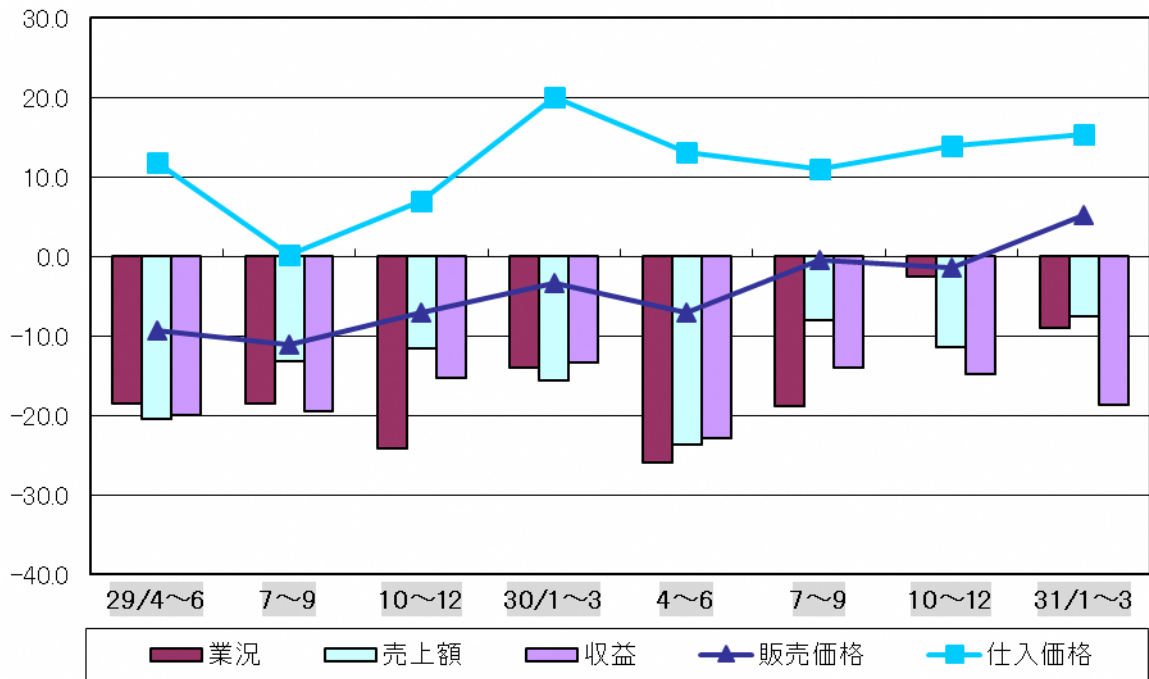
## 経営上の問題点・重点経営施策

経営上の問題点は、「売上の停滞・減少」が 48.6% で 1 位、「利幅の縮小」が 20.0% で 2 位、「同業者間の競争の激化」、「大型店との競争の激化」、「天候の不順」がいずれも 14.3% で 3 位となっている。この 2 年間「売上の停滞・減少」の 1 位は変わらない。「天候の不順」14.3% は、この 2 年間で最も高い数値となっている。「地場産業の衰退」2.9% は、この 2 年間で初めて登場した。

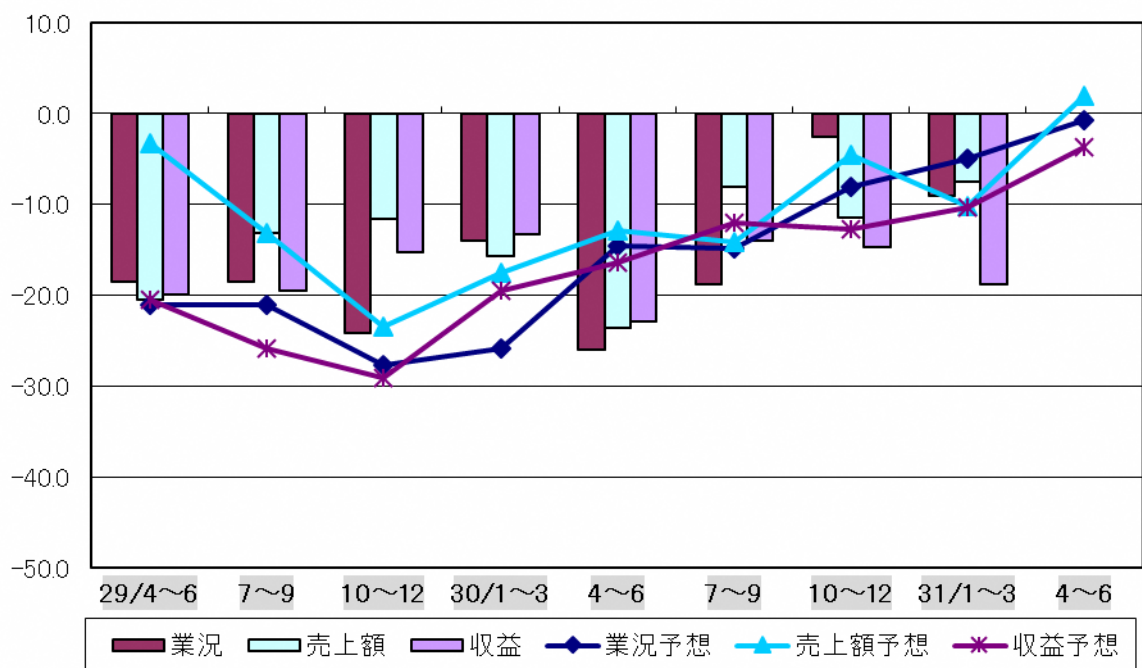
重点経営施策は、「品揃えを改善する」が 42.9% で 1 位、「経費を節減する」が 31.4% で 2 位、「宣伝・広告を強化する」、「売れ筋商品を取り扱う」がともに 20.0% で 3 位となっている。「宣伝・広告を強化する」20.0%、「人材を確保する」17.1%、「店舗・設備を改装する」8.6% は、この 2 年間で最も高い数値となっている。



文京区小売業 業況の推移(季調済)  
(増加企業割合-減少企業割合)



文京区小売業 売上額・収益の予想と実績の推移(季調済)  
(増加企業割合-減少企業割合)



# 業種別動向

## (1) 衣服・呉服・身の回り品

衣服・呉服・身の回り品の業況は、前期同様の厳しさが続いている。DI 値は、文京区では 0.6 ポイント減の-22.0、全都では 1 ポイント減の-23 である。文京区の各項目を見ると、売上額は 7.8 ポイント増の-15.7 と減少が一服し、収益は 0.8 ポイント増の-19.2 前期同様の減少幅である。

販売価格は 27.4 ポイント増の 10.9 と非常に大きく好転し、仕入価格は 12.1 ポイント増の 1.7 と大きく厳しい状況に転じている。在庫数量は 44.4 ポイント減の-1.3 と非常に大きく減少し、過剰から品薄へと転じている。借入難易度は容易さがやや縮小し、資金繰りは容易さが大きく縮小している。

来期の業況は非常に大きく良好感が出ることが予測される。売上額、収益ともに極端に増加に転じると見込まれる。来期の販売価格は上昇幅が大きく拡大し、仕入価格も大きく上昇傾向を強めると思われる。在庫数量はかなり不足感が強まり、資金繰りは今期並の楽な状態になる見込みである。

経営上の問題点は、「売上の停滞・減少」が 50.0%で 1 位、「販売商品の不足」が 25.0%で 2 位、「同業者間の競争の激化」、「大型店との競争の激化」、「利幅の縮小」、「人件費以外の経費の増加」、「天候の不順」、「地場産業の衰退」がいずれも 12.5%で 3 位である。「人件費以外の経費の増加」12.5%、「地場産業の衰退」12.5%は、この 2 年間で初めて登場した。

重点経営施策は、「品揃えを改善する」が 75.0%で 1 位、「経費を節減する」、「売れ筋商品を取り扱う」がともに 37.5%で 2 位である。

## (2) 飲食料品

飲食料品の業況は、大幅に悪化に転じている。DI 値は、文京区では 19.8 ポイント減の-0.5、全都では変わらず-19 である。文京区の各項目を見ると、売上額は 24.2 ポイント増の 8.9 と非常に大きく好転し、収益は 0.6 ポイント増の-13.3 と前期並の減少が続いている。

販売価格は 0.8 ポイント減の 13.8 と前期並の上昇が続き、仕入価格は 5.6 ポイント減の 16.0 と上昇が弱まり落ち着きを見せている。在庫数量は 7.8 ポイント減の-7.9 と品薄感が強まっている。借入難易度は大幅に容易さが増し、資金繰りは楽になっている。

来期の業況は横這いで、今期同様変化なしと予測される。売上額は増加傾向が一服し、収益は大きく良化すると見込まれる。来期の販売価格は今期同様の上昇で、仕入価格は幾分上昇が強まると思われる。在庫数量はわずかに品薄感が改善し、資金繰りは容易さが大幅に縮小する見込みである。

経営上の問題点は、「人手不足」、「天候の不順」がともに 33.3%で 1 位、「仕入先からの値上げ要請」が 22.2%で 3 位ある。「人手不足」33.3%、「天候の不順」33.3%はこの 2 年間で最も高い数値となっている。

重点経営施策は、「品揃えを改善する」、「人材を確保する」がともに 33.3%で 1 位、「宣伝・広告を強化する」、「仕入先を開拓・選別する」、「売れ筋商品を取り扱う」がいずれも 22.2%で 3 位である。「人材を確保する」33.3%はこの 2 年間で最も高い数値となっている。「パート化を図る」11.1%は、この 2 年間で初めて登場した。

### (3) 家電・家庭用機械

家電・家庭用機械の業況は、悪化幅が大きく縮小している。DI 値は、文京区では 10.9 ポイント増の-18.9、全都では 3 ポイント減の-9 である。文京区の各項目を見ると、売上額は 4.5 ポイント増の-17.9 と幾分回復の兆しが見え、収益は 3.6 ポイント増の-20.1 とやや改善している。

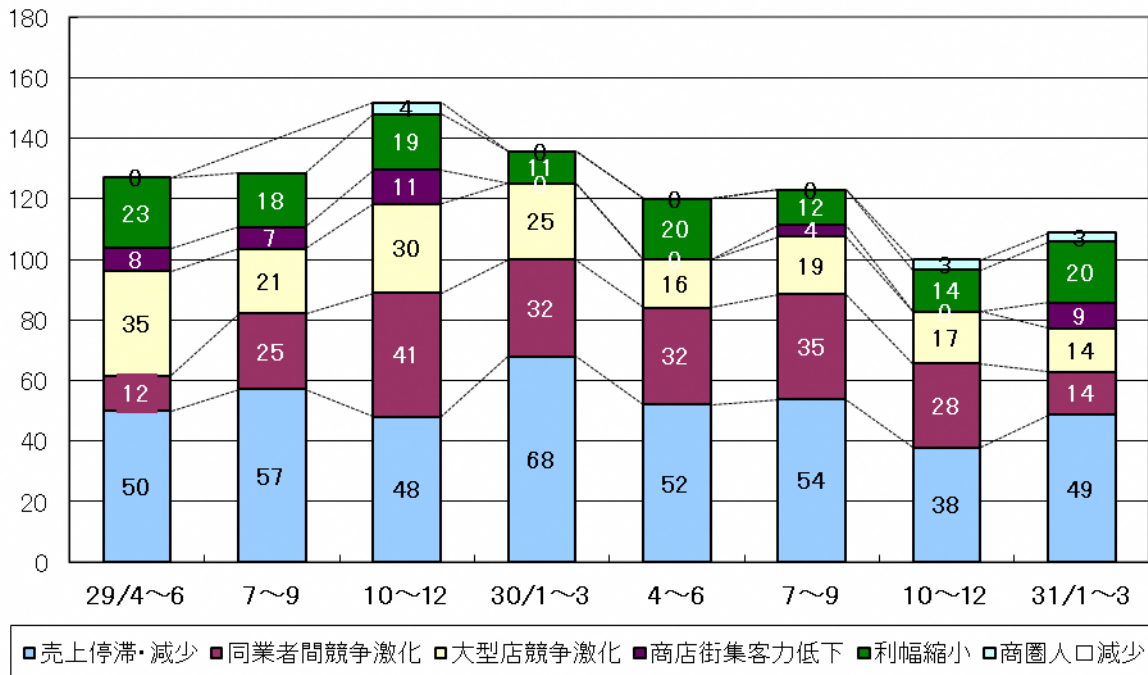
販売価格は 3.7 ポイント増の-23.9 と厳しさが若干和らぎ、仕入価格は 5.1 ポイント増の 1.3 と厳しい状況に転じている。在庫数量は 3.1 ポイント増の-26.1 と幾分不足感が改善している。借入難易度は前期同様変化なく、資金繰りは大きく改善している。

来期の業況は若干悪化幅が拡大することが予測される。売上額は減少を強め、収益は減少幅がやや拡大すると見込まれる。来期の販売価格は今期同様の低下基調で、仕入価格は横這いで変動なく推移すると思われる。在庫数量はわずかに品薄感が改善し、資金繰りは今期並の苦しさを推移する見込みである。

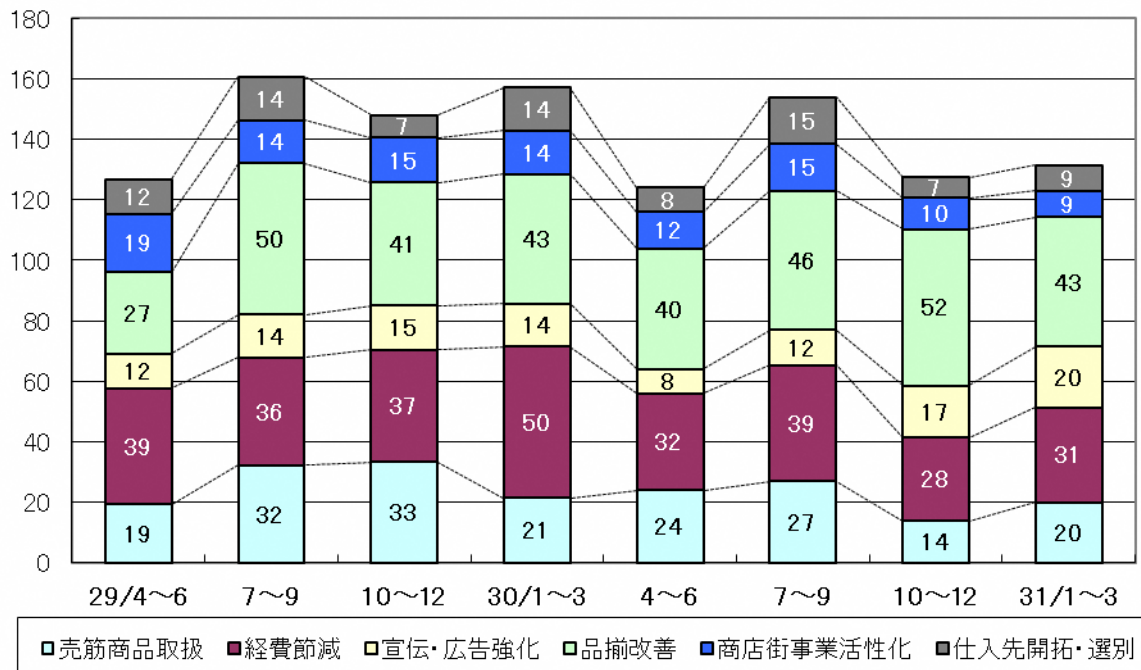
経営上の問題点は、「売上の停滞・減少」が 75.0%で 1 位、「利幅の縮小」が 50.0%で 2 位、「同業者間の競争の激化」、「大型店との競争の激化」がともに 25.0%で 3 位である

重点経営施策は、「経費を節減する」が 50.0%で 1 位、「品揃えを改善する」、「売れ筋商品を取り扱う」がともに 25.0%で 2 位である。この 2 年間「経費を節減する」は常に 1 位である。

文京区小売業  
経営上の問題点(%)



文京区小売業  
重点経営施策(%)



# サービス業

## 業況

サービス業の業況は一服感が続いている。DI 値は、文京区では 1.0 ポイント増の 0.8、全都では-4 で変わっていない。文京区の各項目をみると、売上額は 5.0 ポイント増の 11.4 と好調さを強めている。収益は 3.0 ポイント増の 4.3 と増加幅がやや拡大している。来期の業況は今期を上回ることが予測される。売上額、収益ともに増加傾向を強める見込みである。

## 価格動向

料金価格は 1.0 ポイント増の 8.7 と前期並の上昇が続き、材料価格は 11.8 ポイント増の 17.4 と上昇幅が大きく拡大している。来期の料金価格は幾分上昇傾向を強め、材料価格は上昇幅が拡大する見込みである。

## 資金繰り・借入金動向

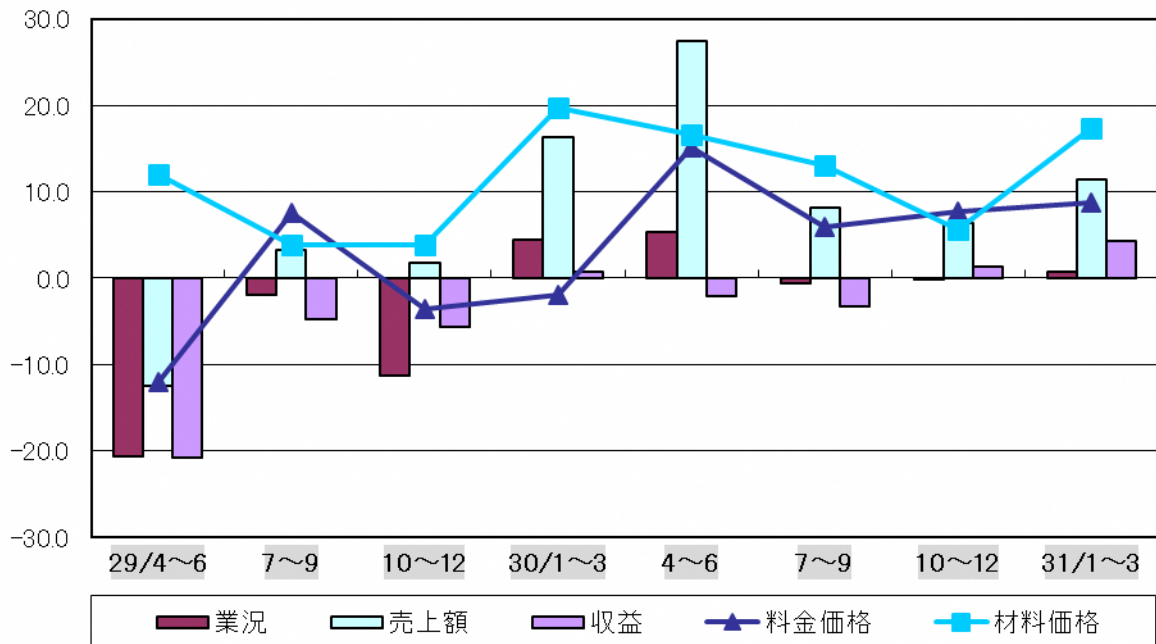
借入難易度は容易さがやや増し、資金繰りはかなり容易になっている。「借入をした／借入の予定あり」と回答した企業の割合は 8.6 ポイント減の 37.8% である。来期の資金繰りは容易さがやや後退すると予測される。来期に「借入をした／借入の予定あり」と回答する企業の割合は 2.7 ポイント増の 40.5% の見込みである。

## 経営上の問題点・重点経営施策

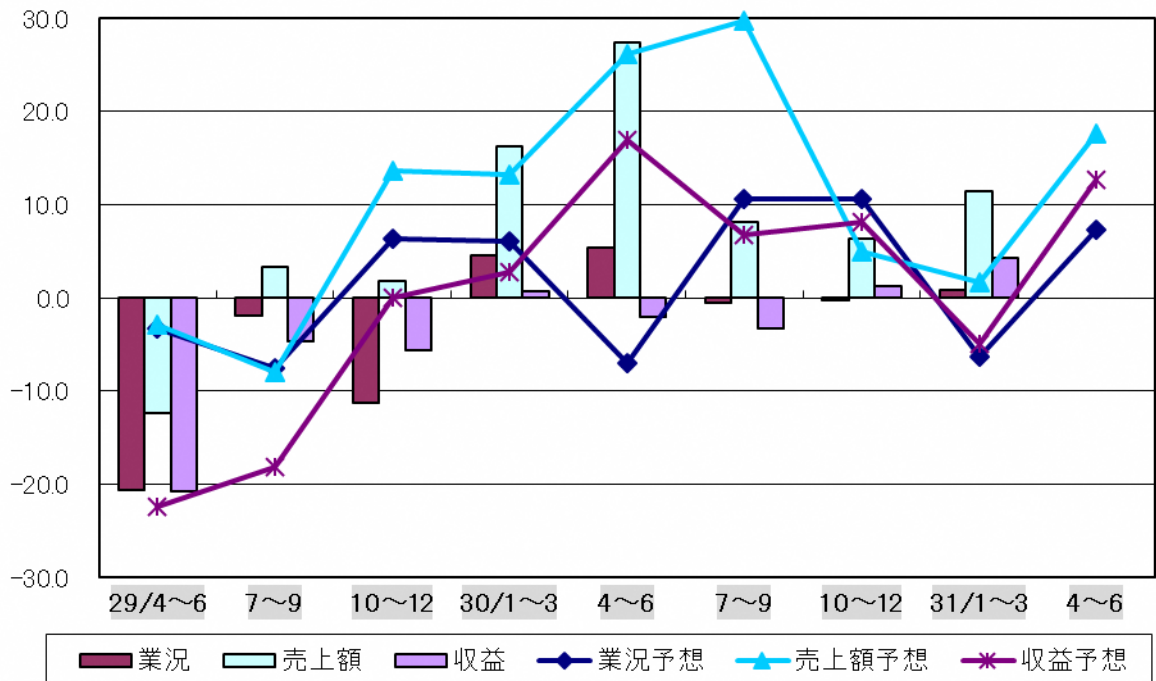
経営上の問題点は、「売上の停滞・減少」、「人手不足」がともに 37.8% で 1 位、「同業者間の競争の激化」が 21.6% で 3 位である。「店舗・設備の狭小・老朽化」13.5%、「合理化の不足」10.8%、「材料価格の上昇」8.1%、「料金の値下げ要請」8.1%、この 2 年間で最も高い数値となっている。「地価の高騰」2.7% は、この 2 年間で初めて登場した。

重点経営施策は、「販路を広げる」が 37.8% で 1 位、「人材を確保する」が 32.4% で 2 位、「経費を節減する」が 29.7% で 3 位となっている。「店舗・設備を改装する」8.1% は、この 2 年間で最も高い数値となっている。

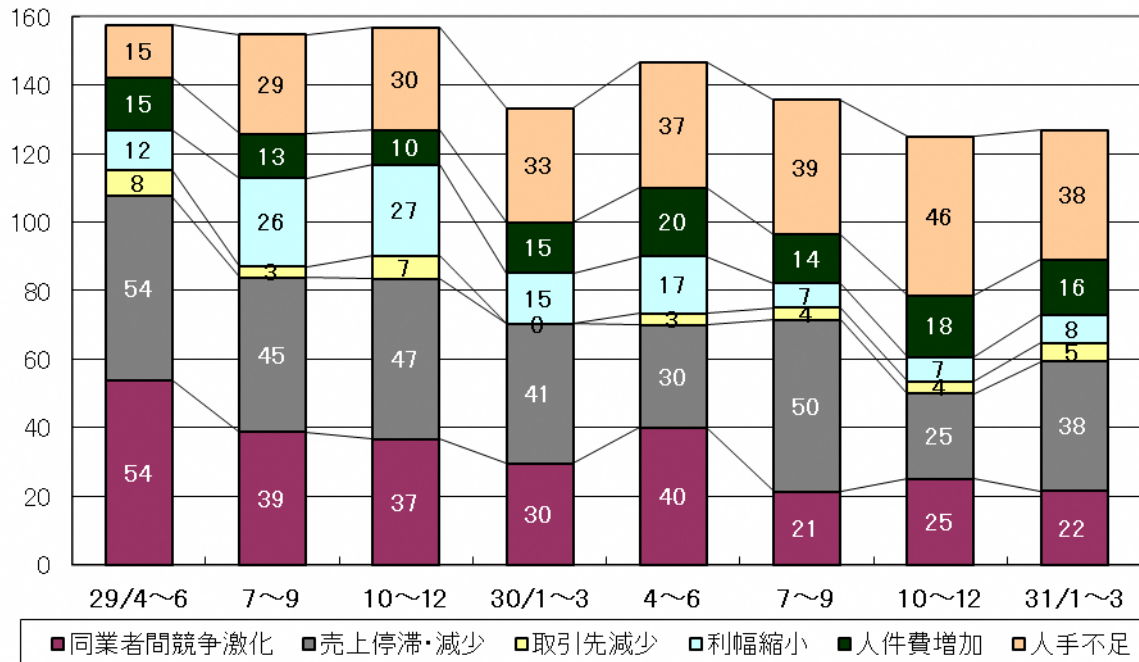
文京区サービス業景況の推移(季調済)  
(増加企業割合－減少企業割合)



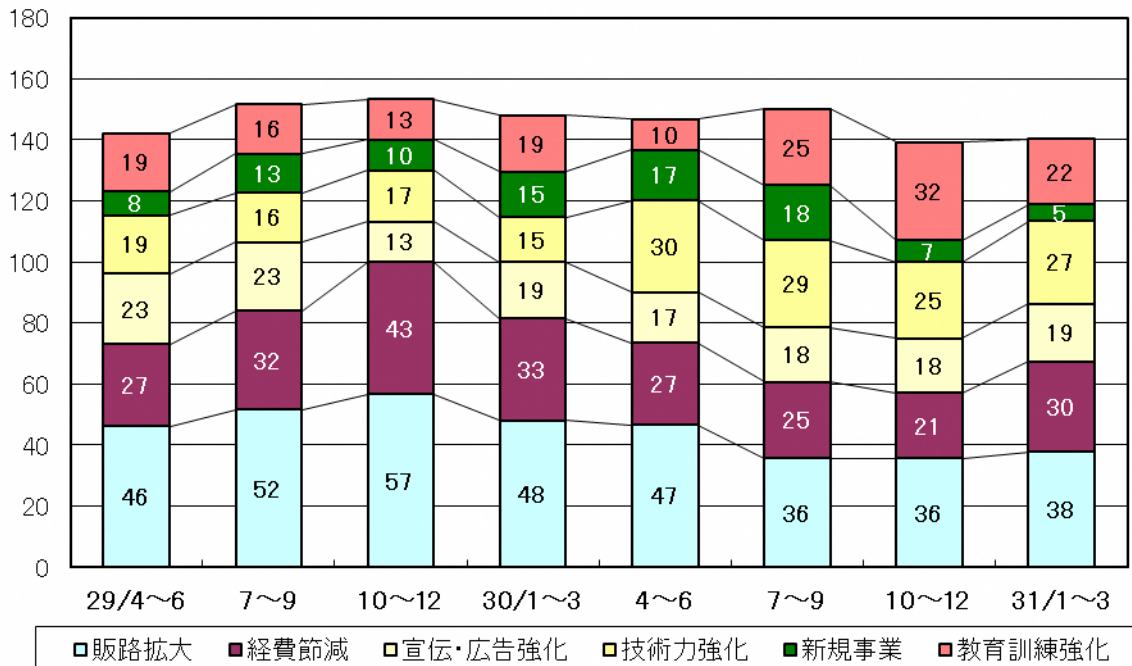
文京区サービス業売上額・収益の予想と実績の推移(季調済)  
(増加企業割合－減少企業割合)



文京区サービス業  
経営上の問題点(%)



文京区サービス業  
重点経営施策(%)





# 卸売業

## 業況

卸売業の業況は非常に大きく好転しプラスに転じている。DI 値は、文京区では 28.1 ポイント増の 26.5、全都では 1 ポイント減の -6 である。文京区の各項目をみると、売上額は 19.8 ポイント増の 9.4 と大きく増加に転じている。収益は 15.0 ポイント増の 11.9 と大きく良化している。来期の業況は好調感が縮小し、売上額は増加幅がかなり拡大し、収益は若干伸び悩むものと見込まれる。

## 価格・在庫動向

販売価格は 9.2 ポイント減の 1.0 と上昇が弱まり、仕入価格は 10.2 ポイント減の 15.5 と上昇が弱まり落ち着きを見せている。在庫数量は 7.2 ポイント減の 4.1 と過剰感が緩和している。来期の販売価格はやや上昇傾向を強め、仕入価格はかなり上昇が強まるものと予測される。在庫数量はわずかに過剰感が強まる見込みである。

## 資金繰り・借入金動向

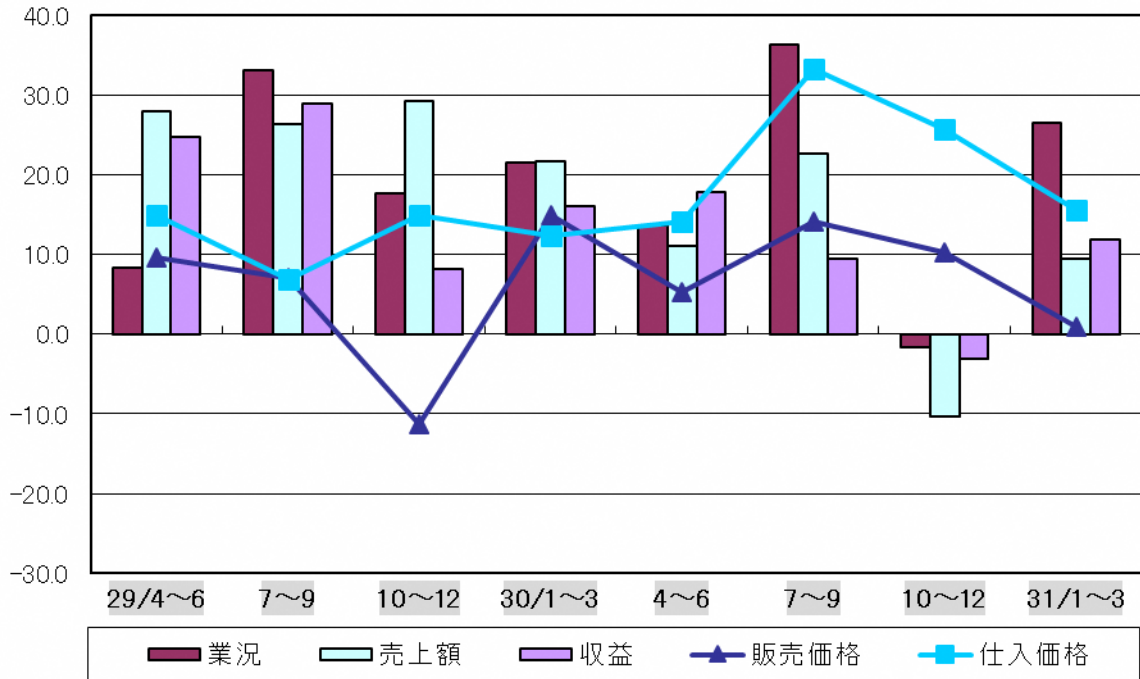
借入難易度は大幅に容易さが増し、資金繰りは前期並の楽な状態になっている。「借入をした／借入の予定あり」と回答した企業の割合は 7.1 ポイント減の 37.9% である。来期の資金繰りは今期並の楽な状態が続く見込みである。来期に「借入をした／借入の予定あり」と回答する企業の割合は 6.9 ポイント増の 44.8% の見込みである。

## 経営上の問題点・重点経営施策

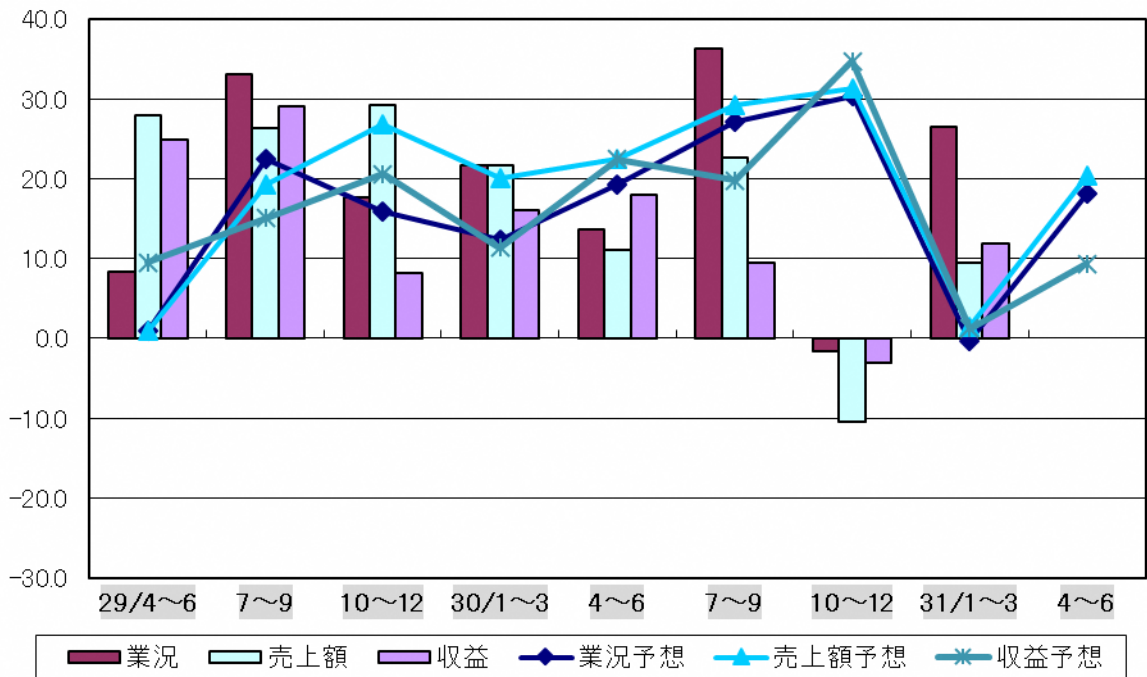
経営上の問題点は、「同業者間の競争の激化」が 37.9% で 1 位、「為替レートの変動」が 24.1% で 2 位、「販売商品の不足」、「仕入先からの値上げ要請」、「人件費の増加」がいずれも 17.2% で 3 位となっている。「為替レートの変動」24.1%、「仕入先からの値上げ要請」17.2%、「人件費の増加」17.2%、「人手不足」10.3% は、この 2 年間で最も高い数値となっている。

重点経営施策は、「販路を広げる」が 55.2% で 1 位、「経費を節減する」が 44.8% で 2 位、「情報を強化する」が 24.1% で 3 位となっている。「新しい事業を始める」10.3% は、この 2 年間で最も高い数値となっている。「機械化を推進する」3.4%、「労働条件を改善する」3.4% は、この 2 年間で初めて登場した。

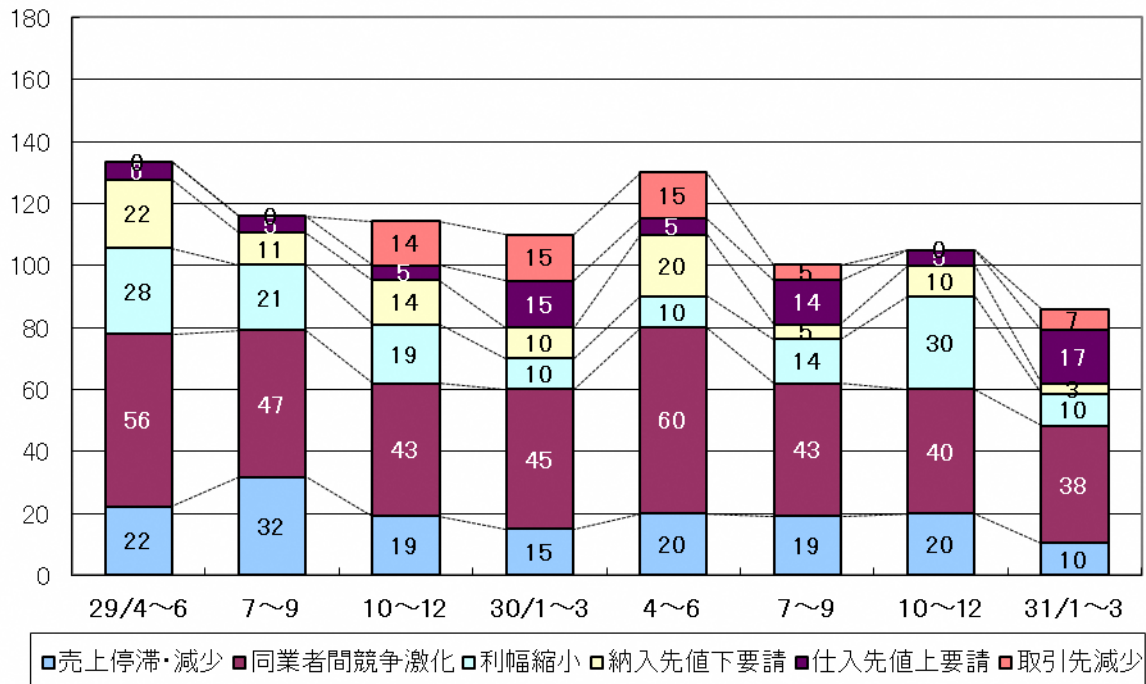
文京区卸売業 業況の推移(季調済)  
(増加企業割合－減少企業割合)



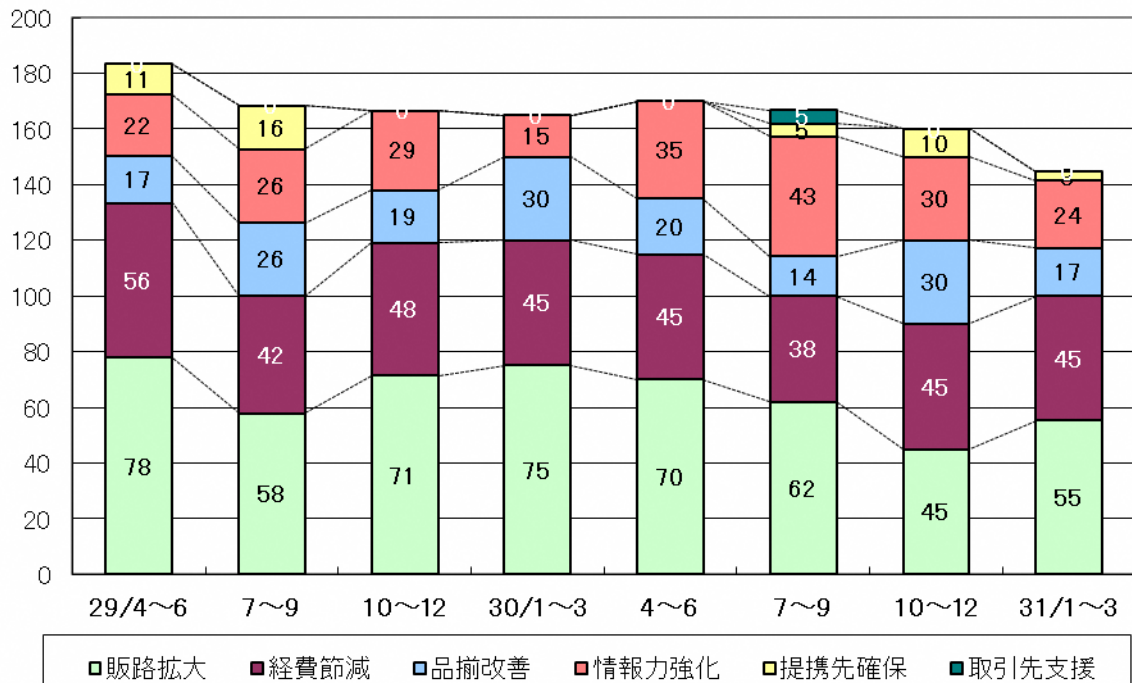
文京区卸売業 売上額・収益の予想と実績の推移(季調済)  
(増加企業割合－減少企業割合)



文京区卸売業  
経営上の問題点(%)



文京区卸売業  
重点経営施策(%)



# 不動産業

## 業況

不動産業の業況は大きく好転しプラスに転じている。DI 値は、文京区では 12.7 ポイント増の 8.9、全都では 11 で変わっていない。文京区の各項目をみると、売上額は 17.9 ポイント増の 3.4 と大きく増加傾向に転じている。収益も 24.6 ポイント増の 10.9 と非常に大きく良化している。来期の業況は大きく悪化に転じることが予測される。売上額は増加から減少に転じ、収益も大きく増加から減少に転じることが見込まれる。

## 価格・在庫動向

販売価格は 10.2 ポイント減の 14.9 と大幅に上昇が弱まり、仕入価格は 1.9 ポイント減の 31.3 と前期並の上昇が続いている。在庫数量は 5.8 ポイント増の 2.5 と在庫過多に転じている。来期の販売価格は上昇幅が縮小し、仕入価格は大きく上昇が弱まり落ち着きを見せると予測される。在庫数量は横這いで適正範囲に保たれる見込みである。

## 資金繰り・借入金動向

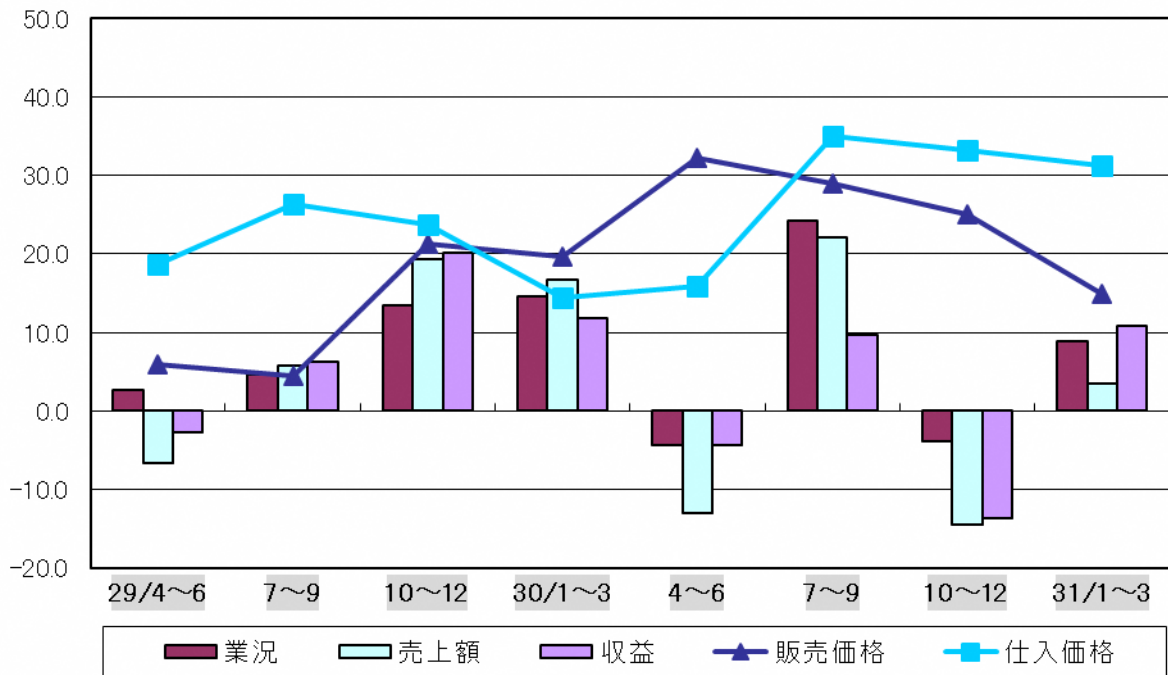
借入難易度は横這いで前期同様の厳しさである。資金繰りは楽になっている。「借入をした／借入の予定あり」と回答した企業の割合は 3.3 ポイント増の 53.3% である。来期の資金繰りは今期並の楽な状態が続くと予測される。来期に「借入をした／借入の予定あり」と回答する企業の割合は変わらず 53.3% の見込みである。

## 経営上の問題点・重点経営施策

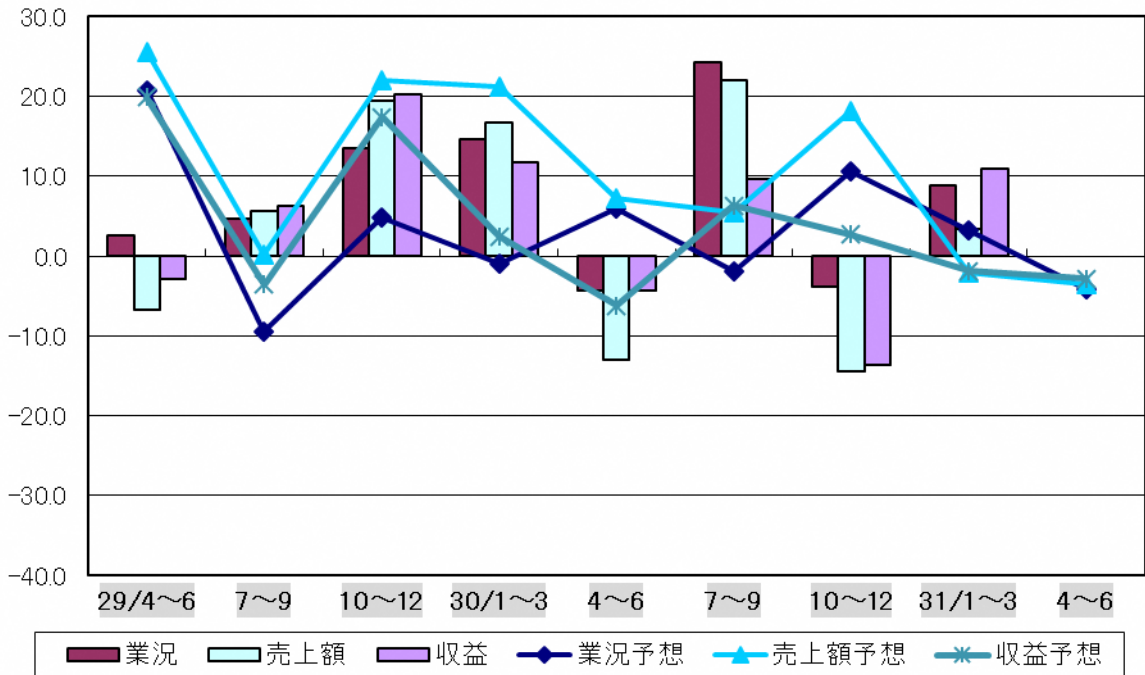
経営上の問題点は、「同業者間の競争の激化」が 50.0% で 1 位、「売上の停滞・減少」、「利幅の縮小」がともに 37.5% で 2 位となっている。「利幅の縮小」37.5%、「人手不足」31.3% は、この 2 年間で最も高い数値となっている。

重点経営施策は、「販路を広げる」が 56.3% で 1 位、「情報力を強化する」が 50.0% で 2 位、「経費を節減する」、「宣伝・広告を強化する」、「提携先を見つける」、「人材を確保する」がいずれも 18.8% で 3 位となっている。

文京区不動産業 業況の推移(季調済)  
(増加企業割合－減少企業割合)

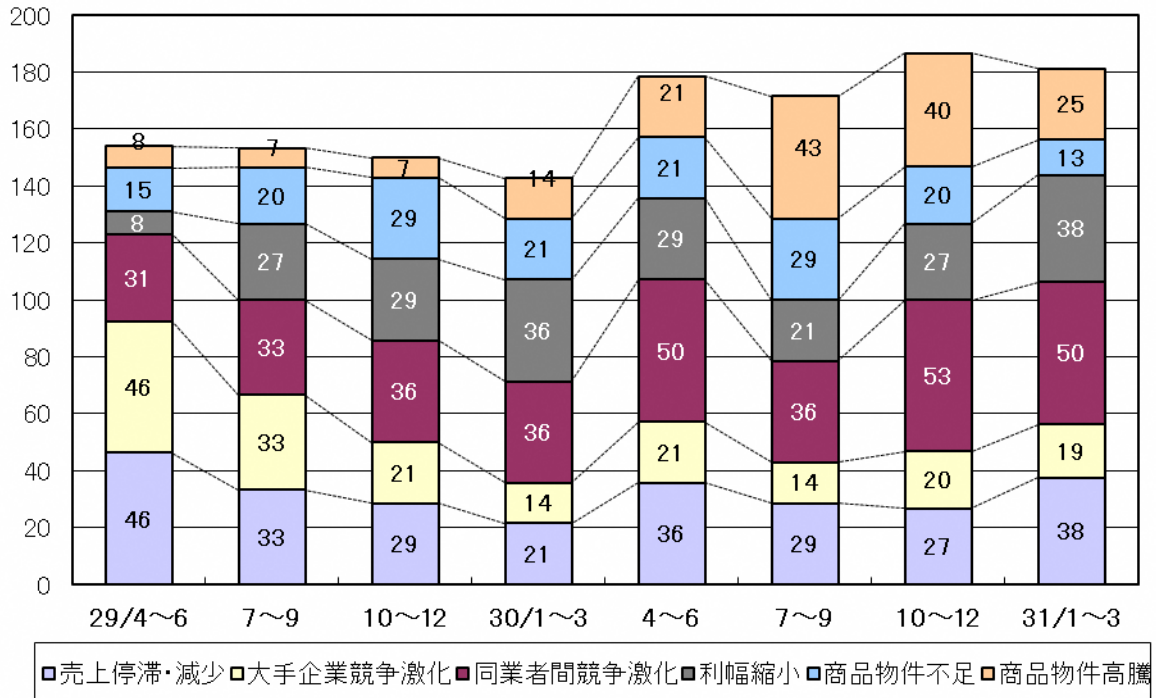


文京区不動産業 売上額・収益の予想と実績の推移(季調済)  
(増加企業割合－減少企業割合)

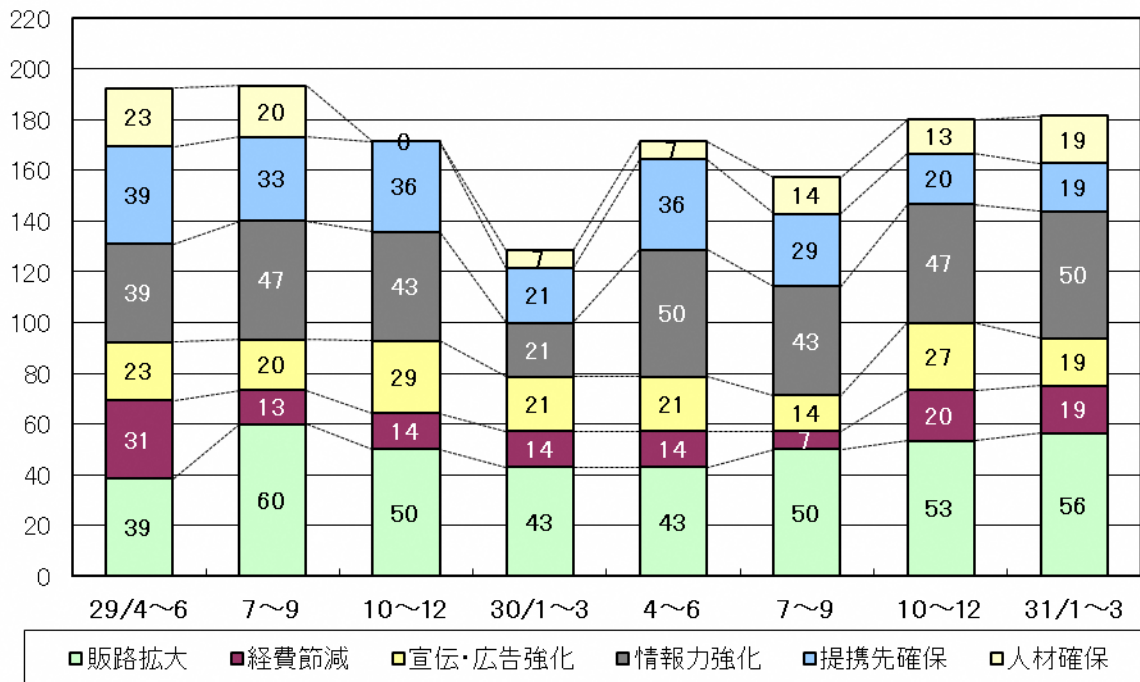




文京区不動産業  
経営上の問題点(%)



文京区不動産業  
重点経営施策(%)



製造業

[今期の景況]

	全体		出版・製本業		出版、印刷、製版、製本業		印刷業・製版業		繊維工業、衣服・その他の繊維製品		精密機械器具		
	文京区	全都	文京区	全都	文京区	全都	文京区	全都	文京区	全都	文京区	全都	
業況	-10	-3	-20	-8	-19	-21	-18	-25	-69	-18	-30	10	
売上額	-11	-1	-6	-2	-14	-14	-21	-18	-66	-14	12	9	
受注残	-10	-1	-19	-1	-14	-11	-9	-14	-67	-12	31	8	
収益	-11	-3	-10	-8	-14	-12	-20	-14	-60	-13	-7	5	
販売価格	-1	1	6	-2	0	-5	-6	-5	-37	-4	9	3	
原材料価格	29	20	24	17	28	18	32	19	-30	17	33	22	
原材料在庫	-1	2	0	5	0	1	0	0	-32	-3	-4	0	
資金繰り	-5	-7	-22	-11	-13	-16	-4	-17	-65	-18	-16	0	
雇 残業時間	2	2	0	0	-8	-1	-15	-2	0	1	50	3	
用 人手	-14	-16	-11	-11	-8	-10	-5	-9	0	-19	-75	-20	
同 売上額	-14	1	-5	0	-10	-12	-15	-16	-67	-17	0	13	
期 収益	-13	-2	-5	-4	-18	-13	-30	-17	-67	-15	0	6	
比													
経営上の問題点	① 売上の停滞・減少	46	35	60	50	55	49	50	49	67	34	50	29
	② 利幅の縮小	26	18	30	28	35	24	40	23	-	14	25	15
	③ 同業者間の競争の激化	26	27	20	47	25	39	30	36	67	32	50	30
	④ 原材料高	21	16	25	8	15	12	5	14	-	6	25	14
	⑤ 大手企業との競争の激化	13	9	5	9	13	12	20	13	67	10	-	9
重点経営施策	① 販路を広げる	58	57	65	69	70	66	75	64	67	54	25	52
	② 経費を削減する	45	41	60	54	50	50	40	49	33	43	25	34
	③ 人材を確保する	21	18	5	13	10	12	15	12	-	19	75	19
	④ 新製品・技術を開発する	17	12	25	14	15	11	5	10	-	9	75	14
	⑤ 情報力を強化する	14	15	10	19	18	17	25	16	33	15	25	18
借入の難易度	9	1	-21	-19	8	-6	37	0	-33	-7	-25	6	

[来期の景況見通し]

業況	-12	-1	-19	-6	-15	-17	-12	-21	-42	-14	4	15
売上額	-11	1	-13	-6	-12	-13	-11	-15	-29	-7	43	14
受注残	-13	0	-14	-1	-13	-9	-11	-12	-35	-9	20	13
収益	-12	-2	-11	-3	-13	-11	-15	-13	-34	-10	-6	8
販売価格	1	2	13	1	4	-3	-7	-5	-31	-2	14	4
原材料価格	25	17	32	15	25	14	19	14	-26	10	34	18
原材料在庫	-3	0	-5	2	-5	-1	-4	-2	-33	-4	-1	0
資金繰り	-10	-7	-16	-15	-11	-15	-6	-14	-39	-13	-20	1
雇 残業時間	-4	1	5	-1	-5	-1	-15	0	0	-2	25	4
用 人手	-16	-15	-11	-10	-11	-10	-10	-11	0	-19	-50	-19

\* 季節変動調整済 DI 値を表示している項目。業況、売上額、受注残、収益、販売価格、原材料価格、原材料在庫、資金繰り

\* 単純 DI 値を表示している項目。雇用面、同期比、借入の難易度

\* 企業割合 (%) を表示している項目。経営上の問題点、重点経営施策



## 小売業

### [今期の景況]

	全体		飲食料品		衣服、呉服、身の回り品		家電・家庭用機械品	
	文京区	全都	文京区	全都	文京区	全都	文京区	全都
業況	-9	-18	-1	-19	-22	-23	-19	-9
売上額	-8	-14	9	-17	-16	-18	-18	-2
収益	-19	-14	-13	-17	-19	-19	-20	-5
販売価格	5	3	14	6	11	-5	-24	2
仕入価格	15	13	16	17	2	1	1	8
在庫	-4	3	-8	1	-1	9	-26	-1
資金繰り	-4	-14	16	-13	16	-15	-21	-5
雇用								
残業時間	3	0	22	2	-13	-1	-25	-2
人手	-20	-11	-22	-14	0	-7	-25	-12
同期比								
売上額	-9	-14	33	-17	-25	-24	-25	-5
収益	-12	-15	22	-17	-13	-25	-25	-5
販売価格	6	2	11	7	0	-7	0	0
経営上の問題点								
① 売上の停滞・減少	49	42	11	40	50	49	75	33
② 利幅の縮小	20	12	-	12	13	8	50	13
③ 天候の不順	14	6	33	8	13	6	-	1
④ 大型店との競争の激化	14	27	11	31	13	25	25	38
⑤ 同業者間の競争の激化	14	28	11	27	13	28	25	22
重点経営施策								
① 品揃えを改善する	43	32	33	34	75	40	25	26
② 経費を節減する	31	40	-	40	38	33	50	34
③ 売れ筋商品を取り扱う	20	19	22	21	38	20	25	16
④ 宣伝・広告を強化する	20	23	22	21	-	26	-	22
⑤ 人材を確保する	17	9	33	10	-	4	-	4
借入の難易度	-7	-8	17	-8	29	-11	0	0

### [来期の景況見通し]

業況	-1	-17	-2	-18	8	-22	-23	-8
売上額	2	-12	2	-14	24	-13	-23	-11
収益	-4	-13	6	-16	12	-12	-23	-11
販売価格	8	2	13	6	23	-4	-23	-2
仕入価格	15	11	21	16	15	1	2	3
在庫	-9	2	-4	1	-18	6	-23	-1
資金繰り	-4	-13	2	-12	15	-13	-22	-7
雇用								
残業時間	-11	-1	0	0	0	-1	-25	-2
人手	-20	-11	-22	-13	-13	-7	0	-12

\* 季節変動調整済 DI 値を表示している項目。業況、売上額、収益、販売価格、仕入価格、在庫、資金繰り

\* 単純 DI 値を表示している項目。雇用面、同期比、借入の難易度

\* 企業割合 (%) を表示している項目。経営上の問題点、重点経営施策

## サービス業

### [今期の景況]

		全体	
		文京区	全都
業況		1	-4
売上額		11	1
収益		4	-2
料金価格		9	2
材料価格		17	14
資金繰り		4	-4
雇用	残業時間	8	-1
	人手	-35	-25
同期比	売上額	14	-1
	収益	3	-4
経営上の問題点	① 人手不足	38	30
	② 売上の停滞・減少	38	29
	③ 同業者間の競争の激化	22	36
	④ 人件費の増加	16	16
	⑤ 店舗・設備の狭小・老朽化	14	5
重点経営施策	① 販路を広げる	38	39
	② 人材を確保する	32	26
	③ 経費を節減する	30	39
	④ 技術力を強化する	27	12
	⑤ 教育訓練を強化する	22	8
借入の難易度		13	-1

### [来期の景況見通し]

業況		7	-3
売上額		18	1
収益		13	-1
料金価格		14	2
材料価格		25	13
資金繰り		2	-5
雇用	残業時間	5	-1
	人手	-30	-25

\* 季節変動調整済 DI 値を表示している項目。業況、売上額、収益、料金価格、材料価格、資金繰り

\* 単純 DI 値を表示している項目。雇用面、同期比、借入の難易度

\* 企業割合 (%) を表示している項目。経営上の問題点、重点経営施策

## 卸売業

### [今期の景況]

		全体	
		文京区	全都
業況		27	-6
売上額		9	-3
収益		12	-4
販売価格		1	4
仕入価格		16	18
在庫		4	4
資金繰り		14	-7
雇用	残業時間	17	0
	人手	-21	-15
同期比	売上額	17	-3
	収益	10	-6
	販売価格	-3	7
経営上の問題点	① 同業者間の競争の激化	38	37
	② 為替レートの変動	24	6
	③ 人件費の増加	17	6
	④ 仕入先からの値上げ要請	17	13
	⑤ 販売商品の不足	17	4
重点経営施策	① 販路を広げる	55	64
	② 経費を節減する	45	41
	③ 情報力を強化する	24	19
	④ 教育訓練を強化する	21	4
	⑤ 品揃えを充実する	17	14
借入の難易度		22	3

### [来期の景況見通し]

業況		18	-5
売上額		20	-1
収益		9	-2
販売価格		5	3
仕入価格		26	15
在庫		7	2
資金繰り		16	-7
雇用	残業時間	0	0
	人手	-21	-15

\* 季節変動調整済 DI 値を表示している項目。業況、売上額、収益、販売価格、仕入価格、在庫、資金繰り

\* 単純 DI 値を表示している項目。雇用面、同期比、借入の難易度

\* 企業割合 (%) を表示している項目。経営上の問題点、重点経営施策

## 不動産業

### [今期の景況]

		全体	
		文京区	全都
業況		9	11
売上額		3	9
収益		11	8
販売価格		15	6
仕入価格		31	18
在庫		3	-8
資金繰り		10	4
雇用	残業時間	6	0
	人手	-38	-9
同期比	売上額	6	10
	収益	6	9
経営上の問題点	① 同業者間の競争の激化	50	43
	② 利幅の縮小	38	13
	③ 売上の停滞・減少	38	19
	④ 人手不足	31	9
	⑤ 商品物件の高騰	25	23
重点経営施策	① 販路を広げる	56	33
	② 情報力を強化する	50	48
	③ 人材を確保する	19	8
	④ 提携先を見つける	19	10
	⑤ 宣伝・広告を強化する	19	28
借入の難易度		-6	8

### [来期の景況見通し]

業況		-4	6
売上額		-4	4
収益		-3	4
販売価格		9	3
仕入価格		17	13
在庫		1	-9
資金繰り		9	3
雇用	残業時間	6	0
	人手	-25	-10

\* 季節変動調整済 DI 値を表示している項目。業況、売上額、収益、販売価格、仕入価格、在庫、資金繰り

\* 単純 DI 値を表示している項目。雇用面、同期比、借入の難易度

\* 企業割合 (%) を表示している項目。経営上の問題点、重点経営施策

製造業

中小企業景況調査 転記表 No. 1

平成31年1～3月期

地域名：文京区

中分類：業種合計

注：各項目の右側は、前期調査における予想（計画）値です。

項目	調査期		29年		29年		29年		30年		30年		30年		30年		31年		対 前期比	31年 4月～6月期
	4月～6月期	7月～9月期	4月～6月期	7月～9月期	10月～12月期	1月～3月期	4月～6月期	7月～9月期	10月～12月期	1月～3月期	4月～6月期	7月～9月期	10月～12月期	1月～3月期	4月～6月期	7月～9月期	10月～12月期			
業況	良い	19.2	16.2	18.1	15.7	20.8	17.1	21.1	14.3	12.9	21.4	14.1	11.8	17.1	16.2	16.5	11.4		9.8	
	普通	56.1	55.4	56.9	61.4	50.0	62.9	57.8	54.3	65.7	57.2	63.4	70.6	57.2	64.7	58.8	65.7		69.5	
	悪い	24.7	28.4	25.0	22.9	29.2	20.0	21.1	31.4	21.4	21.4	22.5	17.6	25.7	19.1	24.7	22.9		20.7	
	D・I	-5.5	-12.2	-6.9	-7.2	-8.4	-2.9	0.0	-17.1	-8.5	0.0	-8.4	-5.8	-8.6	-2.9	-8.2	-11.5		-10.9	
	修正値	<b>-9.5</b>	<b>-13.6</b>	<b>-9.1</b>	<b>-7.8</b>	<b>-7.9</b>	<b>-7.9</b>	<b>-4.7</b>	<b>-17.4</b>	<b>-10.4</b>	<b>-2.4</b>	<b>-9.3</b>	<b>-6.7</b>	<b>-6.9</b>	<b>-7.7</b>	<b>-10.4</b>	<b>-9.3</b>	<b>-3.5</b>		<b>-11.5</b>
傾向値	-14.4		-12.3		-9.9		-6.9		-5.6		-6.1		-6.4		-7.4					
売上額	増加	8.2	12.2	17.8	12.3	15.3	15.1	21.1	11.1	14.3	14.1	9.9	8.6	14.3	8.6	18.8	7.1		9.6	
	変らず	60.3	60.8	56.2	63.0	55.5	67.1	59.2	61.1	67.1	66.2	67.6	77.1	58.6	74.3	54.1	70.0		69.9	
	減少	31.5	27.0	26.0	24.7	29.2	17.8	19.7	27.8	18.6	19.7	22.5	14.3	27.1	17.1	27.1	22.9		20.5	
	D・I	-23.3	-14.8	-8.2	-12.4	-13.9	-2.7	1.4	-16.7	-4.3	-5.6	-12.6	-5.7	-12.8	-8.5	-8.3	-15.8		-10.9	
	修正値	<b>-25.0</b>	<b>-15.1</b>	<b>-7.9</b>	<b>-12.5</b>	<b>-14.0</b>	<b>-4.1</b>	<b>-2.8</b>	<b>-18.7</b>	<b>-5.8</b>	<b>-6.7</b>	<b>-10.7</b>	<b>-5.8</b>	<b>-10.5</b>	<b>-9.5</b>	<b>-11.4</b>	<b>-15.4</b>	<b>-0.9</b>		<b>-11.3</b>
傾向値	-18.1		-18.5		-15.8		-13.0		-8.6		-6.8		-7.2		-8.3					
受注残	増加	8.3	13.7	9.7	9.7	11.4	6.9	17.1	7.1	10.1	8.6	7.1	5.8	10.1	4.3	10.8	2.9		6.1	
	変らず	65.3	61.6	68.1	70.9	64.3	79.2	70.0	71.5	79.8	81.4	78.6	85.5	72.5	85.6	71.1	78.3		76.8	
	減少	26.4	24.7	22.2	19.4	24.3	13.9	12.9	21.4	10.1	10.0	14.3	8.7	17.4	10.1	18.1	18.8		17.1	
	D・I	-18.1	-11.0	-12.5	-9.7	-12.9	-7.0	4.2	-14.3	0.0	-1.4	-7.2	-2.9	-7.3	-5.8	-7.3	-15.9		-11.0	
	修正値	<b>-19.9</b>	<b>-11.9</b>	<b>-13.0</b>	<b>-10.3</b>	<b>-12.1</b>	<b>-7.6</b>	<b>-1.4</b>	<b>-16.5</b>	<b>-2.3</b>	<b>-3.5</b>	<b>-6.3</b>	<b>-3.9</b>	<b>-5.3</b>	<b>-6.2</b>	<b>-10.3</b>	<b>-15.4</b>	<b>-5.0</b>		<b>-12.6</b>
傾向値	-16.6		-17.3		-16.2		-12.7		-7.6		-4.6		-3.3		-4.0					
収益	増加	9.6	14.9	16.4	11.0	15.3	12.3	14.1	11.1	10.0	8.5	11.3	10.0	12.9	8.6	11.8	7.1		6.0	
	変らず	61.6	58.1	58.9	64.3	56.9	69.9	67.6	61.1	70.0	70.4	69.0	72.9	60.0	72.8	68.2	70.0		77.1	
	減少	28.8	27.0	24.7	24.7	27.8	17.8	18.3	27.8	20.0	21.1	19.7	17.1	27.1	18.6	20.0	22.9		16.9	
	D・I	-19.2	-12.1	-8.3	-13.7	-12.5	-5.5	-4.2	-16.7	-10.0	-12.6	-8.4	-7.1	-14.2	-10.0	-8.2	-15.8		-10.9	
	修正値	<b>-22.8</b>	<b>-13.3</b>	<b>-8.8</b>	<b>-13.8</b>	<b>-10.6</b>	<b>-7.2</b>	<b>-6.9</b>	<b>-17.5</b>	<b>-12.9</b>	<b>-13.1</b>	<b>-9.6</b>	<b>-8.6</b>	<b>-10.7</b>	<b>-12.3</b>	<b>-10.7</b>	<b>-14.8</b>	<b>0.0</b>		<b>-11.7</b>
傾向値	-18.2		-17.8		-15.6		-12.9		-9.9		-8.8		-9.0		-9.7					
価格動向	販売価格	-1.3	0.0	-2.7	-1.3	-5.5	-1.3	1.4	-5.5	1.4	0.0	-1.5	4.3	-7.2	-2.8	3.5	-4.3		3.6	
	修正値	<b>-3.9</b>	<b>-2.1</b>	<b>-3.4</b>	<b>-3.7</b>	<b>-3.1</b>	<b>-2.9</b>	<b>-1.6</b>	<b>-3.8</b>	<b>-0.6</b>	<b>-2.0</b>	<b>-1.9</b>	<b>1.8</b>	<b>-3.4</b>	<b>-3.8</b>	<b>-0.6</b>	<b>-2.0</b>	<b>2.8</b>		<b>1.2</b>
	傾向値	-4.2		-3.5		-2.7		-2.2		-1.7		-1.2		-1.3		-1.2				
	原材料価格	17.8	12.2	11.0	15.1	12.5	10.9	12.7	11.1	24.2	16.9	22.5	20.0	15.7	20.0	29.4	11.4		26.5	
	修正値	<b>15.2</b>	<b>11.4</b>	<b>10.2</b>	<b>14.1</b>	<b>14.0</b>	<b>10.2</b>	<b>14.0</b>	<b>12.2</b>	<b>20.3</b>	<b>16.4</b>	<b>23.0</b>	<b>19.0</b>	<b>19.0</b>	<b>21.2</b>	<b>28.8</b>	<b>14.7</b>	<b>9.8</b>		<b>24.9</b>
傾向値	9.8		10.3		11.4		12.9		14.3		16.5		18.4		20.9					
在資金・繰り	原材料在庫数量	1.3	-1.3	-1.4	1.4	-1.5	-2.8	0.0	-1.4	-1.5	0.0	1.5	-2.9	-2.9	-1.4	0.0	-1.4		-2.4	
	修正値	<b>1.2</b>	<b>-1.7</b>	<b>-3.3</b>	<b>1.3</b>	<b>0.4</b>	<b>-5.1</b>	<b>-0.7</b>	<b>0.6</b>	<b>-1.9</b>	<b>-0.5</b>	<b>-0.4</b>	<b>-3.3</b>	<b>-0.1</b>	<b>-3.0</b>	<b>-0.7</b>	<b>0.6</b>	<b>-0.6</b>		<b>-2.8</b>
前年同期比	売上額	-16.5		-6.8		-16.6		-1.4		-5.8		-9.9		-22.9		-14.1				
	収益	-16.4		-6.9		-11.1		-8.6		-8.5		-8.4		-18.6		-12.9				
雇用	残業時間	-6.9	-12.1	-5.5	-6.9	-11.1	-5.5	-2.9	-11.1	-10.0	-7.1	-4.3	-4.2	-5.7	-10.0	2.4	-2.8		-3.5	
	人手	-13.7	-16.2	-5.5	-15.1	-19.7	-9.6	-10.0	-18.3	-11.4	-8.6	-7.1	-12.8	-14.3	-7.2	-14.3	-12.9		-15.7	
借入金	借入を主として/借入の予定あり (%)	19.2	20.5	26.0	24.7	25.0	27.4	25.4	19.7	20.0	25.4	25.4	26.1	28.6	19.7	31.0	20.0		28.9	
	借入しない/借入の予定なし (%)	80.8	79.5	74.0	75.3	75.0	72.6	74.6	80.3	80.0	74.6	74.6	73.9	71.4	80.3	69.0	80.0		71.1	
	借入難易度	6.4		1.6		-4.7		0.0		-3.1		0.0		1.5		9.3				
有効回答事業所数		73		73		72		71		70		71		70		85				

製造業

中小企業景況調査 転記表 No. 2

平成31年1～3月期

地域名：文京区  
中分類：業種合計

注：各項目の右側は、前期調査における予想（計画）値です。

項目	調査期		29年		29年		29年		30年		30年		30年		30年		31年		対前期比	31年 4月～6月期
	4月～6月期	7月～9月期	4月～6月期	7月～9月期	10月～12月期	1月～3月期	4月～6月期	7月～9月期	10月～12月期	1月～3月期	4月～6月期	7月～9月期	10月～12月期	1月～3月期	4月～6月期	7月～9月期	10月～12月期	1月～3月期		
設備投資動向 (%)	現在の設備	-18.3	-16.9	-16.9	-20.0	-28.6	-15.9	-15.7	-27.1	-14.5	-15.7	-10.0	-13.0	-15.9	-11.4	-19.0	-13.0			-19.3
	実施した・予定あり	15.5	17.1	9.9	20.0	10.4	18.3	16.7	21.2	14.5	21.2	14.7	14.7	19.4	11.9	21.4	16.7			24.7
	事業用土地・建物	9.1	16.7	-	7.1	14.3	-	9.1	14.3	-	7.1	10.0	-	15.4	-	11.1	18.2			5.0
	機械・設備の新・増設	27.3	50.0	28.6	28.6	28.6	30.8	36.4	50.0	60.0	50.0	20.0	70.0	53.8	50.0	50.0	54.5			55.0
	機械・設備の更改	72.7	33.3	57.1	57.1	57.1	53.8	45.5	35.7	30.0	35.7	50.0	40.0	23.1	12.5	44.4	18.2			40.0
	事務機器	18.2	33.3	14.3	14.3	42.9	15.4	27.3	7.1	40.0	14.3	50.0	30.0	15.4	37.5	44.4	27.3			25.0
	車両	-	-	28.6	7.1	14.3	15.4	18.2	7.1	30.0	21.4	30.0	20.0	23.1	37.5	33.3	18.2			20.0
	その他	-	-	-	-	-	-	-	-	-	-	-	-	7.7	-	-	-			-
	実施しない・予定なし	84.5	82.9	90.1	80.0	89.6	81.7	83.3	78.8	85.5	78.8	85.3	85.3	80.6	88.1	78.6	83.3			75.3
	経営上の問題点 (%)	売上の停滞・減少	50.7		47.9		50.0		46.5		40.0		35.2		47.1		45.9			
人手不足		11.0		11.0		11.1		15.5		15.7		11.3		10.0		12.9				
大手企業との競争の激化		12.3		16.4		13.9		15.5		11.4		14.1		12.9		12.9				
同業者間の競争の激化		28.8		37.0		40.3		29.6		28.6		31.0		31.4		25.9				
親企業による選別の強化		1.4		-		-		1.4		-		1.4		1.4		1.2				
輸入製品との競争の激化		5.5		4.1		2.8		1.4		1.4		1.4		-		1.2				
合理化の不足		1.4		1.4		2.8		1.4		5.7		2.8		2.9		4.7				
利幅の縮小		23.3		17.8		22.2		19.7		21.4		22.5		28.6		25.9				
原材料高		11.0		11.0		13.9		8.5		12.9		15.5		15.7		21.2				
販売先からの値下げ要請		9.6		11.0		6.9		7.0		5.7		12.7		11.4		5.9				
仕入先からの値上げ要請		-		-		2.8		4.2		4.3		5.6		5.7		7.1				
人件費の増加		2.7		1.4		4.2		8.5		5.7		5.6		5.7		4.7				
人件費以外の経費の増加		1.4		1.4		-		2.8		5.7		1.4		-		1.2				
工場・機械の狭小・老朽化		9.6		6.8		9.7		8.5		8.6		8.5		8.6		11.8				
生産能力の不足		5.5		2.7		6.9		4.2		2.9		2.8		1.4		2.4				
下請の確保難		2.7		2.7		1.4		1.4		1.4		2.8		2.9		1.2				
代金回収の悪化		-		1.4		-		-		-		1.4		-		1.2				
地価の高騰		-		-		-		-		-		1.4		-		-				
天候の不順		-		4.1		1.4		2.8		2.9		4.2		2.9		2.4				
地場産業の衰退		2.7		4.1		4.2		-		-		1.4		2.9		2.4				
大手企業・工場の縮小・撤退	2.7		-		1.4		-		-		-		-		-					
為替レートの変動	2.7		1.4		-		2.8		-		-		-		1.2					
その他	1.4		1.4		1.4		1.4		-		1.4		2.9		2.4					
問題なし	6.8		6.8		8.3		9.9		15.7		12.7		10.0		14.1					
重点経営施策 (%)	販路を広げる	56.2		57.5		61.1		56.3		55.7		57.7		55.7		57.6				
	経費を削減する	49.3		52.1		52.8		42.3		41.4		43.7		50.0		44.7				
	情報力を強化する	9.6		15.1		23.6		18.3		12.9		16.9		14.3		14.1				
	新製品・技術を開発する	15.1		11.0		11.1		11.3		14.3		15.5		15.7		16.5				
	不採算部門を整理・縮小する	4.1		2.7		-		-		2.9		1.4		1.4		2.4				
	提携先を見つける	5.5		6.8		8.3		12.7		11.4		11.3		10.0		11.8				
	機械化を推進する	4.1		1.4		4.2		2.8		7.1		5.6		8.6		5.9				
	人材を確保する	9.6		5.5		11.1		11.3		14.3		9.9		12.9		21.2				
	パート化を図る	2.7		1.4		1.4		1.4		-		-		-		3.5				
	教育訓練を強化する	6.8		5.5		2.8		2.8		4.3		4.2		2.9		7.1				
	労働条件を改善する	-		1.4		-		1.4		1.4		2.8		2.9		3.5				
	工場・機械を増設・移転する	8.2		6.8		4.2		2.8		1.4		1.4		1.4		2.4				
	不動産の有効活用を図る	-		1.4		-		1.4		2.9		-		-		-				
	その他	-		-		-		-		-		1.4		1.4		-				
特になし	8.2		11.0		8.3		11.3		12.9		12.7		12.9		10.6					
有効回答事業所数		73		73		72		71		70		71		70		85				

小売業

中小企業景況調査 転記表 No. 1

平成31年1～3月期

地域名：文京区

中分類：業種合計

注：各項目の右側は、前期調査における予想（計画）値です。

項目	調査期		29年		29年		29年		30年		30年		30年		30年		31年		対 前期比	31年 4月～6月期
	4月～6月期	7月～9月期	4月～6月期	7月～9月期	10月～12月期	1月～3月期	4月～6月期	7月～9月期	10月～12月期	1月～3月期	4月～6月期	7月～9月期	10月～12月期	1月～3月期	4月～6月期	7月～9月期	10月～12月期	1月～3月期		
業況	良	19.2	10.3	17.9	8.0	14.8	11.1	14.3	15.4	12.0	14.8	19.2	12.5	24.1	20.0	20.0	17.9			20.0
	普通	50.0	58.7	46.4	64.0	44.5	51.9	57.1	42.3	56.0	55.6	46.2	62.5	48.3	60.0	51.4	60.7			62.9
	悪	30.8	31.0	35.7	28.0	40.7	37.0	28.6	42.3	32.0	29.6	34.6	25.0	27.6	20.0	28.6	21.4			17.1
	D・I	-11.6	-20.7	-17.8	-20.0	-25.9	-25.9	-14.3	-26.9	-20.0	-14.8	-15.4	-12.5	-3.5	0.0	-8.6	-3.5			2.9
	修正値	-18.5	-21.0	-18.5	-21.0	-24.1	-27.6	-13.9	-25.8	-25.9	-14.5	-18.8	-14.8	-2.5	-8.0	-9.0	-4.9	-6.5		-0.7
傾向値	-26.0		-23.7		-21.2		-18.5		-18.5		-19.2		-16.1		-12.6					
売上額	増	19.2	13.3	14.3	8.0	18.5	7.1	10.7	14.8	16.0	10.7	19.2	12.0	13.8	11.5	14.3	14.3			11.4
	変	50.0	63.4	53.6	64.0	55.6	60.8	57.2	55.6	52.0	60.7	50.0	68.0	65.5	73.1	57.1	64.3			77.2
	減	30.8	23.3	32.1	28.0	25.9	32.1	32.1	29.6	32.0	28.6	30.8	20.0	20.7	15.4	28.6	21.4			11.4
	D・I	-11.6	-10.0	-17.8	-20.0	-7.4	-25.0	-21.4	-14.8	-16.0	-17.9	-11.6	-8.0	-6.9	-3.9	-14.3	-7.1			0.0
	修正値	-20.4	-3.2	-13.1	-24.0	-11.6	-23.4	-15.6	-17.5	-23.6	-12.8	-8.0	-14.1	-11.4	-4.5	-7.5	-10.2	3.9		2.0
傾向値	-18.4		-18.0		-15.8		-14.8		-15.1		-14.9		-14.0		-13.1					
収益	増	19.2	3.3	10.7	4.0	14.8	7.1	14.3	14.8	16.0	7.1	15.4	12.0	10.3	11.5	11.4	10.7			8.6
	変	50.0	70.0	57.2	68.0	55.6	57.2	57.1	51.9	52.0	67.9	53.8	68.0	65.6	65.4	54.3	71.4			77.1
	減	30.8	26.7	32.1	28.0	29.6	35.7	28.6	33.3	32.0	25.0	30.8	20.0	24.1	23.1	34.3	17.9			14.3
	D・I	-11.6	-23.4	-21.4	-24.0	-14.8	-28.6	-14.3	-18.5	-16.0	-17.9	-15.4	-8.0	-13.8	-11.6	-22.9	-7.2			-5.7
	修正値	-19.9	-20.4	-19.5	-25.8	-15.2	-29.0	-13.3	-19.5	-22.9	-16.4	-13.9	-12.0	-14.7	-12.7	-18.7	-10.3	-4.0		-3.6
傾向値	-20.9		-20.6		-19.3		-17.1		-16.1		-15.9		-15.0		-16.0					
価格動向	販売価格	-3.9	-3.3	-10.7	-8.0	-3.7	-10.7	-7.1	-3.7	-4.0	3.5	0.0	4.0	0.0	3.9	2.9	3.5			8.5
	修正値	-9.3	-1.7	-11.1	-10.3	-7.0	-11.8	-3.3	-5.1	-7.0	3.7	-0.5	3.2	-1.4	1.9	5.2	2.7	6.6		7.9
	傾向値	-5.9		-5.3		-6.2		-6.3		-6.4		-5.0		-3.2		-1.5				
	仕入価格	15.4	13.4	0.0	8.0	7.4	3.6	21.4	11.1	16.0	14.3	7.7	16.0	13.8	19.2	17.1	14.3			14.3
	修正値	11.8	13.4	0.3	6.5	7.0	2.3	20.1	12.0	13.2	13.1	11.1	15.8	14.0	19.0	15.4	15.8	1.4		15.2
傾向値	15.5		17.0		14.1		11.3		11.1		12.2		13.9		14.2					
在庫・繰り	在庫数量	0.0	3.4	-7.2	-4.0	3.7	-7.1	-3.6	-7.4	0.0	0.0	0.0	-12.0	10.3	-3.9	-5.7	3.6			-5.7
	修正値	-3.3	1.3	-5.2	-5.1	6.1	-6.0	-0.9	-2.0	-4.1	-1.8	2.0	-11.8	9.8	-4.1	-3.6	7.0	-13.4		-8.7
	資金繰り	-3.9	-6.7	3.6	-8.0	-14.8	3.6	-14.3	-14.8	-16.0	-7.2	-3.9	-20.0	-6.9	-3.8	-5.7	-10.7			-2.9
修正値	-10.3	-5.7	-0.1	-10.0	-10.0	-3.3	-12.8	-10.4	-20.2	-5.6	-8.0	-19.6	-3.9	-10.8	-3.9	-7.7	0.0		-4.1	
前年同期比	売上額	-7.7		-21.4		-3.7		-17.9		-16.0		-26.9		-3.4		-8.5				
	収益	-7.7		-32.2		-11.1		-17.9		-20.0		-23.1		-10.3		-11.5				
	販売価格	0.0		-7.1		-3.7		7.1		4.0		11.5		3.5		5.7				
雇用手	残業時間	-3.8	3.3	0.0	-4.0	-3.7	-7.1	-7.1	-7.4	-8.0	-7.1	0.0	-12.0	6.9	-3.9	2.8	3.6			-11.4
	修正値	-3.8	-6.7	-10.7	-8.0	0.0	-7.1	-14.3	-7.4	-28.0	-10.8	-15.4	-16.0	-27.6	-11.6	-20.0	-14.3			-20.0
借入金	借入をた/借入の予定あり(N)	30.8	26.7	25.0	23.1	29.6	28.6	25.0	22.2	36.0	17.9	23.1	20.0	25.0	19.2	28.6	20.7			17.1
	借入しない/借入の予定なし(N)	69.2	73.3	75.0	76.9	70.4	71.4	75.0	77.8	64.0	82.1	76.9	80.0	75.0	80.8	71.4	79.3			82.9
	借入難易度	0.0		0.0		4.2		4.4		0.0		0.0		8.0		-7.1				
有効回答事業所数		26		28		27		28		25		26		29		35				



小売業

中小企業景況調査 転記表 No. 2

平成31年1～3月期

地域名：文京区

中分類：業種合計

注：各項目の右側は、前期調査における予想（計画）値です。

項目	調査期	29年		29年		29年		30年		30年		30年		30年		31年		対前期比	31年 4月～6月期	
		4月～6月期	7月～9月期	10月～12月期	1月～3月期	4月～6月期	7月～9月期	10月～12月期	1月～3月期	4月～6月期	7月～9月期	10月～12月期	1月～3月期	4月～6月期						
設備投資動向 (%)	現在の設備	-4.0	0.0	3.6	-4.0	3.7	3.6	3.7	-8.0	0.0	3.9	-4.0	0.0	3.8	-11.4	-3.7	-11.4			
	実施した・予定あり	4.0	3.4	7.7	4.0	11.5	7.7	11.5	20.0	8.0	15.4	16.7	17.9	11.5	15.2	11.1	12.5			
	事業用土地・建物	-	-	-	-	-	-	50.0	-	40.0	50.0	25.0	25.0	40.0	33.3	-	66.7	25.0		
	事務機器	-	-	50.0	-	100.0	50.0	50.0	66.7	20.0	50.0	50.0	75.0	-	33.3	80.0	-	50.0		
	車両	100.0	-	-	100.0	-	-	-	33.3	40.0	-	25.0	-	40.0	-	-	33.3	25.0		
	投資内容																			
	その他	-	100.0	50.0	-	-	50.0	-	-	-	25.0	-	20.0	33.3	20.0	-	-	25.0		
	実施しない・予定なし	96.0	96.6	92.3	96.0	88.5	92.3	88.5	80.0	92.0	84.6	83.3	82.1	88.5	84.8	88.9	87.5			
	経営上の問題点 (%)	売上の停滞・減少	50.0		57.1		48.1		67.9		52.0		53.8		37.9		48.6			
		人手不足	3.8		7.1		3.7		10.7		12.0		15.4		20.7		11.4			
同業者間の競争の激化		11.5		25.0		40.7		32.1		32.0		34.6		27.6		14.3				
大型店との競争の激化		34.6		21.4		29.6		25.0		16.0		19.2		17.2		14.3				
輸入製品との競争の激化		3.8		7.1		3.7		3.6		4.0		7.7		3.4		2.9				
利幅の縮小		23.1		17.9		18.5		10.7		20.0		11.5		13.8		20.0				
取扱商品の陳腐化		-		3.6		-		7.1		4.0		3.8		3.4		2.9				
販売商品の不足		3.8		-		7.4		7.1		8.0		7.7		3.4		5.7				
販売納入先からの値下げ要請		-		-		3.7		3.6		4.0		-		-		-				
仕入先からの値上げ要請		11.5		7.1		3.7		3.6		12.0		15.4		13.8		8.6				
人件費の増加		3.8		7.1		3.7		3.6		4.0		-		6.9		2.9				
人件費以外の経費の増加		-		-		-		-		4.0		-		-		2.9				
取引先の減少		7.7		14.3		3.7		10.7		12.0		3.8		6.9		2.9				
商圏人口の減少		-		-		3.7		-		-		-		3.4		2.9				
商店街の集客力の低下		7.7		7.1		11.1		-		-		3.8		-		8.6				
店舗の狭小・老朽化		-		3.6		11.1		3.6		4.0		3.8		3.4		5.7				
代金回収の悪化		-		-		-		-		-		-		-		-				
地価の高騰		-		-		-		-		-		-		-		-				
駐車場の確保難		-		-		-		-		-		-		-		-				
天候の不順		3.8		10.7		3.7		7.1		-		7.7		10.3		14.3				
地価産業の衰退	-		-		-		-		-		-		-		2.9					
大手企業・工場の縮小・撤退	-		-		-		-		-		-		-		-					
その他	3.8		-		-		-		-		-		-		5.7					
問題なし	3.8		3.6		3.7		3.6		4.0		-		-		-					
重点経営施策 (%)	品揃えを改善する	26.9		50.0		40.7		42.9		40.0		46.2		51.7		42.9				
	経費を削減する	38.5		35.7		37.0		50.0		32.0		38.5		27.6		31.4				
	宣伝・広告を強化する	11.5		14.3		14.8		14.3		8.0		11.5		17.2		20.0				
	新しい事業を始める	3.8		7.1		3.7		7.1		4.0		7.7		3.4		-				
	店舗・設備を改装する	-		7.1		7.4		3.6		4.0		3.8		3.4		8.6				
	仕入先を開拓・選別する	11.5		14.3		7.4		14.3		8.0		15.4		6.9		8.6				
	営業時間を延長する	3.8		-		3.7		-		-		-		-		-				
	売れ筋商品を取り扱う	19.2		32.1		33.3		21.4		24.0		26.9		13.8		20.0				
	商店街事業を活性化させる	19.2		14.3		14.8		14.3		12.0		15.4		10.3		8.6				
	機械化を推進する	-		-		-		-		-		-		-		-				
	人材を確保する	3.8		7.1		-		3.6		8.0		11.5		13.8		17.1				
	パート化を図る	-		3.6		-		-		-		-		3.4		2.9				
	教育訓練を強化する	3.8		-		3.7		3.6		-		-		13.8		-				
	輸入品の取扱いを増やす	-		3.6		3.7		-		-		-		3.4		-				
	不動産の有効活用を図る	-		-		-		-		4.0		-		-		2.9				
その他	-		-		-		3.6		8.0		7.7		3.4		2.9					
特になし	15.4		-		3.7		3.6		8.0		7.7		6.9		8.6					
有効回答事業所数		26		28		27		28		25		26		29		35				

サービス業  
地域名：文京区  
中分類：業種合計

# 中小企業景況調査 転記表 No. 1

平成31年1～3月期

注：各項目の右側は、前期調査における予想（計画）値です。

項目	調査期		29年		29年		29年		30年		30年		30年		30年		31年		対 前期比	31年 4月～6月期
	4月～6月期	7月～9月期	7月～9月期	10月～12月期	10月～12月期	1月～3月期	4月～6月期	7月～9月期	7月～9月期	10月～12月期	10月～12月期	1月～3月期	1月～3月期	1月～3月期	4月～6月期	4月～6月期				
業況	良い	7.7	16.0	22.6	23.1	16.7	19.4	22.2	26.7	20.0	11.5	25.0	26.7	25.0	25.0	24.3	17.9		29.7	
	普通	61.5	68.0	61.3	46.1	60.0	67.7	55.6	60.0	60.0	69.3	57.1	56.6	53.6	60.7	48.7	60.7		48.7	
	悪い	30.8	16.0	16.1	30.8	23.3	12.9	22.2	13.3	20.0	19.2	17.9	16.7	21.4	14.3	27.0	21.4		21.6	
	D・I	-23.1	0.0	6.5	-7.7	-6.6	6.5	0.0	13.4	0.0	-7.7	7.1	10.0	3.6	10.7	-2.7	-3.5		8.1	
	修正値	<b>-20.6</b>	<b>-3.3</b>	<b>-1.9</b>	<b>-7.6</b>	<b>-11.3</b>	<b>6.3</b>	<b>4.5</b>	<b>6.1</b>	<b>5.4</b>	<b>-7.0</b>	<b>-0.6</b>	<b>10.6</b>	<b>-0.2</b>	<b>10.6</b>	<b>0.8</b>	<b>-6.3</b>	<b>1.0</b>	<b>7.3</b>	
傾向値	-13.0		-9.3		-7.0		-7.3		-2.9		0.1		1.4		2.3					
売上額	増加	15.4	12.0	22.6	19.2	23.3	25.8	25.9	36.7	30.0	33.3	32.1	36.7	28.6	25.0	27.0	28.6		32.4	
	変らず	53.8	72.0	64.5	53.9	60.0	64.5	63.0	50.0	63.3	59.3	50.0	56.6	53.5	53.6	56.8	50.0		54.1	
	減少	30.8	16.0	12.9	26.9	16.7	9.7	11.1	13.3	6.7	7.4	17.9	6.7	17.9	21.4	16.2	21.4		13.5	
	D・I	-15.4	-4.0	9.7	-7.7	6.6	16.1	14.8	23.4	23.3	25.9	14.2	30.0	10.7	3.6	10.8	7.2		18.9	
	修正値	<b>-12.4</b>	<b>-2.9</b>	<b>3.3</b>	<b>-8.0</b>	<b>1.8</b>	<b>13.6</b>	<b>16.3</b>	<b>13.3</b>	<b>27.4</b>	<b>26.2</b>	<b>8.2</b>	<b>29.7</b>	<b>6.4</b>	<b>5.0</b>	<b>11.4</b>	<b>1.7</b>	<b>5.0</b>	<b>17.7</b>	
傾向値	-3.7		-1.6		-0.6		1.1		8.8		14.2		15.2		15.3					
収益	増加	15.4	4.0	19.4	11.5	16.7	22.6	25.9	23.3	16.7	25.9	21.4	23.3	17.9	25.0	21.6	21.4		29.7	
	変らず	46.1	68.0	61.2	57.7	63.3	58.0	48.2	63.4	60.0	63.0	57.2	56.7	67.8	60.7	62.2	57.2		54.1	
	減少	38.5	28.0	19.4	30.8	20.0	19.4	25.9	13.3	23.3	11.1	21.4	20.0	14.3	14.3	16.2	21.4		16.2	
	D・I	-23.1	-24.0	0.0	-19.3	-3.3	3.2	0.0	10.0	-6.6	14.8	0.0	3.3	3.6	10.7	5.4	0.0		13.5	
	修正値	<b>-20.8</b>	<b>-22.4</b>	<b>-4.7</b>	<b>-18.2</b>	<b>-5.6</b>	<b>0.0</b>	<b>0.7</b>	<b>2.8</b>	<b>-2.1</b>	<b>17.0</b>	<b>-3.3</b>	<b>6.7</b>	<b>1.3</b>	<b>8.2</b>	<b>4.3</b>	<b>-4.9</b>	<b>3.0</b>	<b>12.7</b>	
傾向値	-12.1		-11.2		-8.7		-7.6		-4.5		-2.5		-1.6		-0.1					
価格動向	料金価格	-11.6	-4.0	9.7	-3.9	-3.3	6.5	0.0	6.7	16.7	3.7	7.1	10.0	7.1	10.7	10.8	3.6		16.2	
	修正値	<b>-12.0</b>	<b>-4.7</b>	<b>7.5</b>	<b>-5.0</b>	<b>-3.6</b>	<b>5.3</b>	<b>-2.0</b>	<b>4.3</b>	<b>15.2</b>	<b>3.0</b>	<b>5.9</b>	<b>9.1</b>	<b>7.7</b>	<b>10.8</b>	<b>8.7</b>	<b>2.0</b>	<b>1.0</b>	<b>13.6</b>	
	傾向値	-10.6		-6.6		-2.4		-1.8		2.2		5.5		6.4		9.1				
	材料価格	12.0	4.0	3.2	16.0	6.7	3.3	22.2	6.7	16.7	14.8	10.7	13.3	7.1	10.7	21.6	10.7		29.7	
	修正値	<b>12.0</b>	<b>2.5</b>	<b>3.9</b>	<b>16.1</b>	<b>3.9</b>	<b>3.7</b>	<b>19.7</b>	<b>4.5</b>	<b>16.6</b>	<b>13.2</b>	<b>13.0</b>	<b>13.0</b>	<b>5.6</b>	<b>12.2</b>	<b>17.4</b>	<b>8.7</b>	<b>11.8</b>	<b>24.5</b>	
傾向値	6.9		7.9		7.1		8.8		11.6		13.1		14.1		14.1					
在庫金・繰り	資金繰り	-15.4	-8.0	-16.1	0.0	-6.6	-6.5	-11.1	-3.3	-3.3	0.0	-7.2	3.3	-3.6	0.0	2.7	-3.6		0.0	
	修正値	<b>-16.1</b>	<b>-5.6</b>	<b>-16.3</b>	<b>-1.4</b>	<b>-9.1</b>	<b>-7.6</b>	<b>-8.5</b>	<b>-5.8</b>	<b>-3.1</b>	<b>3.0</b>	<b>-6.8</b>	<b>2.6</b>	<b>-7.4</b>	<b>-0.5</b>	<b>3.6</b>	<b>-6.4</b>	<b>11.0</b>	<b>1.6</b>	
前年同期比	売上額	-3.9		9.6		10.0		25.9		26.7		-7.2		14.3		13.5				
	収益	-15.4		-3.2		-3.3		0.0		-6.7		-10.7		-3.5		2.7				
雇用手	残業時間	-7.7	-16.0	9.7	-7.7	0.0	0.0	-3.7	-6.7	3.4	7.4	3.6	10.0	10.8	3.5	8.1	7.1		5.4	
	修正値	<b>-11.5</b>	<b>-12.0</b>	<b>-32.3</b>	<b>-11.5</b>	<b>-36.7</b>	<b>-32.3</b>	<b>-25.9</b>	<b>-36.7</b>	<b>-23.4</b>	<b>-29.6</b>	<b>-35.7</b>	<b>-30.0</b>	<b>-42.9</b>	<b>-32.1</b>	<b>-35.1</b>	<b>-42.9</b>		<b>-29.7</b>	
借入金	借入をた/借入の予定あり (%)	38.5	25.0	32.3	34.6	40.0	25.8	33.3	20.0	30.0	18.5	28.6	33.3	46.4	33.3	37.8	25.9		40.5	
	借入しない/借入の予定なし (%)	61.5	75.0	67.7	65.4	60.0	74.2	66.7	80.0	70.0	81.5	71.4	66.7	53.6	66.7	62.2	74.1		59.5	
借金	借入難易度	0.0		0.0		3.8		8.7		0.0		9.1		8.7		12.5				
有効回答事業所数		26		31		30		27		30		28		28		37				

サービス業

中小企業景況調査 転記表 No. 2

平成31年1～3月期

地域名：文京区  
中分類：業種合計

注：各項目の右側は、前期調査における予想（計画）値です。

項目	調査期		29年		29年		29年		30年		30年		30年		30年		31年		対 前期比	31年 4月～6月期	
	4月～6月期	7月～9月期	4月～6月期	7月～9月期	10月～12月期	1月～3月期	4月～6月期	7月～9月期	10月～12月期	1月～3月期	4月～6月期	7月～9月期	10月～12月期	1月～3月期	4月～6月期	7月～9月期	10月～12月期	1月～3月期			
設備投資動向 (%)	現在の設備	3.8	-4.0	3.2	3.8	0.0	3.2	3.7	3.4	0.0	7.4	0.0	3.3	0.0	0.0	0.0	0.0	0.0		-2.7	
	実施した・予定あり	12.5	24.0	26.7	20.8	17.2	27.6	19.2	17.9	27.6	12.0	25.9	18.5	28.6	14.8	29.7	17.9			28.6	
	- 専業用土地・建物	-	-	12.5	-	20.0	-	40.0	-	50.0	-	28.6	40.0	-	-	-	-	-			10.0
	- 機械・設備の新・増設	66.7	50.0	50.0	60.0	60.0	62.5	20.0	60.0	50.0	33.3	42.9	60.0	37.5	50.0	45.5	60.0			50.0	
	- 機械・設備の更改	66.7	50.0	50.0	40.0	40.0	50.0	-	40.0	37.5	-	28.6	80.0	37.5	25.0	54.5	20.0			30.0	
	- 事務機器	66.7	33.3	12.5	40.0	20.0	25.0	40.0	-	37.5	33.3	28.6	40.0	37.5	75.0	18.2	60.0			30.0	
	- 車両	33.3	16.7	25.0	40.0	20.0	37.5	20.0	60.0	37.5	33.3	14.3	20.0	25.0	25.0	36.4	20.0			20.0	
	- その他	-	-	-	-	-	-	-	-	-	-	-	-	-	-	-	-	-			-
	実施しない・予定なし	87.5	76.0	73.3	79.2	82.8	72.4	80.8	82.1	72.4	88.0	74.1	81.5	71.4	85.2	70.3	82.1			71.4	
	経営上の問題点 (%)	売上の停滞・減少	53.8		45.2		46.7		40.7		30.0		50.0		25.0		37.8				
人手不足		15.4		29.0		30.0		33.3		36.7		39.3		46.4		37.8					
同業者間の競争の激化		53.8		38.7		36.7		29.6		40.0		21.4		25.0		21.6					
大企業との競争の激化		7.7		6.5		6.7		-		-		-		-		-					
合理化の不足		-		-		-		3.7		10.0		10.7		10.7		10.8					
利幅の縮小		11.5		25.8		26.7		14.8		16.7		7.1		7.1		8.1					
取扱事務の複雑化		-		-		-		-		-		3.6		-		-					
材料価格の上昇		3.8		-		3.3		3.7		6.7		3.6		3.6		8.1					
料金の値下げ要請		-		3.2		-		3.7		-		-		3.6		8.1					
人件費の増加		15.4		12.9		10.0		14.8		20.0		14.3		17.9		16.2					
人件費以外の経費の増加		3.8		3.2		3.3		-		3.3		-		-		2.7					
技術力の不足		7.7		6.5		10.0		11.1		13.3		10.7		14.3		10.8					
取引先の減少		7.7		3.2		6.7		-		3.3		3.6		3.6		5.4					
商圏人口の減少		-		-		-		-		-		-		-		-					
地価の高騰		-		-		-		-		-		-		-		2.7					
駐車場の確保		-		-		-		-		3.3		-		3.6		2.7					
店舗・設備の狭小・老朽化		7.7		9.7		10.0		11.1		6.7		7.1		7.1		13.5					
代金回収の悪化		3.8		-		-		3.7		-		-		-		2.7					
天候の不順		-		-		-		-		-		-		-		-					
地場産業の衰退		3.8		-		-		-		-		-		-		-					
大手企業・工場の縮小・撤退		-		-		-		-		-		-		-		-					
その他		-		6.5		3.3		-		-		3.6		-		-					
問題なし		3.8		6.5		10.0		3.7		10.0		7.1		10.7		13.5					
重点経営施策 (%)	販路を広げる	46.2		51.6		56.7		48.1		46.7		35.7		35.7		37.8					
	経費を削減する	26.9		32.3		43.3		33.3		26.7		25.0		21.4		29.7					
	宣伝・広告を強化する	23.1		22.6		13.3		18.5		16.7		17.9		17.9		18.9					
	新しい事業を始める	7.7		12.9		10.0		14.8		16.7		17.9		7.1		5.4					
	店舗・設備を改装する	3.8		6.5		6.7		7.4		3.3		3.6		3.6		8.1					
	提携先を見つける	3.8		3.2		6.7		3.7		6.7		3.6		10.7		8.1					
	技術力を強化する	19.2		16.1		16.7		14.8		30.0		28.6		25.0		27.0					
	機械化を推進する	-		-		-		3.7		-		-		-		-					
	人材を確保する	19.2		22.6		26.7		25.9		26.7		39.3		39.3		32.4					
	パート化を図る	3.8		3.2		3.3		-		-		3.6		3.6		-					
	教育訓練を強化する	19.2		16.1		13.3		18.5		10.0		25.0		32.1		21.6					
	労働条件を改善する	7.7		3.2		3.3		3.7		10.0		10.7		3.6		5.4					
	不動産の有効活用を図る	-		-		-		-		-		-		-		-					
	その他	-		-		-		-		-		-		-		-					
特になし	11.5		12.9		10.0		7.4		10.0		10.7		14.3		16.2						
有効回答事業所数		26		31		30		27		30		28		28		37					

## 卸売業

## 中小企業景況調査 転記表 No. 1

平成31年1～3月期

地域名：文京区

中分類：業種合計

注：各項目の右側は、前期調査における予想（計画）値です。

項目	調査期		29年		29年		29年		30年		30年		30年		30年		31年		対 前期比	31年 4月～6月期
	4月～6月期	7月～9月期	4月～6月期	7月～9月期	10月～12月期	1月～3月期	4月～6月期	7月～9月期	10月～12月期	1月～3月期	4月～6月期	7月～9月期	10月～12月期	1月～3月期	4月～6月期	7月～9月期	10月～12月期			
業況	良	27.8	18.8	36.8	38.9	38.1	21.1	40.0	23.8	25.0	20.0	33.3	35.0	20.0	23.8	48.3	20.0			31.0
	普通	55.5	62.4	47.4	55.5	52.4	68.4	50.0	76.2	65.0	75.0	61.9	65.0	65.0	76.2	37.9	65.0			55.2
	悪	16.7	18.8	15.8	5.6	9.5	10.5	10.0	-	10.0	5.0	4.8	-	15.0	-	13.8	15.0			13.8
	D・I	11.1	0.0	21.0	33.3	28.6	10.6	30.0	23.8	15.0	15.0	28.5	35.0	5.0	23.8	34.5	5.0			17.2
	修正値	8.4	1.0	33.1	22.5	17.7	15.9	21.6	12.3	13.7	19.2	36.3	27.1	-1.6	30.3	26.5	-0.3	28.1		18.1
	傾向値	2.3		7.5		13.7		19.6		23.2		24.6		22.6		20.2				
売上額	増	33.3	16.7	42.1	33.3	47.6	26.3	25.0	28.6	20.0	15.0	28.6	40.0	25.0	28.6	34.5	20.0			31.0
	変らず	55.6	77.7	42.1	66.7	47.6	68.4	75.0	71.4	65.0	75.0	66.6	60.0	45.0	66.6	41.4	65.0			55.2
	減	11.1	5.6	15.8	-	4.8	5.3	-	-	15.0	10.0	4.8	-	30.0	4.8	24.1	15.0			13.8
	D・I	22.2	11.1	26.3	33.3	42.8	21.0	25.0	28.6	5.0	5.0	23.8	40.0	-5.0	23.8	10.4	5.0			17.2
	修正値	28.0	16.0	26.3	19.3	29.2	26.8	21.7	20.1	11.0	11.9	22.7	29.2	-10.4	31.3	9.4	1.4	19.8		20.3
	傾向値	11.2		18.4		23.7		28.0		26.9		24.5		18.2		10.4				
収益	増	27.8	16.7	36.8	27.8	33.3	15.8	30.0	23.8	25.0	30.0	23.8	30.0	25.0	28.6	38.0	20.0			24.1
	変らず	61.1	77.7	57.9	72.2	52.4	78.9	60.0	71.4	60.0	65.0	61.9	65.0	55.0	66.6	37.9	65.0			65.6
	減	11.1	5.6	5.3	-	14.3	5.3	10.0	4.8	15.0	5.0	14.3	5.0	20.0	4.8	24.1	15.0			10.3
	D・I	16.7	11.1	31.5	27.8	19.0	10.5	20.0	19.0	10.0	25.0	9.5	25.0	5.0	23.8	13.9	5.0			13.8
	修正値	24.8	9.5	29.0	15.0	8.2	20.6	16.1	11.3	17.9	22.4	9.4	19.8	-3.1	34.7	11.9	1.2	15.0		9.3
	傾向値	12.1		19.8		22.8		22.1		21.0		17.4		12.9		10.4				
価格動向	販売価格	11.1	5.6	5.2	5.6	-9.5	0.0	15.0	4.7	5.0	0.0	14.3	5.0	10.0	9.5	0.0	0.0			3.4
	修正値	9.7	5.6	7.0	4.0	-11.3	2.6	14.9	1.2	5.3	0.8	14.2	4.6	10.2	13.5	1.0	-2.8	-9.2		4.7
	傾向値	11.6		12.4		8.4		5.0		4.7		5.1		8.6		9.2				
	仕入価格	16.6	5.5	5.2	22.2	19.0	10.5	10.0	14.3	15.0	0.0	33.3	15.0	30.0	19.0	10.3	10.0			17.2
	修正値	14.9	13.3	6.9	15.8	14.9	13.4	12.4	8.1	14.1	8.3	33.2	10.8	25.7	20.3	15.5	6.0	-10.2		25.6
	傾向値	16.5		15.0		14.1		13.5		12.5		15.8		20.7		22.1				
在庫金・繰り	在庫数量	0.0	11.1	15.8	0.0	4.7	5.3	20.0	4.8	20.0	0.0	9.5	15.0	15.0	14.3	10.3	5.0			6.9
	修正値	6.7	8.7	18.2	2.7	1.6	5.9	12.4	3.4	27.8	-1.4	11.6	17.0	11.3	14.4	4.1	2.3	-7.2		6.7
	資金繰り	5.6	0.0	15.8	5.6	-9.5	21.1	0.0	0.0	10.0	10.0	14.2	20.0	5.0	14.3	13.8	5.0			17.2
前年同期比	売上額	33.4		-5.2		33.4		20.0		15.0		4.7		10.0		17.2				
	収益	33.4		10.5		38.1		20.0		5.0		0.0		10.0		10.3				
	販売価格	27.8		0.0		9.5		10.0		5.0		19.0		20.0		-3.4				
雇用手	残業時間	0.0	-11.1	5.3	-5.6	0.0	-5.3	-10.0	9.5	-5.0	-15.0	0.0	-5.0	10.0	-9.5	17.3	10.0			0.0
	人手	5.6	0.0	0.0	11.1	0.0	-5.3	-5.0	-4.7	-10.0	-5.0	-9.5	-20.0	-30.0	-14.3	-20.7	-25.0			-20.7
	借入	55.6	50.0	42.1	44.4	52.4	42.1	50.0	28.6	50.0	55.0	42.9	45.0	45.0	42.9	37.9	25.0			44.8
借入金	借入しない/借入の予定なし (%)	44.4	50.0	57.9	55.6	47.6	57.9	50.0	71.4	50.0	45.0	57.1	55.0	55.0	57.1	62.1	75.0			55.2
	借入難易度	11.7		5.5		20.0		16.7		0.0		15.8		12.5		21.5				
有効回答事業所数		18		19		21		20		20		21		20		29				

## 卸売業

## 中小企業景況調査 転記表 No. 2

平成31年1～3月期

地域名：文京区

中分類：業種合計

注：各項目の右側は、前期調査における予想（計画）値です。

項目	調査期		29年		29年		29年		30年		30年		30年		30年		31年		対 前期比	31年 4月～6月期
	4月～6月期	7月～9月期	4月～6月期	7月～9月期	10月～12月期	1月～3月期	4月～6月期	7月～9月期	10月～12月期	1月～3月期	4月～6月期	7月～9月期	10月～12月期	1月～3月期	4月～6月期	7月～9月期	10月～12月期			
現在の設備	0.0	-5.6	-5.3	0.0	0.0	5.3	0.0	0.0	-5.3	0.0	0.0	0.0	0.0	0.0	0.0	-3.4	0.0		-3.4	
実施した・予定あり	11.1	5.9	16.7	11.1	25.0	11.1	30.0	15.0	26.3	25.0	31.6	21.1	21.1	15.8	19.2	26.3		26.9		
事業用土地・建物	50.0	100.0	33.3	50.0	-	50.0	16.7	33.3	20.0	60.0	16.7	50.0	25.0	66.7	-	-		-		
機械・設備の新・増設	50.0	-	33.3	50.0	-	50.0	33.3	33.3	40.0	-	33.3	-	-	33.3	-	20.0		14.3		
機械・設備の更改	-	-	-	-	20.0	-	-	33.3	20.0	-	-	25.0	-	-	-	-		-		
事務機器	-	-	-	-	20.0	-	-	33.3	20.0	20.0	16.7	-	25.0	33.3	40.0	40.0		42.9		
車両	50.0	100.0	33.3	50.0	60.0	100.0	83.3	33.3	20.0	60.0	50.0	25.0	75.0	33.3	60.0	40.0		42.9		
その他	-	-	33.3	-	-	-	-	-	20.0	20.0	16.7	25.0	-	-	-	-		-		
実施しない・予定なし	88.9	94.1	83.3	88.9	75.0	88.9	70.0	85.0	73.7	75.0	68.4	78.9	78.9	84.2	80.8	73.7		73.1		
売上の停滞・減少	22.2	-	31.6	-	19.0	-	15.0	-	20.0	-	19.0	-	20.0	-	10.3	-		-		
人手不足	-	-	-	-	9.5	-	10.0	-	10.0	-	4.8	-	10.0	-	10.3	-		-		
同業者間の競争の激化	55.6	-	47.4	-	42.9	-	45.0	-	60.0	-	42.9	-	40.0	-	37.9	-		-		
輸入品との競争の激化	-	-	5.3	-	4.8	-	5.0	-	-	-	4.8	-	5.0	-	3.4	-		-		
流通経路の変化による競争の激化	-	-	5.3	-	-	-	-	-	-	-	4.8	-	5.0	-	3.4	-		-		
合理化の不足	11.1	-	10.5	-	14.3	-	5.0	-	10.0	-	9.5	-	5.0	-	3.4	-		-		
小口注文・多頻度配送の増加	-	-	5.3	-	-	-	5.0	-	5.0	-	9.5	-	-	-	-	-		-		
利幅の縮小	27.8	-	21.1	-	19.0	-	10.0	-	10.0	-	14.3	-	30.0	-	10.3	-		-		
取扱商品の陳腐化	11.1	-	10.5	-	14.3	-	10.0	-	10.0	-	9.5	-	10.0	-	10.3	-		-		
販売商品の不足	16.7	-	21.1	-	9.5	-	15.0	-	15.0	-	14.3	-	20.0	-	17.2	-		-		
販売納入先からの値下げ要請	22.2	-	10.5	-	14.3	-	10.0	-	20.0	-	4.8	-	10.0	-	3.4	-		-		
仕入先からの値上げ要請	5.6	-	5.3	-	4.8	-	15.0	-	5.0	-	14.3	-	5.0	-	17.2	-		-		
人件費の増加	16.7	-	5.3	-	4.8	-	5.0	-	5.0	-	9.5	-	10.0	-	17.2	-		-		
人件費以外の経費の増加	5.6	-	-	-	-	-	-	-	-	-	-	-	-	-	3.4	-		-		
取引先の減少	-	-	-	-	14.3	-	15.0	-	15.0	-	4.8	-	-	-	6.9	-		-		
店舗の狭小・老朽化	5.6	-	-	-	-	-	5.0	-	5.0	-	4.8	-	5.0	-	3.4	-		-		
代金回収の悪化	-	-	10.5	-	-	-	-	-	5.0	-	-	-	-	-	-	-		-		
地価の高騰	-	-	-	-	-	-	-	-	-	-	-	-	-	-	-	-		-		
駐車場の確保	-	-	-	-	-	-	-	-	-	-	-	-	-	-	-	-		-		
天候の不順	-	-	5.3	-	4.8	-	5.0	-	-	-	4.8	-	-	-	-	-		-		
地産産業の衰退	-	-	-	-	-	-	-	-	-	-	-	-	-	-	-	-		-		
為替レートの変動	11.1	-	10.5	-	14.3	-	10.0	-	10.0	-	-	-	5.0	-	24.1	-		-		
大手企業・工場への値下げ要請	-	-	5.3	-	4.8	-	-	-	-	-	-	-	-	-	3.4	-		-		
その他	5.6	-	-	-	-	-	5.0	-	5.0	-	9.5	-	5.0	-	3.4	-		-		
問題なし	-	-	10.5	-	9.5	-	10.0	-	10.0	-	4.8	-	5.0	-	10.3	-		-		
販路を広げる	77.8	-	57.9	-	71.4	-	75.0	-	70.0	-	61.9	-	45.0	-	55.2	-		-		
経費を削減する	55.6	-	42.1	-	47.6	-	45.0	-	45.0	-	38.1	-	45.0	-	44.8	-		-		
品揃えを充実する	16.7	-	26.3	-	19.0	-	30.0	-	20.0	-	14.3	-	30.0	-	17.2	-		-		
情報力を強化する	22.2	-	26.3	-	28.6	-	15.0	-	35.0	-	42.9	-	30.0	-	24.1	-		-		
新しい事業を始める	5.6	-	5.3	-	4.8	-	5.0	-	5.0	-	4.8	-	5.0	-	10.3	-		-		
提携先を見つける	11.1	-	15.8	-	-	-	-	-	-	-	4.8	-	10.0	-	3.4	-		-		
機械化を推進する	-	-	-	-	-	-	-	-	-	-	-	-	-	-	3.4	-		-		
人材を確保する	5.6	-	5.3	-	9.5	-	20.0	-	10.0	-	-	-	15.0	-	6.9	-		-		
パート化を図る	-	-	-	-	-	-	-	-	5.0	-	-	-	-	-	-	-		-		
教育訓練を強化する	11.1	-	5.3	-	4.8	-	10.0	-	5.0	-	9.5	-	25.0	-	20.7	-		-		
流通経路の見直しをする	5.6	-	-	-	4.8	-	-	-	-	-	-	-	-	-	3.4	-		-		
取引先を支援する	-	-	-	-	-	-	-	-	-	-	4.8	-	-	-	-	-		-		
輸入品の取扱いを増やす	-	-	-	-	9.5	-	-	-	5.0	-	-	-	-	-	3.4	-		-		
労働条件を改善する	-	-	-	-	-	-	-	-	-	-	-	-	-	-	3.4	-		-		
不動産の有効活用を図る	-	-	-	-	4.8	-	5.0	-	5.0	-	4.8	-	-	-	-	-		-		
その他	-	-	-	-	-	-	-	-	10.0	-	4.8	-	10.0	-	3.4	-		-		
特になし	5.6	-	10.5	-	9.5	-	5.0	-	10.0	-	4.8	-	10.0	-	6.9	-		-		
有効回答事業所数		18		19		21		20		20		21		20		29				

不動産業

中小企業景況調査 転記表 No. 1

平成31年1～3月期

地域名：文京区  
中分類：業種合計

注：各項目の右側は、前期調査における予想（計画）値です。

項目	調査期		29年		29年		29年		30年		30年		30年		30年		31年		対 前期比	31年 4月～6月期
	4月～6月期	7月～9月期	10月～12月期	1月～3月期	4月～6月期	7月～9月期	10月～12月期	1月～3月期	4月～6月期	7月～9月期	10月～12月期	1月～3月期	4月～6月期	7月～9月期	10月～12月期	1月～3月期				
業況	良い	30.8	30.8	20.0	7.7	21.4	14.3	21.4	7.1	14.3	7.1	28.6	7.1	6.7	14.3	25.0	13.3		12.5	
	普通	46.1	61.5	60.0	76.9	71.5	71.4	78.6	85.8	71.4	92.9	64.3	85.8	80.0	78.6	62.5	80.0		68.7	
	悪い	23.1	7.7	20.0	15.4	7.1	14.3	-	7.1	14.3	-	7.1	7.1	13.3	7.1	12.5	6.7		18.8	
	D・I	7.7	23.1	0.0	-7.7	14.3	0.0	21.4	0.0	0.0	7.1	21.5	0.0	-6.6	7.2	12.5	6.6		-6.3	
	修正値	2.6	20.8	4.7	-9.4	13.5	4.8	14.6	-1.0	-4.3	5.9	24.2	-1.9	-3.8	10.6	8.9	3.2	12.7	-4.1	
傾向値	26.5		17.8		12.6		11.1		9.9		11.6		11.7		8.0					
売上額	増加	23.1	38.5	13.3	23.1	35.7	20.0	21.4	28.6	7.1	7.1	21.4	7.1	-	21.4	25.0	20.0		12.5	
	変らず	46.1	53.8	73.4	53.8	57.2	73.3	78.6	71.4	71.5	92.9	71.5	85.8	86.7	71.5	56.2	66.7		68.7	
	減少	30.8	7.7	13.3	23.1	7.1	6.7	-	-	21.4	-	7.1	7.1	13.3	7.1	18.8	13.3		18.8	
	D・I	-7.7	30.8	0.0	0.0	28.6	13.3	21.4	28.6	-14.3	7.1	14.3	0.0	-13.3	14.3	6.2	6.7		-6.3	
	修正値	-6.7	25.5	5.7	0.1	19.4	22.0	16.7	21.2	-13.0	7.2	22.1	5.5	-14.5	18.1	3.4	-2.1	17.9	-3.6	
傾向値	29.3		18.7		14.4		12.7		9.8		10.7		7.3		0.1					
収益	増加	23.1	30.8	20.0	15.4	28.6	20.0	14.3	7.7	7.1	-	14.3	7.1	-	7.1	25.0	20.0		12.5	
	変らず	46.1	61.5	66.7	61.5	71.4	73.3	85.7	92.3	78.6	92.9	78.6	85.8	86.7	85.8	62.5	66.7		68.7	
	減少	30.8	7.7	13.3	23.1	-	6.7	-	-	14.3	7.1	7.1	7.1	13.3	7.1	12.5	13.3		18.8	
	D・I	-7.7	23.1	6.7	-7.7	28.6	13.3	14.3	7.7	-7.2	-7.1	7.2	0.0	-13.3	0.0	12.5	6.7		-6.3	
	修正値	-2.8	19.9	6.3	-3.6	20.2	17.4	11.8	2.5	-4.3	-6.2	9.7	6.3	-13.7	2.7	10.9	-1.9	24.6	-2.8	
傾向値	29.3		19.5		16.0		13.5		10.5		10.7		5.5		0.0					
価格動向	販売価格	0.0	30.8	6.7	-7.7	28.6	6.6	28.6	21.4	28.6	7.2	28.6	28.6	26.7	28.6	18.8	20.0		12.5	
	修正値	6.0	21.2	4.4	-2.9	21.3	6.8	19.6	18.5	32.2	1.4	28.9	33.7	25.1	29.4	14.9	16.5	-10.2	8.7	
	傾向値	19.6		14.6		15.0		16.3		19.6		25.9		28.4		26.9				
	仕入価格	15.4	30.8	26.7	7.7	28.6	20.0	21.4	21.4	14.3	14.3	35.7	28.6	33.3	28.6	37.5	20.0		25.0	
修正値	18.6	14.1	26.4	10.3	23.7	23.8	14.4	21.3	15.9	4.1	35.0	32.2	33.2	31.0	31.3	22.2	-1.9	16.9		
傾向値	21.5		21.0		23.9		24.2		22.9		23.9		25.6		28.2					
在庫金・繰り	在庫数量	-7.7	0.0	-6.6	-7.7	7.1	-13.3	0.0	7.1	-14.3	0.0	-14.3	-14.3	0.0	-21.4	6.2	0.0		6.2	
	修正値	-7.0	1.9	-10.1	-8.1	8.1	-16.2	4.4	7.5	-9.6	2.8	-14.9	-9.6	-3.3	-19.9	2.5	-3.5	5.8	0.7	
	傾向値	-7.7	7.7	6.7	0.0	7.2	6.7	7.2	7.2	0.0	-7.2	7.1	7.2	0.0	14.3	12.5	0.0		6.2	
前年同期比	売上額	0.0		13.4		7.2		7.2		-7.1		7.2		-13.3		6.2				
	収益	-7.7		6.7		14.3		0.0		-14.3		7.2		-6.6		6.2				
雇用	残業時間	0.0	8.3	0.0	0.0	0.0	0.0	0.0	0.0	0.0	0.0	7.1	0.0	6.7	0.0	6.3	-6.7		6.3	
	人手	-23.1	-25.0	-20.0	-16.7	-7.1	-20.0	-21.4	-7.1	-14.3	-21.4	-28.6	-21.4	-13.3	-23.1	-37.5	-13.3		-25.0	
	借入金	30.8	30.8	46.7	15.4	46.2	20.0	28.6	23.1	42.9	28.6	30.8	42.9	50.0	25.0	53.3	42.9		53.3	
借入金	借入をしない/借入の予定あり (%)	69.2	69.2	53.3	84.6	53.8	80.0	71.4	76.9	57.1	71.4	69.2	57.1	50.0	75.0	46.7	57.1		46.7	
	借入難易度	-15.4		-7.1		-16.7		-15.4		-14.3		8.4		-6.7		-6.2				
有効回答事業所数		13		15		14		14		14		14		15		16				





「中小企業におけるインターネット利用と

# 特別調査

キャッシュレスへの対応について」

## 本調査結果の特徴

- ①インターネットの利用状況については、インターネットの利用については「利用しており、ホームページも開設」が58.9%で1位、「利用しているが、自社ホームページは未開設」が18.8%で2位、電子メールの利用については「利用している」が73.4%で1位、「利用することは考えていない」が17.4%で2位となっている。
- ②インターネットバンキングの利用状況については、「利用している」では、「金融機関の店舗に行く必要がない」が17.3%で1位、「残高管理が容易である」が16.3%で2位、「利用していない」では、「利用する機会がない」が18.3%で1位、「金融機関職員が訪問するから不要」が12.4%で2位となっている。
- ③キャッシュレスについて考えている対応については、「導入する必要がない」が31.4%で1位、「わからない」が17.4%で2位、「今後、導入を検討したい」が15.9%で3位となっている。
- ④活用しているキャッシュレス支払手段については、「活用していない・関係ない」が48.3%で1位、「クレジットカード」が30.4%で2位、「口座振替（自動引落）サービス」が24.6%で3位となっている。
- ⑤活用したいキャッシュレス支払手段については、「まったく関心がない・関係ない」が50.7%で1位、「クレジットカード」が18.7%で2位、「スマートフォンによるQRコード決済」が16.3%で3位となっている。

## (特別調査データ)

【問1】貴社では、事業上の情報収集・情報発信において、パソコンやスマートフォン等でインターネットを利用していますか。以下の1～4の中から1つ選んでお答えください。また、同様に事業上で電子メールを利用していますか。あてはまるものを以下5～7の中から1つ選んでお答えください。

単位：%

項目	全体	製造業	卸売業	小売業	サービス業	建設業	不動産業
【インターネットの利用】							
1. 利用しており、自社ホームページも開設	58.9	59.3	64.3	37.1	64.9	72.7	73.3
2. 利用しているが、自社ホームページは未開設	18.8	17.3	21.4	25.7	16.2	18.2	13.3
3. 利用していないが、今後利用したい	5.8	3.7	3.6	17.1	2.7	-	6.7
4. 利用することは考えていない	15.9	19.8	10.7	20.0	13.5	9.1	6.7
【電子メールの利用】							
5. 利用している	73.4	75.3	78.6	51.4	81.1	72.7	86.7
6. 利用していないが、今後利用したい	6.3	3.7	3.6	14.3	2.7	18.2	6.7
7. 利用することは考えていない	17.4	19.8	7.1	31.4	16.2	9.1	-

【問2】貴社では、インターネットバンキングを利用していますか。利用している方は、利用している主な理由を1～5の中から1つ選んでお答えください。利用していない方は利用していない主な理由を6～0の中から1つ選んでお答えください。

単位：%

項目	全体	製造業	卸売業	小売業	サービス業	建設業	不動産業
【利用している】							
1. 夜間や休日でも利用できる	10.9	11.7	3.6	8.6	13.5	27.3	7.1
2. 社内全体のIT化・事務負担軽減	8.9	7.8	14.3	-	13.5	9.1	14.3
3. 残高管理が容易である	16.3	15.6	28.6	22.9	8.1	9.1	7.1
4. 金融機関職員から勧められた	5.4	9.1	3.6	2.9	5.4	-	-
5. 金融機関の店舗に行く必要がない	17.3	14.3	32.1	5.7	18.9	27.3	21.4
【利用していない】							
6. 金融機関職員が訪問するから不要	12.4	14.3	7.1	17.1	13.5	-	7.1
7. パスワード管理等操作が面倒	1.5	-	-	-	2.7	9.1	7.1
8. セキュリティに不安がある	7.9	10.4	3.6	8.6	5.4	-	14.3
9. 利用する機会がない	18.3	14.3	10.7	28.6	21.6	18.2	21.4
0. インターネット利用環境がない	2.5	3.9	-	5.7	-	-	-

【問3】 2019年10月予定の消費税率引上げにあたって、政府はキャッシュレス決済をすればポイント還元することを検討しています。こうしたキャッシュレス決済を推進する政府の姿勢に対して、貴社ではキャッシュレスについてどのような対応を考えていますか。以下の1～7のうち最も当てはまるものを1つ選んでお答えください。

単位：％

項目	全体	製造業	卸売業	小売業	サービス業	建設業	不動産業
1. 既に導入している	11.6	7.4	14.3	20.0	16.2	-	6.7
2. 導入予定である	3.9	2.5	-	8.6	5.4	9.1	-
3. 現在、導入を検討している	4.8	3.7	-	5.7	5.4	9.1	13.3
4. 今後、導入を検討したい	15.9	11.1	21.4	25.7	18.9	-	13.3
5. 導入する必要がない	31.4	33.3	46.4	22.9	18.9	45.5	33.3
6. そもそも関心がない・関係がない	15.0	23.5	7.1	8.6	10.8	18.2	6.7
7. わからない	17.4	18.5	10.7	8.6	24.3	18.2	26.7

【問4】 貴社では、取引先や顧客との決済にあたって、現在、どのようなキャッシュレス支払手段を活用していますか。主に活用しているキャッシュレス支払手段を以下の1～9の中から3つ以内で選んでお答えください。活用していない方は0とお答えください。

単位：％

項目	全体	製造業	卸売業	小売業	サービス業	建設業	不動産業
1. クレジットカード	30.4	21.0	17.9	45.7	43.2	45.5	26.7
2. デビットカード	3.4	1.2	7.1	2.9	5.4	9.1	-
3. スマートフォンによるQRコード決済	4.8	4.9	-	5.7	10.8	-	-
4. スマートフォンによるバーコード収納	2.9	2.5	-	5.7	5.4	-	-
5. 電子マネー（交通系・流通系）	4.3	2.5	3.6	5.7	10.8	-	-
6. デジタル通貨（地域電子通貨・仮想通貨）	0.5	-	-	-	-	-	6.7
7. プリペイドカード	0.5	-	-	2.9	-	-	-
8. 口座振替（自動引落）サービス	24.6	30.9	32.1	2.9	24.3	36.4	20.0
9. 電子記録債権（でんさい等）	9.7	16.0	17.9	-	2.7	9.1	-
0. 活用していない・関係ない	48.3	51.9	42.9	48.6	43.2	45.5	53.3

【問5】 貴社では、取引先や顧客との決済にあたって、今後ともさらに活用していきたい、もしくは今後活用したいと考えているキャッシュレス支払手段はありますか。以下の1～9の中から3つ以内で選んでお答えください。関心のない方は0とお答えください。

単位：％

項目	全体	製造業	卸売業	小売業	サービス業	建設業	不動産業
1. クレジットカード	18.7	11.4	14.3	25.7	27.8	20.0	26.7
2. デビットカード	3.0	1.3	-	2.9	-	10.0	20.0
3. スマートフォンによるQRコード決済	16.3	11.4	14.3	28.6	25.0	10.0	-
4. スマートフォンによるバーコード収納	5.4	3.8	-	11.4	8.3	10.0	-
5. 電子マネー（交通系・流通系）	7.4	3.8	14.3	17.1	5.6	-	-
6. デジタル通貨（地域電子通貨・仮想通貨）	1.0	1.3	-	-	2.8	-	-
7. プリペイドカード	1.0	1.3	-	2.9	-	-	-
8. 口座振替（自動引落）サービス	12.8	12.7	25.0	2.9	16.7	10.0	6.7
9. 電子記録債権（でんさい等）	9.9	16.5	17.9	-	5.6	-	-
0. まったく関心がない・関係ない	50.7	58.2	35.7	40.0	44.4	70.0	66.7

## 調査の概要

1、調査時期 平成31年3月中旬

2、調査方法 面接聴取調査

3、調査の対象と回収状況

	調査対象事業所数	有効回答事業所数
製造業	85	85
卸売業	31	29
小売業	35	35
サービス業	37	37
建設業	11	11
不動産業	16	16
合計	215	213

4、未集計事業所数

	倒産・廃業	事業転換	移転	不在が続く	調査拒否	取引解消	休業	その他	合計
	0	0	0	1	1	0	0	0	2
製造業									0
卸売業				1	1				2
小売業									0
サービス業									0
建設業									0
不動産業									0