

# 旧元町小学校と元町公園との 一体的活用事業

文 京 区  
学 校 法 人 順 天 堂  
清 水 建 設 株 式 会 社

# 目次

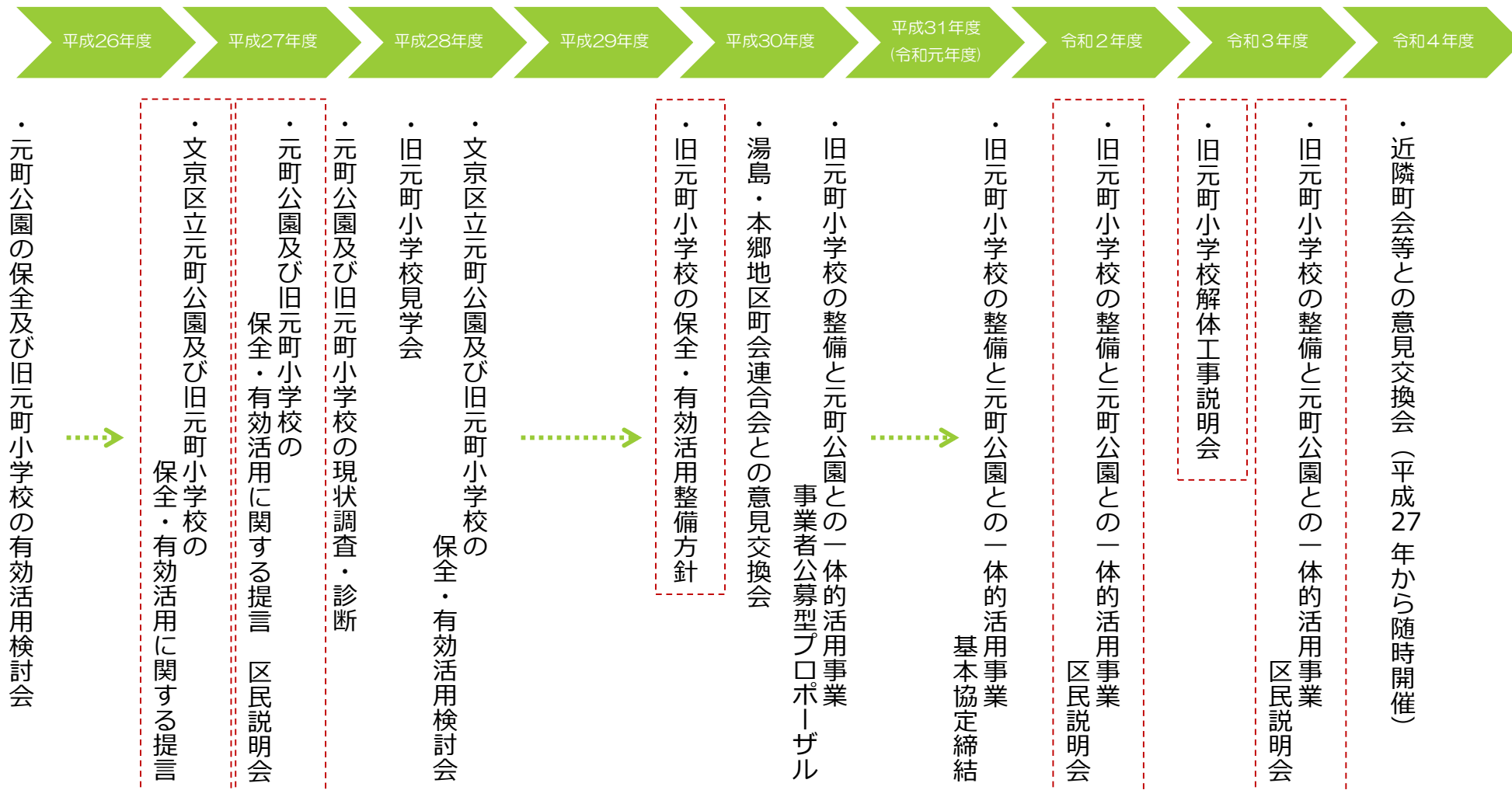
<b>1 事業概要</b>	.....	P2
1.1 これまでの検討経過について	.....	P3
1.2 整備方針等について	.....	P6
1.3 事業者の選定について	.....	P8
1.4 土地・建物の権利形態について	.....	P10
1.5 旧元町小学校と元町公園との一体性について	.....	P11
1.6 防災機能について	.....	P12
<b>2 旧元町小学校の事業計画</b>	.....	P13
2.1 整備後のイメージについて	.....	P14
2.2 導入機能（文京区）について	.....	P19
2.3 導入機能（事業者）について	.....	P26
<b>3 元町公園の整備計画</b>	.....	P37
3.1 整備方針について	.....	P38
3.2 整備内容について	.....	P39
3.3 埋蔵文化財調査について	.....	P47
<b>4 今後のスケジュール</b>	.....	P49

# 1 事業概要

# 1 事業概要



## 1.1-① これまでの検討経過について



# 1 事業概要

## 1.1-② これまでの検討経過について

平成26年：「元町公園の保全及び旧元町小学校の有効活用検討会議」を設置

- ▶元町公園の保全及び旧元町小学校の有効活用について、歴史性、防災性、景観、公共施設の高度利用、その他の専門的見地から検討するため設置した会議体です。
- ▶学識経験者による検討を経て、平成27年に「**文京区立元町公園及び旧元町小学校の保全・有効活用に関する提言**」（以下、「提言」と言います。）を策定しました。提言については、説明会の場を設け、区民の皆様からのご意見をお伺いしました。
- ▶これ以降は、本提言で示された考え方をベースに、建設当時の設計意図や意匠などの歴史性を継承する復元的改修や、未来を見据えた創造的改修を行うという方向性を踏襲しつつ、整備に向けた検討を進めてきました。



# 1 事業概要

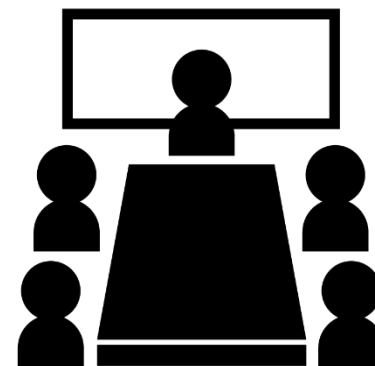
## 1.1-③ これまでの検討経過について

平成28年：「文京区立元町公園及び旧元町小学校の保全・有効活用検討会」を設置

- ▶ 提言に基づき、具体的な旧元町小学校・元町公園の整備方針を策定するにあたって、多様な意見を聴取することを目的に設置した会議体です。
- ▶ 学識経験者や、公募による区民委員など、様々な観点からの意見を集約し、平成30年に「**旧元町小学校の保全・有効活用整備方針**」（以下、「整備方針」と言います。）を策定しました。

Q：そもそも、なぜ整備を行うのでしょうか？

A：施設・設備の老朽化が進み、現状のまま長期的に利用することが困難な状況になってきています。区民の貴重な財産として、有効に利活用するため、公園との調和や歴史性に配慮しつつ、整備をすることとしました。



# 1 事業概要

## 1.2-① 整備方針等について

### 【テーマ】

『100年後の未来の子どもたちにつながる地域の拠点づくり』

### 【全体コンセプト】

『歴史性に配慮しつつ、災害に強い、多世代が集えるにぎわいのある空間の創造』

### 【基本理念】

#### 1 歴史性の継承

- ・コの字型の建物構成の採用
- ・特徴的なデザイン意匠の継承
- ・元町公園との一体的な屋外空間の形成

#### 2 安全性の向上

- ・避難所の整備
- ・西側擁壁の安全改修

#### 3 賑わいとコミュニティの向上

- ・地域交流スペース・展示空間等の整備
- ・投票所機能の確保
- ・ユニバーサルデザインの導入

#### 4 周辺環境への配慮

- ・周辺の街並みとの調和
- ・住環境等への配慮
- ・潤いある緑化の推進
- ・交通環境に配慮した駐車場整備

# 1 事業概要

## 1.2-② 整備方針等について

【現況図】



### 西側・北側（活用施設）

- ・ 建て替えによる整備
- ・ 避難所の設置
- ・ 公共下水道への対応
- ・ 公園側からの景観に配慮した整備

### 東側（保全施設）

- ・ オリジナルの保全による整備
- ・ コミュニティや文化に貢献する施設整備
- ・ 構造躯体の保全・補強対策
- ・ 法適合化・ユニバーサルデザインの対応
- ・ 特徴的なデザインの継承

### 西側擁壁

- ・ 安全性確保のための全面改修
- ・ 施設整備計画と元町公園側擁壁との整合

### その他

- ・ 都条例の基準に基づいた駐車場の整備
- ・ 民間活力の活用



# 1 事業概要

## 1.3-① 事業者の選定について

平成31年：「旧元町小学校の整備と元町公園との一体的活用事業」

事業者公募型プロポーザルを実施

- ▶整備方針を元に、旧元町小学校と元町公園の一体的な屋外空間を生かした賑わいの創出と、地域コミュニティの活性化を図るため、敷地を活用した官民連携事業と旧元町小学校の建物の一部の保全整備を目的として、**公募型プロポーザル**を実施しました。
- ▶区が求める公共機能として、「歴史性を伝えるための空間及び地域のコミュニティ向上に資する空間」「保育所機能」「区立認定こども園」「多目的室及び地域団体活動室」「避難所機能」「投票所機能」を導入することを、プロポーザルの条件としました。

Q：「公募型プロポーザル」とは何でしょうか？

A：「提案内容」を競うことにより、事業者を選定する方式です。区が示す条件（＝公募要項）を満たしながら、民間事業者の創意工夫により、区単独では実現が難しい、様々な相乗効果が期待されます。



# 1 事業概要

## 1.3-② 事業者の選定について

- ▶ 公募の結果、3グループからの提案がありました。各グループとも、区が提示した条件への理解度が高く、整備方針等を読み込まれており、本事業への強い意欲が伝わる提案内容でした。
- ▶ 区民委員を含む選定委員会での検討の結果、**学校法人順天堂を代表事業者とするグループ**が選定されました。区が求める条件項目をバランスよく満たしながら、「**施設全体を低層階としている点**」や「**避難所となるスペースが1階に配置されている点**」等が評価され、選定に至りました。
- ▶ 令和2年3月、区と順天堂等の事業者グループは「基本協定」を締結しました。そして現在、建物等の設計や、工事に向けた協議を進めています。

Q：選定された事業者グループの提案がそのまま実現するのでしょうか？

A：100%、提案のとおりになるわけではありません。当初の提案をベースに、区が求める条件や、区民の方のご意見等を取り入れ、よりよい事業の実施に向けて検討を進めています。



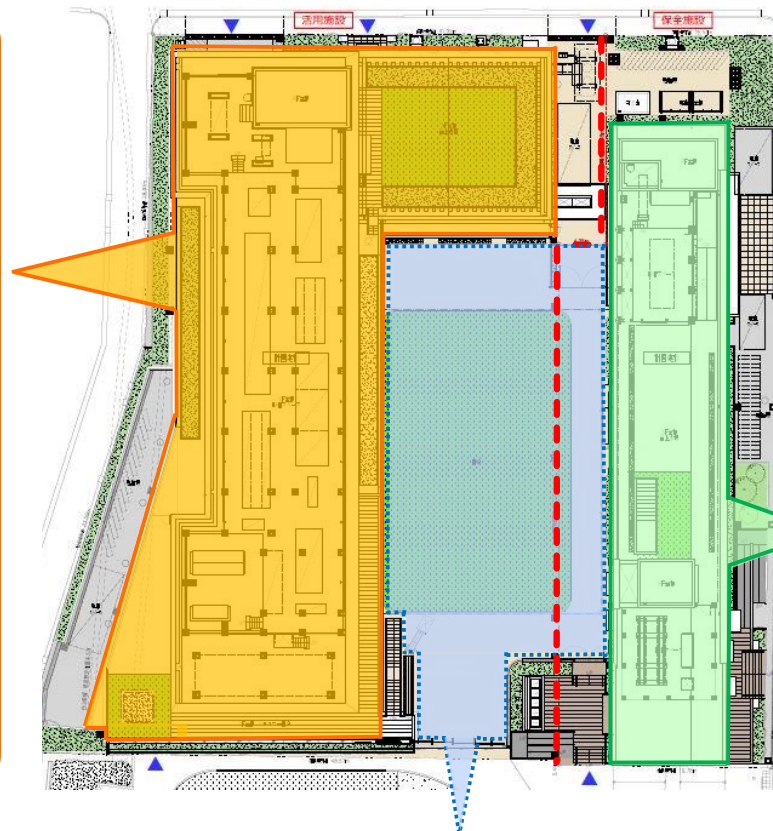
# 1 事業概要

## 1.4-① 土地・建物の権利形態について

### 西・北側（活用施設）

- ▶ 土地の所有者  
文京区（⇒順天堂へ貸付け）
- ▶ 建物の所有者  
公共機能：文京区  
民間機能：順天堂  
（順天堂が施主として新築工事を実施）
- ▶ 運営  
公共機能：文京区  
民間機能：各事業者
- ▶ 維持管理  
順天堂（文京区が委託予定）

### 【整備後の配置図】



### 東側（保全施設）

- ▶ 土地の所有者  
文京区
- ▶ 建物の所有者  
文京区  
（文京区が施主として保全・復元工事を実施）
- ▶ 運営  
公共機能：文京区  
民間機能：各事業者
- ▶ 維持管理  
順天堂（文京区が委託予定）

### 園庭

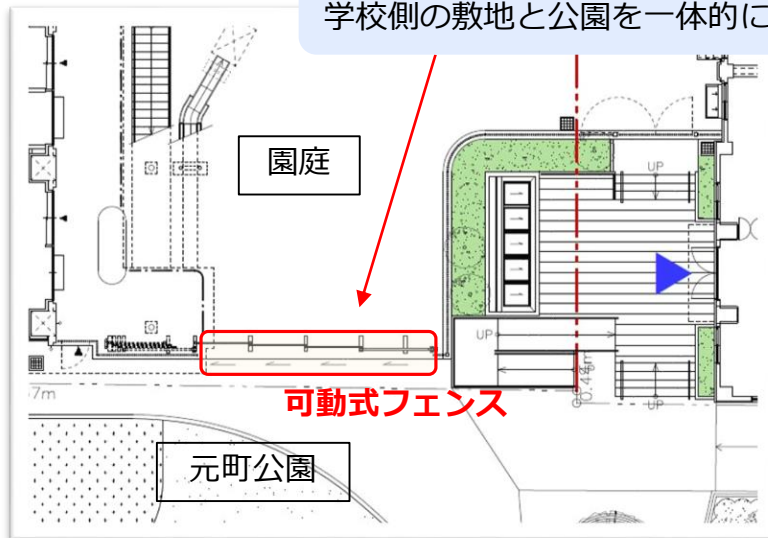
- ▶ 土地の所有者 文京区（こども園の園庭として区が利用）  
※平日と土曜の夜間、日曜と祝日については、区民の方への無料開放や、事業者による地域貢献事業を実施予定。

# 1 事業概要

## 1.5-① 旧元町小学校と元町公園との一体性について

- ▶ 震災復興小公園・小学校の特徴である、公園と校庭部分との連続性は、敷地境界に設置されたフェンス等により失われていましたが、こども園の活動時間外などに、広く空間を使えるよう、一体的な利活用が可能な整備とします。
- ▶ ただし、整備後は、子ども関係施設が多く入居することから、**防犯面での配慮**も重要な視点となります。子どもの安全を確保するため、**敷地内でのセキュリティラインの確保**を前提としながら、できる限り開かれた空間となるように工夫を凝らしていきます。

必要に応じてフェンスを開放することで、学校側の敷地と公園を一体的に活用します。



《可動式フェンスのイメージ》



# 1 事業概要

## 1.6-① 防災機能について

- ▶避難所機能としては、多目的室・地域団体活動室、認定こども園を利用し、それでも不足する場合、民間機能の体育館なども活用することで、**約500人の避難者が収容可能**となる想定です。
- ▶元町公園も、**避難所機能を補完する場所として施設と一体的に活用**できるよう、こども園の園庭と、公園のスロープからの緊急車両動線を確保します。また、マンホールトイレや炊き出しのスペースを確保する計画としています。

《緊急車両の乗り入れ経路》



## **2 旧元町小学校の事業計画**

## 2 旧元町小学校の事業計画

### 2.1-① 整備後のイメージについて

《元町公園からのイメージ図》



## 2 旧元町小学校の事業計画

### 2.1-② 整備後のイメージについて





## 2 旧元町小学校の事業計画

### 2.1-③ 整備後のイメージについて

《外観イメージ図①》

- ▶ 園庭から見た活用施設です。  
旧元町小学校の当時の外装デザインを  
踏まえた外壁を設けます。



《外観イメージ図②》



- ◀ 北東から見た保全施設と活用施設です。  
敷地東側・北側の外構は、道路と連続性  
のある開かれた空間として整備します。

## 2 旧元町小学校の事業計画

### 2.1-④ 整備後のイメージについて

- ▶北西から見た活用施設です。  
北側は、保全施設と外観が連続するよう、統一された外装とします。

◀外観イメージ図④▶



◀外観イメージ図③▶



- ◀南西から見た活用施設です。  
西側の擁壁は、活用施設の躯体と一体のものとして新設します。

## 2 旧元町小学校の事業計画

### 2.1-⑤ 整備後のイメージについて

#### ▼保全施設3階（廊下）



#### ▼保全施設1階（エントランス）



## 2 旧元町小学校の事業計画

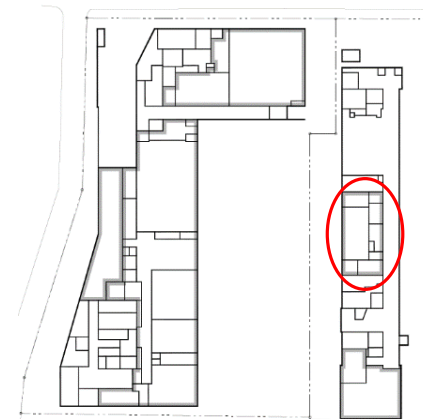
### 2.2-① 導入機能（文京区）について

#### ◆医療的ケア児支援事業【平面図①】

- ・事業主体：文京区
- ・運営方法：文京区が委託により実施
- ▶医療的ケアが必要な子と家族以外の他者（他の医療的ケア児や支援者等）との交流活動等を実施します。
- ▶区内で暮らす医療的ケア児及びその家族が個々の医療的ケア児の心身の状況等に応じた適切な支援を受けられるよう、環境づくりを進めます。

- ・対象：未就学児、小学校1年生～3年生
- ・運営時間：検討中
- ・定員：3名

保全施設・1階



イメージ

## 2 旧元町小学校の事業計画

### 2.2-② 導入機能（文京区）について

#### ◆多目的室・地域団体活動室【平面図②】

- ・事業主体：文京区
- ・運営方法：文京区による直営または委託

- ▶区民の方が利用できる会議室や、町会の活動の場として整備します。
- ▶アクセスしやすい1階部分を活用することで、選挙時には投票所として、また、有事の際には避難所としても活用できる空間とします。

- ・対象者：多目的室 …………… 区内在住・在勤・在学者  
地域団体活動室 …… 事前に登録した町会等の地域活動団体
- ・運営時間：検討中

活用施設・1階



## 2 旧元町小学校の事業計画

### 2.2-③ 導入機能（文京区）について

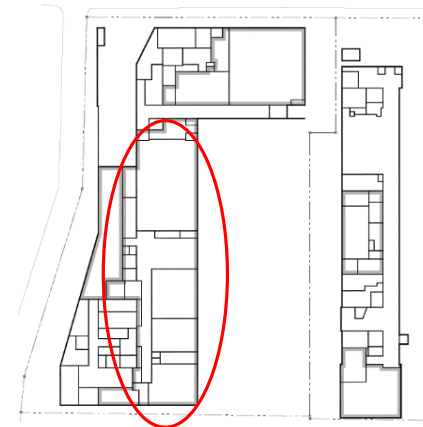
#### ◆認定こども園【平面図③】

- ・事業主体：文京区
- ・運営方法：文京区による直営

- ▶湯島幼稚園を移転し、認定こども園として整備します。
- ▶有事の際には、避難所としても活用できるように整備します。

- ・対象者：1歳～5歳
- ・運営時間：7：15～19：15（月曜日～土曜日）
- ・定員：173名（予定）

活用施設・1～2階



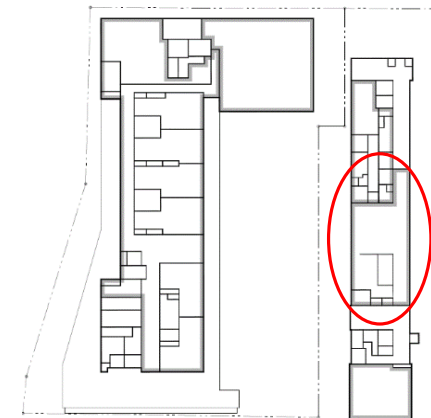
## 2 旧元町小学校の事業計画

### 2.2-④ 導入機能（文京区）について

#### ◆育成室【平面図④】

- ・事業主体：文京区
  - ・運営方法：文京区が委託により実施
- ▶就労、疾病等の理由により昼間家庭において適切な保護を受けることができない児童を預かります。
- ▶専任の指導員のもとでの遊びと生活を通して、児童の健全な育成を図ります。
- ・対象者：主に小学校1年生～3年生
  - ・運営時間：平日…下校時～18：30 / 土曜日…8：30～17：00
  - ・定員：40名程度

保全施設・2階



## 2 旧元町小学校の事業計画

### 2.2-⑤ 導入機能（文京区）について

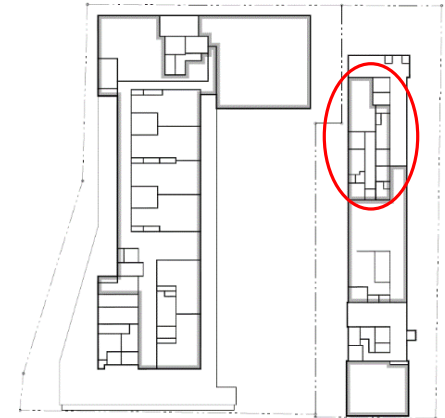
#### ◆病児・病後児保育施設【平面図⑤】

- ・事業主体：文京区
- ・運営方法：文京区が委託により実施

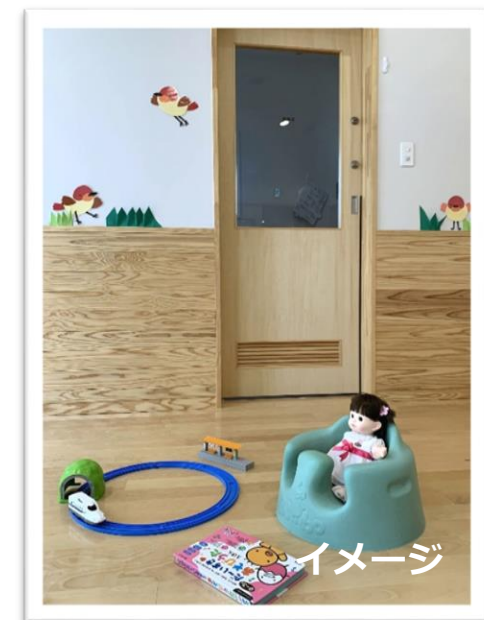
- ▶病中または病気の回復期の子を預かり、保育を行います。
- ▶様々な保育ニーズに対応することで、子育てをしやすい環境づくりを進めます。

- ・対象：生後4か月～小学校3年生
- ・運営時間：8：00～18：00（月曜日～金曜日）
- ・定員：6名

保全施設・2階



イメージ



イメージ



## 2 旧元町小学校の事業計画

### 2.2-⑥ 導入機能（文京区）について

保全施設・3階

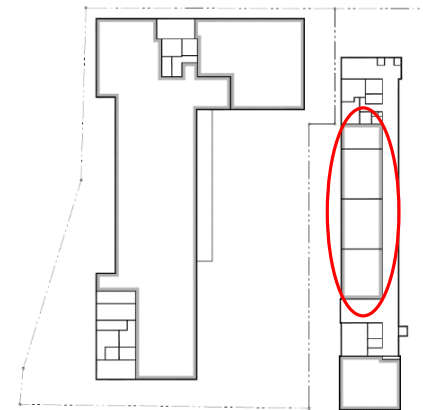
#### ◆歴史展示・地域交流スペース【平面図⑥】

- ・事業主体：文京区
- ・運営方法：文京区による直営または委託

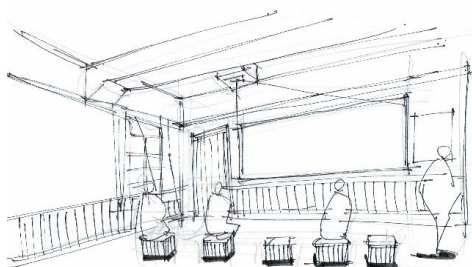
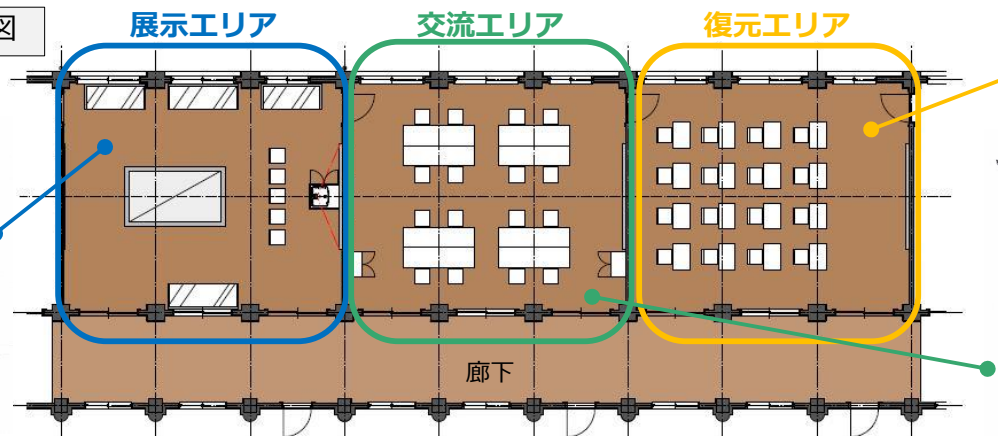
▶旧元町小学校及び元町公園の歴史を伝える〔展示エリア〕、まち歩きや地域の方の交流等を促す〔交流エリア〕、竣工当初の教室の雰囲気再現した〔復元エリア〕を整備します。

▶〔交流エリア〕〔復元エリア〕は、会議やワークショップ等にも利用できる空間とします。

対象者・運営時間：地域の方を中心に、誰でも使用可能  
(運営時間や会議利用の条件等については検討中)



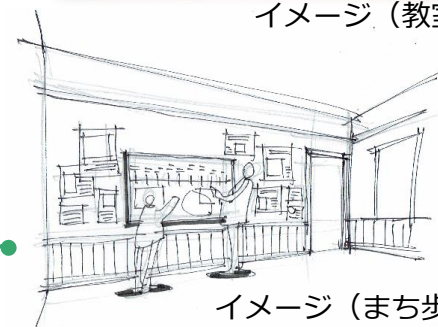
整備イメージ図



イメージ（展示の一例）



イメージ（教室復元）



イメージ（まち歩き拠点）

## 2 旧元町小学校の事業計画

### 2.2-⑦ 導入機能（文京区）について

#### ◆屋上広場【平面図⑦】

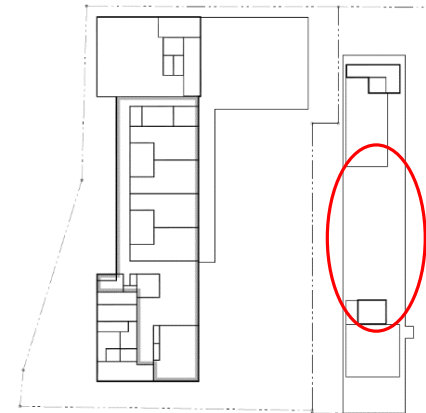
- ・事業主体：文京区
- ・運営方法：文京区による直営または委託

- ▶一輪車など、様々な遊びが可能なフリースペースを整備します。
- ▶広場の一角には、人工芝と黒板床によるお絵描きスペースや、ソフトブロックで遊べるウッドデッキスペースを設けます。

対象者・運営時間：育成室の利用者が中心に使用

※ 育成室が使用しない時間帯については、  
地域の方を中心に、誰でも使用可能  
(具体的な時間については検討中)

保全施設・屋上



## 2 旧元町小学校の事業計画

### 2.3-① 導入機能（事業者）について

※事業内容は、今後の検討により、変更の可能性があります。

入居施設	運 営	内 容
カフェ・レストラン	整備主体：(株)エフステージ 運営方法：(株)エフステージによる直営または委託	医食同源をテーマに健康的な食事の提供や料理教室を開催します。 防災イベントには炊き出し等の役割で参加します。
コワーキングスペース	整備主体：(株)エフステージ 運営方法：(株)エフステージ	ラウンジや個室などをお使い頂き、自由な働き方をお手伝いします。 勉強会などを企画し、業種を超えた人脈づくりを応援します。
東京都難病相談・支援センター	事業主体：東京都 運営方法：東京都が学校法人 順天堂へ委託	難病の皆様や支援される方への相談会を実施します。
GAUDI&AIイノベーションファーム	整備主体：学校法人順天堂 運営方法：学校法人順天堂	① 医療機器・器具・ヘルスケア用品の研究開発に支援・協力します。 ② 医療・ヘルスケア・AI関連での起業を目指す方に支援を行います。
インターナショナルプリスクール	整備・運営方法：(株)GLOBAL STEP ACADEMYによる直営 または順天堂との共同運営	通常スクールの他に、学童の枠やネイティブな英語に触れられるイベントとして、英語を使ったサッカーイベント等を実施します。
スポーツodgeセンター	整備主体：学校法人順天堂 運営方法：学校法人順天堂	文京区の協力により進めている研究成果を健康講座で区民に還元します。
体育館、他	整備主体：学校法人順天堂 運営方法：学校法人順天堂が東京ユナイテッドFC（一般社団法人CLUB LB&BRB）へ委託 または共同運営	① 各種運動教室を開きます。 ② 災害時には避難所として利用いただき、医療救護所を展開します。 ③ 週間計画の中に団体貸出の時間帯を設ける他、元町公園の開園日（1/25）や世界平和デー（9/21）などには無料開放します。 ④ パラスポーツの体験会を実施します。

## 2 旧元町小学校の事業計画

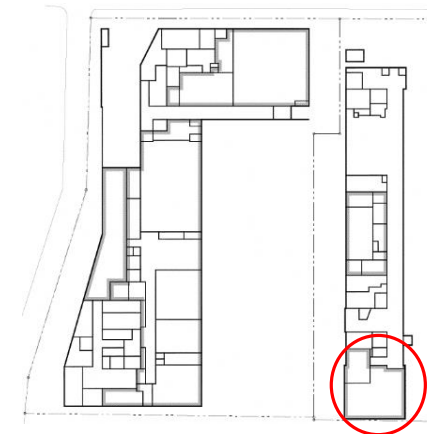
### 2.3-② 導入機能（事業者）について

保全施設・1階

#### ◆カフェ・レストラン【平面図 I】

- ・整備主体：株式会社エフステージ（予定）
- ・運営方法：株式会社エフステージによる直営または委託（予定）

- ▶元町公園利用者と旧元町小学校の入居施設利用者をつなぐ場所
- ▶地域の方の憩いの場のほか、地域の賑わいとコミュニティを生み出す場
- ▶運動後の休憩に季節のドリンクやコーヒーなどを提供します。



- ・運営時間：9：00～21：00（予定） ※ 変更となる場合もあります。



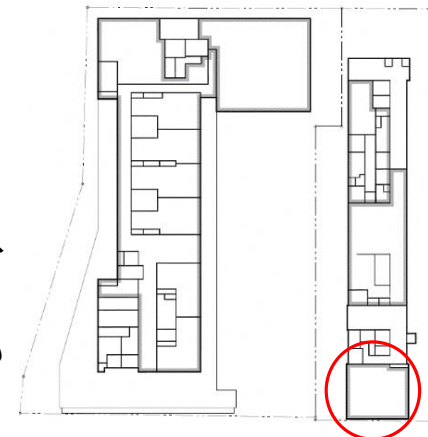
## 2 旧元町小学校の事業計画

### 2.3-③ 導入機能（事業者）について

#### ◆コワーキングスペース【平面図Ⅱ】

- ・整備主体：株式会社エフステージ（予定）
- ・運営方法：株式会社エフステージ（予定）
- ▶多様な働き方を支援し、フリーランスの方や小規模ベンチャー企業等のオフィスとして整備し、地域活性化の一助とします。
- ▶区民や定年退職後のアクティブシニアの書斎のようなラウンジスペースとしても活用可能な施設として整備を予定しています。

保全施設・2～3階



- ・対象者：個室タイプ・専用デスク  
起業者、研究者、ウェルネスパーク関係者（区民貢献事業関係者）などを想定  
一般自由席  
近隣在住の皆様のテレワークや、学生の自習利用を想定
- ・運営時間：会員利用…検討中 一般利用…8:30～19:00（予定）



イメージ（tote駒澤公園）

## 2 旧元町小学校の事業計画

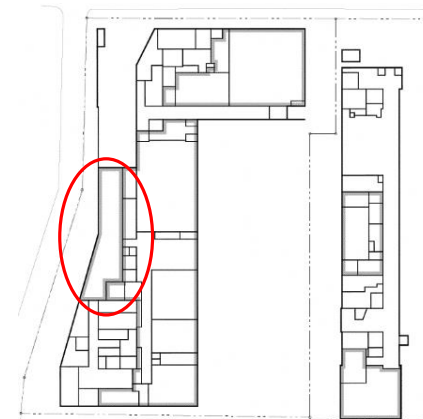
### 2.3-④ 導入機能（事業者）について

#### ◆東京都難病相談・支援センター【平面図Ⅲ】

- ・事業主体：東京都
- ・運営方法：東京都が学校法人順天堂へ委託

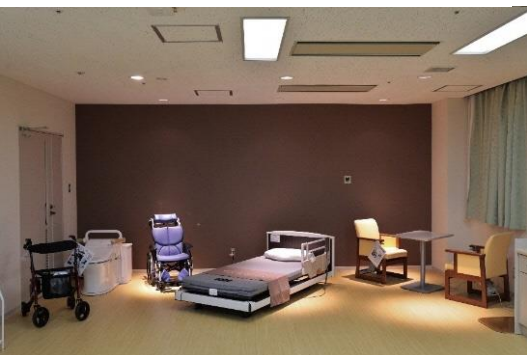
- ▶ 難病患者の療養や日常生活での困りごと、公的サービスの活用などについて、難病相談支援員（看護師・ソーシャルワーカー）が相談を受けます。
- ▶ 難病患者就労コーディネーターによる就労相談や講演会を実施します。

活用施設・1階



- ・対象者：東京都民
- ・運営時間：10：00～17：00（予定）

展示コーナー



資料提供コーナー



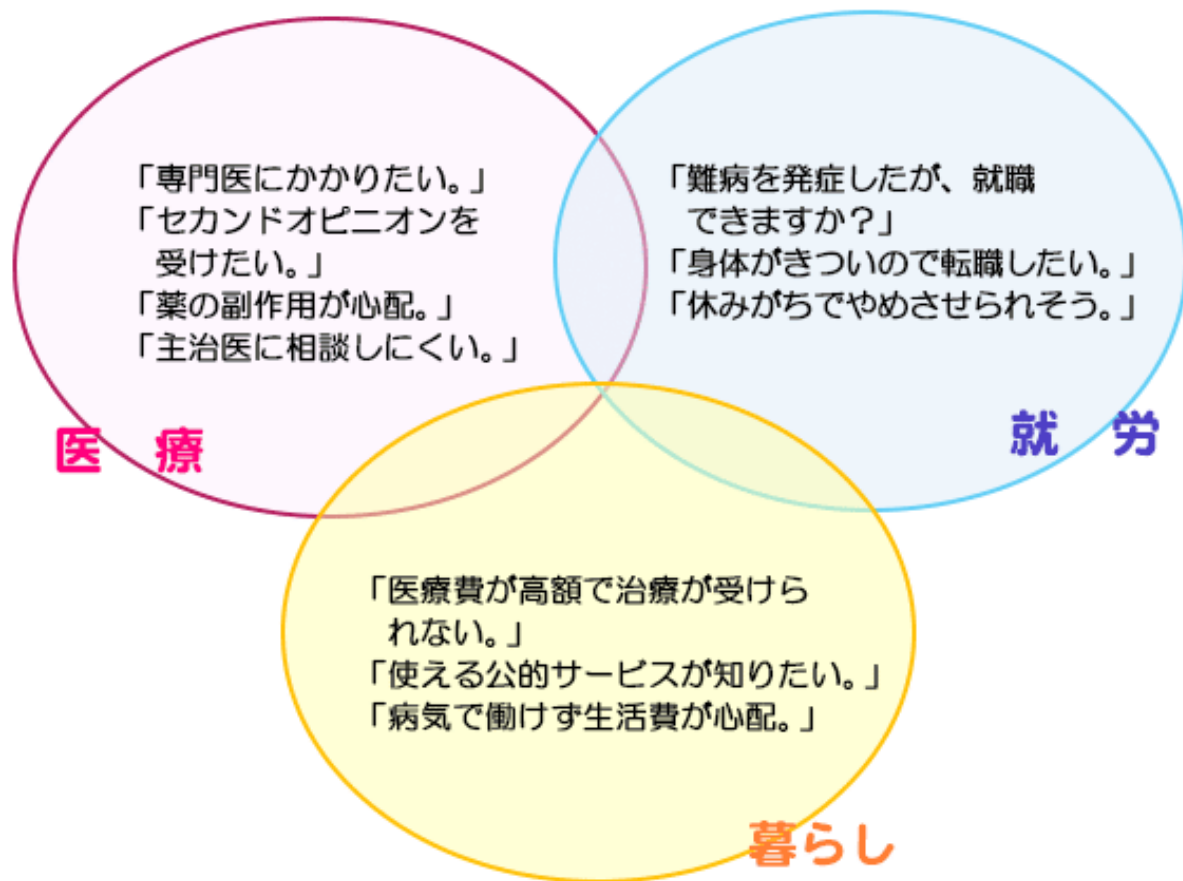
相談コーナー



個別相談室



▼相談内容の事例



▶相談会の事例

難病医療相談会

無料

免疫系疾患

令和4年

5月22日

日曜日

12時～17時

医師 **白井 悠一郎 先生**  
(日本医科大学付属病院  
リウマチ・膠原病内科 講師)

**草生 真規雄 先生**  
(順天堂大学医学部附属順天堂医院  
膠原病・リウマチ内科 准教授)

対象 全身性エリテマトーデス (SLE)、シェーグレン症候群、  
全身性強皮症、混合性結合組織病、血管炎系、皮膚  
筋炎、ベーチェット病 などの患者さん・ご家族 (都内の方  
優先)

定員 20名 (1人25分の個別相談) **要予約**

相談方法 **Zoom (ビデオ通話ツール)** または **電話** を使用した遠隔相談

申込先 **東京都難病相談・支援センター**  
☎ 03-5802-1892 ※月曜日から金曜日 (祝祭日は除く) 10時～17時  
〒113-0034 東京都文京区湯島一丁目5番32号  
順天堂大学診療放射線学科実習棟 2 階

※ハガキでのお申込みも可能です。(5月13日必着)  
相談会名、住所、氏名、日中連絡のつく電話番号、ご希望の相談方法 (Zoom  
あるいは電話) をご記入ください。ハガキが到着次第、折り返しご連絡いたします。

主催 東京都難病相談・支援センター

## 2 旧元町小学校の事業計画

### 2.3-⑤ 導入機能（事業者）について

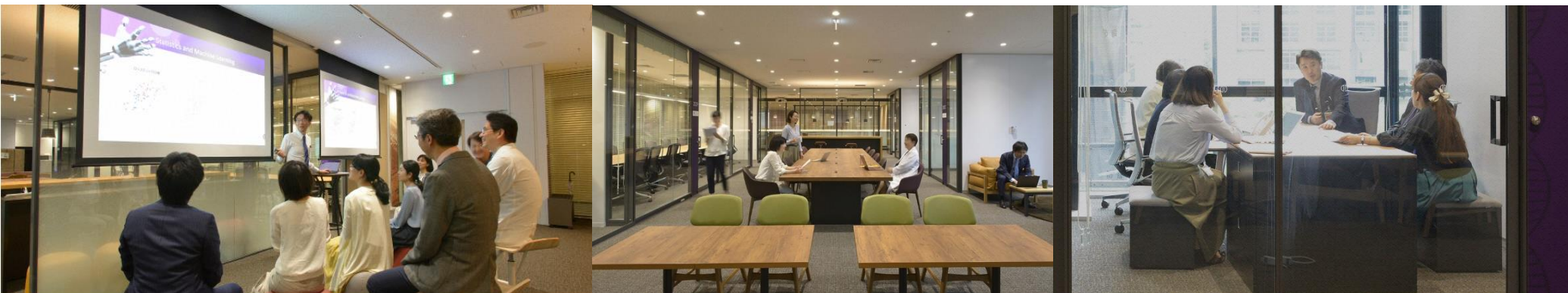
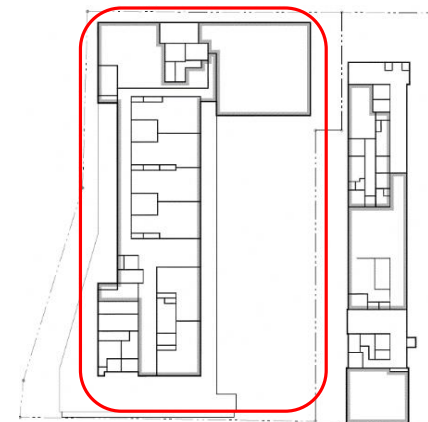
#### ◆GAUDI & AI インキュベーションファーム【平面図Ⅳ】

- ・整備主体：学校法人順天堂
- ・運営方法：学校法人順天堂

- ▶様々な企業や研究者が一つの場所に集まる「共創の場」をつくります。
- ▶研究開発に区民等が参画する取り組みを推進します。
- ▶企業が有する技術の社会実装支援や、文京区内の医療機器メーカーとの研究開発を推進します。
- ▶地域産業の発展により、文京区の経済活動を活発化させ、住みよい文京区へ寄与します。

- ・対象者：主に文京区内の医療関連企業および、AI研究・AI開発を行う企業、および起業を目指す方
- ・運営時間：9：00～17：00（予定）

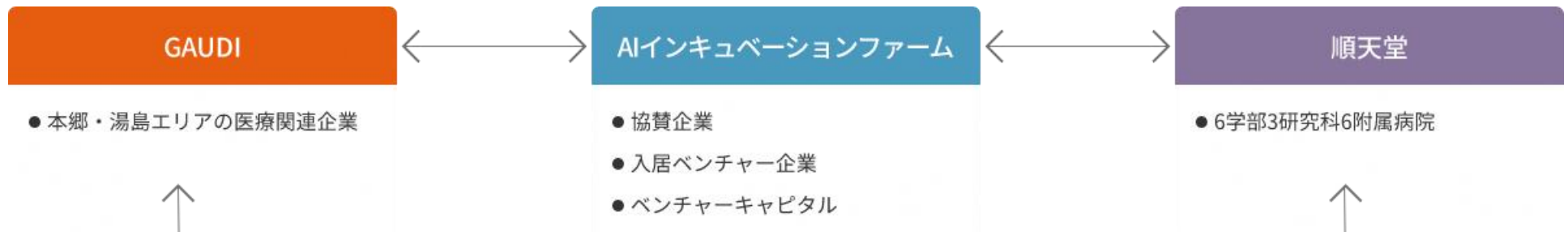
活用施設・3階





## 様々な企業や研究者が一つの場所に集まる「共創の場」

企業等が有する技術の社会実装を目的としたオープンイノベーションプログラム「GAUDI」と順天堂の医療データを研究・開発に活用する「AIインキュベーションファーム」を併設



## 2 旧元町小学校の事業計画

### 2.3-⑥ 導入機能（事業者）について

#### ◆インターナショナルプリスクール【平面図V】

・整備/運営方法：

株式会社GLOBAL STEP ACADEMYによる直営または学校法人順天堂との共同運営

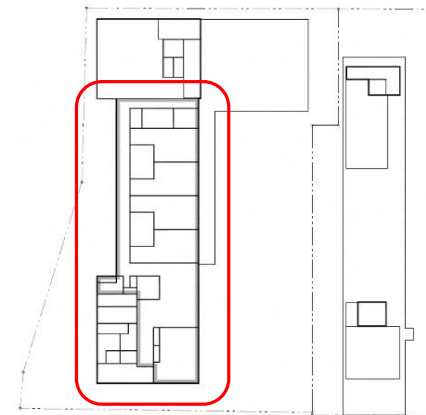
- ▶英語を通して幼児教育・保育を行うことで、次世代に必要とされる能力の基礎を築くことができる保育事業を実施します。
- ▶他の導入機能と連携し、スポーツプログラムや食育等をカリキュラムに導入する予定です。

・対象者 : 2歳～6歳

・運営時間 : 7:30～19:30 (月曜日～金曜日) ※土曜日、日曜日については検討中

・定員 : 100名程度 (予定)

活用施設・4階



## 2 旧元町小学校の事業計画

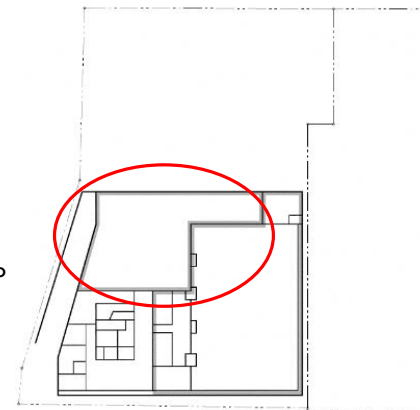
### 2.3-⑦ 導入機能（事業者）について

活用施設・B1～B2階

#### ◆スポーツロジセンター【平面図VI】

- ・整備主体：学校法人順天堂
- ・運営方法：学校法人順天堂

- ▶区内在住の高齢者を対象にした、ヘルススタディーや体力測定等を実施予定です。
- ▶スポーツや運動・栄養と健康の関わりについて、科学的なアプローチを通じて、生活の質の向上による「元気な高齢者の多い社会」の実現を目指します。



- ・対象者：文京区民1,600名程度（対象の拡大を検討中）
- ・運営時間：9：00～17：00（予定）



ロコモ度テストの2ステップテスト



多用途筋機能評価運動装置



運動不足で高まる健康リスク解消の第一歩に！  
「女性のためのエクササイズプログラム」-実践編-



## News & Information

No. 1

2022年 1月 25日

### 医療・健康

#### 中学・高校生期と高齢期の両方の運動習慣が女性の骨粗鬆症リスクを低減 ～高齢者を対象とした文京ヘルスタディーで明らかに～

#### 概要

順天堂大学大学院医学研究科スポーツロジセンターの大学院生 大塚光、田端宏樹 研究員、田村好史 先任准教授、河盛隆造 特任教授、綿田裕孝 教授らの研究グループは都内在住高齢者1596名を対象とした調査により、中学・高校生期と高齢期の両方の時期に運動習慣がある女性では骨密度が高く、骨粗鬆症<sup>\*1</sup>のリスクが低いことを明らかにしました。我が国では、女性の要介護となる原因の多くは転倒・骨折であり、その背景にある骨粗鬆症を予防することは重要な課題です。

本成果は骨粗鬆症のリスク低減となる運動を実施すべき重要な時期を示唆しており、我が国における介護予防や健康寿命の延伸の観点から、極めて有益な情報であると考えられます。本研究は「*Journal of Clinical Medicine*」のオンライン版で公開されました。

#### 本研究成果のポイント

- 東京都文京区在住の高齢者1596名を対象とした調査を実施
- 中学・高校生期と高齢期の両方の時期で運動習慣がある女性では骨密度が高く、骨粗鬆症のリスクが低いことが明らかとなった。
- 女性の骨粗鬆症の予防のために中学・高校生期と高齢期に運動を実施する重要性が示唆された。

## 2 旧元町小学校の事業計画

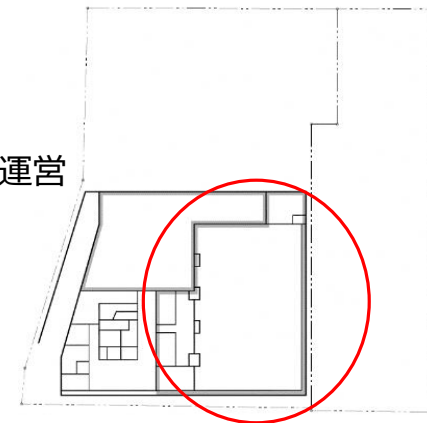
### 2.3-⑧ 導入機能（事業者）について

活用施設・B2階

#### ◆体育館【平面図Ⅶ】

- ・整備主体：学校法人順天堂
- ・運営方法：学校法人順天堂が東京ユナイテッドFC（一般社団法人CLUB LB&BRB）へ委託または共同運営

- ▶スポーツプログラム（通年の各種スポーツ教室、随時個人参加事業など）を実施します。
- ▶文京区の皆様にご利用いただける団体貸出（有料）の利用枠を設けます。  
※年に数回の無料開放も検討しています。



- ・対象者：一般利用（未就学児、小中学生、成人、高齢者）
- ・運営時間：8：30～21：30（予定）
- ・プログラムの一例：バスケット、バドミントン、サッカー（こども）、健康体操、トレーニング指導など



順天堂大学によるシニア健康カレッジの様子



ボッチャ体験会



ゴールボール体験会

### **3 元町公園の整備計画**

## 3 元町公園の整備計画

### 3.1-① 整備方針について

#### 【整備方針】

#### 1 歴史性の継承

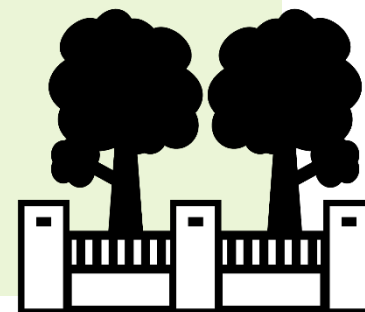
- ・建設当初の設計意図や特徴的な意匠を残す。

#### 2 憩いやにぎわい空間の創出

- ・地域住民が親しみを持ち、集い、活動の場となるような空間とする。
- ・バリアフリーに配慮した整備を行う。

#### 3 安全・安心の確保

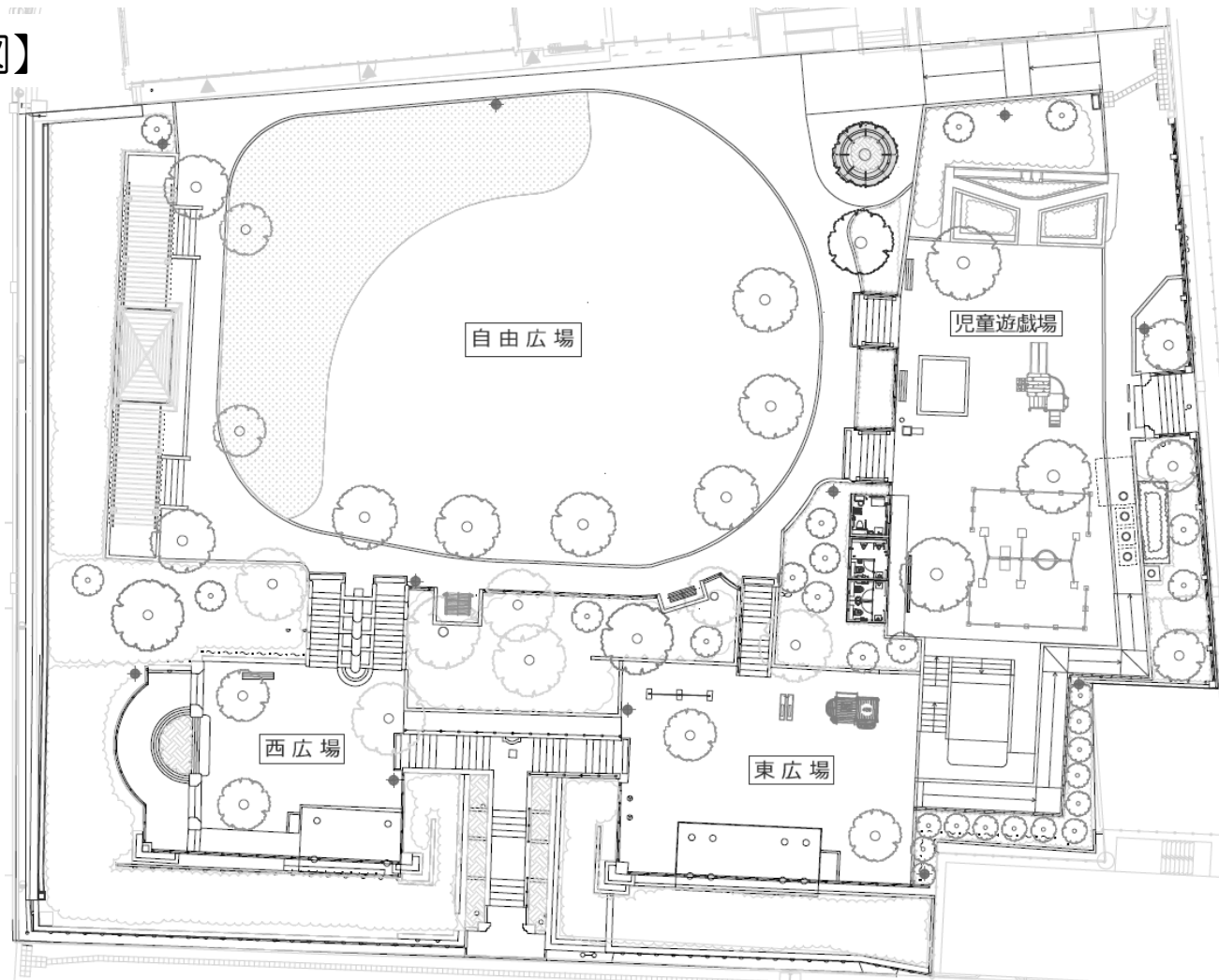
- ・視認性を確保し、防犯性の向上を図る。
- ・避難所（旧元町小学校）の機能を補完する。
- ・劣化した施設の補修、改修を行う。



### 3 元町公園の整備計画

#### 3.2-① 整備内容について

【整備計画図】





### 3 元町公園の整備計画

#### 3.2-② 整備内容について

##### 整備方針 1 歴史性の継承

- ・ 創建時から残る施設について、部分的な補修により保全する。
- ・ カスケードと壁泉の水が流れるよう、改修する。

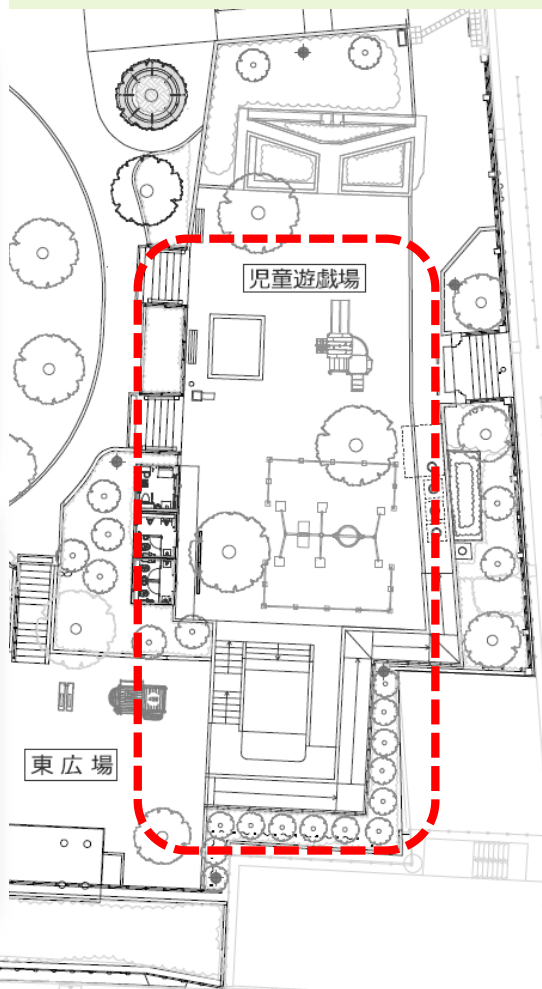


### 3 元町公園の整備計画

#### 3.2-③ 整備内容について

#### 整備方針2 憩いやにぎわい空間の創出（遊具）

- ・ 幼児から児童まで遊べる遊具を配置する。



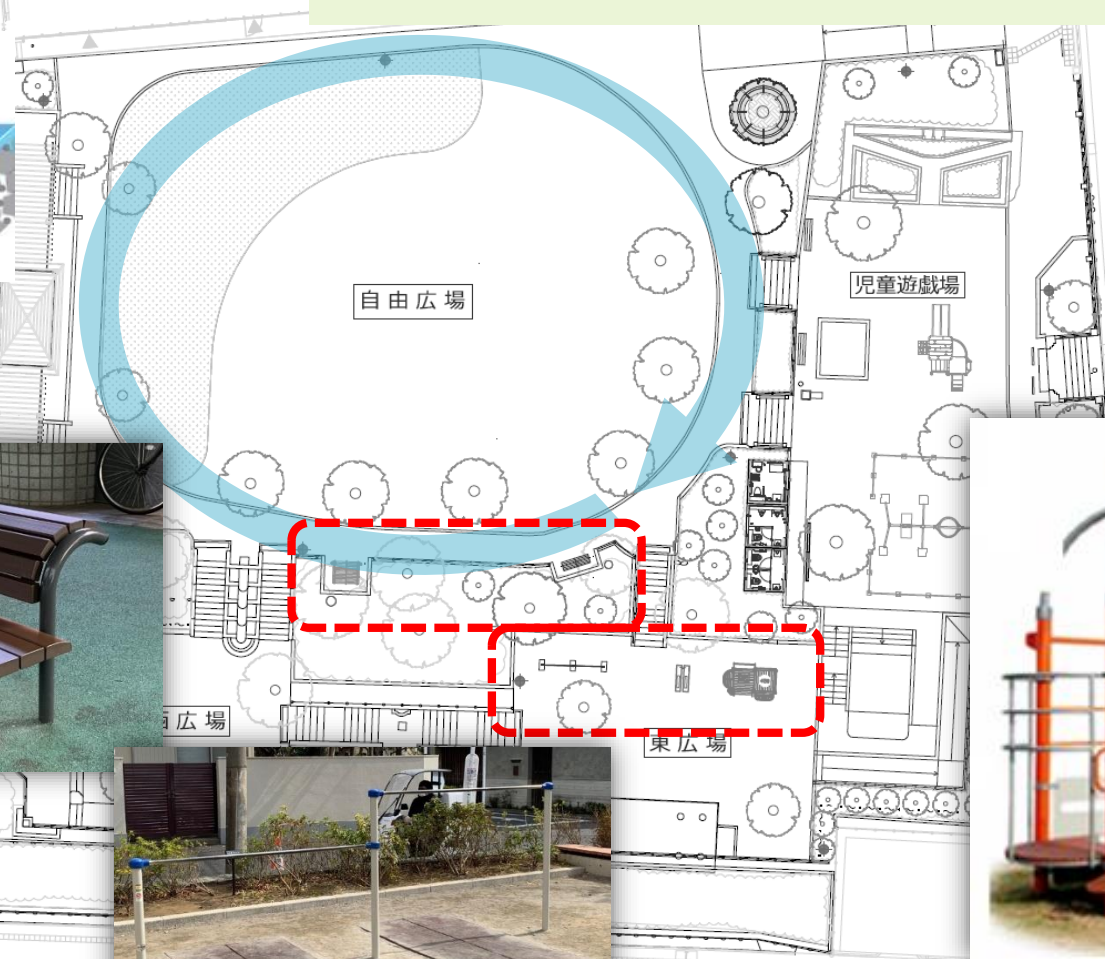
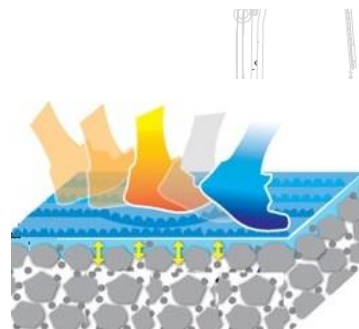
※写真はイメージです

### 3 元町公園の整備計画

#### 3.2-④ 整備内容について

#### 整備方針2 憩いやにぎわい空間の創出（健康遊具）

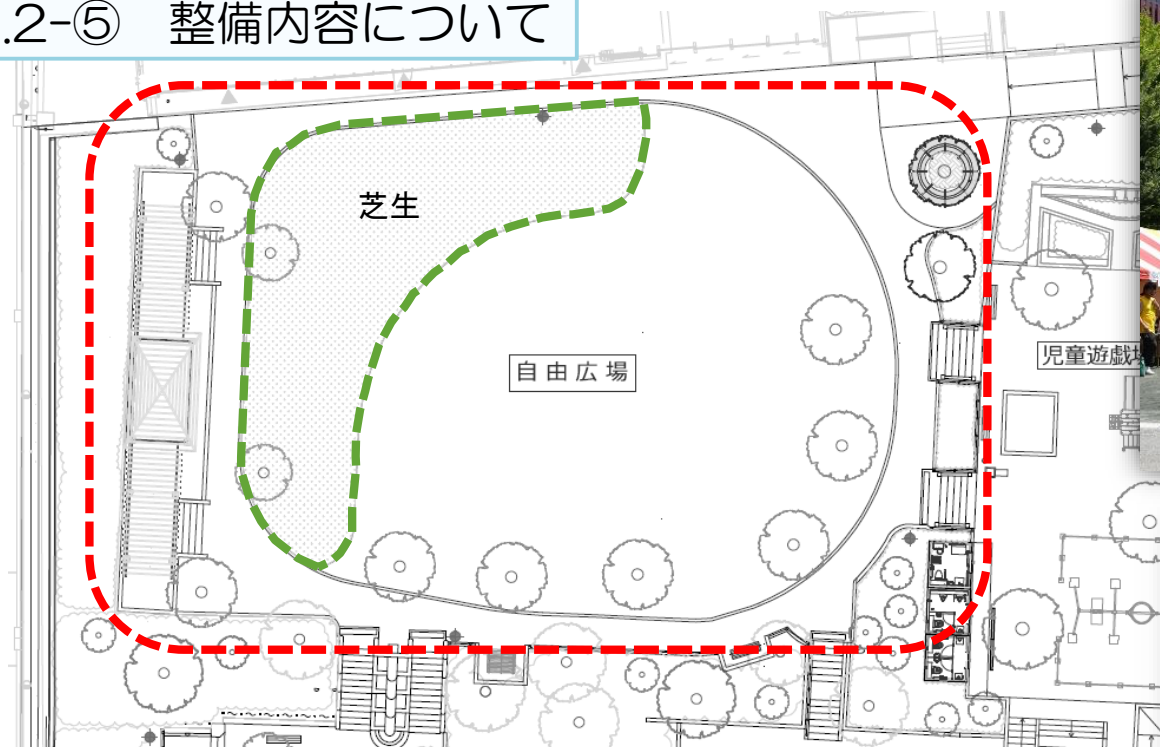
- ・幅広い世代が利用できる健康遊具を配置する。



※写真はイメージです

### 3 元町公園の整備計画

#### 3.2-⑤ 整備内容について



#### 整備方針 2 憩いやにぎわい空間の創出

- ・ 樹木を整理し、視認性を確保する。
- ・ 学校側敷地と一体的な活用ができるよう、広いスペースを確保する。
- ・ 芝生を整備し、憩いの空間とする。

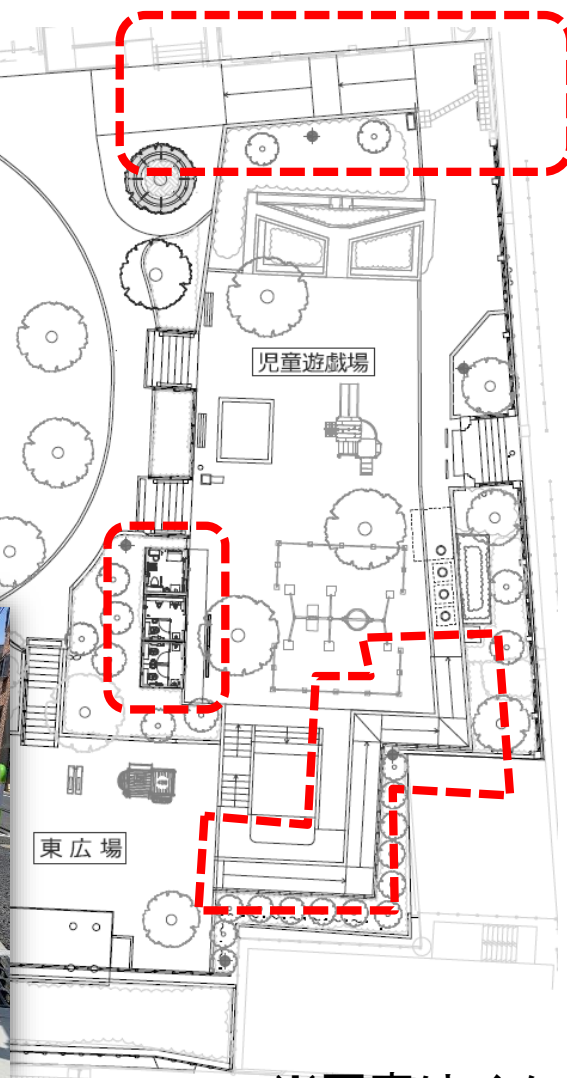
※写真はイメージです

### 3 元町公園の整備計画

#### 3.2-⑥ 整備内容について

#### 整備方針2 憩いやにぎわい空間の創出

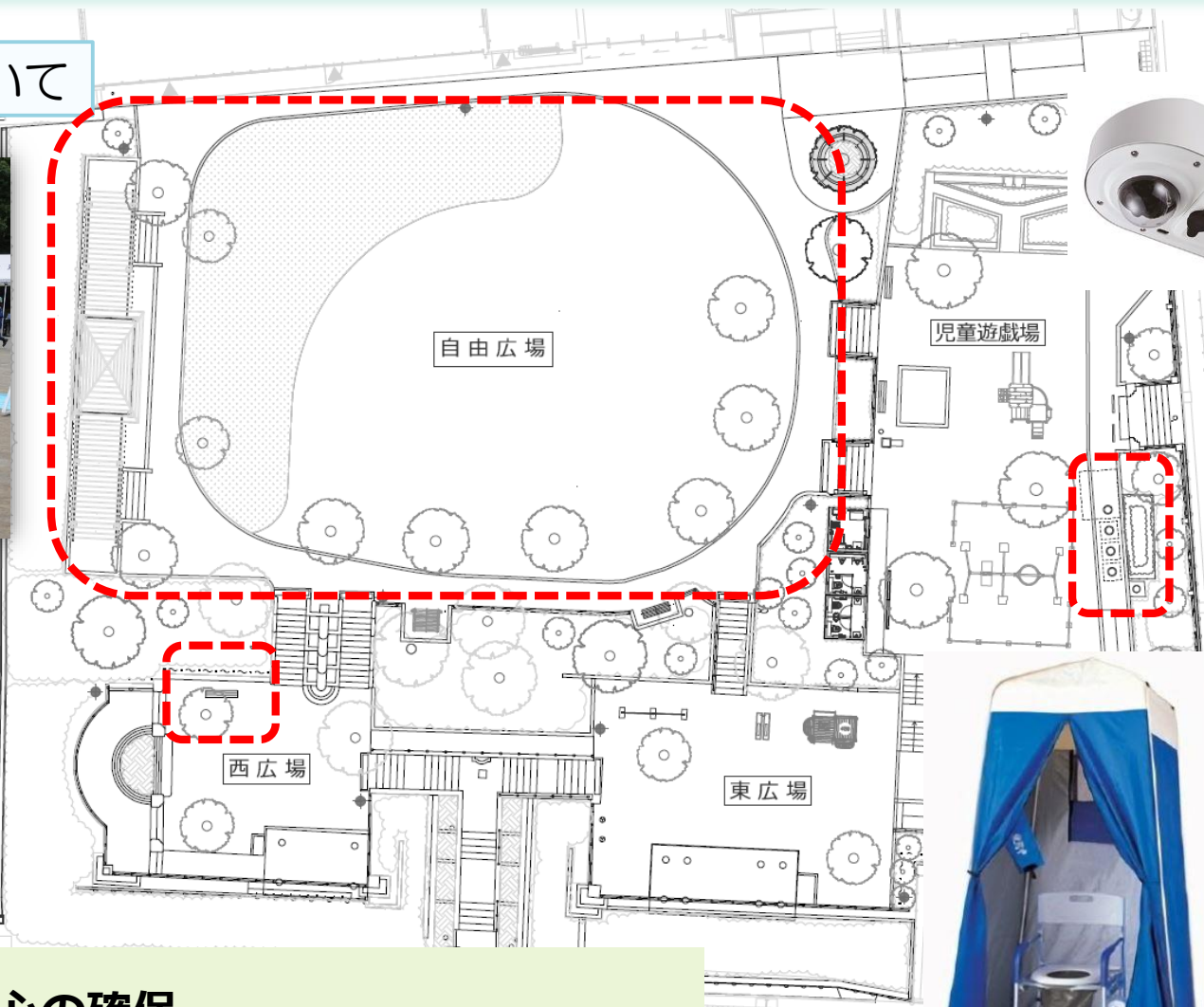
- ・スロープを設置してバリアフリー動線を確保する。
- ・バリアフリースイレを整備する。



※写真はイメージです

### 3 元町公園の整備計画

#### 3.2-⑦ 整備内容について



#### 整備方針 3 安全・安心の確保

- ・避難所の補完的な場所として、防災設備を設置する。
- ・園内に防犯カメラを設置する。

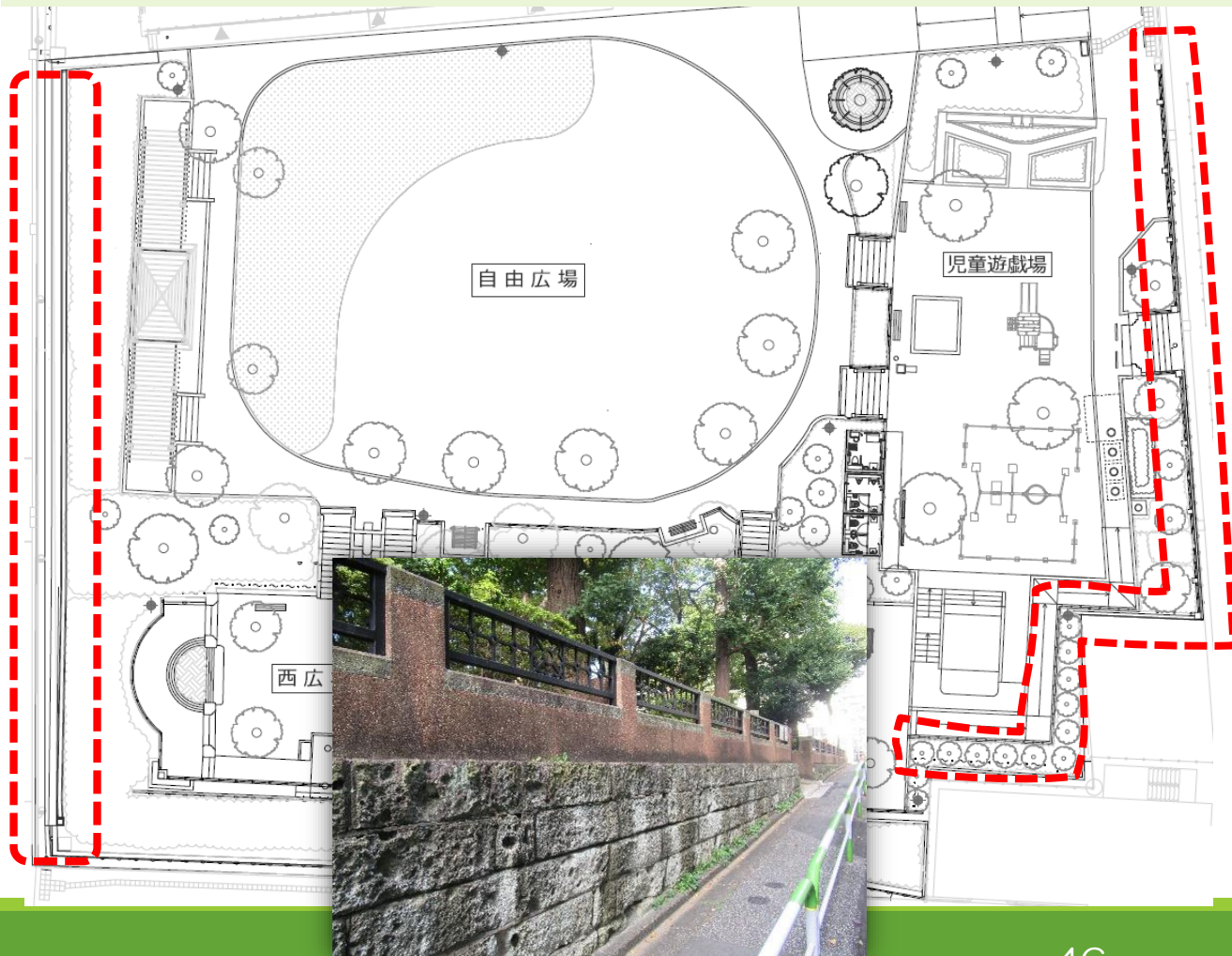
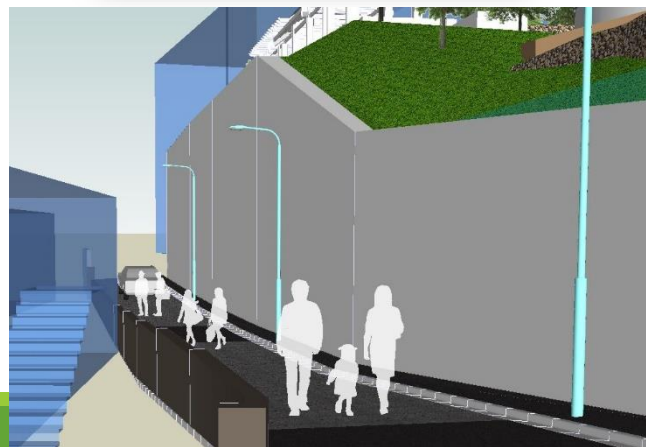
※写真はイメージです

### 3 元町公園の整備計画

#### 3.2-⑧ 整備内容について

#### 整備方針3 安全・安心の確保

- ・現在の基準に合致した構造で改修し、安全性を確保する。




### 3 元町公園の整備計画

#### 3.3-① 埋蔵文化財調査について

##### 埋蔵文化財調査範囲



##### <埋蔵文化財調査>

 前半調査部分

 後半調査部分

##### <先行撤去工事>

###### 撤去する主な施設

- ・自由広場パーゴラ,ステージ
- ・詰所
- ・ブランコ,雲梯,スイング遊具,  
幅跳び
- ・樹木伐採,抜根



### 3 元町公園の整備計画

#### 3.3-② 埋蔵文化財調査について

#### 埋蔵文化財調査スケジュール

	令和4年度												令和5年度												令和6年度											
	4	5	6	7	8	9	10	11	12	1	2	3	4	5	6	7	8	9	10	11	12	1	2	3	4	5	6	7	8	9	10	11	12	1	2	3
埋蔵文化財調査 先行撤去工事					8月 先行撤去工事																															
埋蔵文化財調査																																				
公園工事																																				

公園仮囲い設置



※今後の調査・工事の進捗により、上記のスケジュールから変更になる可能性があります。

## 4 今後のスケジュール

## 4 今後のスケジュール



	令和4年度	令和5年度	令和6年度	令和7年度
地下躯体等解体工事	令和4年8月～令和5年9月 			
保全施設整備工事		令和5年1月～令和6年度中 		
活用施設建設工事		令和5年1月～令和6年度中 		
公園工事		令和5年1月～令和6年度中 (埋蔵文化財調査は令和4年8月～) 		
供用開始				令和7年4月～ 

※令和4年7月現在の予定です。今後の設計や工事の進捗により、上記のスケジュールから前後する可能性があります。