

令和5年1月～3月期

# 文京区 中小企業の景況

## 目次

今期の特徴点	1
製造業	2
小売業	7
サービス業	12
卸売業	15
不動産業	18
数字からみた全都との比較	21
業種別中小企業景況調査転記表	26
特別調査「中小企業におけるデジタル化への対応について」	36

文京区区民部経済課

調査実施機関 社団法人 東京都信用金庫協会  
分析機関 特定非営利活動法人 文京区中小企業経営協会

# 文京区今期の特徴点

令和5年 1月～3月  
調査時期 5年3月中旬  
調査方法 面接聴取

製造業の業況はわずかに持ち直しています。小売業の業況は幾分悪化幅が拡大しています。サービス業の業況は悪化幅が大幅に縮小しています。卸売業の業況は大きく悪化に転じており、不動産業の業況は好感が強まっています。

## 【製造業】

前期		-21.9	製造業の業況はわずかに持ち直しています。DI値は、文京区では6.5ポイント増の-15.4、全都では3ポイント増の-14です。文京区の各項目をみると、売上額は9.0ポイント増の-10.8と減少幅が大幅に縮小、収益は3.6ポイント増の-23.9と減少が一服しています。来期の業況は厳しさが和らぎ、売上額、収益とも減少幅が縮小する見込みです。
今期		-15.4	
来期		-13.6	

## 【小売業】

前期		-23.0	小売業の業況は幾分悪化幅が拡大しています。DI値は、文京区では4.4ポイント減の-27.4、全都では3.0ポイント減の-26です。文京区の各項目をみると、売上額は0.9ポイント減の-3.2、収益も2.3ポイント減の-4.0と減少幅が拡大しています。来期の業況は水面下ながら持ち直す見込みであるものの、売上額、収益とも厳しさが増す見込みです。
今期		-27.4	
来期		-22.2	

## 【サービス業】

前期		-24.6	サービス業の業況は悪化幅が大幅に縮小しています。DI値は、文京区では14.3ポイント増の-10.3、全都では5ポイント増の-17です。文京区の各項目をみると、売上額は22.5ポイント増の12.1と大きく増加に転じ、収益も20.1ポイント増の-3.4と回復の兆しにあります。来期の業況は厳しさを強めると予測されるものの、売上額は横ばい、収益は増加傾向の見込みです。
今期		-10.3	
来期		-13.9	

## 【卸売業】

前期		4.9
今期		-6.3
来期		-11.5

## 【不動産業】

前期		0.3
今期		10.1
来期		10.6

スポット君 景気予報							
	好調	普通					不調
製造業	20以上	19～10	9～0	-1～-10	-11～-20	-21～-30	-31以下
小売業	10以上	9～0	-1～-10	-11～-20	-21～-30	-31～-40	-41以下
サービス業	15以上	14～5	4～-5	-6～-15	-16～-25	-26～-35	-36以下
卸売業	20以上	19～10	9～0	-1～-10	-11～-20	-21～-30	-31以上
不動産業	10以上	9～0	-1～-10	-11～-20	-21～-30	-31～-40	-41以下

### 有効回答事業所数

製造業	57
小売業	24
サービス業	26
卸売業	17
不動産業	13

# 製造業

## 業況

製造業の業況はわずかに持ち直している。DI 値は、文京区では 6.5 ポイント増の-15.4、全都では 3 ポイント増の-14 である。文京区の各項目をみると、売上額は 9.0 ポイント増の-10.8 と減少幅が大幅に縮小、受注残は 0.1 ポイント増と横ばい、収益は、3.6 ポイント増の-23.9 と減少が一服している。来期の業況は厳しさが和らぐと予測される。売上額は 1.3 ポイント増の-9.5 と減少幅が縮小の見込み、受注残は 5.8 ポイント増の-7.5 と縮小幅が縮小し、収益は 6.1 ポイント増の-17.8 と減少幅が縮小する見込みである。

## 価格・在庫動向

販売価格は 5.1 ポイント増の 19.5 と上昇幅が拡大、原材料価格は 5.0 ポイント減の 48.9 と上昇が一服している。原材料在庫数量は 1.5 ポイント減の 3.0 とやや減少傾向にある。来期の販売価格は再び下落傾向に転じ、原材料価格は落ち着きを見せるものと予測される。原材料在庫数量は、ほぼ横這いで推移する見込みである。

## 資金繰り・借入金動向

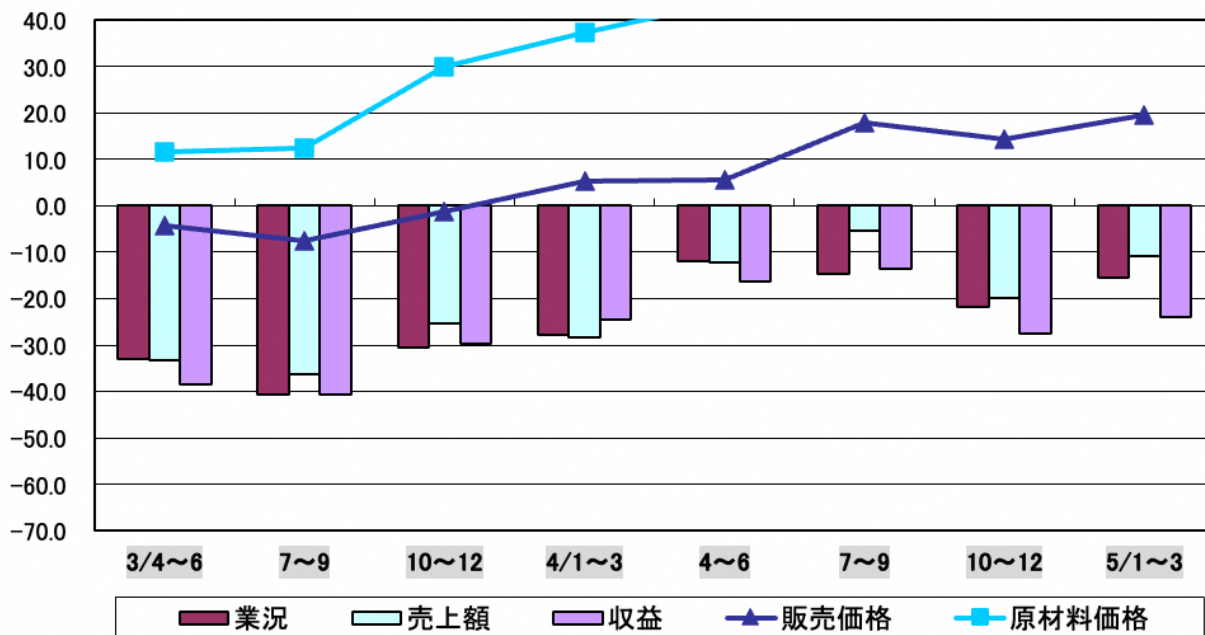
借入難易度は 2.0 ポイント減の-7.5 と厳しさを増し、資金繰りは 2.4 ポイント増の-6.0 と窮屈感が弱まっている。「借入をした／借入の予定あり」と回答した企業の割合は 3.2%増の 22.8%と増加している。来期の資金繰りは 5.6 ポイント減の-11.6 と、引き続き厳しさが増すと予測される。来期に「借入をした／借入の予定あり」と回答する企業の割合は 3.5%減の 19.3%の見込みである。

## 経営上の問題点・重点経営施策

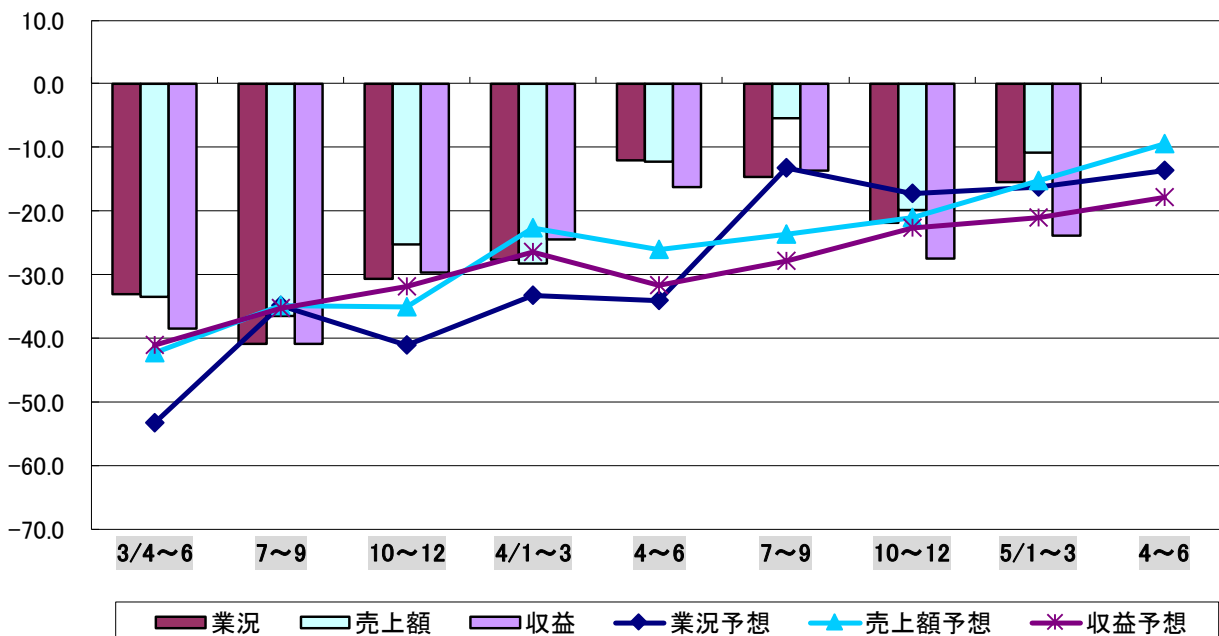
経営上の問題点は、「売上の停滞・減少」が 47.4%で 1 位、「原材料高」が 40.4%で 2 位、「人手不足」が 21.1%で 3 位となっている。前期「原材料高」がこの 2 年間で初めて 1 位となったが、「売上の停滞・減少」が今期は再び 1 位となっている。また、3 位までには入っていないが、「人件費の増加」10.5%、「人件費以外の経費の増加」7.0%はこの 2 年間で最も高い数値を示している。

重点経営施策は、「経費を節減する」が 50.9%で 1 位、「販路を広げる」が 49.1%で 2 位、「新製品・技術を開発する」が 21.1%で 3 位となっている。この 2 年間「販路を広げる」と「経費を節減する」が 1 位か 2 位となっている。また、3 位までには入っていないが、「労働条件を改善する」10.5%はこの 2 年間で最も高い数値となっている。

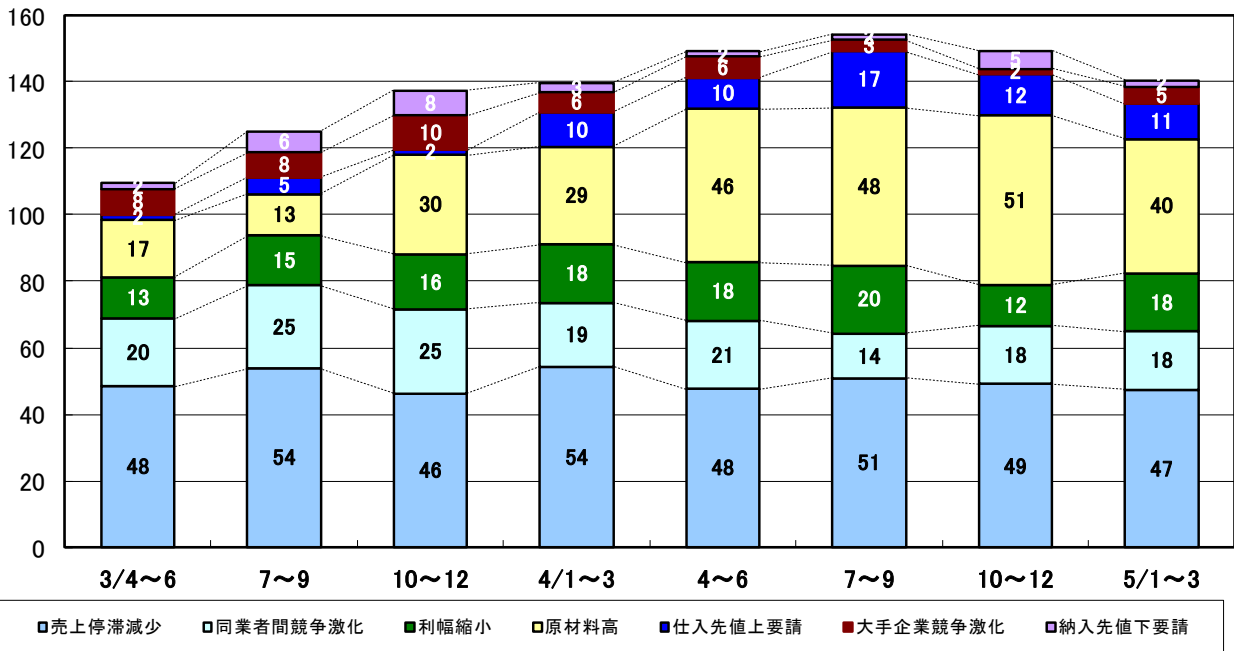
文京区製造業 景況の推移(季調済)  
(増加企業割合－減少企業割合)



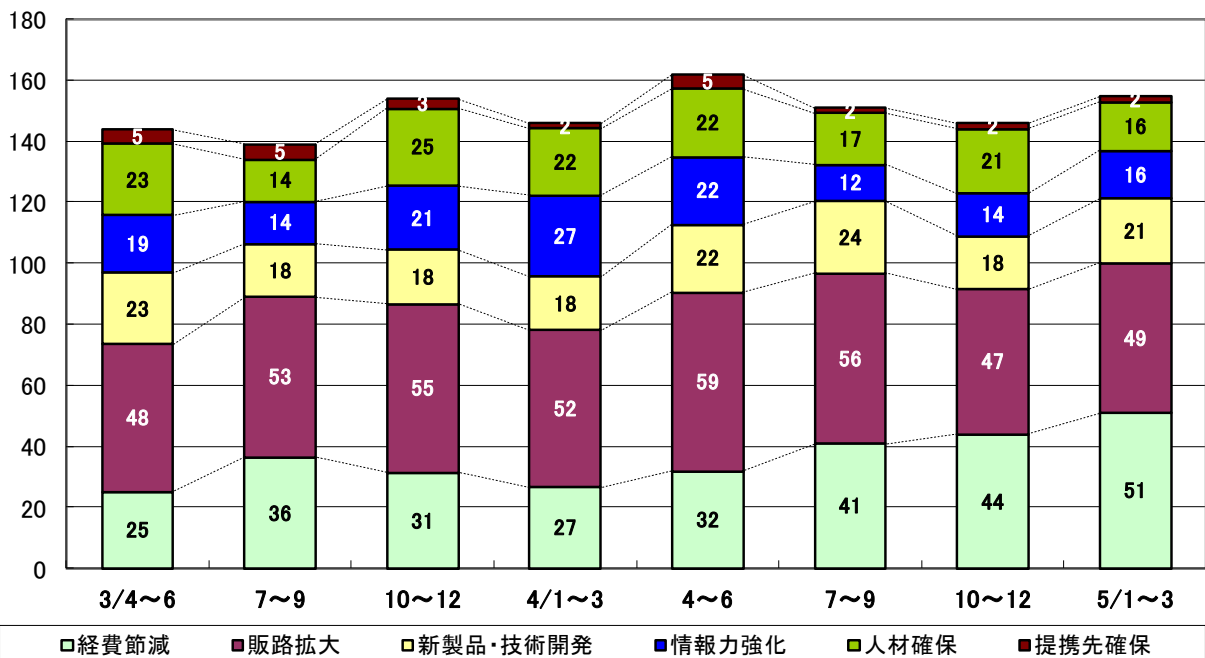
文京区製造業 売上額・収益の予想と実績の推移(季調済)  
(増加企業割合－減少企業割合)



文京区製造業  
経営上の問題点(%)



文京区製造業  
重点経営施策(%)



# 業種別動向

---

## (1) 精密機械器具

精密機械器具の業況は大きく改善に転じている。DI 値は、文京区では 32.4 ポイント増の 27.7、全都では 4 ポイント増の 3 である。文京区の各項目を見ると、売上額は 40.6 ポイント増の -59.4 と減少幅が大幅に縮小、受注残は 10.5 ポイント減の -57.4 と減少幅が拡大、収益は 34.7 ポイント増の -65.3 と減少幅がかなり縮小している。

販売価格は 13.8 ポイント増の 20.0 と大きく上昇に転じている。原材料価格は 13.7 ポイント増の 21.6 と上昇傾向を強めている。原材料在庫数量は 33.4 ポイント増の 37.2 と大幅に過剰感が強まっている。借入難易度は前期横這い、資金繰りは 65.6 ポイント増の 54.3 と容易さを増している。

来期の業況は 23.0 ポイント減の 4.7 と厳しさが増すと予測されている。売上額は 50.3 ポイント増の -9.1 と水面下ながら改善、受注残は 49.4 ポイント増の -8.0 と増加、収益は 64.1 ポイント増の -1.2 と減少幅が縮小する見込みである。来期の販売価格は 10.1 ポイント増の 30.1 と大幅に上昇が見込まれ、原材料価格は 0.2 ポイント減の 21.4 と横ばいであると予測される。原材料在庫数量は 4.2 ポイント減の 33.0 と過剰感が弱まり、資金繰りは 25.1 ポイント減の 29.2 と容易さが弱まると予測される。

経営上の問題点は、「人手不足」が 100.0% で 1 位、「原材料高」、「仕入先からの値上げ要請」、「工場・機械の狭小・老朽化」、「為替レートの変動」が 50.0% でいずれも 2 位となっている。「人手不足」100.0% は、この 2 年間で最も高い数値となっている。

重点経営施策は、「経費を節減する」が 100% で 1 位、「情報力を強化する」、「人材を確保する」がいずれも 50.0% で 2 位となっている。前期まで回答のあった「新製品・技術を開発する」は、今回は姿を消している。

## (2) -1 出版・製本業

出版・製本業の業況は悪化幅が縮小している。DI 値は、文京区では 17.2 ポイント増の -27.0、全都では 6 ポイント増の -35 である。文京区の各項目を見ると、売上額は 16.2 ポイント増の -13.3 と改善傾向にあるが、受注残は 0.5 ポイント減の -33.1、収益も 0.3 ポイント減の -28.8 と前期横ばいとなっている。

販売価格は 0.3 ポイント増の 27.9 と横ばいとなっている。原材料価格は 7.5 ポイント増の 59.4 と上昇傾向を強めている。原材料在庫数量は 18.6 ポイント減の -7.6 と品薄に転じている。借入難易度は 8.2 ポイント減の -18.2 と厳しさが増し、資金繰りは 2.8 ポイント減の -19.1 とやや窮屈感が強まっている。

来期の業況は 15.6 ポイント減の-42.6 と厳しさを増すことが予測される。売上額は 23.2 ポイント減の-36.5 と減少、受注残は 8.8 ポイント増の-24.3 と増加、収益は 23.4 ポイント減の-52.2 と減少を強める見込みである。来期の販売価格は 10.9 ポイント減の 17.0 と下降に転じ、原材料価格は 8.4 ポイント減の 51.0 と上昇が弱まると予測される。原材料在庫数量は今期とほぼ横這い、資金繰りも横ばいが続く見込みである。

経営上の問題点は、「売上の停滞・減少」が 66.7% で 1 位、同業者間の競争の激化、「原材料高」が 33.3% でそれぞれ 2 位、「人手不足」が 25.0% で 4 位となっている。この 2 年間「売上の停滞・減少」は常に 1 位である。

重点経営施策は、「販路を広げる」が 66.7% で 1 位、「経費を節減する」、「情報力を強化する」、「新製品・技術を開発する」が 33.3% でそれぞれ 2 位となっている。また、3 位までには入っていないが、「労働条件を改善する」25.0% はこの 2 年間で最も高い数値となっている。

## (2) - 2 印刷・製版業

印刷・製版業の業況は悪化傾向が続いている。DI 値は、文京区では 1.9 ポイント減の-26.4、全都では 1 ポイント減の-31 である。文京区の各項目を見ると、売上額は 9.7 ポイント増の-12.6 と減少幅が縮小している。受注残は 11.4 ポイント減の-13.5 と減少、収益も 9.3 ポイント減の-40.9 と減少幅が拡大している。

販売価格は 6.5 ポイント減の-2.7 と上昇から下降に転じている。原材料価格は 7.6 ポイント減の 44.9 と上昇が弱まり、原材料在庫数量は 3.3 ポイント減の 1.8 と過剰感が和らいでいる。借入難易度は 6.2 ポイント増の 6.2 と容易さを増しているが、資金繰りは 5.8 ポイント減の-14.7 と厳しさを増している。

来期の業況は 21.9 ポイント増の-4.5 と好転が見込まれている。売上額は 5.3 ポイント増の-7.3 と増加、受注残も 10.9 ポイント増の-2.6 と増加、収益も 8.3 ポイント増の-32.6 と改善する予測である。来期の販売価格は 5.4 ポイント増の 2.7 と上昇に転じ、原材料価格は 3.0 ポイント減の 41.9 と落ち着きを見せると予測される。原材料在庫数量は 0.9 ポイント減の 0.9 とほぼ横這い、資金繰りは 6.0 ポイント減の-20.7 と厳しさが増す見込みである。

経営上の問題点は、「売上の停滞・減少」が 50.0% で 1 位、「利幅の縮小」、「原材料高」が 37.5% でそれぞれ 2 位、「人手不足」、「同業者間の競争の激化」が 18.8% でそれぞれ 4 位となっている。また、4 位までには入っていないが、「人件費の増加」12.5%、「人件費以外の経費の増加」12.5% は、この 2 年間で最も高い数値となっている。

重点経営施策は、「経費を節減する」が 62.5% で 1 位、「販路を広げる」が 43.8% で 2 位、「人材を確保する」が 18.8% で 3 位となっている。「経費を節減する」62.5% はこの 2 年間で最も高い数値となっている。

# 小 売 業

## 業 況

小売業の業況は幾分悪化幅が拡大している。DI 値は、文京区では 4.4 ポイント減の-27.4、全都では 3.0 ポイント増の-26 である。文京区の各項目をみると、売上額は 0.9 ポイント減の-3.2、収益も 2.3 ポイント減の-4.0 と減少幅が拡大している。来期の業況は 5.2 ポイント増の-22.2 と水面下ながら持ち直す見込みではあるものの、売上額は 1.2 ポイント減の-4.4、収益も 6.9 ポイント減の-10.9 と厳しさが増すと予想されている。

## 価格・在庫動向

販売価格は 9.1 ポイント減の 17.9 と大幅に下降している。仕入価格は 11.0 ポイント減の 29.9 と上昇幅が縮小している。在庫数量は 0.4 ポイント増の 7.4 と横ばいである。来期の販売価格は 2.4 ポイント増の 20.3 と上昇傾向を強め、仕入価格は 0.6 ポイント減の 29.3 と横這いで推移すると予測される。在庫数量は 2.1 ポイント減の 5.3 と過剰感がやや弱まる見込みである。

## 資金繰り・借入金動向

借入難易度は 5.3 ポイント増の 0.0 と容易さが増しているが、資金繰りは 8.7 ポイント減の-9.7 と厳しさを増している。「借入をした／借入の予定あり」と回答した企業の割合は 8.3%減の 0.0%と減少している。来期に「借入をした／借入の予定あり」と回答する企業の割合は 0.0%と今期横ばいの見込みである。

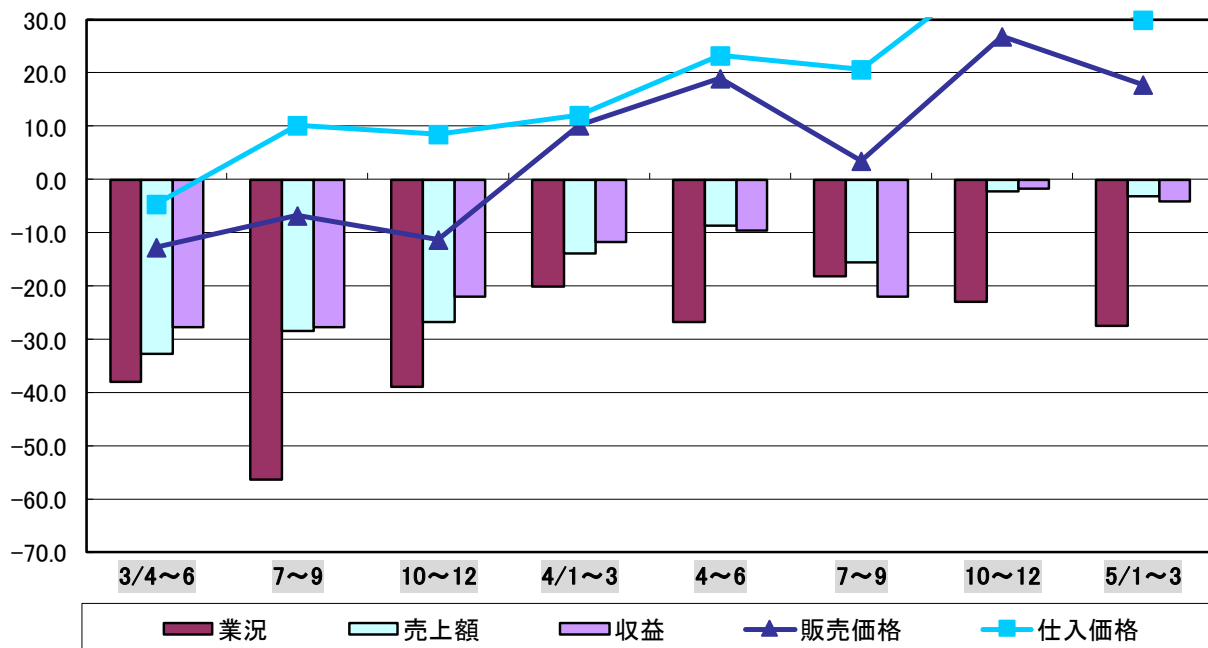
## 経営上の問題点・重点経営施策

経営上の問題点は、「売上の停滞・減少」が 50.0%で 1 位、「仕入先からの値上げ要請」が 25.0%で 2 位、「同業者間の競争の激化」が 20.8%で 3 位となっている。この 2 年間、「売上の停滞・減少」の 1 位は変わっていない。また、3 位までには入っていないが、「取引先の減少」4.2%が令和 3 年 7 月～9 月期以来、久しぶりに登場した。

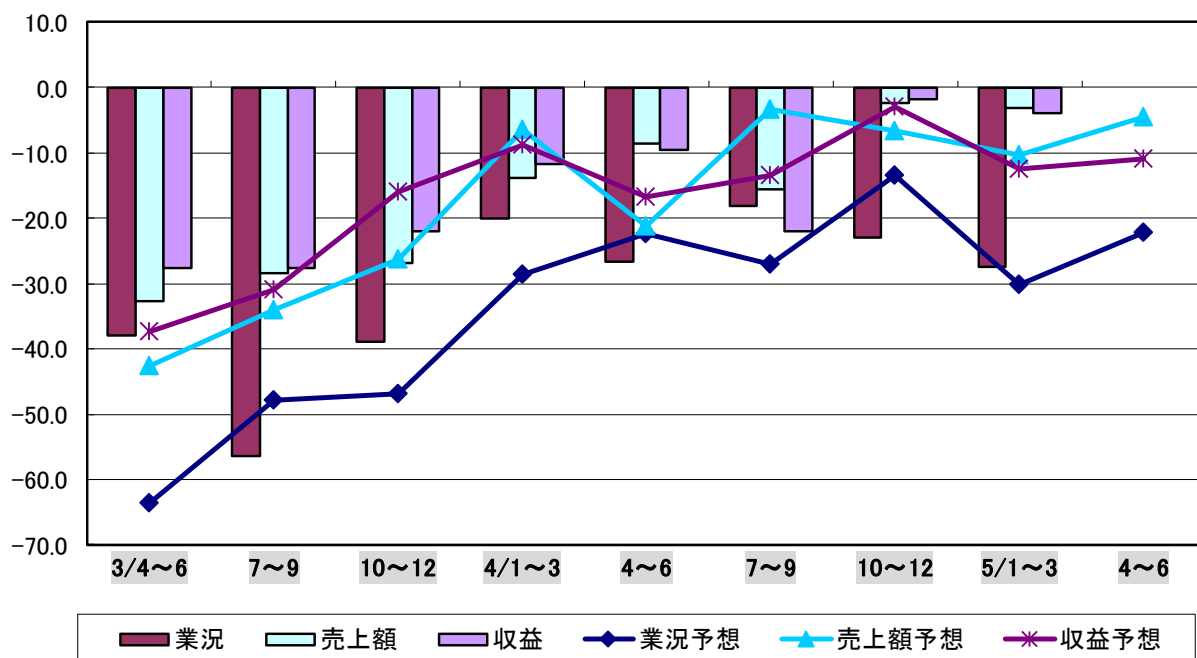
重点経営施策は、「経費を節減する」が 37.5%で 1 位、「宣伝・広告を強化する」が 33.3%で 2 位、「品揃えを改善する」が 20.8%で 3 位となっている。また、3 位までには入っていないが、「教育訓練を強化する」4.2%が令和 3 年 10 月～12 月期以来、久しぶりに登場した。



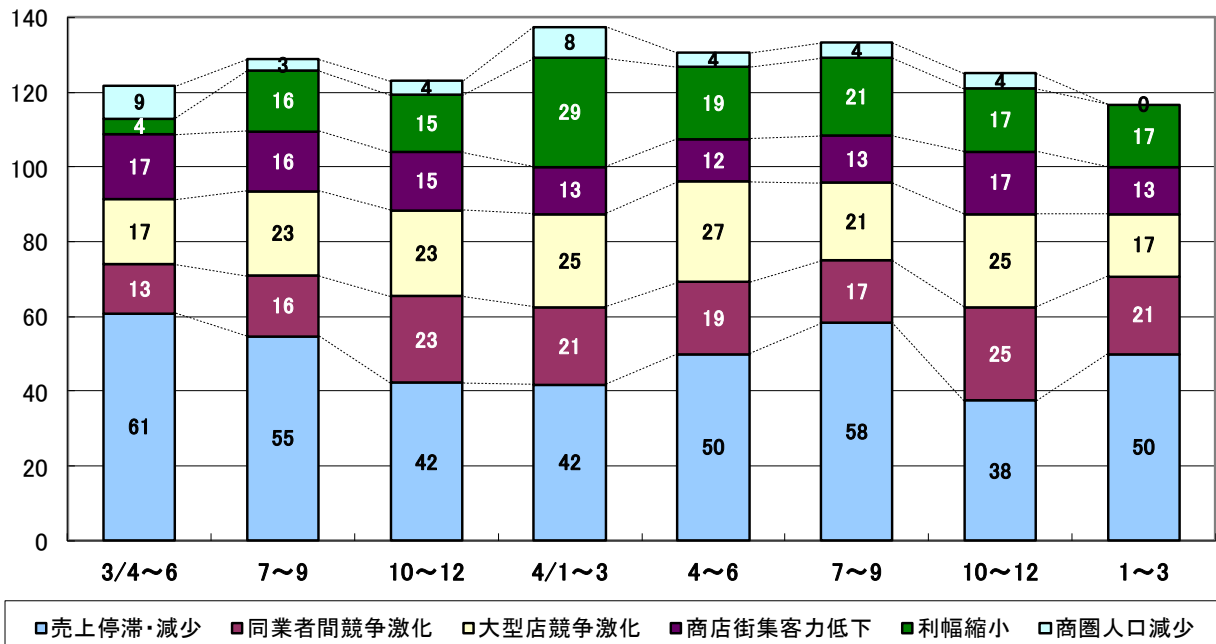
文京区小売業 業況の推移(季調済)  
(増加企業割合－減少企業割合)



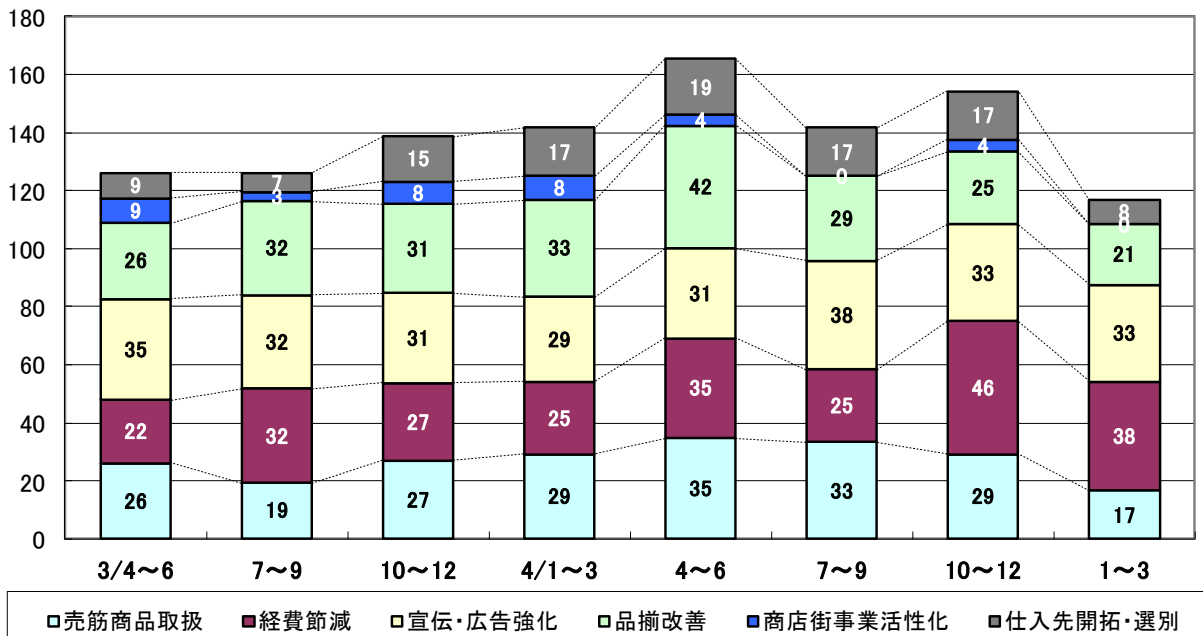
文京区小売業 売上額・収益の予想と実績の推移(季調済)  
(増加企業割合－減少企業割合)



文京区小売業  
経営上の問題点(%)



文京区小売業  
重点経営施策(%)



## 業種別動向

---

### (1) 衣服・呉服・身の回り品

衣服・呉服・身の回り品の業況は悪化幅が縮小している。DI 値は、文京区では 18.7 ポイント増の -54.6、全都では 2 ポイント増の -39 である。文京区の各項目を見ると、売上額は 33.4 ポイント増の 5.8 と増加に転じ、収益も 30.4 ポイント増の -3.4 と悪化幅が改善傾向にある。

販売価格は 14.7 ポイント減の 12.5 と下降に転じ、仕入価格は 28.6 ポイント減の -5.6 と大きく下降している。在庫数量は 12.6 ポイント減の 28.6 と過剰感が弱まっている。借入難易度は前期並みの容易さであり、資金繰りは 2.2 ポイント増の 1.6 と厳しさが和らいでいる。

来期の業況は 13.5 ポイント増の -41.1 と悪化幅が縮小することが予測される。売上額は 21.4 ポイント減の -15.6、収益も 11.9 ポイント減の -15.3 と減少が見込まれている。来期の販売価格は 1.1 ポイント増の 13.6 とほぼ横ばい、仕入価格は 2.3 ポイント増の -3.3 とやや上昇が予測される。在庫数量は 2.3 ポイント減の 26.3 と過剰感が緩和、資金繰りは 0.7 ポイント減の 0.9 と横ばいで推移すると見られる。

経営上の問題点は、「売上の停滞・減少」が 75.0% で 1 位、「その他」が 50% で 2 位、「大型店との競争の激化」、「販売商品の不足」、「商店街の集客力の低下」がいずれも 25.0% で 3 位となっている。この 2 年間「売上の停滞・減少」は常に 1 位である。

重点経営施策は、「品揃えを改善する」、「経費を節減する」、「宣伝・広告を強化する」、「新しい事業を始める」、「仕入先を開拓・選別する」、「売れ筋商品を取り扱う」が 25.0% でいずれも 1 位となっている。「商店街事業を活性化させる」は、令和 3 年 10 月～12 月期以降、登場していない。

### (2) 飲食料品

飲食料品の業況は大きく悪化に転じている。DI 値は、文京区では 35.3 ポイント減の -2.7、全都では 2 ポイント増の -25 である。文京区の各項目を見ると、売上額は 32.5 ポイント減の -0.8 と減少に転じ、収益も 18.3 ポイント減の 7.4 と大きく減少している。

販売価格は 12.9 ポイント減の 14.4 と下降に転じており、仕入価格も 12.4 ポイント減の 52.1 と低下している。在庫数量は 0.8 ポイント減の 2.2 と横ばいである。借入難易度は 14.3 ポイント増の 0.0 と容易さが強まっているが、資金繰りは 0.7 ポイント減の -5.6 と厳しさが継続している。

来期の業況は 5.7 ポイント減の -8.4 と悪化が強まると予測されているものの、売上額は 18.5 ポイント増の 17.7、収益も 5.1 ポイント増の 12.5 と良化が見込まれている。来期の販売価格は 23.3 ポイント

増の37.7と大きく上昇、仕入価格は5.7ポイント減の46.4と下降すると予測される。在庫数量は3.8ポイント減の-1.6と減少、資金繰りは0.7ポイント減の-6.3とやや厳しくなる見込みである。

経営上の問題点は、「仕入先からの値上げ要請」が57.1%で1位、「同業者間の競争の激化」、「商店街の集客力の低下」、「天候の不順」が28.6%で2位となっている。「仕入先からの値上げ要請」57.1%は前期と同じく、この2年間で最も高い数値となっている。

重点経営施策は、「経費を節減する」が42.9%で1位、「宣伝・広告を強化する」、「店舗・設備を改装する」、「売れ筋商品を取り扱う」がいずれも28.6%で2位となっている。前期回答のあった「商店街事業を活性化させる」は今期は姿を消している。

### (3) 家電・家庭用機械

家電・家庭用機械の業況は悪化幅が縮小している。DI値は、文京区では2.4ポイント増の-22.7、全都では4ポイント増の-18である。文京区の各項目を見ると、売上額は2.4ポイント増の-22.7と減少幅が縮小、収益も2.4ポイント増の-22.7と持ち直している。

販売価格は1.2ポイント減の21.1とやや低下している。仕入価格は5.4ポイント減の18.4と減少している。在庫数量は5.2ポイント減の-4.9と過剰感が弱まっている。借入難易度は前期同様の容易な状況であり、資金繰りは5.2ポイント減の-3.5と前期と比較し厳しさが増している。

来期の業況は4.0ポイント増の-18.7と悪化幅が縮小すると予測される。売上額は2.4ポイント増の-20.3、収益も2.4ポイント増の-20.3と増加する見込みである。来期の販売価格、仕入価格とも今期並みで推移すると予測される。在庫数量は1.4ポイント増の-3.5と過剰感が弱まり、資金繰りは今期並みの状況が続く見込みである。

経営上の問題点は、「売上の停滞・減少」、「同業者間の競争の激化」、「大型店との競争激化」が50.0%でそれぞれ1位、「利幅の縮小」、「取引先の減少」がいずれも25.0%で4位となっている。「取引先の減少」25.0%は、令和3年7月～9月期以来、久しぶりに登場した。

重点経営施策は、「宣伝・広告を強化する」が50.0%で1位、「品揃えを改善する」、「経費を節減する」、「売れ筋商品を取り扱う」がいずれも25.0%で2位となっている。「商店街事業を活性化させる」は、令和3年4月～6月期以降、登場していない。

# サービス業

## 業況

サービス業の業況は悪化幅が大幅に縮小している。DI 値は、文京区では 14.3 ポイント増の-10.3、全都では 5 ポイント増の-17 である。文京区の各項目をみると、売上額は 22.5 ポイント増の 12.1 と大きく増加に転じ、収益も 20.1 ポイント増の-3.4 と回復の兆しにある。来期の業況は 3.6 ポイント減の-13.9 と厳しさを強めると予測される。売上額は 1.7 ポイント増の 13.8 と今期横ばい、収益は 4.2 ポイント増の 0.8 と増加傾向の見込みである。

## 価格動向

料金価格は 17.5 ポイント増の 21.7 と大きく上昇に転じている。材料価格は 11.3 ポイント増の 40.8 と上昇幅が拡大している。来期の料金価格は 2.1 ポイント減の 19.6 と今期横ばい、材料価格は 7.2 ポイント減の 33.6 と上昇が一服する見込みである。

## 資金繰り・借入金動向

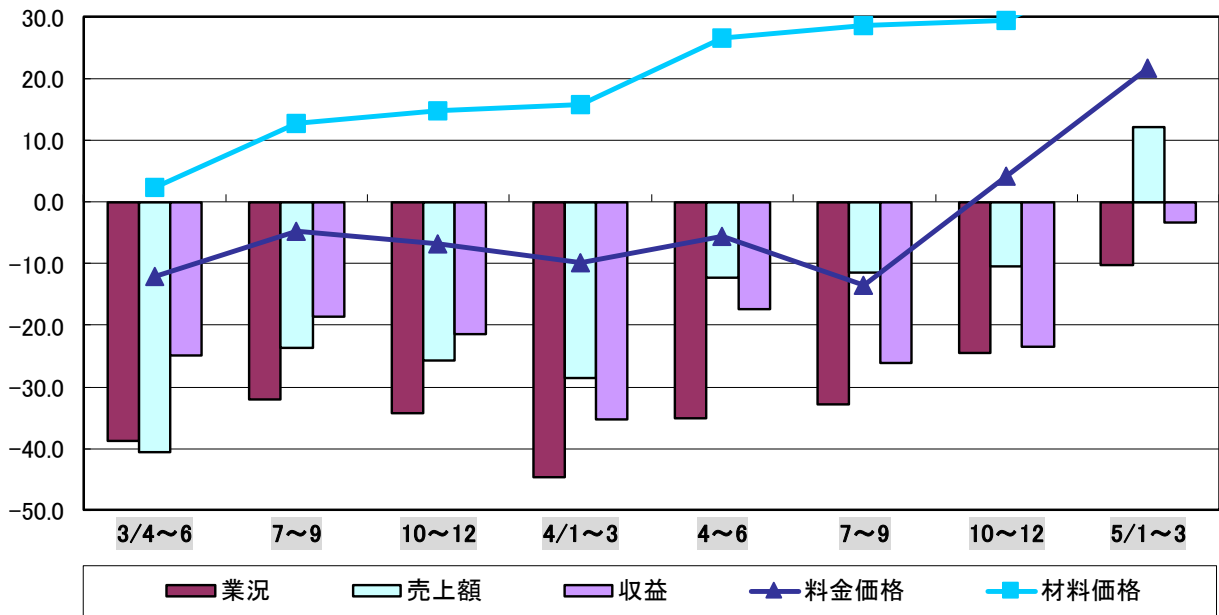
借入難易度は 8.2 ポイント減の 10.0 とかなり容易さが弱まっており、資金繰りは 4.4 ポイント減の-10.4 と窮屈感が増している。「借入をした／借入の予定あり」と回答した企業の割合は 9.6%減の 15.4%である。来期に「借入をした／借入の予定あり」と回答する企業の割合は 3.9%減の 11.5%の見込みである。

## 経営上の問題点・重点経営施策

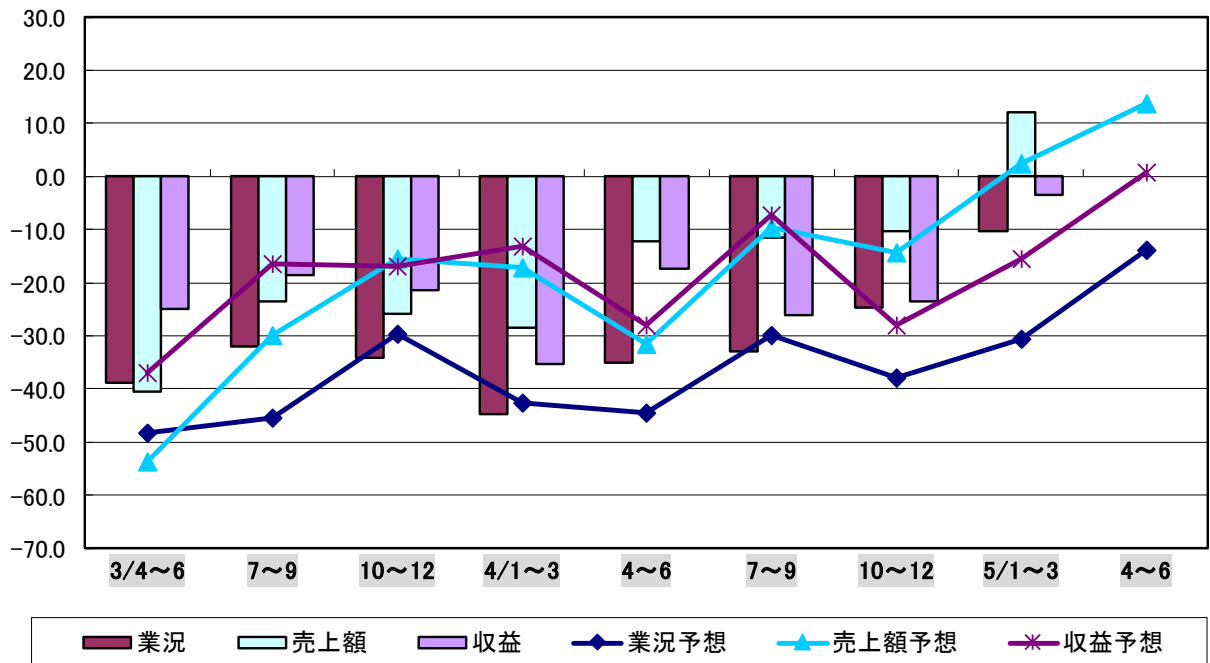
経営上の問題点は、「材料価格の上昇」が 42.3%で 1 位、「売上の停滞・減少」、「人手不足」が 38.5%でそれぞれ 2 位、「同業者間の競争の激化」が 34.6%で 4 位となっている。この 2 年間で「材料価格の上昇」42.3%が初めて 1 位となった。また、4 位までには入っていないが、「店舗・設備の狭小・老朽化」11.5%は、この 2 年間で最も高い数値となっている。

重点経営施策は、「経費を節減する」、「技術力を強化する」が 34.6%でそれぞれ 1 位、「販路を広げる」、「人材を確保する」が 30.8%でそれぞれ 3 位となっている。「技術力を強化する」34.6%は、この 2 年間で最も高い数値となっている。

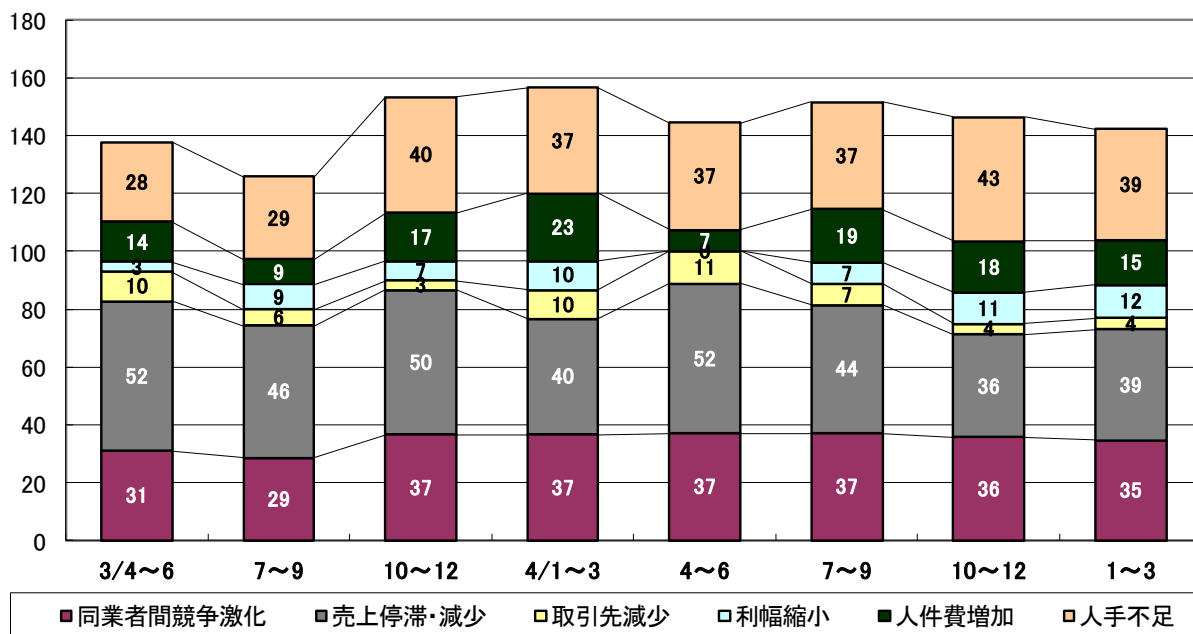
文京区サービス業 景況の推移(季調済)  
(増加企業割合－減少企業割合)



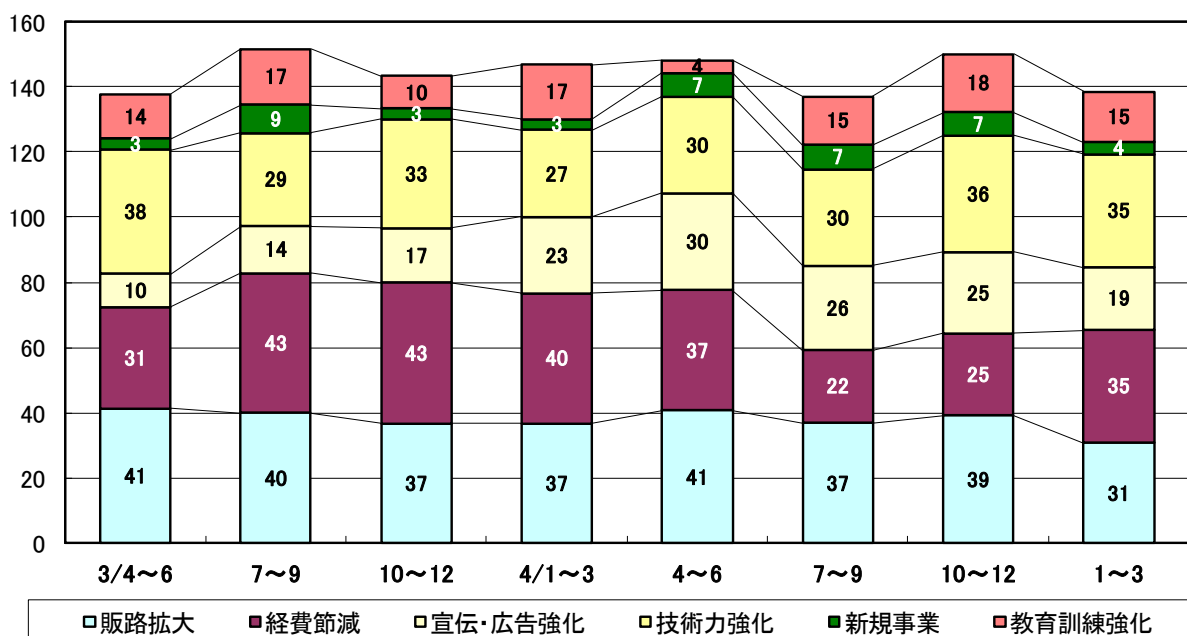
文京区サービス業 売上額・収益の予想と実績の推移(季調済)  
(増加企業割合－減少企業割合)



文京区サービス業  
経営上の問題点(%)



文京区サービス業  
重点経営施策(%)



# 卸売業

## 業況

卸売業の業況は大きく悪化に転じている。DI 値は、文京区では 11.2 ポイント減の-6.3、全都では前期と変わらず-18 である。文京区の各項目をみると、売上額は 2.4 ポイント減の 13.3 と減少傾向にあるが、収益は 3.4 ポイント増の 15.0 とわずかに増加している。来期の業況は 5.2 ポイント減の-11.5 と悪化幅が拡大すると予測される。売上額は 4.8 ポイント減の 8.5、収益も 3.2 ポイント減の 11.8 と減少が続くと見込まれる。

## 価格・在庫動向

販売価格は 1.1 ポイント増の 34.0 と横ばいで推移している。仕入価格は 4.3 ポイント減の 43.1 と落ち着きを見せている。在庫数量は 9.6 ポイント減の 4.3 とかなり過剰感が弱まっている。来期の販売価格は 4.6 ポイント減の 29.4 と下降に転じ、仕入価格は 3.6 ポイント増の 46.7 と上昇に転じると予測される。在庫数量は 11.2 ポイント増の 15.5 とかなり過剰感が強まる見込みである。

## 資金繰り・借入金動向

借入難易度は 7.6 ポイント減の-13.4 とかなり厳しさが増しており、資金繰りも 10.9 ポイント減の-13.5 と窮屈感が強まっている。「借入をした／借入の予定あり」と回答した企業の割合は 9.0%増の 35.3%である。来期の資金繰りは、1.2 ポイント減の-14.7 と今期横ばいの見込みである。来期に「借入をした／借入の予定あり」と回答する企業の割合は 11.8%減の 23.5%の見込みである。

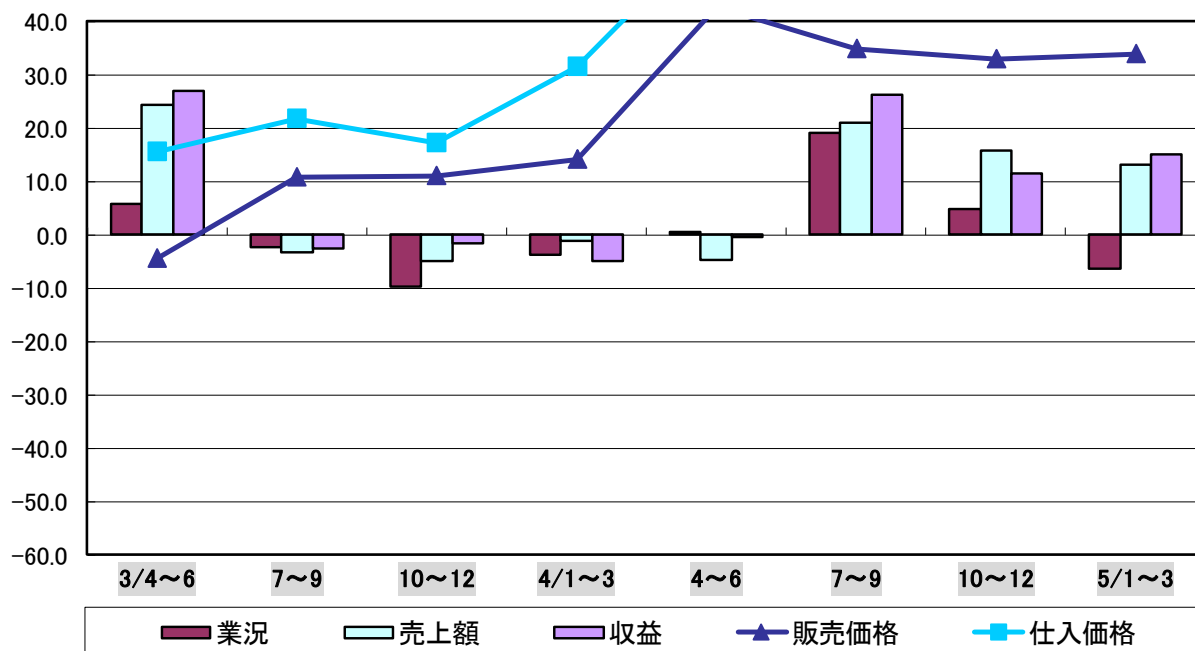
## 経営上の問題点・重点経営施策

経営上の問題点は、「売上の停滞・減少」が 29.4%で 1 位、「人手不足」、「仕入先からの値上げ要請」が 17.6%でそれぞれ 2 位、「同業者間の競争の激化」、「小口注文・多頻度配送の増加」、「利幅の縮小」、「販売商品の不足」、「販売納入先からの値下げ要請」が 11.8%でそれぞれ 4 位となっている。「小口注文・多頻度配送の増加」11.8%は、この 2 年間で最も高い数値となっている。

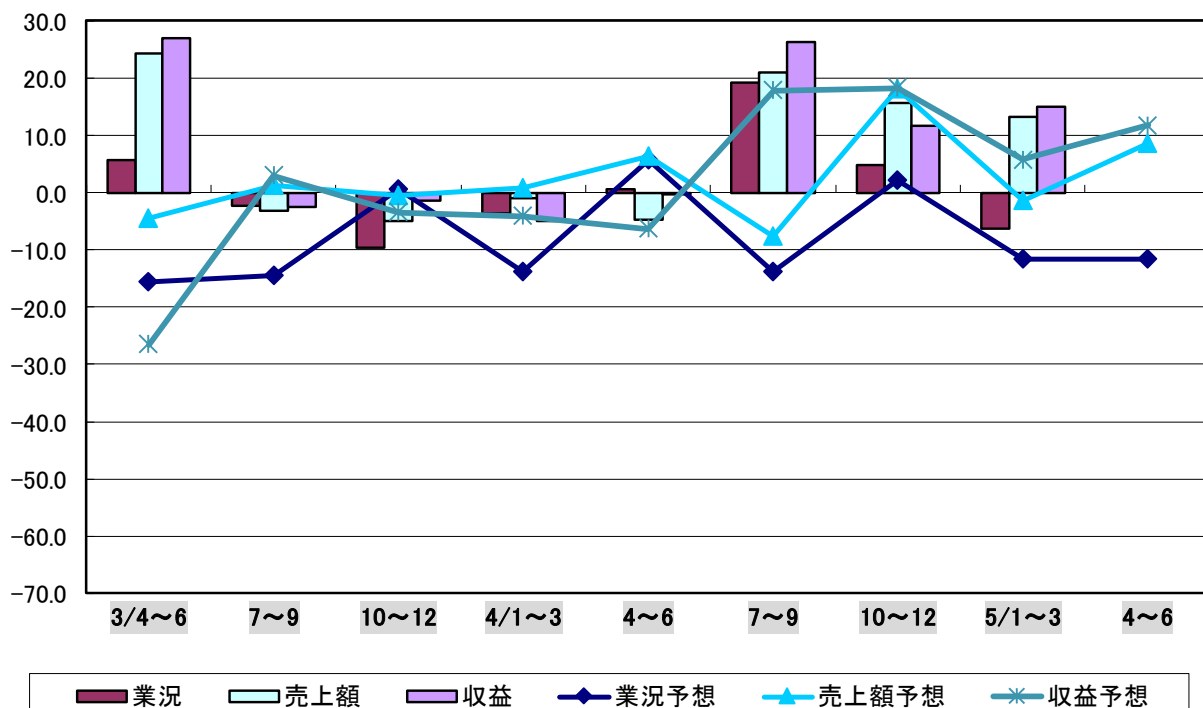
重点経営施策は、「経費を節減する」が 41.2%で 1 位、「販路を広げる」が 35.3%で 2 位、「品揃えを充実する」が 23.5%で 3 位となっている。3 位までには入っていないが、「提携先を見つける」11.8%は、この 2 年間で最も高い数値となっている。



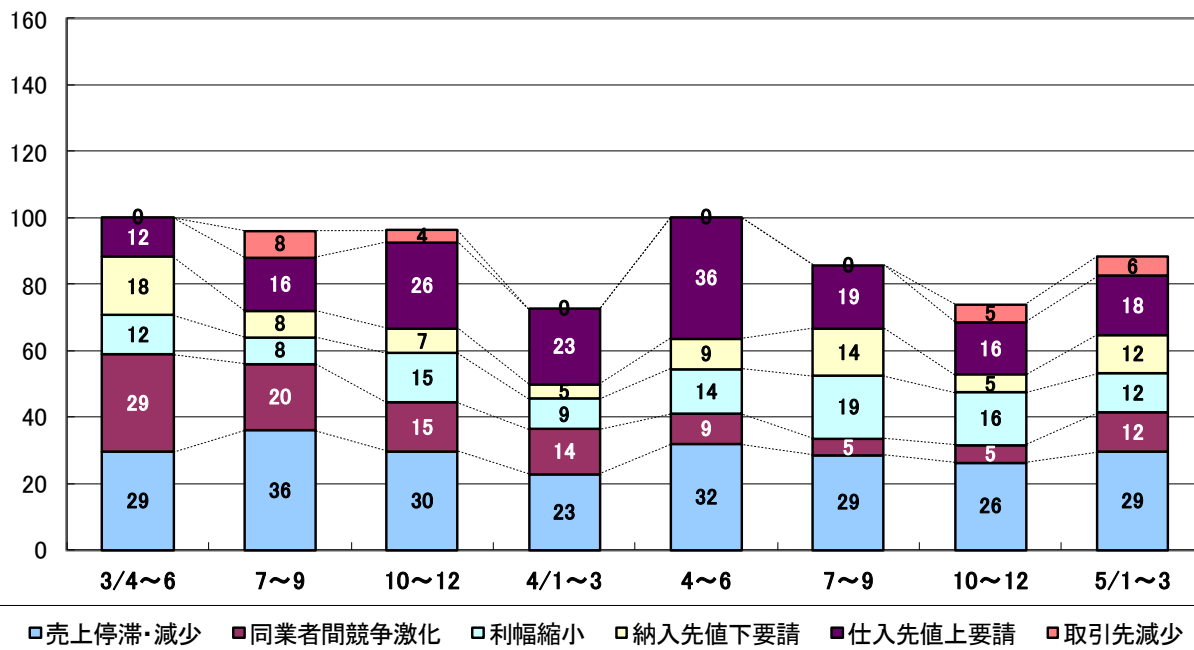
文京区卸売業 業況の推移(季調済)  
(増加企業割合－減少企業割合)



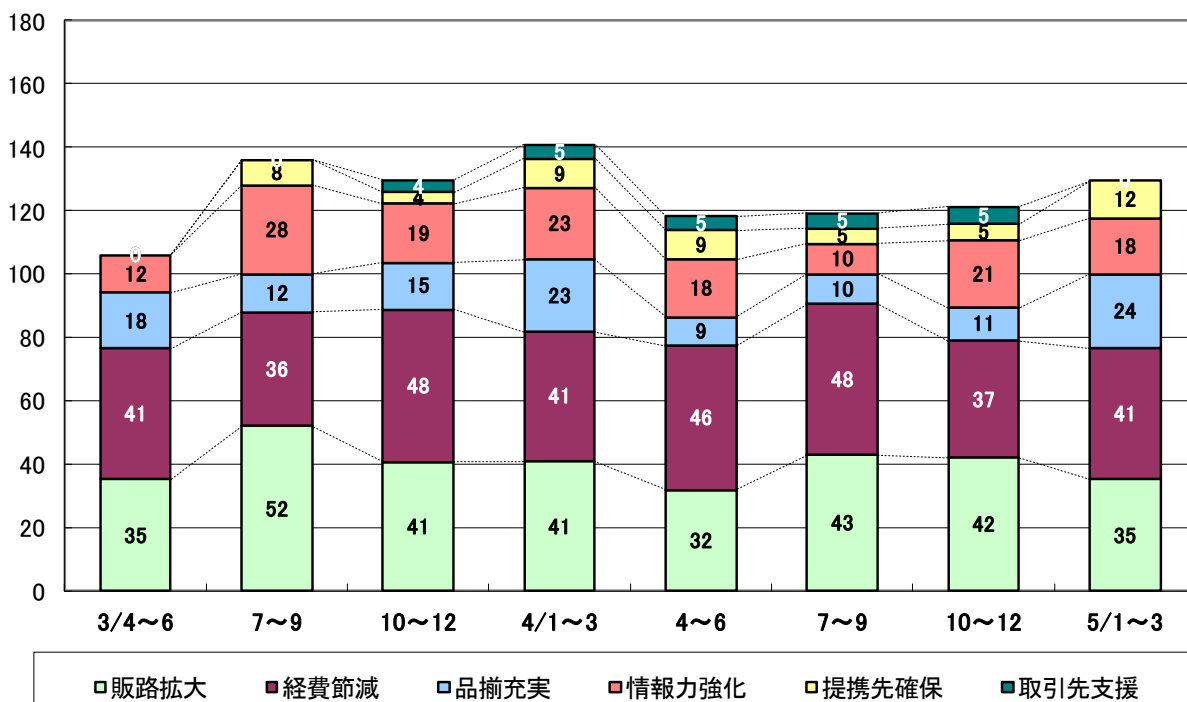
文京区卸売業 売上額・収益の予想と実績の推移(季調済)  
(増加企業割合－減少企業割合)



文京区卸売業  
経営上の問題点(%)



文京区卸売業  
重点経営施策(%)



# 不動産業

## 業況

不動産業の業況は好感が強まっている。DI 値は、文京区では 9.8 ポイント増の 10.1、全都では前期 1 ポイント減の -3 である。文京区の各項目をみると、売上額は 0.4 ポイント増の 12.7 と前期横ばいであるが、収益は 10.2 ポイント増の 13.1 と大幅に増加している。来期の業況は 0.5 ポイント増の 10.6 と横ばいの予測である。また、売上額は 1.3 ポイント減の 11.4 と横ばいであるが、収益は 3.2 ポイント増の 16.3 と増加傾向が続くと見込まれている。

## 価格・在庫動向

販売価格は 23.1 ポイント増の 44.1 と上昇幅が大きく拡大している。また、仕入価格も 23.4 ポイント増の 51.4 とかなり上昇幅が拡大している。在庫数量は 17.9 ポイント減の -34.3 と品薄感が大きく強まっている。来期の販売価格は 7.0 ポイント減の 37.1 と上昇幅の縮小が予測されている。また、仕入価格も 14.9 ポイント減の 36.5 と上昇が弱り、落ち着きを見せると予測されている。在庫数量は 5.0 ポイント増の -29.3 と品薄感が緩和する見込みである。

## 資金繰り・借入金動向

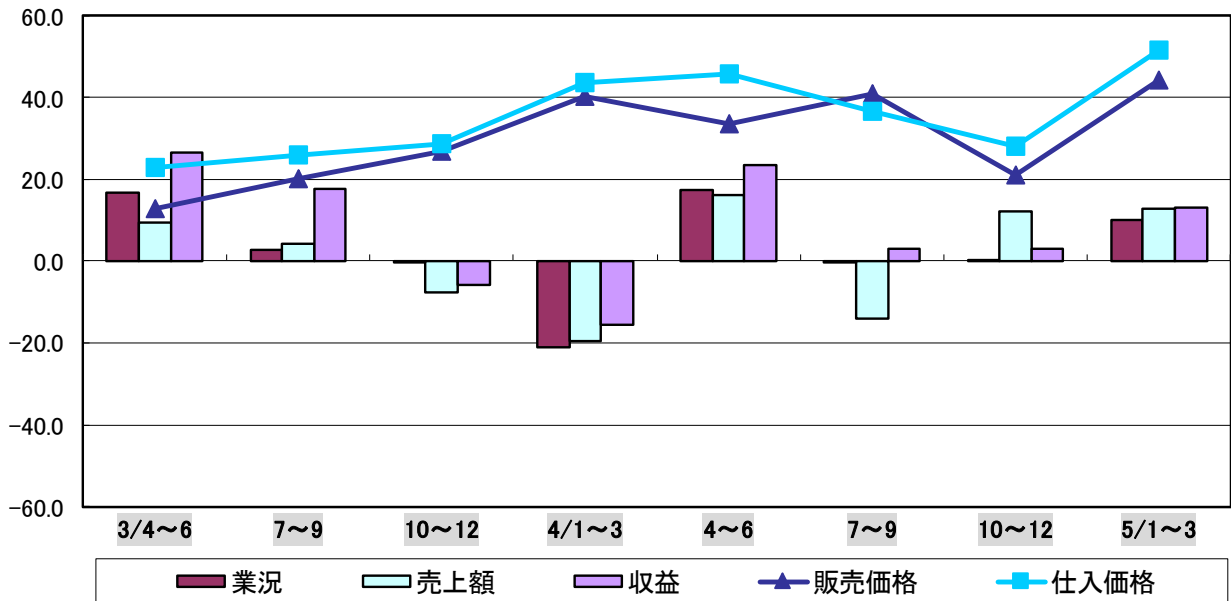
借入難易度は 21.6 ポイント増の -8.4 と厳しさが大きく和らいでいるが、資金繰りは 0.1 ポイント増の -0.1 と横ばいである。「借入をした／借入の予定あり」と回答した企業の割合は 2.3 ポイント増の 27.3% である。来期の資金繰りは 13.1 ポイント減の -13.2 とかなり厳しさが増すと予測される。来期に「借入をした／借入の予定あり」と回答する企業の割合は、今期と変わらず 27.3% の見込みである。

## 経営上の問題点・重点経営施策

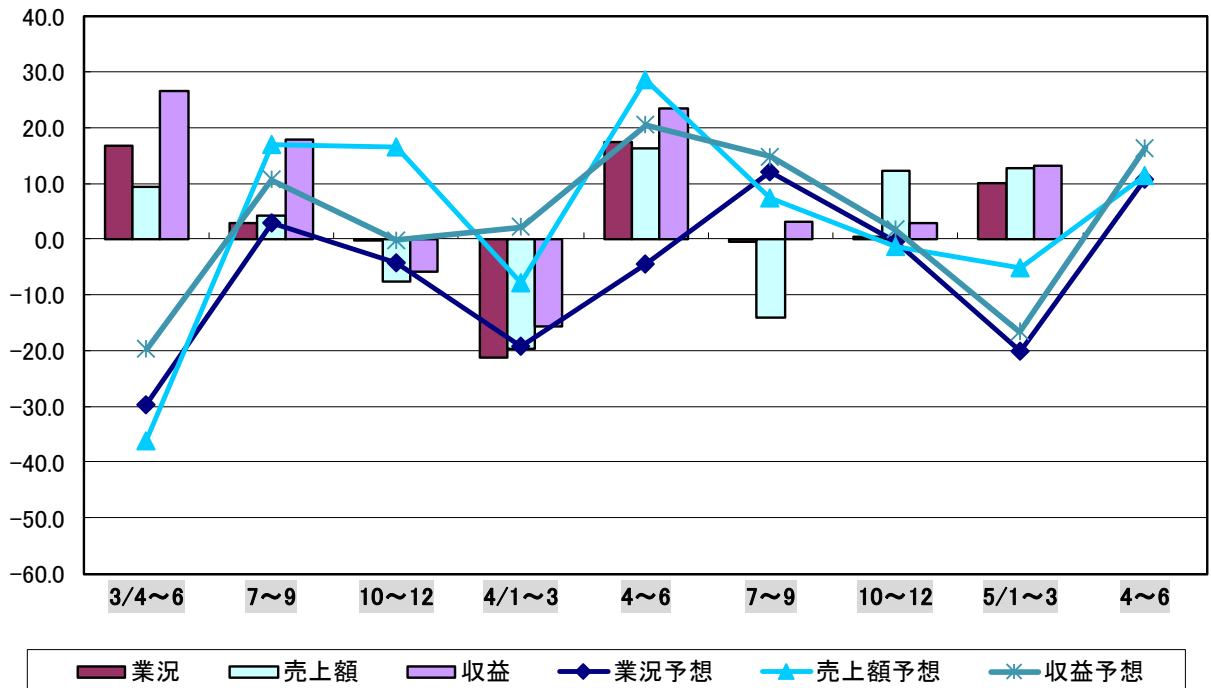
経営上の問題点は、「商品物件の不足」が 38.5% で 1 位、「商品物件の高騰」が 30.8% で 2 位、「売上の停滞・減少」、「同業者間の競争の激化」が 23.1% でそれぞれ 3 位となっている。3 位までには入っていないが、「代金回収の悪化」7.7% が令和 3 年 4 月～6 月期以降、久しぶりに登場した。

重点経営施策は、「販路を広げる」が 38.5% で 1 位、「情報力を強化する」が 30.8% で 2 位、「経費を節減する」、「人材を確保する」が 23.1% でそれぞれ 3 位となっている。「人材を確保する」23.1% は、この 2 年間で最も高い数値となっている。

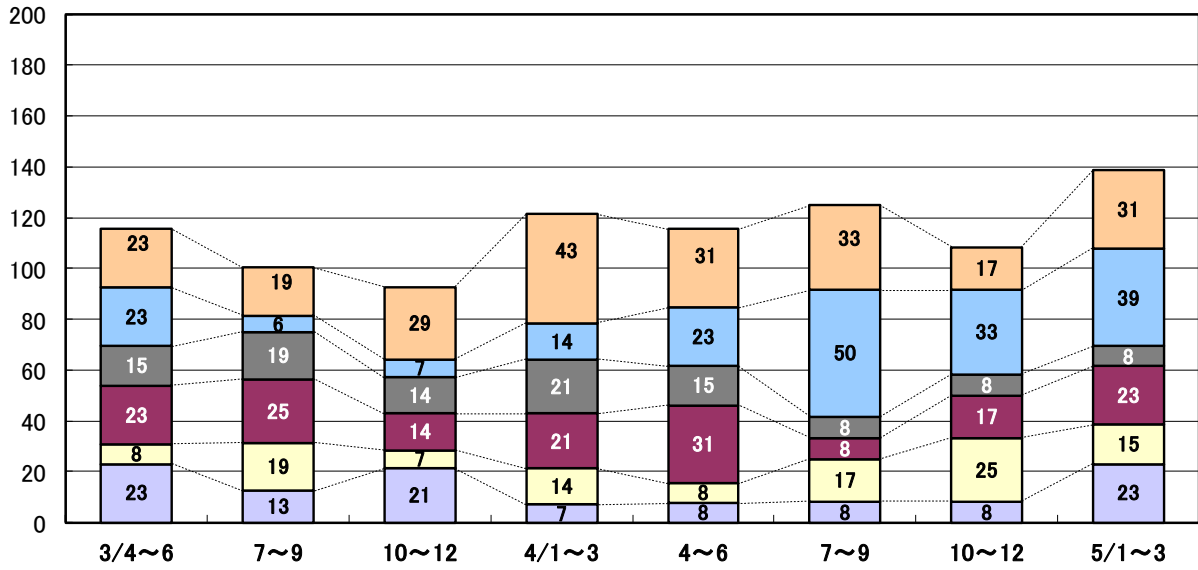
文京区不動産業 業況の推移(季調済)  
(増加企業割合－減少企業割合)



文京区不動産業 売上額・収益の予想と実績の推移(季調済)  
(増加企業割合－減少企業割合)

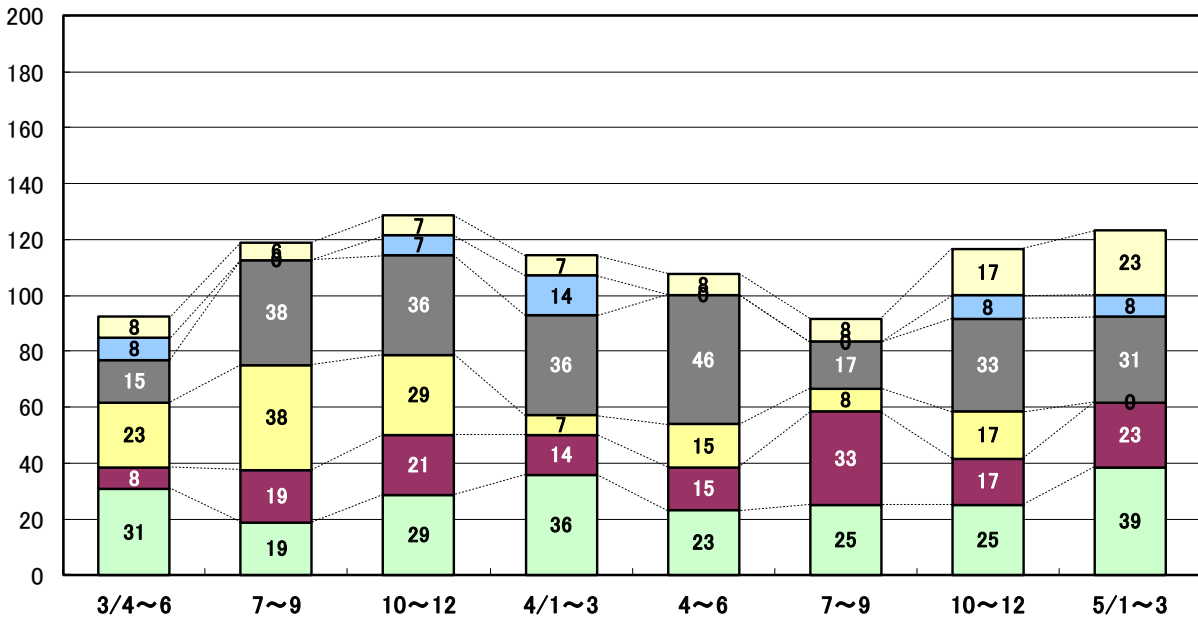


文京区不動産業  
経営上の問題点(%)



□売上停滞・減少 □大手企業競争激化 ■同業者間競争激化 ■利幅縮小 □商品物件不足 □商品物件高騰

文京区不動産業  
重点経営施策(%)



□販路拡大 ■経費節減 □宣伝・広告強化 ■情報力強化 □提携先確保 □人材確保

製造業

[今期の景況]

	全体		出版・製本業		出版、印刷、製版、製本業		印刷業・製版業		繊維工業、衣服・その他の繊維製品		精密機械器具	
	文京区	全都	文京区	全都	文京区	全都	文京区	全都	文京区	全都	文京区	全都
業況	-15	-14	-27	-35	-27	-32	-26	-31	-54	-17	28	3
売上額	-11	-3	-13	-17	-13	-15	-13	-14	-9	-5	-59	9
受注残	-13	-3	-33	-23	-21	-16	-14	-13	-2	-3	-57	11
収益	-24	-13	-29	-22	-36	-21	-41	-20	-14	-12	-65	1
販売価格	20	21	28	10	10	9	-3	8	2	20	20	26
原材料価格	49	51	59	41	52	44	45	45	9	40	22	58
原材料在庫	3	0	-8	-1	-2	0	2	1	0	2	37	-2
資金繰り	-6	-12	-19	-11	-17	-16	-15	-17	-8	-19	54	-3
雇 残業時間	4	0	-8	-11	-4	-3	0	0	0	3	0	3
用 人手	-26	-12	-42	-9	-29	-7	-19	-6	0	-17	-50	-16
同 売上額	-16	2	-17	-14	-25	-9	-31	-8	0	0	-50	16
期 収益	-19	-11	-25	-28	-32	-23	-38	-21	0	-13	-50	-1
比												
① 売上の停滞・減少	47	36	67	62	57	53	50	49	-	33	-	27
② 原材料高	40	43	33	31	36	34	38	35	-	37	50	45
③ 人手不足	21	14	25	10	21	12	19	13	-	18	100	17
④ 利幅の縮小	18	17	17	20	29	22	38	22	-	11	-	19
⑤ 同業者間の競争の激化	18	16	33	20	25	20	19	21	50	17	-	15
① 経費を節減する	51	47	33	51	50	49	63	49	50	53	100	44
② 販路を広げる	49	51	67	52	54	55	44	56	50	49	-	47
③ 新製品・技術を開発する	21	10	33	17	21	14	13	13	-	10	-	11
④ 人材を確保する	16	16	8	9	14	11	19	13	-	14	50	22
⑤ 情報力を強化する	16	12	33	14	21	15	13	15	-	11	50	11
借入の難易度	-8	-4	-18	-12	-4	-7	6	-5	0	-8	0	2

[来期の景況見通し]

業況	-14	-13	-43	-37	-20	-31	-5	-28	-54	-22	5	0
売上額	-10	-4	-37	-24	-20	-19	-7	-16	-11	-6	-9	7
受注残	-8	-4	-24	-21	-12	-15	-3	-13	-7	-9	-8	6
収益	-18	-12	-52	-31	-41	-24	-33	-21	-4	-11	-1	2
販売価格	16	18	17	9	9	9	3	9	4	13	30	20
原材料価格	41	45	51	37	46	38	42	39	12	35	21	54
原材料在庫	2	-1	-9	2	-3	-1	1	-2	-7	4	33	-1
資金繰り	-12	-12	-21	-12	-21	-16	-21	-17	1	-18	29	-6
雇 残業時間	-4	-2	-8	-16	-14	-7	-19	-3	0	-1	0	4
用 人手	-23	-12	-33	-7	-25	-9	-19	-9	0	-13	-50	-15

\* 季節変動調整済DI値を表示している項目。業況、売上額、受注残、収益、販売価格、原材料価格、原材料在庫、資金繰り

\* 単純DI値を表示している項目。雇用面、同期比、借入の難易度

\* 企業割合(%)を表示している項目。経営上の問題点、重点経営施策

## 小売業

### [今期の景況]

	全体		飲食品		衣服、呉服、身の回り品		家電・家庭用機械	
	文京区	全都	文京区	全都	文京区	全都	文京区	全都
業況	-27	-26	-3	-25	-55	-39	-23	-18
売上額	-3	-17	-1	-17	6	-24	-23	-11
収益	-4	-25	7	-25	-3	-28	-23	-13
販売価格	18	21	14	28	13	15	21	24
仕入価格	30	41	52	47	-6	34	18	33
在庫	7	-1	2	2	29	0	-5	-7
資金繰り	-10	-17	-6	-17	2	-28	-4	-15
雇用	0	-2	0	-1	0	-6	-25	2
同期比	-8	-12	-14	-13	0	-10	0	-14
売上額	-4	-11	29	-10	0	-20	-25	-4
収益	0	-22	29	-23	0	-23	-25	-9
販売価格	25	25	29	31	25	14	0	22
経営上の問題								
① 売上の停滞・減少	50	39	14	40	75	42	50	26
② 仕入先からの値上げ要請	25	25	57	29	-	20	-	19
③ 同業者間の競争の激化	21	19	29	17	-	15	50	26
④ 利幅の縮小	17	18	14	18	-	16	25	8
⑤ 大型店との競争の激化	17	17	-	22	25	12	50	24
重点経営施策								
① 経費を節減する	38	47	43	49	25	37	25	45
② 宣伝・広告を強化する	33	21	29	20	25	24	50	14
③ 品揃えを改善する	21	27	14	29	25	31	25	27
④ 売れ筋商品を取り扱う	17	16	29	18	25	16	25	13
⑤ 仕入先を開拓・選別する	8	9	14	9	25	13	-	4
借入の難易度	0	-7	0	-5	0	-17	0	1

### [来期の景況見通し]

業況	-22	-23	-8	-21	-41	-38	-19	-16
売上額	-4	-14	18	-13	-16	-24	-20	-12
収益	-11	-21	13	-21	-15	-28	-20	-15
販売価格	20	20	38	26	14	14	21	20
仕入価格	29	37	46	42	-3	31	18	33
在庫	5	-1	-2	1	26	0	-4	-5
資金繰り	-9	-16	-6	-16	1	-24	-4	-14
雇用	0	-3	14	-2	0	-5	-25	-1
同期比	0	-11	0	-12	0	-9	0	-13

\* 季節変動調整済 DI 値を表示している項目。業況、売上額、収益、販売価格、仕入価格、在庫、資金繰り

\* 単純 DI 値を表示している項目。雇用面、同期比、借入の難易度

\* 企業割合 (%) を表示している項目。経営上の問題点、重点経営施策

## サービス業

### [今期の景況]

		全体	
		文京区	全都
業況		-10	-17
売上額		12	-5
収益		-3	-13
料金価格		22	15
材料価格		41	42
資金繰り		-10	-12
雇用 同期比	残業時間	-4	-2
	人手	-39	-22
	売上額	15	5
	収益	0	-8
経営上の 問題	① 材料価格の上昇	42	27
	② 人手不足	39	24
	③ 売上の停滞・減少	39	36
	④ 同業者間の競争の激化	35	25
	⑤ 人件費の増加	15	15
重点 経営 施策	① 技術力を強化する	35	11
	② 経費を節減する	35	46
	③ 人材を確保する	31	22
	④ 販路を広げる	31	39
	⑤ 宣伝・広告を強化する	19	18
借入の難易度		10	-6

### [来期の景況見通し]

業況		-14	-16
売上額		14	-4
収益		1	-11
料金価格		20	14
材料価格		34	39
資金繰り		-11	-13
雇用 見込	残業時間	-8	-2
	人手	-42	-21

\* 季節変動調整済 DI 値を表示している項目。業況、売上額、収益、料金価格、材料価格、資金繰り

\* 単純 DI 値を表示している項目。雇用面、同期比、借入の難易度

\* 企業割合 (%) を表示している項目。経営上の問題点、重点経営施策



# 卸売業

## [今期の景況]

		全体	
		文京区	全都
業況		-6	-18
売上額		13	-2
収益		15	-17
販売価格		34	35
仕入価格		43	56
在庫		4	4
資金繰り		-14	-10
雇用	残業時間	-12	-2
	人手	-25	-12
同期比	売上額	6	3
	収益	6	-14
経営上の問題	販売価格	35	43
	① 売上の停滞・減少	29	39
	② 為替レートの変動	24	9
	③ 仕入先からの値上げ要請	18	30
	④ 人手不足	18	12
	⑤ 販売納入先からの値下げ要請	12	4
重点経営施策	① 経費を節減する	41	47
	② 販路を広げる	35	58
	③ 品揃えを充実する	24	15
	④ 人材を確保する	18	15
	⑤ 情報力を強化する	18	22
借入の難易度		-13	0

## [来期の景況見通し]

業況		-12	-15
売上額		9	0
収益		12	-15
販売価格		29	29
仕入価格		47	48
在庫		16	3
資金繰り		-15	-10
雇用	残業時間	0	-2
	人手	-25	-11

\* 季節変動調整済 DI 値を表示している項目。業況、売上額、収益、販売価格、仕入価格、在庫、資金繰り

\* 単純 DI 値を表示している項目。雇用面、同期比、借入の難易度

\* 企業割合 (%) を表示している項目。経営上の問題点、重点経営施策

## 不動産業

### [今期の景況]

		全体	
		文京区	全都
業況		10	-3
売上額		13	0
収益		13	-3
販売価格		44	19
仕入価格		51	29
在庫		-34	-12
資金繰り		0	-2
雇用	残業時間	15	-3
	人手	-23	-8
同期比	売上額	15	0
	収益	15	-4
経営上の問題	① 商品物件の不足	39	28
	② 商品物件の高騰	31	31
	③ 同業者間の競争の激化	23	30
	④ 売上の停滞・減少	23	22
	⑤ 大手企業との競争の激化	15	19
重点経営施策	① 販路を広げる	39	32
	② 情報力を強化する	31	43
	③ 人材を確保する	23	8
	④ 経費を節減する	23	30
	⑤ 教育訓練を強化する	8	3
借入の難易度		-8	5

### [来期の景況見通し]

業況		11	-4
売上額		11	-2
収益		16	-7
販売価格		37	15
仕入価格		37	24
在庫		-29	-13
資金繰り		-13	-3
雇用	残業時間	-8	-2
	人手	-15	-8

\* 季節変動調整済 DI 値を表示している項目。業況、売上額、収益、販売価格、仕入価格、在庫、資金繰り

\* 単純 DI 値を表示している項目。雇用面、同期比、借入の難易度

\* 企業割合 (%) を表示している項目。経営上の問題点、重点経営施策

製造業

中小企業景況調査 転記表 No. 1

令和5年1月～3月期

地域名：文京区  
中分類：業種合計

注：各項目の右側は、前期調査における予想（計画）値です。

項目	調査期	3年		3年		3年		4年		4年		4年		4年		5年		対前期比	5年 4月～6月期
		4月～6月期	8月	7月～9月期	9月	10月～12月期	11月	1月～3月期	2月	4月～6月期	5月	7月～9月期	8月	10月～12月期	11月	1月～3月期	2月		
業況	良い	17.2	8.3	10.0	9.4	15.2	5.1	14.7	9.1	17.5	10.3	15.5	18.3	16.1	15.8	19.3	16.7		16.4
	普通	28.1	30.0	36.3	42.2	40.9	47.5	45.6	48.5	47.6	45.6	50.0	46.7	48.2	49.1	49.1	53.7		52.7
	悪い	54.7	61.7	53.7	48.4	43.9	47.4	39.7	42.4	34.9	44.1	34.5	35.0	35.7	35.1	31.6	29.6		30.9
	D・I	-37.5	-53.4	-43.7	-39.0	-28.7	-42.3	-25.0	-33.3	-17.4	-33.8	-19.0	-16.7	-19.6	-19.3	-12.3	-12.9		-14.5
	修正値	-33.0	-53.3	-40.8	-34.8	-30.6	-41.1	-27.7	-33.2	-12.0	-34.1	-14.6	-13.2	-21.9	-17.3	-15.4	-16.3	6.5	-13.6
傾向値	-53.8		-47.5		-43.6		-37.9		-31.2		-25.6		-21.4		-18.7				
売上額	増加	18.8	11.7	12.5	14.1	18.2	11.3	16.2	13.6	20.6	11.8	16.9	14.3	14.0	8.5	24.6	15.8		21.1
	変わらず	25.0	33.3	36.3	34.4	39.4	42.5	42.6	50.0	44.5	50.0	57.7	44.4	52.7	61.0	42.1	56.1		49.1
	減少	56.2	55.0	51.2	51.5	42.4	46.2	41.2	36.4	34.9	38.2	25.4	41.3	33.3	30.5	33.3	28.1		29.8
	D・I	-37.4	-43.3	-38.7	-37.4	-24.2	-34.9	-25.0	-22.8	-14.3	-26.4	-8.5	-27.0	-19.3	-22.0	-8.7	-12.3		-8.7
	修正値	-33.4	-42.3	-36.4	-34.8	-25.3	-35.0	-28.3	-22.6	-12.2	-28.1	-5.5	-23.6	-19.8	-21.1	-10.8	-15.3	9.0	-9.5
傾向値	-55.9		-49.3		-42.6		-35.3		-28.4		-21.8		-17.4		-14.7				
受注額	増加	12.9	8.5	11.7	11.3	7.7	10.4	7.7	14.5	10.4	15.5	11.3	16.1	8.6	16.4	12.5		18.2	
	変わらず	35.5	44.1	36.4	45.2	53.8	46.7	55.3	58.5	58.1	58.3	62.1	58.1	57.1	65.5	54.5	60.7		56.3
	減少	51.6	47.4	51.9	43.5	38.5	42.9	34.3	33.8	27.4	31.3	22.4	30.6	26.8	25.9	29.1	26.8		25.5
	D・I	-38.7	-38.9	-40.2	-32.2	-30.8	-32.5	-23.9	-26.1	-12.9	-20.9	-6.9	-19.3	-10.7	-17.3	-12.7	-14.3		-7.3
	修正値	-34.9	-38.1	-36.4	-30.0	-32.9	-31.5	-27.3	-25.8	-10.8	-21.0	-2.9	-17.5	-13.4	-16.3	-13.3	-15.5	0.1	-7.5
傾向値	-53.6		-47.6		-42.7		-37.2		-30.2		-22.8		-16.1		-12.2				
収益	増加	14.1	13.3	8.8	12.5	12.1	11.3	16.2	10.6	15.9	8.8	11.9	9.5	8.8	8.5	14.0	14.0		14.0
	変わらず	28.1	31.7	40.0	37.5	48.5	43.8	47.0	53.0	46.0	50.0	59.3	50.8	56.1	57.6	50.9	54.4		54.4
	減少	57.8	55.0	51.2	50.0	39.4	44.9	36.8	36.4	38.1	41.2	28.8	39.7	35.1	33.9	35.1	31.6		31.6
	D・I	-43.7	-41.7	-42.4	-37.5	-27.3	-33.6	-20.6	-25.8	-22.2	-32.4	-16.9	-30.2	-26.3	-25.4	-21.1	-17.6		-17.6
	修正値	-38.5	-41.1	-40.8	-35.2	-29.6	-31.8	-24.5	-26.4	-18.3	-31.6	-13.7	-27.8	-27.5	-22.7	-23.9	-21.0	3.6	-17.8
傾向値	-51.2		-46.7		-43.0		-37.4		-30.8		-24.9		-21.6		-21.6				
価格動向	販売価格	-3.1	-1.6	-10.0	-3.2	-1.5	-7.5	8.8	0.0	7.9	2.9	16.9	11.1	15.8	15.2	24.5	8.8		17.6
	修正値	-4.3	-3.1	-7.5	-5.2	-1.4	-3.9	5.2	-1.4	5.7	1.5	18.0	7.8	14.4	17.9	19.5	6.7	5.1	15.5
	傾向値	-6.8		-5.7		-5.3		-3.4		-0.1		4.7		10.2		14.3			
	原材料価格	15.6	6.7	10.0	21.8	33.3	11.3	41.1	37.9	50.7	45.6	54.2	44.4	59.6	49.1	52.6	52.5		45.6
	修正値	11.7	5.0	12.5	18.5	30.0	13.6	37.3	35.3	43.8	39.9	55.1	39.2	53.9	50.5	48.9	48.3	-5.0	41.4
傾向値	5.1		7.0		11.3		19.7		29.4		39.3		48.1		52.8				
在庫・繰り	原材料在庫数量	-1.6	-1.7	2.6	0.0	-1.6	0.0	0.0	-1.5	-3.3	0.0	3.4	-1.6	3.5	1.7	3.5	3.5		3.5
	修正値	-2.0	-2.9	0.4	0.2	0.1	-0.3	-0.2	-1.1	-2.4	-0.9	0.6	-0.8	4.5	0.9	3.0	3.3	-1.5	2.4
	資金繰り	-10.9	-20.0	1.3	-11.0	-6.1	-3.7	-8.8	-4.6	-1.6	-7.3	-5.0	-1.6	-8.8	-5.1	-7.0	-8.8		-14.0
修正値	-11.0	-21.4	-0.1	-11.0	-6.3	-4.6	-10.1	-4.9	-0.4	-8.3	-6.4	-1.1	-8.4	-5.2	-6.0	-9.3	2.4	-11.6	
期間	売上	-39.1		-37.4		-21.2		-17.7		-12.7		-1.7		-14.0		-15.7			
	収益	-35.9		-35.0		-22.7		-25.0		-15.8		-11.9		-24.6		-19.3			
雇用	残業時間	-17.2	-25.0	-10.0	-10.9	-18.2	-10.0	-1.4	-13.6	-6.4	-4.4	-6.9	-3.2	-3.5	-10.4	3.5	-5.3		-3.5
	人手	-18.7	-21.6	-10.0	-18.7	-13.6	-8.7	-19.1	-15.2	-23.8	-16.2	-22.4	-21.0	-22.8	-22.4	-26.3	-26.3		-22.8
借入金	借入をした/借入の予定あり(N)	21.9	20.0	21.5	14.1	18.2	15.0	23.5	13.6	27.0	26.5	19.0	15.9	19.6	17.2	22.8	17.9		19.3
	借入しない/借入の予定なし(N)	78.1	80.0	78.5	85.9	81.8	85.0	76.5	86.4	73.0	73.5	81.0	84.1	80.4	82.8	77.2	82.1		80.7
	借入寛易度	1.7		0.0		1.6		-1.6		-1.7		-1.9		-5.5		-7.5			
有効回答事業所数		64		80		67		68		63		59		57		57			

製造業

中小企業景況調査 転記表 No. 2

令和5年1月～3月期

地域名：文京区  
 中分類：業種合計

注：各項目の右側は、前期調査における予想（計画）値です。

項目	調査期		3年		3年		3年		4年		4年		4年		4年		5年		対前期比	5年 4月～6月期
	4月～6月期	7月～9月期	4月～6月期	7月～9月期	10月～12月期	1月～3月期	4月～6月期	7月～9月期	10月～12月期	1月～3月期	4月～6月期	7月～9月期	10月～12月期	1月～3月期	4月～6月期	7月～9月期	10月～12月期			
設備投資動向(%)	現在の設備	-12.9	-6.9	-6.6	-16.1	-7.8	-6.6	-5.9	-10.9	-11.3	-7.4	-12.3	-12.9	-9.1	-8.8	-12.5	-7.3			-10.7
	美観した・予定あり	21.0	13.6	19.2	17.7	23.4	14.7	14.9	18.8	24.2	22.4	15.8	19.4	21.4	14.3	23.2	14.5			19.6
	専業用土地・建物	7.7	-	6.7	9.1	-	-	10.0	8.3	6.7	6.7	-	8.3	8.3	-	-	-			-
	機械・設備の新・増設	46.2	62.5	53.3	54.5	33.3	45.5	50.0	41.7	60.0	46.7	66.7	58.3	58.3	75.0	46.2	37.5			27.3
	機械・設備の更改	69.2	62.5	53.3	72.7	40.0	63.6	70.0	50.0	46.7	66.7	66.7	66.7	33.3	62.5	76.9	50.0			72.7
	事務機器	46.2	37.5	46.7	45.5	53.3	54.5	50.0	41.7	46.7	40.0	33.3	41.7	41.7	25.0	38.5	62.5			54.5
	車両	7.7	-	13.3	9.1	20.0	-	20.0	8.3	13.3	13.3	11.1	25.0	25.0	25.0	30.8	50.0			18.2
	その他	-	-	6.7	-	6.7	9.1	-	8.3	-	6.7	-	-	8.3	12.5	7.7	12.5			18.2
	実施しない・予定なし	79.0	86.4	80.8	82.3	76.6	85.3	85.1	81.2	75.8	77.6	84.2	80.6	78.6	85.7	76.8	85.5			80.4
	経営上の問題点(%)	売上の停滞・減少	48.4		53.8		46.3		54.4		47.6		50.8		49.1		47.4			
人手不足		17.2		11.3		16.4		19.1		19.0		22.0		19.3		21.1				
大手企業との競争の激化		7.8		7.5		10.4		5.9		6.3		3.4		1.8		5.3				
同業者間の競争の激化		20.3		25.0		25.4		19.1		20.6		13.6		17.5		17.5				
競合企業による差別の強化		-		-		-		-		-		-		-		-				
輸入製品との競争の激化		1.6		1.3		1.5		1.5		1.6		1.7		3.5		-				
合理化の不足		6.3		3.8		3.0		5.9		6.3		-		-		1.8				
利権の縮小		12.5		15.0		16.4		17.6		17.5		20.3		12.3		17.5				
原材料高		17.2		12.5		29.9		29.4		46.0		47.5		50.9		40.4				
販売納入先からの値下げ要請		1.6		6.3		7.5		2.9		1.6		1.7		5.3		1.8				
仕入先からの値上げ要請		1.6		5.0		1.5		10.3		9.5		16.9		12.3		10.5				
人件費の増加		6.3		6.3		4.5		2.9		6.3		5.1		5.3		10.5				
人件費以外の経費の増加		1.6		-		1.5		2.9		3.2		1.7		3.5		7.0				
工場・機械の狭小・老朽化		15.6		13.8		11.9		11.8		7.9		5.1		7.0		5.3				
生産能力の不足		10.9		5.0		4.5		2.9		6.3		10.2		7.0		1.8				
下請の確保難		3.1		3.8		3.0		2.9		6.3		3.4		1.8		1.8				
代金回収の悪化		1.6		-		-		-		-		-		-		-				
地価の高騰		-		-		-		-		-		-		-		-				
天候の不順		3.1		3.8		1.5		1.5		1.6		1.7		1.8		1.8				
地産産業の衰退		1.6		2.5		-		-		-		-		-		1.8				
大手企業・工場・機械の縮小・撤退	3.1		3.8		1.5		2.9		1.6		3.4		1.8		1.8					
為替レートの変動	-		1.3		1.5		-		3.2		3.4		3.5		1.8					
その他	14.1		10.0		6.0		2.9		1.6		1.7		1.8		1.8					
問題なし	14.1		8.8		7.5		5.9		6.3		3.4		3.5		5.3					
重点経営施策(%)	販路を広げる	48.4		52.5		55.2		51.5		58.7		55.9		47.4		49.1				
	経費を削減する	25.0		36.3		31.3		26.5		31.7		40.7		43.9		50.9				
	情報力を強化する	18.8		13.8		20.9		26.5		22.2		11.9		14.0		15.8				
	新製品・技術を開発する	23.4		17.5		17.9		17.6		22.2		23.7		17.5		21.1				
	不採算部門を整理・縮小する	-		-		1.5		5.9		-		1.7		-		1.8				
	提携先を見つめる	4.7		5.0		3.0		1.5		4.8		1.7		1.8		1.8				
	機械化を推進する	10.9		8.8		13.4		8.8		9.5		11.9		12.3		10.5				
	人材を確保する	23.4		13.8		25.4		22.1		22.2		16.9		21.1		15.8				
	パート化を図る	1.6		-		-		-		1.6		-		1.8		-				
	教育訓練を強化する	9.4		7.5		3.0		8.8		3.2		1.7		5.3		5.3				
	労働条件を改善する	6.3		1.3		4.5		4.4		3.2		3.4		5.3		10.5				
	工場・機械を増設・移転する	-		-		3.0		1.5		6.3		3.4		3.5		5.3				
	不動産の有効活用を図る	3.1		2.5		1.5		2.9		3.2		5.1		1.8		1.8				
	その他	1.6		3.8		1.5		-		6.3		6.8		3.5		-				
特になし	17.2		15.0		11.9		11.8		7.9		6.8		10.5		8.8					
有効回答事業所数		64		80		67		68		63		59		57		57				

小売業

中小企業景況調査 転記表 No. 1

令和5年1月～3月期

地域名：文京区

中分類：業種合計

注：各項目の右側は、前期調査における予想（計画）値です。

項目	調査期		3年		3年		3年		4年		4年		4年		4年		5年		対前期比	5年 4月～6月期
	4月～6月期	7月～9月期	4月～6月期	7月～9月期	10月～12月期	1月～3月期	4月～6月期	7月～9月期	10月～12月期	1月～3月期	4月～6月期	7月～9月期	10月～12月期	1月～3月期	4月～6月期	7月～9月期	10月～12月期	1月～3月期		
業況	良い	8.7	-	3.2	4.3	7.7	6.7	20.8	11.5	11.5	12.5	12.5	7.7	12.5	16.7	-	4.2	-	-	-
	普通	47.8	36.0	32.3	43.5	46.1	36.7	41.7	50.0	53.9	54.2	45.8	57.7	54.2	50.0	75.0	62.5		78.3	
	悪い	43.5	64.0	64.5	52.2	46.2	56.6	37.5	38.5	34.6	33.3	41.7	34.6	33.3	33.3	25.0	33.3		21.7	
	D・I	-34.8	-64.0	-61.3	-47.9	-38.5	-49.9	-16.7	-27.0	-23.1	-20.8	-29.2	-26.9	-20.8	-16.6	-25.0	-29.1		-21.7	
	修正値	-38.0	-63.6	-56.4	-47.8	-38.9	-46.8	-20.1	-28.6	-26.7	-22.4	-18.2	-27.1	-23.0	-13.5	-27.4	-30.2	-4.4	-22.2	
傾向値	-49.3	-	-48.3	-	-47.5	-	-42.5	-	-36.4	-	-30.9	-	-24.7	-	-23.5	-	-	-		
売上額	増加	8.7	7.7	9.7	8.7	11.5	9.7	20.8	19.2	23.1	16.7	12.5	23.1	29.2	16.7	20.8	16.7		16.7	
	変らず	52.2	42.3	48.4	47.8	53.9	51.6	41.7	57.7	50.0	45.8	54.2	53.8	45.8	58.3	54.2	58.3		62.5	
	減少	39.1	50.0	41.9	43.5	34.6	38.7	37.5	23.1	26.9	37.5	33.3	23.1	25.0	25.0	25.0	25.0		20.8	
	D・I	-30.4	-42.3	-32.2	-34.8	-23.1	-29.0	-16.7	-3.9	-3.8	-20.8	-20.8	0.0	4.2	-8.3	-4.2	-8.3		-4.1	
	修正値	-32.7	-42.6	-28.4	-34.0	-26.8	-26.3	-13.8	-6.5	-8.6	-21.2	-15.6	-3.3	-2.3	-6.7	-3.2	-10.4	-0.9	-4.4	
傾向値	-51.8	-	-43.6	-	-36.3	-	-29.8	-	-22.3	-	-17.5	-	-12.7	-	-7.7	-	-	-		
収益	増加	13.0	11.5	16.1	13.0	15.4	19.4	16.7	23.1	19.2	12.5	4.2	19.2	29.2	16.7	20.8	16.7		8.3	
	変らず	47.9	38.5	38.7	43.5	50.0	41.9	54.1	50.0	53.9	58.3	66.6	50.0	45.8	62.5	54.2	58.3		70.9	
	減少	39.1	50.0	45.2	43.5	34.6	38.7	29.2	26.9	26.9	29.2	29.2	30.8	25.0	20.8	25.0	25.0		20.8	
	D・I	-26.1	-38.5	-29.1	-30.5	-19.2	-19.3	-12.5	-3.8	-7.7	-16.7	-25.0	-11.6	4.2	-4.1	-4.2	-8.3		-12.5	
	修正値	-27.6	-37.4	-27.7	-30.9	-21.9	-15.9	-11.7	-8.8	-9.6	-16.8	-22.0	-13.4	-1.7	-2.9	-4.0	-12.4	-2.3	-10.9	
傾向値	-43.6	-	-37.0	-	-31.9	-	-25.9	-	-19.4	-	-16.6	-	-13.2	-	-9.2	-	-	-		
価格動向	販売価格	-13.0	-11.5	-6.4	-13.0	-11.5	-6.4	12.5	-11.5	23.1	12.5	4.2	15.4	29.2	12.5	20.8	33.3		25.0	
	修正値	-12.8	-13.5	-6.9	-11.2	-11.2	-7.1	10.1	-9.1	18.9	7.0	3.5	13.8	27.0	9.5	17.9	33.4	-9.1	20.3	
	傾向値	-11.7	-	-12.6	-	-12.2	-	-8.1	-	-0.1	-	5.8	-	12.2	-	18.3	-	-		
	仕入価格	-4.4	-3.9	3.3	-4.4	7.7	3.3	16.6	3.9	26.9	16.6	16.7	23.1	45.8	20.8	33.3	41.7		33.3	
	修正値	-4.6	-6.2	10.2	-3.6	8.6	4.7	12.0	5.9	23.2	12.8	20.7	21.0	40.9	20.0	29.9	40.9	-11.0	29.3	
傾向値	-5.1	-	-5.2	-	-2.3	-	2.8	-	9.7	-	15.3	-	21.7	-	28.6	-	-			
在庫・繰り	在庫数量	4.3	-7.7	6.5	4.3	-3.8	3.3	-4.1	-3.8	7.7	-4.1	0.0	3.8	8.3	4.2	4.2	4.2		4.2	
	修正値	0.7	-10.1	7.5	2.7	-4.8	4.1	-0.8	-3.3	3.5	-4.0	0.2	1.5	7.0	3.7	7.4	3.5	0.4	5.3	
	資金繰り	-13.0	-15.4	-12.9	-17.4	-11.5	-12.9	-8.4	-7.7	-11.5	-8.4	-8.3	-11.5	0.0	-4.2	-8.3	0.0		-8.3	
修正値	-14.1	-16.9	-14.8	-15.1	-9.1	-16.8	-8.7	-4.6	-10.9	-9.8	-8.5	-8.4	-1.0	-7.4	-9.7	0.1	-8.7	-9.3		
期間	売上額	-21.8	-	-22.6	-	-15.4	-	-4.2	-	0.0	-	-8.3	-	4.2	-	-4.1	-	-		
	収益	-17.4	-	-3.2	-	3.9	-	0.0	-	0.0	-	-12.5	-	4.2	-	0.0	-	-		
	販売価格	-13.0	-	-3.3	-	-7.7	-	0.0	-	19.2	-	12.5	-	25.0	-	25.0	-	-		
雇用	残業時間	-17.4	-7.7	-9.7	-17.4	-7.7	-6.5	-4.2	-3.9	-7.7	-4.1	4.1	-3.9	0.0	0.0	0.0	-4.1		0.0	
	人手	-4.3	-7.7	-6.5	-4.3	-7.7	-3.3	0.0	-11.5	-7.7	-4.2	-4.3	-7.7	0.0	-4.3	-8.3	0.0		0.0	
借入金	借入をした/借入の予定あり(N)	8.7	7.7	12.9	4.3	3.8	9.7	4.2	3.8	3.8	0.0	8.3	15.4	8.3	8.3	0.0	4.2		0.0	
	借入しない/借入の予定なし(N)	91.3	92.3	87.1	95.7	96.2	90.3	95.8	96.2	96.2	96.2	100.0	91.7	84.6	91.7	91.7	100.0	95.8	100.0	
	借入寛易度	-10.5	-	3.7	-	-9.5	-	-15.0	-	-9.1	-	-5.3	-	-5.3	-	0.0	-	-	-	
有効回答事業所数		23		31		26		24		26		24		24		24				

小売業

中小企業景況調査 転記表 No. 2

令和5年1月～3月期

地域名：文京区

中分類：業種合計

注：各項目の右側は、前期調査における予想（計画）値です。

項目	調査期	3年		3年		3年		4年		4年		4年		4年		対 前期比	5年		
		4月～6月期	7月～9月期	10月～12月期	1月～3月期	4月～6月期	7月～9月期	10月～12月期	1月～3月期	4月～6月期	5年								
設備 投資 動向 (%)	現在の設備	-4.3	-15.4	-3.2	-8.7	0.0	-3.2	0.0	0.0	3.8	0.0	0.0	0.0	0.0	0.0	-4.2	0.0	-4.2	
	実効した・予定あり	4.3	12.0	13.8	4.3	0.0	14.3	4.2	0.0	7.7	8.3	12.5	11.5	4.2	4.2	4.2	4.2	8.3	
	事業用土地・建物	-	33.3	-	-	-	-	-	-	-	-	-	-	-	-	-	-	-	-
	事務機器	-	33.3	75.0	100.0	-	25.0	-	-	100.0	-	33.3	33.3	-	100.0	100.0	-	-	100.0
	車両	-	-	-	-	-	25.0	-	-	-	-	-	-	-	-	-	-	-	-
その他	100.0	33.3	25.0	-	-	50.0	100.0	-	-	100.0	66.7	66.7	100.0	-	-	100.0	-	-	
実効しない・予定なし	95.7	88.0	86.2	95.7	100.0	85.7	95.8	100.0	92.3	91.7	87.5	88.5	95.8	95.8	95.8	95.8	91.7		
経営上の 問題 点 (%)	売上の停滞・減少	60.9	54.8	42.3	41.7	50.0	58.3	37.5	50.0	58.3	37.5	50.0	50.0	50.0	50.0	50.0	50.0	50.0	
	人手不足	4.3	3.2	19.2	4.2	3.8	4.2	4.2	4.2	4.2	4.2	4.2	4.2	4.2	4.2	4.2	4.2	4.2	
	同業者間の競争の激化	13.0	16.1	23.1	20.8	19.2	16.7	25.0	20.8	19.2	16.7	25.0	20.8	25.0	20.8	20.8	20.8	20.8	
	大型店との競争の激化	17.4	22.6	23.1	25.0	26.9	20.8	25.0	26.9	20.8	25.0	25.0	25.0	25.0	16.7	16.7	16.7	16.7	
	輸入製品との競争の激化	-	-	-	-	-	-	-	-	-	-	-	-	-	-	-	-	-	-
	利幅の縮小	4.3	16.1	15.4	29.2	19.2	20.8	16.7	20.8	19.2	20.8	16.7	16.7	16.7	16.7	16.7	16.7	16.7	
	取扱商品の陳腐化	8.7	3.2	3.8	4.2	3.8	4.2	4.2	4.2	4.2	4.2	4.2	4.2	4.2	4.2	4.2	4.2	4.2	
	販売商品の不足	-	-	3.8	4.2	-	4.2	-	4.2	-	4.2	-	4.2	-	4.2	-	4.2	-	4.2
	販売納入先からの値下げ要請	-	-	3.8	4.2	3.8	4.2	-	3.8	-	3.8	-	3.8	-	4.2	-	4.2	-	4.2
	仕入先からの値上げ要請	8.7	16.1	11.5	16.7	26.9	20.8	29.2	20.8	26.9	20.8	29.2	20.8	29.2	25.0	25.0	25.0	25.0	
	人件費の増加	4.3	-	3.8	4.2	-	3.8	4.2	-	3.8	-	3.8	4.2	-	4.2	-	4.2	-	4.2
	人件費以外の経費の増加	-	-	-	-	-	-	-	-	-	-	-	-	-	-	-	-	-	-
	取引先の減少	8.7	3.2	-	-	-	-	-	-	-	-	-	-	-	-	4.2	-	4.2	
	商圏人口の減少	8.7	3.2	3.8	8.3	3.8	4.2	4.2	4.2	3.8	4.2	4.2	4.2	4.2	4.2	4.2	4.2	4.2	
	商店街の集客力の低下	17.4	16.1	15.4	12.5	11.5	12.5	16.7	11.5	11.5	12.5	16.7	12.5	16.7	12.5	12.5	12.5	12.5	
	店舗の狭小・老朽化	-	3.2	-	4.2	3.8	4.2	4.2	4.2	3.8	4.2	4.2	4.2	4.2	4.2	4.2	4.2	4.2	
	代金回収の悪化	-	-	-	-	-	-	-	-	3.8	-	-	-	-	-	-	-	-	-
	地価の高騰	-	-	-	-	-	-	-	-	-	-	-	-	-	-	-	-	-	-
駐車場の確保難	-	-	-	-	-	-	-	-	-	-	-	-	-	-	-	-	-	-	
天候の不順	8.7	12.9	15.4	4.2	15.4	8.3	16.7	8.3	15.4	8.3	16.7	16.7	16.7	12.5	12.5	12.5	12.5		
地産産業の衰退	4.3	3.2	3.8	4.2	3.8	4.2	4.2	4.2	3.8	4.2	4.2	4.2	4.2	4.2	4.2	4.2	4.2		
大手企業・工場への縮小・撤退	-	-	3.8	-	-	-	-	-	-	-	-	-	-	-	-	-	-	-	
その他	17.4	16.1	3.8	4.2	7.7	-	4.2	-	7.7	-	4.2	-	4.2	-	8.3	-	8.3		
問題なし	13.0	3.2	3.8	4.2	3.8	4.2	4.2	3.8	4.2	4.2	4.2	4.2	4.2	4.2	4.2	4.2	4.2		
重点 経営 施策 (%)	品揃えを改善する	26.1	32.3	30.8	33.3	42.3	29.2	25.0	42.3	29.2	25.0	37.5	33.3	33.3	20.8	20.8	20.8	20.8	
	経費を削減する	21.7	32.3	26.9	25.0	34.6	25.0	45.8	34.6	25.0	25.0	45.8	37.5	37.5	37.5	37.5	37.5	37.5	
	宣伝・広告を強化する	34.8	32.3	30.8	29.2	30.8	37.5	33.3	30.8	37.5	37.5	33.3	33.3	33.3	33.3	33.3	33.3	33.3	
	新しい事業始める	4.3	6.5	7.7	4.2	-	8.3	4.2	-	8.3	4.2	4.2	4.2	4.2	4.2	4.2	4.2	4.2	
	店舗・設備を改装する	17.4	12.9	7.7	8.3	7.7	12.5	8.3	7.7	12.5	8.3	8.3	8.3	8.3	8.3	8.3	8.3	8.3	
	仕入先を開拓・選別する	8.7	6.5	15.4	16.7	19.2	16.7	16.7	16.7	19.2	16.7	16.7	16.7	16.7	8.3	8.3	8.3	8.3	
	営業時間を延長する	-	-	-	-	-	-	-	-	-	-	-	-	-	-	-	-	-	
	売れ残商品を取り扱う	26.1	19.4	26.9	29.2	34.6	33.3	29.2	34.6	33.3	33.3	29.2	29.2	29.2	16.7	16.7	16.7	16.7	
	商店街事業を活性化させる	8.7	3.2	7.7	8.3	3.8	-	4.2	-	8.3	-	4.2	-	4.2	-	4.2	-	4.2	
	機械化を推進する	-	-	3.8	4.2	3.8	4.2	4.2	4.2	3.8	4.2	4.2	4.2	4.2	4.2	4.2	4.2	4.2	
	人材を確保する	4.3	6.5	7.7	8.3	3.8	4.2	4.2	4.2	3.8	4.2	4.2	4.2	4.2	4.2	4.2	4.2	4.2	
	パート化を図る	4.3	-	-	-	-	-	-	-	-	-	4.2	-	-	-	-	-	-	
	教育訓練を強化する	4.3	3.2	3.8	-	-	-	-	-	-	-	-	-	-	4.2	-	4.2	-	
	輸入品の取扱いを増やす	-	-	-	-	-	-	-	-	-	-	-	-	-	-	-	-	-	
	不動産の有効活用を図る	-	-	-	-	-	-	-	-	-	-	-	-	-	-	-	-	-	
	その他	-	3.2	-	-	-	-	-	-	-	-	-	-	-	-	-	-	-	
特になし	21.7	19.4	23.1	12.5	15.4	16.7	16.7	16.7	15.4	16.7	16.7	16.7	16.7	20.8	20.8	20.8	20.8		
有効回答事業所数		23	31	26	24	26	24	26	24	26	24	24	24	24	24	24	24		

サービス業  
地域名：文京区  
中分類：業種合計

# 中小企業景況調査 転記表 No. 1

令和5年1月～3月期

注：各項目の右側は、前期調査における予想（計画）値です。

項目	調査期		3年		3年		3年		4年		4年		4年		4年		5年		対前期比	5年	
	4月～6月期	7月～9月期	10月～12月期	1月～3月期	4月～6月期	7月～9月期	10月～12月期	1月～3月期	4月～6月期	7月～9月期	10月～12月期	1月～3月期	4月～6月期	7月～9月期	10月～12月期	1月～3月期	4月～6月期	7月～9月期		10月～12月期	1月～3月期
業況	良い	6.9	-	8.6	-	10.0	5.7	-	-	-	3.7	3.7	10.7	-	11.5	7.1	-	11.5			11.5
	普通	41.4	52.0	51.4	51.7	46.7	57.2	53.3	56.7	59.3	53.3	59.3	59.3	57.2	59.3	65.4	53.6	65.4			65.4
	悪い	51.7	48.0	40.0	48.3	43.3	37.1	46.7	43.3	40.7	46.7	37.0	37.0	32.1	40.7	23.1	39.3	40.7			23.1
	D・I	-44.8	-48.0	-31.4	-48.3	-33.3	-31.4	-46.7	-43.3	-40.7	-46.7	-33.3	-33.3	-21.4	-40.7	-11.6	-32.2	-40.7			-11.6
	修正値	-38.8	-48.2	-32.1	-45.4	-34.2	-29.7	-44.7	-42.6	-35.0	-44.4	-32.9	-29.9	-24.6	-37.8	-10.3	-30.5	-44.4			14.3
傾向値	-42.6	-41.1	-41.1	-38.4	-38.4	-38.2	-38.2	-38.5	-38.3	-38.3	-37.0	-37.0	-37.0	-37.0	-31.1	-31.1	-31.1				
売上額	増加	3.4	4.0	8.6	10.3	13.3	11.4	10.0	16.7	18.5	13.3	18.5	11.1	21.4	11.1	26.9	25.0	26.9			26.9
	変らず	48.3	40.0	57.1	44.9	50.0	60.0	50.0	50.0	48.2	43.4	48.2	63.0	50.0	59.3	57.7	53.6	57.7			53.6
	減少	48.3	56.0	34.3	44.8	36.7	28.6	40.0	33.3	33.3	43.3	33.3	25.9	28.6	29.6	15.4	21.4	28.6			15.4
	D・I	-44.9	-52.0	-25.7	-34.5	-23.4	-17.2	-30.0	-16.6	-14.8	-30.0	-14.8	-14.8	-7.2	-18.5	11.5	3.6	-7.2			11.5
	修正値	-40.6	-53.8	-23.8	-29.8	-25.8	-15.5	-28.5	-17.2	-12.2	-31.5	-11.5	-9.7	-10.4	-14.2	12.1	2.4	-10.4			22.5
傾向値	-43.4	-41.1	-41.1	-36.9	-36.9	-33.3	-33.3	-27.2	-27.2	-22.1	-22.1	-22.1	-18.7	-18.7	-11.5	-11.5	-11.5				
収益	増加	3.4	4.0	8.6	10.3	13.3	8.6	3.3	16.7	11.1	10.0	7.4	7.4	10.7	3.7	11.5	10.7	11.5			10.7
	変らず	62.1	56.0	62.8	55.2	56.7	68.5	56.7	56.6	55.6	53.3	55.6	70.4	60.7	63.0	73.1	64.3	60.7			64.3
	減少	34.5	40.0	28.6	34.5	30.0	22.9	40.0	26.7	33.3	36.7	37.0	22.2	28.6	33.3	15.4	25.0	28.6			15.4
	D・I	-31.1	-36.0	-20.0	-24.2	-16.7	-14.3	-36.7	-10.0	-22.2	-26.7	-29.6	-14.8	-17.9	-29.6	-3.9	-14.3	-29.6			-3.9
	修正値	-24.9	-36.9	-18.5	-16.4	-21.5	-16.8	-35.2	-13.1	-17.4	-27.9	-26.1	-7.2	-23.5	-28.1	-3.4	-15.4	-28.1			20.1
傾向値	-32.3	-29.3	-29.3	-26.5	-26.5	-26.0	-26.0	-25.0	-25.0	-25.1	-25.1	-25.1	-26.5	-26.5	-22.5	-22.5	-22.5				
価格動向	料金価格	-13.8	-12.0	-2.8	-17.2	-6.7	-8.6	-10.0	-3.4	-7.4	-6.7	-14.8	0.0	7.1	-11.1	26.9	10.7	26.9			10.7
	修正値	-12.0	-14.3	-4.8	-13.2	-6.7	-9.2	-9.9	-5.0	-5.5	-8.8	-13.6	4.4	4.2	-9.2	21.7	7.3	4.2			7.3
	傾向値	-10.8	-10.0	-10.0	-8.3	-8.3	-8.1	-8.1	-7.5	-7.5	-8.2	-8.2	-8.0	-8.0	-1.7	-1.7	-1.7	-1.7			
	材料価格	3.5	-4.0	11.4	3.5	13.4	8.6	20.0	16.7	29.6	23.3	29.6	29.6	28.5	25.9	46.2	32.1	28.5			32.1
	修正値	2.3	-5.0	12.8	2.4	14.7	8.5	15.7	18.1	26.6	19.2	28.6	27.6	29.5	24.3	40.8	32.5	29.5			32.5
傾向値	3.4	4.0	4.0	6.3	6.3	9.6	9.6	15.3	15.3	20.9	20.9	25.0	25.0	30.2	30.2	30.2	30.2				
在庫金・繰り	資金繰り	-10.3	-12.0	-11.4	-6.9	-13.4	-8.5	-3.4	-16.7	-3.7	0.0	0.0	0.0	-7.1	0.0	-7.7	-7.1	0.0			-7.7
	修正値	-8.3	-14.0	-8.3	-8.6	-13.9	-4.4	-7.0	-15.5	-4.1	-4.3	0.7	-0.7	-6.0	2.5	-10.4	-4.5	-6.0			-4.5
期間比率	売上額	-31.0	-	-14.3	-	-16.7	-	-16.6	-	-7.4	-	0.0	-	3.5	-	15.4	-	3.5			15.4
	収益	-17.3	-	-8.6	-	-3.4	-	-23.3	-	-3.7	-	-14.8	-	-10.7	-	0.0	-	-10.7			0.0
雇用	残業時間	-20.7	-16.0	-8.6	-10.3	-20.0	-5.7	0.0	-20.0	0.0	-6.6	0.0	3.7	-7.2	7.4	-3.9	-7.4	3.7			-7.4
	人手	-37.0	-29.1	-23.5	-37.0	-43.3	-26.5	-36.7	-43.3	-37.0	-33.4	-33.3	-37.0	-39.3	-33.3	-38.5	-37.0	-39.3			-37.0
借入金	借入をした/借入の予定あり (%)	20.7	16.0	25.7	13.8	23.3	20.0	16.7	13.3	11.1	16.7	11.1	11.1	11.1	25.0	14.8	15.4	11.1			14.8
	借入しない/借入の予定なし (%)	79.3	84.0	74.3	86.2	76.7	80.0	83.3	86.7	88.9	83.3	88.9	88.9	88.9	75.0	85.2	84.6	88.9			85.2
	借入難易度	9.5	-	-3.2	-	10.8	-	7.4	-	18.2	-	9.1	-	18.2	-	10.0	-	18.2			10.0
有効回答事業所数		29		35		30		30		27		27		28		26					

サービス業

中小企業景況調査 転記表 No. 2

令和5年1月～3月期

地域名：文京区  
中分類：業種合計

注：各項目の右側は、前期調査における予想（計画）値です。

項目	調査期		3年			4年		4年		4年		5年		対前期比	5年			
	4月～6月期	7月～9月期	4月～6月期	7月～9月期	10月～12月期	1月～3月期	4月～6月期	7月～9月期	10月～12月期	1月～3月期	4月～6月期	7月～9月期						
設備投資動向 (%)	現在の設備	-6.9	-4.0	-5.7	-10.4	-13.4	-5.7	-3.3	-6.6	-7.4	0.0	-3.7	-14.8	-17.9	-7.4	-3.8	-14.3	-3.8
	実態した・予定あり	25.0	12.0	23.5	21.4	17.2	18.8	24.1	24.1	14.8	31.0	22.2	37.0	22.2	26.9	15.4	26.9	16.0
	専業用土地・建物	-	-	12.5	-	20.0	16.7	14.3	-	25.0	11.1	-	10.0	-	-	-	-	-
	機械・設備の新・増設	14.3	33.3	25.0	16.7	40.0	16.7	28.6	57.1	75.0	33.3	50.0	50.0	33.3	42.9	25.0	42.9	25.0
	機械・設備の更新	57.1	66.7	37.5	50.0	60.0	50.0	28.6	57.1	25.0	44.4	16.7	40.0	16.7	28.6	25.0	28.6	50.0
	事務機器	42.9	66.7	50.0	66.7	80.0	50.0	42.9	42.9	25.0	33.3	16.7	20.0	83.3	14.3	50.0	57.1	50.0
	車両	14.3	-	12.5	16.7	20.0	16.7	28.6	14.3	25.0	22.2	16.7	10.0	16.7	14.3	25.0	14.3	25.0
	その他	14.3	-	-	-	-	-	-	-	-	-	-	-	-	-	-	-	-
	実施しない・予定なし	75.0	88.0	76.5	78.6	82.8	81.2	75.9	75.9	85.2	69.0	77.8	63.0	77.8	73.1	84.6	73.1	84.0
	経営上の問題点 (%)	売上の停滞・減少	51.7	-	45.7	-	50.0	-	40.0	-	51.9	-	44.4	-	35.7	-	38.5	-
人手不足		27.6	-	28.6	-	40.0	-	36.7	-	37.0	-	37.0	-	42.9	-	38.5	-	-
同業者間の競争の激化		31.0	-	28.6	-	36.7	-	36.7	-	37.0	-	37.0	-	35.7	-	34.6	-	-
大企業との競争の激化		10.3	-	14.3	-	13.3	-	10.0	-	11.1	-	11.1	-	7.1	-	11.5	-	-
合理化の不足		3.4	-	11.4	-	3.3	-	3.3	-	3.7	-	3.7	-	3.6	-	-	-	-
利幅の縮小		3.4	-	8.6	-	6.7	-	10.0	-	-	-	7.4	-	10.7	-	11.5	-	-
取組事項の陳腐化		3.4	-	5.7	-	3.3	-	-	-	-	-	-	-	-	-	-	-	-
材料価格の上昇		3.4	-	2.9	-	20.0	-	16.7	-	14.8	-	22.2	-	14.3	-	42.3	-	-
料金の値下げ要請		-	-	2.9	-	-	-	-	-	-	-	-	-	3.6	-	-	-	-
人件費の増加		13.8	-	8.6	-	16.7	-	23.3	-	7.4	-	18.5	-	17.9	-	15.4	-	-
人件費以外の経費の増加		3.4	-	-	-	-	-	3.3	-	3.7	-	7.4	-	7.1	-	7.7	-	-
技術力の不足		10.3	-	5.7	-	3.3	-	10.0	-	11.1	-	7.4	-	10.7	-	7.7	-	-
取引先の減少		10.3	-	5.7	-	3.3	-	10.0	-	11.1	-	7.4	-	3.6	-	3.8	-	-
商圏人口の減少		-	-	-	-	-	-	-	-	-	-	-	-	-	-	-	-	-
地価の高騰		-	-	-	-	-	-	-	-	-	-	-	-	-	-	-	-	-
駐車場の確保難		-	-	-	-	-	-	-	-	-	-	-	-	-	-	-	-	-
店舗・設備の狭小・老朽化		6.9	-	5.7	-	3.3	-	3.3	-	3.7	-	3.7	-	3.6	-	11.5	-	-
代金回収の悪化		-	-	-	-	-	-	-	-	3.7	-	-	-	-	-	-	-	-
天候の不順		-	-	-	-	-	-	-	-	-	-	-	-	-	-	-	-	-
地産産業の衰退		-	-	2.9	-	-	-	-	-	-	-	-	-	-	-	-	-	-
大手企業・工場の縮小・撤退	-	-	-	-	-	-	-	-	-	-	-	-	-	-	-	-	-	
その他	13.8	-	8.6	-	3.3	-	3.3	-	3.7	-	3.7	-	-	-	-	-	-	
問題なし	13.8	-	11.4	-	10.0	-	6.7	-	3.7	-	3.7	-	-	-	3.8	-	-	
重点経営施策 (%)	販路を広げる	41.4	-	40.0	-	36.7	-	36.7	-	40.7	-	37.0	-	39.3	-	30.8	-	-
	経費を削減する	31.0	-	42.9	-	43.3	-	40.0	-	37.0	-	22.2	-	25.0	-	34.6	-	-
	宣伝・広告を強化する	10.3	-	14.3	-	16.7	-	23.3	-	29.6	-	25.9	-	25.0	-	19.2	-	-
	新しい事業を始める	3.4	-	8.6	-	3.3	-	3.3	-	7.4	-	7.4	-	7.1	-	3.8	-	-
	店舗・設備を改装する	10.3	-	8.6	-	6.7	-	3.3	-	3.7	-	3.7	-	7.1	-	7.7	-	-
	提携先を見つめる	3.4	-	2.9	-	-	-	-	-	7.4	-	7.4	-	3.6	-	3.8	-	-
	技術力を強化する	37.9	-	28.6	-	33.3	-	26.7	-	29.6	-	29.6	-	35.7	-	34.6	-	-
	機械化を推進する	-	-	2.9	-	3.3	-	6.7	-	7.4	-	11.1	-	7.1	-	3.8	-	-
	人材を確保する	20.7	-	25.7	-	40.0	-	46.7	-	33.3	-	33.3	-	35.7	-	30.8	-	-
	パート化を図る	-	-	2.9	-	-	-	3.3	-	3.7	-	3.7	-	-	-	3.8	-	-
	教育訓練を強化する	13.8	-	17.1	-	10.0	-	16.7	-	3.7	-	14.8	-	17.9	-	15.4	-	-
	労働条件を改善する	-	-	-	-	-	-	3.3	-	3.7	-	-	-	10.7	-	7.7	-	-
	不動産の有効活用を図る	-	-	-	-	-	-	-	-	-	-	-	-	-	-	-	-	-
その他	6.9	-	-	-	-	-	-	-	3.7	-	3.7	-	3.6	-	3.8	-	-	
特になし	17.2	-	11.4	-	13.3	-	6.7	-	7.4	-	14.8	-	3.6	-	11.5	-	-	
有効回答事業所数		29		35		30		30		27		27		28		26		



## 卸売業

## 中小企業景況調査 転記表 No. 1

令和5年1月～3月期

地域名：文京区

中分類：業種合計

注：各項目の右側は、前期調査における予想（計画）値です。

項目	調査期		3年		3年		3年		4年		4年		4年		4年		5年		対前期比	5年 4月～6月期
	4月～6月期	7月～9月期	10月～12月期	1月～3月期	4月～6月期	7月～9月期	10月～12月期	1月～3月期	4月～6月期	7月～9月期	10月～12月期	1月～3月期	4月～6月期	7月～9月期	10月～12月期	1月～3月期				
業況	良い	29.4	27.3	28.0	11.8	22.2	24.0	27.3	25.9	22.7	18.2	42.9	23.8	26.3	35.0	29.4	15.8		11.8	
	普通	35.3	27.3	40.0	58.8	44.5	52.0	54.5	37.1	40.9	68.2	33.3	28.6	47.4	35.0	47.1	57.9		64.7	
	悪い	35.3	45.4	32.0	29.4	33.3	24.0	18.2	37.0	36.4	13.6	23.8	47.6	26.3	30.0	23.5	26.3		23.5	
	D・I	-5.9	-18.1	-4.0	-17.6	-11.1	0.0	9.1	-11.1	-13.7	4.6	19.1	-23.8	0.0	5.0	5.9	-10.5		-11.7	
	修正値	5.8	-15.8	-2.3	-14.5	-9.7	0.5	-3.7	-13.9	0.6	5.7	19.2	-13.8	4.9	2.2	-6.3	-11.8	-11.2	-11.5	
傾向値	-17.2		-9.5		-4.7		-3.0		-4.0		-2.0		2.2		3.2					
売上額	増加	29.4	9.1	32.0	17.6	25.9	28.0	31.8	33.3	22.7	18.2	47.6	27.3	47.3	42.9	41.2	26.3		29.4	
	変わらず	53.0	72.7	32.0	64.8	44.5	44.0	40.9	37.1	36.4	63.6	28.6	31.8	21.1	38.1	41.2	47.4		47.1	
	減少	17.6	18.2	36.0	17.6	29.6	28.0	27.3	29.6	40.9	18.2	23.8	40.9	31.6	19.0	17.6	26.3		23.5	
	D・I	11.8	-9.1	-4.0	0.0	-3.7	0.0	4.5	3.7	-18.2	0.0	23.8	-13.6	15.7	23.9	23.6	0.0		5.9	
	修正値	24.4	-4.4	-3.2	1.2	-4.9	-0.5	-1.0	0.9	-4.7	6.3	21.0	-7.7	15.7	18.1	13.3	-1.3	-2.4	8.5	
傾向値	-15.3		-3.2		1.9		2.7		-1.6		-1.9		4.0		6.8					
収益	増加	35.3	-	24.0	17.6	22.2	24.0	27.3	29.6	27.3	13.6	47.7	40.0	36.9	42.9	41.2	26.3		29.4	
	変わらず	47.1	72.7	48.0	64.8	51.9	48.0	45.4	37.1	36.3	63.7	33.3	35.0	36.8	38.1	41.2	52.6		47.1	
	減少	17.6	27.3	28.0	17.6	25.9	28.0	27.3	33.3	36.4	22.7	19.0	25.0	26.3	19.0	17.6	21.1		23.5	
	D・I	17.7	-27.3	-4.0	0.0	-3.7	-4.0	0.0	-3.7	-9.1	-9.1	28.7	15.0	10.6	23.9	23.6	5.2		5.9	
	修正値	27.1	-26.5	-2.0	3.0	-1.5	-3.4	-4.9	-4.1	-0.3	-6.3	26.4	17.8	11.6	18.3	15.0	5.8	3.4	11.8	
傾向値	-23.5		-10.0		-3.1		1.4		-0.9		-0.1		5.8		10.5					
価格動向	販売価格	-11.8	-9.1	16.0	-5.9	11.1	16.0	18.2	14.8	36.3	27.3	47.6	40.9	36.8	52.4	35.3	5.3		29.4	
	"修正値	-4.4	-6.5	10.9	-0.4	11.1	9.0	14.2	12.0	42.6	27.4	34.9	43.8	32.9	37.3	34.0	8.0	1.1	29.4	
	"傾向値	-0.2		1.7		3.1		6.1		14.4		24.4		31.5		36.9				
	仕入価格	11.7	0.0	24.0	5.9	22.2	36.0	31.8	25.9	59.1	40.9	61.9	59.1	52.6	47.6	41.1	31.5		47.0	
	"修正値	15.8	6.7	21.8	7.3	17.2	28.5	31.5	21.5	58.0	43.6	52.7	58.0	47.4	38.1	43.1	30.2	-4.3	48.7	
"傾向値	12.4		14.0		15.9		19.6		28.4		39.0		47.6		52.5					
在庫金・繰り	在庫数量	17.6	0.0	-12.0	17.6	11.1	-8.0	0.0	3.7	9.1	-13.7	23.8	9.1	15.8	19.0	0.0	10.5		11.8	
	"修正値	19.5	1.1	-9.8	19.1	10.8	-8.3	0.0	5.1	7.3	-10.4	24.7	6.0	13.9	14.8	4.3	10.9	-9.8	15.5	
	資金繰り	0.0	-9.1	4.0	0.0	7.7	-8.0	0.0	3.8	0.0	9.1	0.0	-4.6	0.0	4.8	-17.6	-5.2		-17.6	
"修正値	3.5	-5.5	-1.6	4.5	7.9	-11.4	2.8	2.4	4.2	10.1	-3.5	0.5	-2.8	2.9	-13.5	-6.6	-10.9	-14.7		
期前年比	売上額	17.7		-8.0		14.8		4.5		-9.1		38.2		21.1		5.9				
	収益	11.8		-12.0		0.0		4.5		-18.1		23.8		10.5		5.9				
	販売価格	-11.8		16.7		11.1		27.3		27.3		47.6		42.1		35.2				
雇用	就業時間	11.8	0.0	20.0	5.9	0.0	16.0	-9.1	0.0	4.5	-4.5	-4.7	0.0	-5.3	-4.8	-11.8	-5.2		0.0	
	人手	-29.4	-27.3	-8.0	-29.4	-14.8	-8.0	-18.2	-18.5	-18.2	-18.2	-23.8	-18.2	-5.3	-23.8	-25.0	-5.3		-25.0	
借入金	借入をした/借入の予定あり (%)	41.2	18.2	32.0	37.5	37.0	28.0	36.4	33.3	27.3	27.3	33.3	18.2	26.3	33.3	35.3	26.3		23.5	
	借入しない/借入の予定なし (%)	58.8	81.8	68.0	62.5	63.0	72.0	63.6	66.7	72.7	72.7	66.7	81.8	73.7	66.7	64.7	73.7		76.5	
	借入難易度	-5.9		4.2		0.0		5.2		10.6		-11.7		-5.8		-13.4				
有効回答事業所数		17		25		27		22		22		21		19		17				

卸売業

中小企業景況調査 転記表 No. 2

令和5年1月～3月期

地域名：文京区

中分類：業種合計

注：各項目の右側は、前期調査における予想（計画）値です。

項目	調査期		3年		3年		3年		4年		4年		4年		4年		5年		対前期比	5年	
	4月～6月期	7月～9月期	4月～6月期	7月～9月期	10月～12月期	1月～3月期	4月～6月期	7月～9月期	10月～12月期	1月～3月期	4月～6月期	7月～9月期	10月～12月期	1月～3月期	4月～6月期	7月～9月期	10月～12月期	1月～3月期			4月～6月期
設備投資動向(%)	現在の設備	-11.8	9.1	4.0	-11.8	0.0	0.0	-4.5	3.7	-4.8	-4.8	0.0	-9.5	0.0	-4.8	5.9	0.0			5.9	
	美観した・予定あり	18.8	9.1	33.3	18.8	29.6	29.2	31.8	14.8	33.3	15.8	15.0	19.0	26.3	20.0	17.6	31.6			17.6	
	専業用土地・建物	-	-	37.5	-	12.5	14.3	-	-	-	-	-	-	20.0	25.0	33.3	50.0			66.7	
	機械・設備の新・増設	-	-	-	33.3	25.0	28.6	14.3	25.0	-	33.3	33.3	-	20.0	50.0	-	-			33.3	
	機械・設備の更改	66.7	-	12.5	33.3	12.5	28.6	-	-	14.3	-	33.3	50.0	60.0	-	66.7	33.3			33.3	
	事務機器	66.7	100.0	75.0	100.0	62.5	71.4	57.1	75.0	28.6	33.3	66.7	25.0	20.0	25.0	33.3	16.7			-	
	車両	33.3	100.0	12.5	33.3	25.0	28.6	42.9	50.0	71.4	66.7	66.7	75.0	40.0	75.0	66.7	33.3			33.3	
	その他	-	-	-	-	-	-	-	-	-	-	-	-	20.0	-	-	16.7			-	
	実数なし・予定なし	81.2	90.9	66.7	81.2	70.4	70.8	68.2	85.2	66.7	84.2	85.0	81.0	73.7	80.0	82.4	68.4			82.4	
	経営上の問題点(%)	売上の停滞・減少	29.4		36.0		29.6		22.7		31.8		28.6		26.3		29.4				
人手不足		23.5		8.0		14.8		18.2		13.6		14.3		10.5		17.6					
同業者間の競争の激化		29.4		20.0		14.8		13.6		9.1		4.8		5.3		11.8					
輸入品との競争の激化		5.9		8.0		7.4		9.1		4.5		4.8		10.5		5.9					
流通経路の変化による競争の激化		-		4.0		3.7		4.5		4.5		9.5		5.3		5.9					
合理化の不足		-		8.0		-		4.5		-		-		-		-					
小口注文・多頻度配送の増加		5.9		4.0		3.7		-		4.5		4.8		10.5		11.8					
利幅の縮小		11.8		8.0		14.8		9.1		13.6		19.0		15.8		11.8					
取扱商品の陳腐化		-		4.0		-		4.5		-		-		5.3		-					
販売商品の不足		11.8		-		22.2		18.2		22.7		9.5		5.3		11.8					
販売納入先からの値下げ要請		17.6		8.0		7.4		4.5		9.1		14.3		5.3		11.8					
仕入先からの値上げ要請		11.8		16.0		25.9		22.7		36.4		19.0		15.8		17.6					
人件費の増加		5.9		12.0		3.7		-		4.5		14.3		10.5		5.9					
人件費以外の経費の増加		-		-		7.4		4.5		9.1		-		5.3		-					
取引先の減少		-		8.0		3.7		-		-		-		5.3		5.9					
店舗の狭小・老朽化		-		8.0		3.7		4.5		-		-		-		-					
代金回収の悪化		5.9		4.0		3.7		-		-		-		-		-					
地価の高騰		-		-		-		-		-		-		-		-					
駐車場の確保難		-		-		-		-		-		-		-		-					
天候の不順		-		4.0		-		-		-		-		-		-					
地産産業の衰退		-		-		3.7		-		-		-		-		-					
為替レートの変動	17.6		4.0		11.1		18.2		27.3		23.8		31.6		23.5						
大手企業・工場への縮小・撤退	-		8.0		-		-		-		-		-		5.9						
その他	-		8.0		-		-		-		-		-		-						
問題なし	23.5		12.0		22.2		18.2		18.2		23.8		21.1		23.5						
重点経営施策(%)	販路を広げる	35.3		52.0		40.7		40.9		31.8		42.9		42.1		35.3					
	経費を削減する	41.2		36.0		48.1		40.9		45.5		47.6		36.8		41.2					
	品揃えを充実する	17.6		12.0		14.8		22.7		9.1		9.5		10.5		23.5					
	情報力を強化する	11.8		28.0		18.5		22.7		18.2		9.5		21.1		17.6					
	新しい事業を始める	11.8		8.0		7.4		-		-		4.8		10.5		5.9					
	提携先を見つける	-		8.0		3.7		9.1		9.1		4.8		5.3		11.8					
	機械化を推進する	-		-		3.7		4.5		9.1		-		-		-					
	人材を確保する	23.5		8.0		11.1		22.7		18.2		14.3		26.3		17.6					
	バーチャルを図る	5.9		-		-		-		-		-		-		-					
	教育訓練を強化する	5.9		8.0		3.7		9.1		-		14.3		-		5.9					
	流通経路の見直しをする	-		-		3.7		4.5		9.1		4.8		-		-					
	取引先を支援する	-		-		3.7		4.5		4.5		4.8		5.3		-					
	輸入品の取扱いを増やす	-		4.0		3.7		-		4.5		4.8		10.5		-					
	労働条件を改善する	5.9		-		3.7		-		-		-		-		-					
	不動産の有効活用を図る	-		-		-		-		-		-		-		-					
	その他	-		12.0		3.7		-		-		-		-		-					
	特になし	23.5		20.0		18.5		13.6		27.3		28.6		26.3		29.4					
有効回答事業所数		17		25		27		22		22		21		19		17					

不動産業

中小企業景況調査 転記表 No. 1

令和5年1月～3月期

地域名：文京区  
中分類：業種合計

注：各項目の右側は、前期調査における予想（計画）値です。

項目	調査期		3年		3年		3年		4年		4年		4年		4年		5年		対前期比	5年 4月～6月期
	4月～6月期	7月～9月期	4月～6月期	7月～9月期	10月～12月期	1月～3月期	4月～6月期	7月～9月期	10月～12月期	1月～3月期	4月～6月期	7月～9月期	10月～12月期	1月～3月期	4月～6月期	7月～9月期	10月～12月期	1月～3月期		
美況	良い	15.4	-	18.8	7.7	14.3	12.5	7.1	7.1	30.8	21.4	16.7	23.1	25.0	16.7	30.8	8.3		23.1	
	普通	76.9	69.2	62.4	76.9	71.4	68.7	64.3	71.5	53.8	50.0	66.6	61.5	50.0	66.6	46.1	66.7		61.5	
	悪い	7.7	30.8	18.8	15.4	14.3	18.8	28.6	21.4	15.4	28.6	16.7	15.4	25.0	16.7	23.1	25.0		15.4	
	D・I	7.7	-30.8	0.0	-7.7	0.0	-6.3	-21.5	-14.3	15.4	-7.2	0.0	7.7	0.0	0.0	7.7	-16.7		7.7	
	修正値	16.7	-29.7	2.8	2.8	-0.1	-4.9	-21.2	-19.3	17.3	-4.5	-0.4	12.0	0.3	-0.4	10.1	-20.2	9.8	10.8	
	傾向値	-24.6		-12.5		-4.8		-2.7		-2.5		-1.5		-1.5		2.1				
売上額	増加	15.4	-	25.0	16.7	35.7	31.3	7.1	28.6	23.1	28.6	8.3	15.4	33.3	16.7	30.8	25.0		23.1	
	変わらず	61.5	61.5	50.0	75.0	28.6	56.2	64.3	42.8	61.5	64.3	66.7	69.2	58.4	66.6	46.1	50.0		61.5	
	減少	23.1	38.5	25.0	8.3	35.7	12.5	28.6	28.6	15.4	7.1	25.0	15.4	8.3	16.7	23.1	25.0		15.4	
	D・I	-7.7	-38.5	0.0	8.4	0.0	18.8	-21.5	0.0	7.7	21.5	-16.7	0.0	25.0	0.0	7.7	0.0		7.7	
	修正値	9.4	-36.3	4.1	16.9	-7.8	16.5	-19.6	-7.8	18.2	28.6	-14.1	7.4	12.3	-1.4	12.7	-5.1	0.4	11.4	
	傾向値	-28.4		-17.3		-10.6		-8.5		-5.4		-5.5		-4.5		2.3				
収益	増加	15.4	-	31.3	7.7	28.6	12.5	7.1	28.6	23.1	21.4	16.7	15.4	25.0	16.7	30.8	16.7		23.1	
	変わらず	76.9	76.9	49.9	84.6	42.8	75.0	71.5	57.1	69.2	71.5	66.6	76.9	58.3	66.6	53.8	58.3		69.2	
	減少	7.7	23.1	18.8	7.7	28.6	12.5	21.4	14.3	7.7	7.1	16.7	7.7	16.7	16.7	15.4	25.0		7.7	
	D・I	7.7	-23.1	12.5	0.0	0.0	0.0	-14.3	14.3	15.4	14.3	0.0	7.7	8.3	0.0	15.4	-8.3		15.4	
	修正値	26.8	-19.7	17.8	10.8	-5.9	-0.2	-15.7	2.1	23.4	20.4	3.0	14.8	2.9	1.7	13.1	-16.8	10.2	16.3	
	傾向値	-19.8		-4.2		3.1		2.3		2.4		1.8		1.3		6.1				
価格動向	販売価格	7.7	-13.4	18.7	7.7	35.8	12.5	42.9	21.5	30.8	42.9	41.7	15.4	25.0	41.7	46.1	8.3		38.5	
	修正値	12.9	-13.0	20.1	11.3	26.7	11.8	40.2	13.9	33.5	44.6	40.7	16.9	21.0	37.4	44.1	6.4	23.1	37.1	
	傾向値	-5.2		2.3		10.1		20.0		29.2		34.9		36.5		35.5				
	仕入価格	15.4	-7.7	31.3	15.4	35.8	18.7	42.9	28.6	38.4	28.6	41.7	23.1	33.3	41.7	53.8	16.7		30.8	
	修正値	22.8	-3.8	25.8	20.8	28.6	12.9	43.5	22.0	45.7	35.4	36.5	27.4	28.0	32.8	51.4	12.9	23.4	36.5	
	傾向値	11.2		18.4		21.9		27.0		34.2		38.4		39.4		40.4				
在庫・繰り	在庫数量	-23.1	-30.8	-18.7	-23.1	-21.5	-18.7	-38.5	-21.5	-23.1	-23.1	0.0	-23.1	-16.7	0.0	-38.5	-16.7		-30.8	
	修正値	-21.8	-34.4	-16.1	-21.0	-22.8	-13.7	-37.6	-23.9	-21.0	-24.5	-0.4	-19.8	-16.4	1.6	-34.3	-17.1	-17.9	-29.3	
期前年比	売上額	0.0		-6.3		0.0		-21.5		23.1		8.4		16.7		15.4				
	取益	7.7		0.0		7.2		-14.3		23.1		8.4		8.3		15.4				
雇用	残業時間	-15.4	-30.8	-12.5	-7.7	-7.2	-12.5	-14.3	0.0	0.0	-7.1	-16.7	0.0	0.0	0.0	15.4	-8.4		-7.7	
	人手	-15.4	0.0	-25.0	0.0	-7.2	-6.6	0.0	-14.3	-15.4	-7.2	-8.3	-7.7	-25.0	0.0	-23.1	-25.0		-15.4	
借入金	借入をした/借入の予定あり (%)	50.0	38.5	50.0	50.0	38.5	43.8	28.6	35.7	23.1	28.6	27.3	23.1	25.0	33.3	27.3	16.7		27.3	
	借入しない/借入の予定なし (%)	50.0	61.5	50.0	50.0	61.5	56.2	71.4	64.3	76.9	71.4	72.7	76.9	75.0	66.7	72.7	83.3		72.7	
	借入難易度	7.7		6.2		15.4		0.0		-16.7		0.0		-30.0		-8.4				
有効回答事業所数		13		16		14		14		13		12		12		13				



# 特別調査

## 「中小企業におけるデジタル化への対応について」

### 本調査結果の特徴

①インボイス制度（適格請求書等保存方式）への対応については、「納税事業者」の53.6%が「既に登録申請を行った」と回答しており、建設業（85.7%）、サービス業（65.4%）、卸売業（64.7%）の対応が進んでいる。一方、「免税事業者」については、「既に登録申請を行った」との回答は3.6%に過ぎず、不動産業の25.0%が「まだ対応方針は決めていない」と回答している。

②電子帳簿保存法（電帳法）改正に関する認知度については、「内容までよく知っている」との回答は14.1%に留まっている。電子帳簿保存法（電帳法）改正に関する対応については、「対応できている」「一部対応できている」との回答合計は43.0%である一方、「対応できていない」「よくわからない」との回答合計も47.9%となっており、認知度を向上させ、対応を促す取り組みが必要である。

③手形の利用頻度については、「全く使っていない」が55.9%で1位、「取引の10%未満」が18.2%で2位となっており、企業間での資金決済の際の手形の重要性は低下している。でんさいの利用頻度については、「全く使っていない」が76.2%で1位、「取引の10%未満」が10.5%で2位となっており、中小企業においてはでんさいはあまり活用されていないことがわかる。

④デジタル化投資の費用対効果については、「大いに満足している」「やや満足している」と回答した合計は33.3%である一方、「あまり満足していない」「まったく満足していない」と回答した合計は35.5%であり、企業により費用対効果の考えにばらつきがあることがわかる。今後のデジタル化投資の計画については、「現状維持の予定」が43.3%で1位、「デジタル化投資は行わない」が36.2%で2位、「拡充する予定」が20.6%で3位となっている。

⑤デジタル化を進めるに際しての問題点・課題については、「情報分野に長けた社員の不足」が29.2%で1位、「導入・維持負担にかかるコスト負担が大きい」が27.1%で2位、「特に問題点・課題はない」が21.5%で3位となっている。

### （特別調査データ）

【問1】2023年10月に開始予定の「インボイス制度（適格請求書等保存方式）」へ向けて、インボイス（適格請求書）発行事業者への登録申請を求める動きがありますが、貴社ではどのように対応していますか。現在、消費税を納付している「課税事業者」の方は1～3から、消費税の納税免除を受けている「免税事業者」の方は4～8から、それぞれ最もあてはまるものを1つ、選んでお答えください。

単位：%

項目	全体	製造業	卸売業	小売業	サービス業	建設業	不動産業
【課税事業者】							
1. 既に登録申請を行った	53.6	53.7	64.7	25.0	65.4	85.7	50.0
2. まだ登録申請をしていない	34.3	33.3	29.4	58.3	19.2	14.3	41.7
3. 「インボイス制度」自体がわからない	8.6	13.0	5.9	4.2	7.7	-	8.3
【免税事業者】							
4. 既に登録申請を行った	3.6	1.9	-	4.2	7.7	-	8.3
5. 近いうちに登録申請を行う予定	4.3	7.4	-	8.3	-	-	-
6. 登録申請は行わない予定（免税事業者のまま）	0.7	-	-	4.2	-	-	-
7. まだ対応方針は決めていない	6.4	3.7	5.9	-	11.5	-	25.0
8. 「インボイス制度」自体がわからない	2.1	1.9	-	8.3	-	-	-

【問2】電子帳簿保存法（電帳法）が改正され、請求書などに関する電子データを送付・受領した場合には、その電子データを一定の要件を満たした形で保存することが必要となりました。この改正について、貴社の認知度を1～4から、対応を5～9から、それぞれ1つお答えください。

単位：％

項目	全体	製造業	卸売業	小売業	サービス業	建設業	不動産業
【認知度】							
1. 内容までよく知っている	14.1	7.1	11.8	4.2	34.6	14.3	25.0
2. 意味はある程度わかる	57.0	62.5	58.8	50.0	42.3	85.7	58.3
3. 名前しか知らない	21.8	25.0	17.6	29.2	23.1	-	8.3
4. 聞いたことがない	6.3	5.4	11.8	12.5	-	-	8.3
【対応】							
5. 対応できている	10.6	8.9	-	4.2	26.9	-	16.7
6. 一部対応できている	32.4	37.5	41.2	20.8	30.8	42.9	16.7
7. 対応できていない	36.6	32.1	47.1	45.8	23.1	28.6	58.3
8. 電子データを授受しておらず、当社には関係ない	7.7	7.1	-	4.2	15.4	28.6	-
9. よくわからない	11.3	12.5	11.8	25.0	-	-	8.3

【問3】貴社では、企業間での資金決済の際、手形をどの程度利用していますか。また、でんさい（電子記録債権）をどの程度利用していますか。手形については1～5から、でんさいについては6～0から、それぞれ1つお答えください。

単位：％

項目	全体	製造業	卸売業	小売業	サービス業	建設業	不動産業
【手形】							
1. 取引の50%以上	9.1	15.8	11.8	-	-	28.6	-
2. 取引の30%以上～50%未満	7.0	10.5	11.8	4.2	3.8	-	-
3. 取引の10%以上～30%未満	9.1	12.3	17.6	-	3.8	14.3	8.3
4. 取引の10%未満	18.2	24.6	23.5	4.2	19.2	14.3	8.3
5. 全く使っていない	55.9	36.8	35.3	87.5	73.1	42.9	83.3
【でんさい】							
6. 取引の50%以上	2.8	3.5	-	-	3.8	14.3	-
7. 取引の30%以上～50%未満	2.8	3.5	5.9	-	-	14.3	-
8. 取引の10%以上～30%未満	6.3	12.3	11.8	-	-	-	-
9. 取引の10%未満	10.5	14.0	11.8	4.2	3.8	14.3	16.7
0. 全く使っていない	76.2	63.2	70.6	95.8	92.3	57.1	83.3

【問4】貴社では、これまで行ってきたデジタル化投資（コンピュータ、ネットワーク関連機器・ソフトウェアの購入、利用環境の整備等全般）の費用対効果について、どのように感じていますか。1～5から1つお答えください。また、今後のデジタル化投資の計画について、6～9から1つお答えください。

単位：％

項目	全体	製造業	卸売業	小売業	サービス業	建設業	不動産業
【デジタル化投資の満足度】							
1. 大いに満足している	3.5	1.8	-	4.2	7.7	14.3	-
2. やや満足している	29.8	32.1	29.4	12.5	42.3	28.6	27.3
3. あまり満足していない	28.4	30.4	35.3	16.7	26.9	28.6	36.4
4. まったく満足していない	7.1	5.4	11.8	8.3	-	14.3	18.2
5. もともとデジタル化投資を実施していない	30.5	30.4	23.5	54.2	23.1	14.3	18.2
【今後のデジタル化投資の計画】							
6. 拡充する予定	20.6	14.3	41.2	8.3	30.8	28.6	18.2
7. 現状維持の予定	43.3	50.0	35.3	29.2	42.3	42.9	54.5
8. 縮小する予定	-	-	-	-	-	-	-
9. デジタル化投資は行わない	36.2	35.7	23.5	62.5	26.9	28.6	27.3

【問5】貴社では、デジタル化を進めるに際しての問題点・課題として、どのようなものが考えられますか。次の1～0の中から最大で3つまでお答えください。

単位：％

項目	全体	製造業	卸売業	小売業	サービス業	建設業	不動産業
1. 費用対効果の把握が困難	21.5	31.6	17.6	12.5	15.4	14.3	15.4
2. 技術革新が速すぎて対応しきれない	9.0	14.0	5.9	4.2	7.7	-	7.7
3. セキュリティの確保への不安	21.5	22.8	35.3	8.3	23.1	14.3	23.1
4. トラブル発生時の対応が困難	20.8	24.6	11.8	20.8	23.1	28.6	7.7
5. 導入・維持にかかるコスト負担が大きい	27.1	28.1	29.4	29.2	26.9	42.9	7.7
6. 情報分野に長けた社員の不足	29.2	31.6	17.6	25.0	26.9	42.9	38.5
7. 活用方法に関する知識の不足	13.9	12.3	17.6	8.3	15.4	28.6	15.4
8. 経営者・社員が必要と感じていない	8.3	8.8	-	12.5	3.8	28.6	7.7
9. その他（ ）	1.4	3.5	-	-	-	-	-
0. 特に問題点・課題はない	21.5	8.8	29.4	33.3	30.8	14.3	30.8

## 調査の概要

1、調査時期 令和5年3月中旬

2、調査方法 面接聴取調査

3、調査の対象と回収状況

	調査対象事業所数	有効回答事業所数
製造業		57
卸売業		17
小売業		24
サービス業		26
建設業		7
不動産業		13
合計		144

※新型コロナウイルス感染拡大にともない、調査にご協力いただけない事業所が多数生じていることから、「調査対象事業所数」及び「未集計事業所数」は把握不能となっております。

4、未集計事業所数

	倒産・廃業	事業転換	移 転	不在が 続く	調査拒 否	取引解 消	休 業	その他	合 計
製造業									
卸売業									
小売業									
サービス業									
建設業									
不動産業									