

令和5年7月～9月期

# 文京区 中小企業の景況

## 目 次

今期の特徴点.....	1
製造業.....	2
小売業.....	7
サービス業.....	12
卸売業.....	15
不動産業.....	18
数字からみた全都との比較.....	21
業種別中小企業景況調査転記表.....	26
特別調査「中小企業の将来を見据えた事業承継について」.....	36

文 京 区 区 民 部 経 済 課

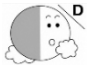


調査実施機関 社団法人 東京都信用金庫協会  
分析機関 特定非営利活動法人 文京区中小企業経営協会

# 文京区今期の特徴点




令和5年 7月～9月  
 調査時期 5年9月中旬  
 調査方法 面接聴取

製造業の業況は大きく好調に転じています。小売業の業況は悪化幅が大幅に縮小しています。サービス業の業況は好調感が縮小しています。卸売業の業況は非常に厳しさを強めており、不動産業の業況は堅調に推移しています。




## 【製造業】

前期		-9.8	製造業の業況は大きく好調に転じています。DI値は、文京区では10.0ポイント増の0.2、全都では1ポイント減の-8です。文京区の各項目をみると、売上額は10.2ポイント増の-2.6と減少幅が大幅に縮小、収益は6.1ポイント増の-4.7と減少幅が縮小しています。来期の業況はやや上向き、売上額、収益とも減少幅が拡大する見込みです。
今期		0.2	
来期		3.7	


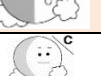
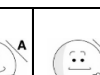
## 【小売業】

前期		-9.3	小売業の業況は悪化幅が大幅に縮小しています。DI値は、文京区では18.1ポイント増の8.8、全都では前期横ばいの-14です。文京区の各項目をみると、売上額は14.4ポイント増の14.9、収益も8.5ポイント増の15.3と大きく改善しています。来期の業況は悪化幅が拡大、売上額、収益とも厳しさが増す見込みです。
今期		8.8	
来期		0.4	

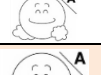
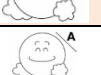
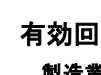
## 【サービス業】








前期		11.2	サービス業の業況は好調感が縮小しています。DI値は、文京区では1.9ポイント減の9.3、全都では1ポイント減の-4です。文京区の各項目をみると、売上額は3.8ポイント増の41.2と増加し、収益も12.1ポイント増の32.0と増加幅が拡大しています。来期の業況は好調感が拡大すると予測されますが、売上額、収益は減少傾向に転じる見込みです。
今期		9.3	
来期		15.2	

## 【卸売業】

前期		23.4
今期		-4.8
来期		1.3

## 【不動産業】

前期		23.4
今期		25.5
来期		15.1

スポット君 景気予報							
	好調	普通				不調	
製造業	20以上	19～10	9～0	-1～-10	-11～-20	-21～-30	-31以下
小売業	10以上	9～0	-1～-10	-11～-20	-21～-30	-31～-40	-41以下
サービス業	15以上	14～5	4～-5	-6～-15	-16～-25	-26～-35	-36以下
卸売業	20以上	19～10	9～0	-1～-10	-11～-20	-21～-30	-31以上
不動産業	10以上	9～0	-1～-10	-11～-20	-21～-30	-31～-40	-41以下

### 有効回答事業所数

製造業	54
小売業	23
サービス業	28
卸売業	14
不動産業	11

# 製造業

## 業況

製造業の業況は大きく好調に転じている。DI 値は、文京区では 10.0 ポイント増の 0.2、全都では 1 ポイント減の -8 である。文京区の各項目をみると、売上額は 10.2 ポイント増の -2.6 と減少幅が大幅に縮小、受注残は 9.5 ポイント増の -4.1 と増加、収益は 6.1 ポイント増の -4.7 と減少幅が縮小している。来期の業況はやや上向くと予測される。売上額は 5.7 ポイント増の 3.1 とプラスに転じ、受注残は 9.4 ポイント増の 5.3 とかなり増加、収益は 1.2 ポイント減の -5.9 とわずかに減少する見込みである。

## 価格・在庫動向

販売価格は 4.0 ポイント減の 16.8 と上昇が一服、原材料価格は 7.1 ポイント増の 60.8 と上昇幅が拡大している。原材料在庫数量は 1.3 と前期とほぼ横ばいである。来期の販売価格は横ばい、原材料価格は 60.8 ポイントから 50.5 ポイントへと下降に転じると予測される。原材料在庫数量は、横ばいで推移する見込みである。

## 資金繰り・借入金動向

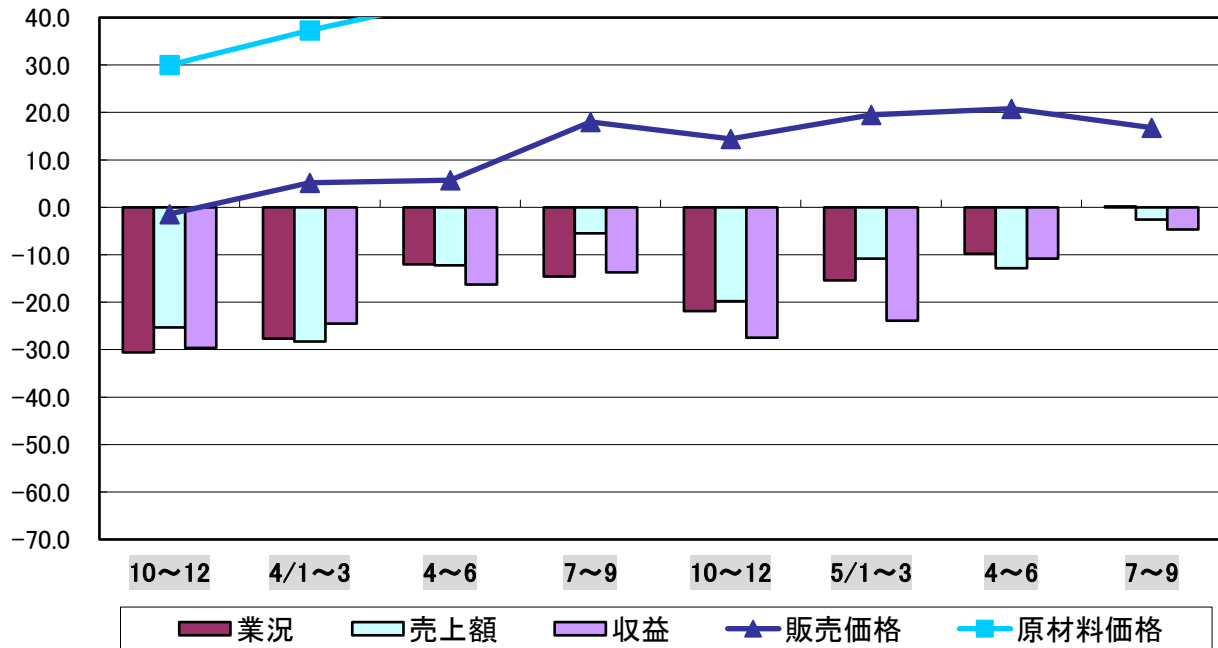
借入難易度は 3.5 ポイント増の -3.9 とやや厳しさが緩和、資金繰りは 6.1 ポイント増の -0.1 と窮屈さを脱している。「借入をした／借入の予定あり」と回答した企業の割合は 8.0%増の 24.1%と増加している。来期の資金繰りは 3.0 ポイント減の -3.1 と、やや厳しさが増すと予測される。来期に「借入をした／借入の予定あり」と回答する企業の割合は 7.4%減の 16.7%の見込みである。

## 経営上の問題点・重点経営施策

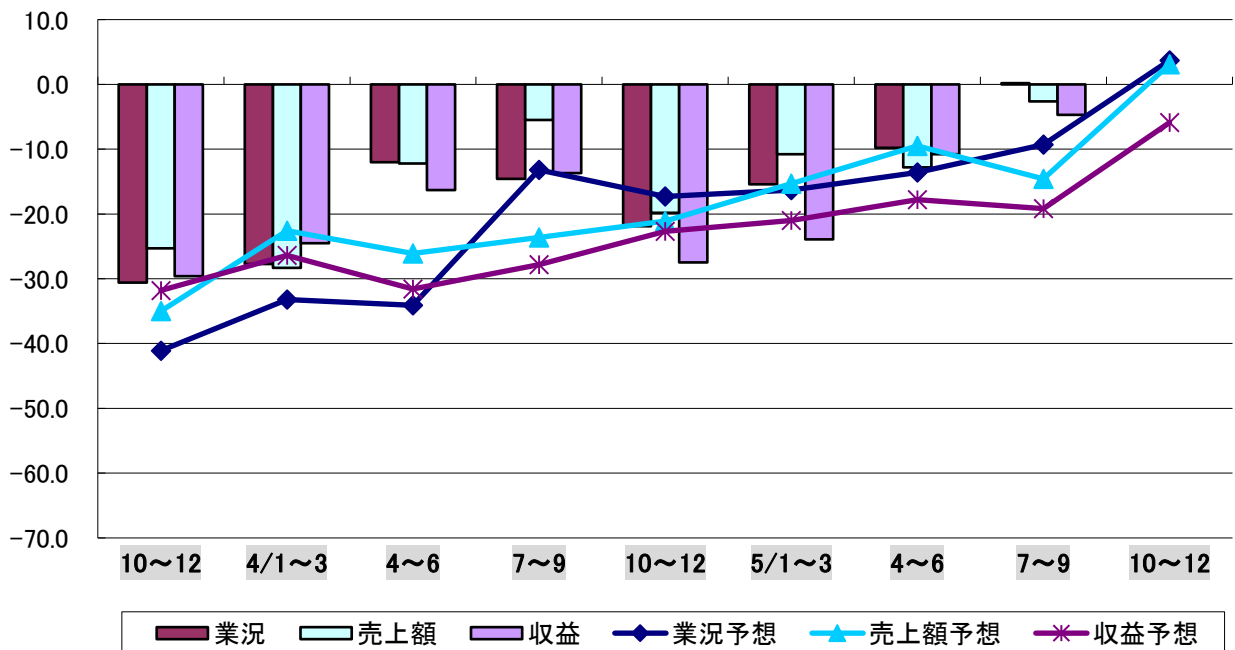
経営上の問題点は、「原材料高」が 42.6%で 1 位、「売上の停滞・減少」が 38.9%で 2 位、「人手不足」、「同業者間の競争の激化」が 20.4%でそれぞれ 3 位となっている。また、3 位までには入っていないが、「合理化の不足」7.4%はこの 2 年間で最も高い数値を示している。

重点経営施策は、「販路を広げる」が 50.0%で 1 位、「経費を節減する」が 46.3%で 2 位、「人材を確保する」が 25.9%で 3 位となっている。また、3 位までには入っていないが「教育訓練を強化する」11.1%はこの 2 年間で最も高い数値となっている。また、この 2 年間回答のあった「不動産の有効活用を図る」は、今回は姿を消している。

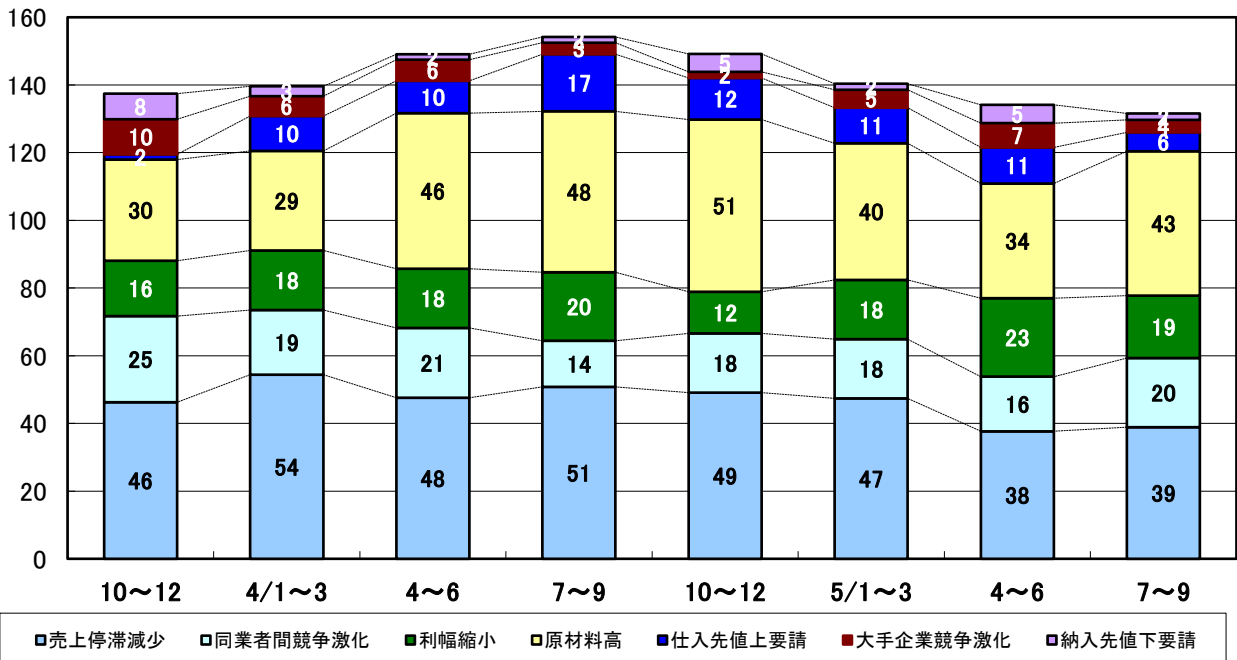
文京区製造業 景況の推移(季調済)  
(増加企業割合－減少企業割合)



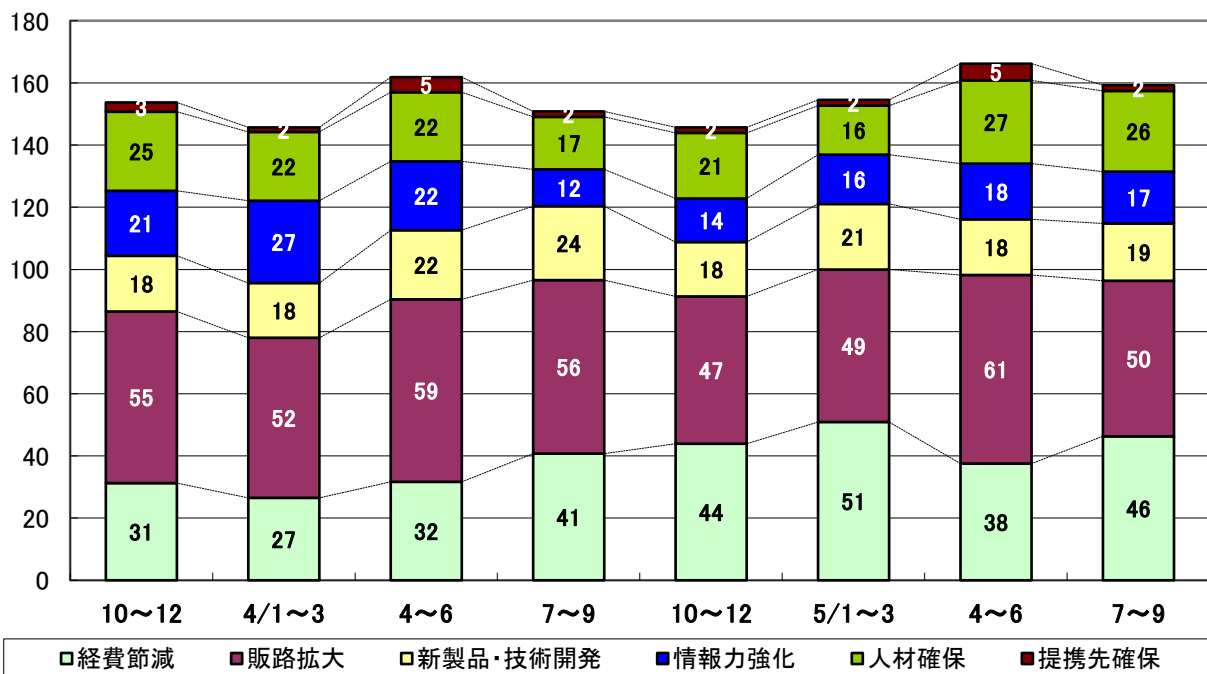
文京区製造業 売上額・収益の予想と実績の推移(季調済)  
(増加企業割合－減少企業割合)



文京区製造業  
経営上の問題点(%)



文京区製造業  
重点経営施策(%)



# 業種別動向

## (1) 精密機械器具

精密機械器具の業況は好調感が強まっている。DI 値は、文京区では 32.5 ポイント増の 45.9、全都では 5 ポイント減の 4 である。しかし、文京区の各項目を見ると、売上額は 15.6 ポイント減の 7.4 と大きく減少、受注残は 29.8 ポイント減の -8.9、収益は 24.0 ポイント減の 12.4 と減少傾向に転じている。

販売価格は 12.3 ポイント減の 0.7 と減少に転じている。原材料価格は 49.8 ポイント増の 57.4 と大幅に上昇している。原材料在庫数量は 34.9 ポイント増の 39.4 と過剰感が大幅に強まっている。借入難易度は前期横ばい、資金繰りは 35.5 ポイント増の 38.4 と厳しさが和らいでいる。

来期の業況は 47.7 ポイント減の -1.8 と大幅に厳しさが増すと予測されている。売上額は 36.0 ポイント減の -28.6 と水面下に落ち込み、受注残は 20.4 ポイント増の 11.5 と増加、収益は 39.7 ポイント減の -27.3 と減少幅が大きく拡大する見込みである。来期の販売価格は 3.4 ポイント減の -2.7 と下降が見込まれ、原材料価格は 4.1 ポイント増の 61.5 とさらに上昇すると予測される。原材料在庫数量は 12.1 ポイント増の 61.5 と過剰感がさらに強まり、資金繰りは 19.0 ポイント増の 57.4 とかなり容易になると予測される。

経営上の問題点は、「原材料高」が 100.0% で 1 位、「人手不足」、「輸入製品との競合の激化」、「工場・機械の狭小・老朽化」、「為替レートの変動」がそれぞれ 50% で 2 位となっている。かつ、以上 4 項目のみの回答となっている

重点経営施策は、「経費を節減する」、「情報力を強化する」、「新製品・技術を開発する」、「人材を確保する」が 50% で 1 位、かつ、以上 4 項目のみの回答となっている。

## (2) -1 出版・製本業

出版・製本業の業況は悪化傾向が継続している。DI 値は、文京区では 1.3 ポイント増の -45.2、全都では 5 ポイント増の -25 である。文京区の各項目を見ると、売上額は 10.8 ポイント増の -34.5 と悪化幅が縮小、受注残は 3.7 ポイント増の -39.8 と若干増加、収益は 12.7 ポイント増の -22.0 と悪化幅が縮小している。

販売価格は 12.1 ポイント増の 32.8 と上昇幅が拡大している。原材料価格は 3.4 ポイント減の 54.9 と下降している。原材料在庫数量は 12.9 ポイント減の -2.3 と過剰感が改善している。借入難易度は前期と同じ -9.1 で横ばい、資金繰りは 9.1 ポイント減の -15.3 と厳しさが増している。

来期の業況は 8.9 ポイント減の -54.1 で厳しさが続くと予測される。売上額は 0.7 ポイント増の -33.8 と横ばい、受注残は 9.8 ポイント増の -30.0 と減少幅が縮小、収益は 21.1 ポイント減の -43.1 と

減少傾向が続く見込みである。来期の販売価格は4.6ポイント減の28.2と下降、原材料価格は11.8ポイント減の43.1と上昇が一服すると予測される。原材料在庫数量は今期横ばい、資金繰りは8.0ポイント減の-23.3とさらに悪化する見込みである。

経営上の問題点は、「売上の停滞・減少」が83.3%で1位、「原材料高」が41.7%で2位、「同業者間の競争の激化」が25.0%で3位となっている。この2年間、「売上の停滞・減少」は常に1位である。

重点経営施策は、「販路を広げる」が66.7%で1位、「経費を節減する」が50.0%で2位、「情報力を強化する」、「新製品・技術を開発する」が41.7%でそれぞれ3位となっている。また、前回まで回答のあった「不採算部門を整理・縮小する」は今回姿を消している。

## (2)－2 印刷・製版業

印刷・製版業の業況は悪化幅が縮小している。DI値は、文京区では9.6ポイント増の-9.2、全都では2ポイント増の-23である。文京区の各項目を見ると、売上額は1.9ポイント増の-14.6と減少幅が縮小、受注残は2.4ポイント増の-9.7と増加、収益は0.3ポイント減の-25.1と横ばいで推移している。

販売価格は3.2ポイント減の13.9と下降に転じている。原材料価格は9.0ポイント増の71.6と上昇が強まり、原材料在庫数量は6.6ポイント増の5.5と過剰感が増している。借入難易度は6.3ポイント増の6.3と容易さを増し、資金繰りは3.7ポイント増の-2.6と厳しさが和らいでいる。

来期の業況は23.5ポイント増の14.3と好転が見込まれている。売上額は28.2ポイント増の13.6と増加、受注残は16.9ポイント増の7.2と増加、収益も23.5ポイント増の-1.6と良化する予測である。来期の販売価格は4.4ポイント増の18.3と上昇に転じ、原材料価格は15.4ポイント減の56.2と落ち着きを見せると予測される。原材料在庫数量は1.2ポイント減の4.3とほぼ横ばい、資金繰りは3.5ポイント増の0.9と厳しさが和らぐ見込みである。

経営上の問題点は、「原材料高」が50.0%で1位、「売上の停滞・減少」、「利幅の縮小」が25.0%でそれぞれ2位となっている。また、前回調査で回答のあった「地場産業の衰退」は、今回は姿を消している。

重点経営施策は、「販路を広げる」が43.8%で1位、「経費を節減する」が37.5%で2位、「人材を確保する」が31.3%で3位となっている。「人材を確保する」31.3%は、この2年間で最も高い数値となっている。

# 小売業

## 業況

小売業の業況は悪化幅が大幅に縮小している。DI 値は、文京区では 18.1 ポイント増の 8.8、全都では前期横ばいの-14 である。文京区の各項目をみると、売上額は 14.4 ポイント増の 14.9、収益も 8.5 ポイント増の 15.3 と大きく改善している。来期の業況は 8.4 ポイント減の 0.4 と悪化幅が拡大、売上額は 4.8 ポイント減の 10.1、収益も 10.5 ポイント減の 4.8 と厳しさが増すと予想される。

## 価格・在庫動向

販売価格は 15.1 ポイント増の 32.8 とかなり上昇している。仕入価格は 21.3 ポイント増の 52.8 と上昇幅が拡大している。在庫数量は 7.5 ポイント増の 4.6 と増加している。来期の販売価格は 1.1 ポイント増の 33.9 と横ばい、仕入価格は 3.6 ポイント減の 49.2 と上昇が一服すると予測される。在庫数量は 7.9 ポイント減の-3.3 と過剰から品薄に転じる見込みである。

## 資金繰り・借入金動向

借入難易度は-5.6 ポイントと前期横ばい、資金繰りは 2.5 ポイント増の-2.6 と厳しさが和らいでいる。「借入をした／借入の予定あり」と回答した企業の割合は 4.3%増の 4.3%である。来期に「借入をした／借入の予定あり」と回答する企業の割合は 0.0%の見込みとなっている。

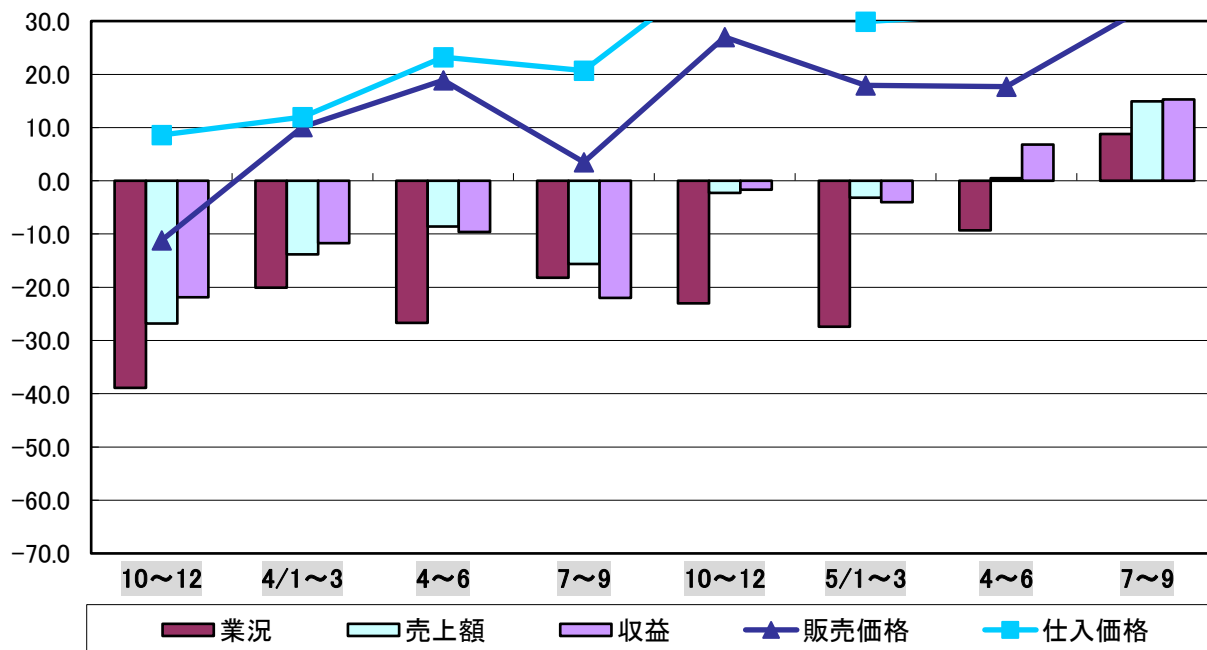
## 経営上の問題点・重点経営施策

経営上の問題点は、「売上の停滞・減少」、「利幅の縮小」が 34.8%でそれぞれ 1 位、「仕入先からの値上げ要請」が 21.7%で 3 位、「人手不足」が 17.4%で 4 位となっている。「利幅の縮小」34.8%はこの 2 年間で最も高い数値を示している。また、3 位までには入っていないが、「人件費以外の経費の増加」4.3%がこの 2 年間で初めて登場した。

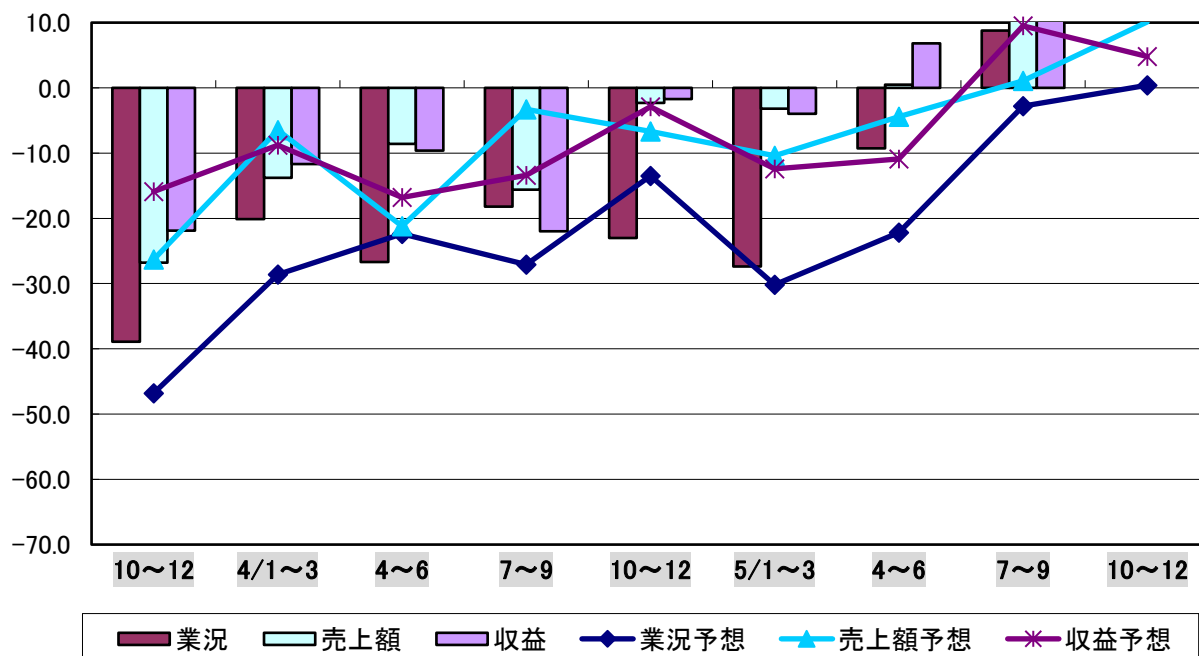
重点経営施策は、「経費を節減する」が 52.2%で 1 位、「宣伝・広告を強化する」が 34.8%で 2 位、「品揃えを改善する」が 26.1%で 3 位となっている。また、3 位までには入っていないが、「人材を確保する」8.7%は、前期に続きこの 2 年間で最も高い数値を示している。



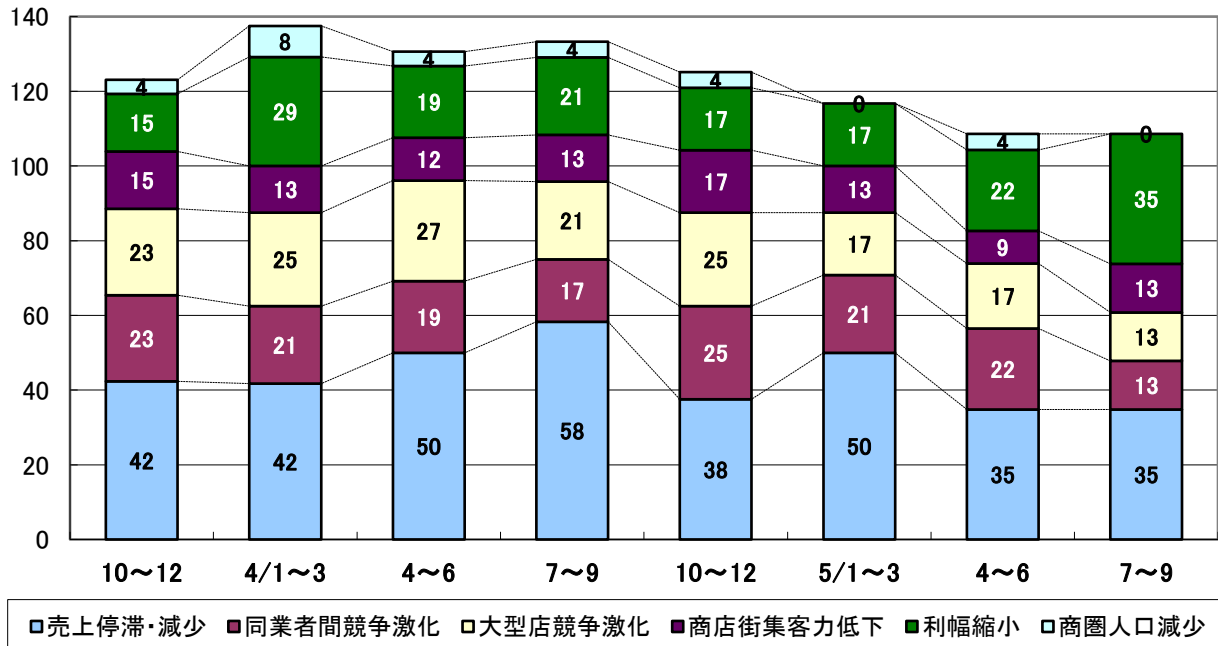
文京区小売業 業況の推移(季調済)  
(増加企業割合－減少企業割合)



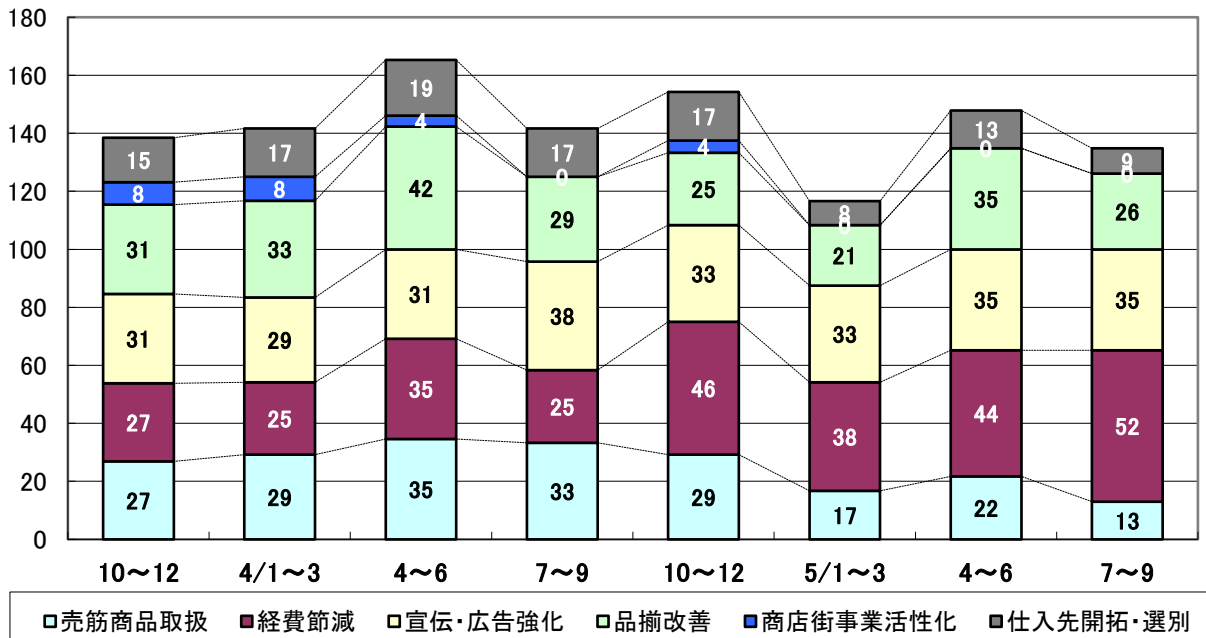
文京区小売業 売上額・収益の予想と実績の推移(季調済)  
(増加企業割合－減少企業割合)



文京区小売業  
経営上の問題点(%)



文京区小売業  
重点経営施策(%)



# 業種別動向

---

## (1) 衣服・呉服・身の回り品

衣服・呉服・身の回り品の業況は悪化幅が大幅に拡大している。DI 値は、文京区では 41.3 ポイント減の-68.2、全都では 1 ポイント増の-31 である。文京区の各項目を見ると、売上額は 22.9 ポイント減の-11.1 と減少しているが、収益は 3.7 ポイント増の 36.5 と改善している。

販売価格は 16.2 ポイント減の-2.8 とかなり下降しマイナスに転じ、仕入価格も 9.9 ポイント減の 21.7 と大きく下降している。在庫数量は 23.4 ポイント増の 36.9 と過剰感が強まっている。借入難易度は 0.0 ポイントと前期並みの容易さであり、資金繰りは 28.2 ポイント減の-2.7 と厳しさが増している。

来期の業況は 1.3 ポイント減の-69.5 と悪化幅が拡大することが予測される。売上額は 3.4 ポイント減の-14.5、収益も 27.3 ポイント減の 9.2 と減少が見込まれている。来期の販売価格は 19.1 ポイント増の 16.3 と上昇、仕入価格は 0.8 ポイント減の 20.9 と横ばいと予測される。在庫数量は 23.9 ポイント減の 13.0 と過剰感が緩和、資金繰りは 3.1 ポイント減の-5.8 と厳しさを増すと見られる。

経営上の問題点は、「売上の停滞・減少」、「商店街の集客力の低下」が 50.0%でそれぞれ 1 位、「人手不足」、「同業者間の競争の激化」、「大型店との競争の激化」がいずれも 25.0%で 3 位となっている。この 2 年間「売上の停滞・減少」は常に 1 位である。

重点経営施策は、「品揃えを改善する」が 50.0%で 1 位、「経費を節減する」、「宣伝・広告を強化する」、「新しい事業を始める」、「売れ筋商品を取り扱う」が 25.0%でいずれも 2 位となっている。前回回答のあった「人材を確保する」は姿を消している。

## (2) 飲食料品

飲食料品の業況は良化に転じている。DI 値は、文京区では 6.3 ポイント増の 11.7、全都では 1 ポイント増の-15 である。文京区の各項目を見ると、売上額は 16.0 ポイント増の 37.8 と大きく増加に転じ、収益も 12.6 ポイント増の 27.7 と好転している。

販売価格は 16.1 ポイント増の 40.6 と上昇に転じており、仕入価格も 40.3 ポイント増の 65.9 と大きく上昇に転じている。在庫数量は 14.8 ポイント増の 11.7 と過剰感が増している。借入難易度は 0.0 ポイントと前期並みで横ばい、資金繰りは 8.0 ポイント増の-6.1 と厳しさが和らいでいる。

来期の業況は 5.2 ポイント減の 6.5 と弱含みが予測されている。売上額は 3.8 ポイント減の 34.0、収益は 1.5 ポイント増の 29.2 とやや増加が見込まれている。来期の販売価格は 0.9 ポイント減の 39.7 とほぼ横ばい、仕入価格は 3.4 ポイント減の 62.5 と下降に転じると予測される。在庫数量は 13.9 ポイント減の-2.2 と減少、資金繰りは 6.8 ポイント減の-12.9 と厳しくなる見込みである。

経営上の問題点は、「仕入先からの値上げ要請」が50.0%で1位、「売上の停滞・減少」、「利幅の縮小」が33.3%でそれぞれ2位となっている。2位までには入っていないが、「人件費以外の経費の増加」16.7%はこの2年間で初めて登場した。

重点経営施策は、「経費を節減する」が50.0%で1位、「宣伝・広告を強化する」、「仕入先を開拓・選別する」、「売れ筋商品を取り扱う」がいずれも33.3%で2位となっている。前期まで回答のあった「品揃えを改善する」は姿を消している。

### (3) 家電・家庭用機械

家電・家庭用機械の業況は悪化幅が縮小している。DI値は、文京区では4.0ポイント増の-3.7、全都では3ポイント増の-2である。文京区の各項目を見ると、売上額は6.6ポイント増の-20.4と減少幅が縮小、収益は6.7ポイント増の16.5と改善傾向が続いている。

販売価格は9.3ポイント増の24.0と上昇傾向が続いている。仕入価格は10.1ポイント増の50.3とかなり上昇している。在庫数量は7.9ポイント増の0.3と窮屈感が弱まっている。借入難易度は0.0ポイントと前期同様の容易な状況であり、資金繰りは25.8ポイント増の-1.1と厳しさが和らいでいる。

来期の業況は3.3ポイント減の-7.0と悪化幅が拡大すると予測される。売上額は8.7ポイント減の-29.1、収益も23.5ポイント減の-7.0と減少する見込みである。来期の販売価格は1.6ポイント減の22.4とやや低下、仕入価格も横ばいで推移すると予測される。在庫数量は横ばいで推移し、資金繰りも横ばいで、今期並みの状況が続く見込みである。

経営上の問題点は、「利幅の縮小」が75.0%で1位、「大型店との競争激化」が50.0%で2位、「同業者間の競争の激化」、「販売納入先からの値下げ要請」がいずれも25.0%で3位となっている。この2年間で常に回答のあった「売上の停滞・減少」は、今回は姿を消している。

重点経営施策は、「経費を節減する」、「宣伝・広告を強化する」が50.0%でそれぞれ1位、「品揃えを改善する」が25.0%で3位となっている。前期まで回答のあった「売れ筋商品を取り扱う」は姿を消している。

# サービス業

## 業況

サービス業の業況は好調感が縮小している。DI 値は、文京区では 1.9 ポイント減の 9.3、全都では 1 ポイント減の -4 である。文京区の各項目をみると、売上額は 3.8 ポイント増の 41.2 と増加、収益も 12.1 ポイント増の 32.0 と増加幅が拡大している。来期の業況は 5.9 ポイント増の 15.2 と好調感が拡大すると予測される。売上額は 16.1 ポイント減の 25.1、収益は 17.6 ポイント減の 14.4 と減少傾向に転じる見込みである。

## 価格動向

料金価格は 10.3 ポイント減の 14.1 と上昇から下降に転じている。材料価格は 8.7 ポイント減の 37.9 と下降している。来期の料金価格は 4.0 ポイント増の 18.1 と上昇、材料価格は 0.3 ポイント減の 37.6 とほぼ横ばいの見込みである。

## 資金繰り・借入金動向

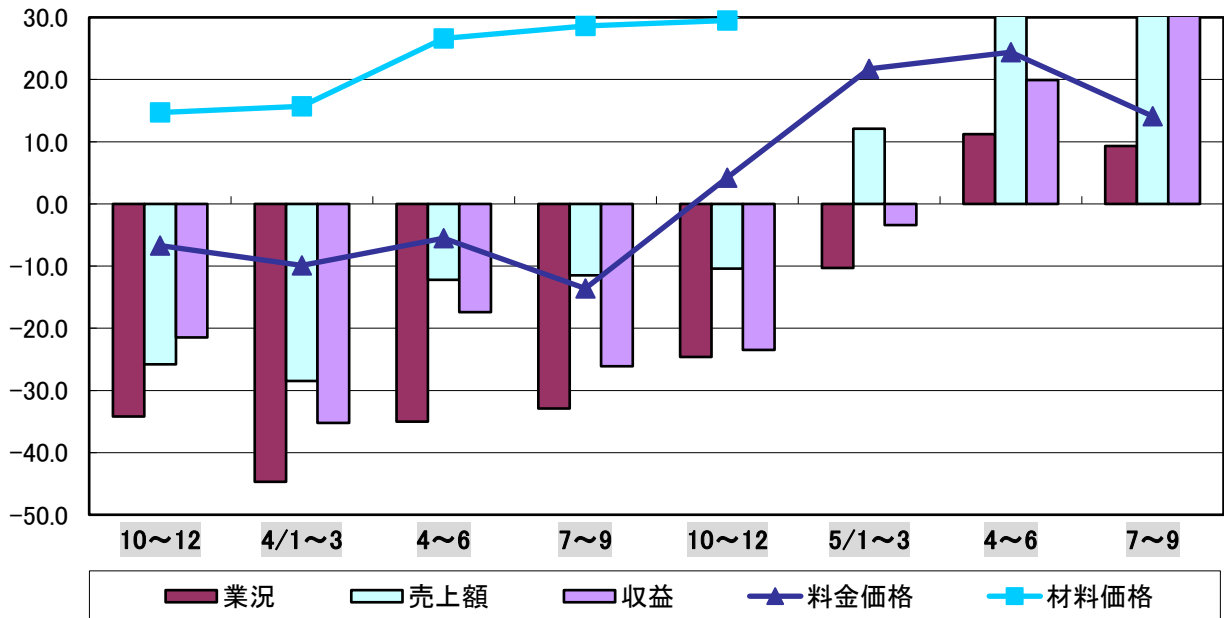
借入難易度は 9.2 ポイント減の 4.5 と窮屈さが強まり、資金繰りは 2.8 ポイント増の 2.9 と窮屈感が緩和している。「借入をした／借入の予定あり」と回答した企業の割合は 4.3%減の 17.9%である。来期に「借入をした／借入の予定あり」と回答する企業の割合は 3.6%減の 14.3%の見込みである。

## 経営上の問題点・重点経営施策

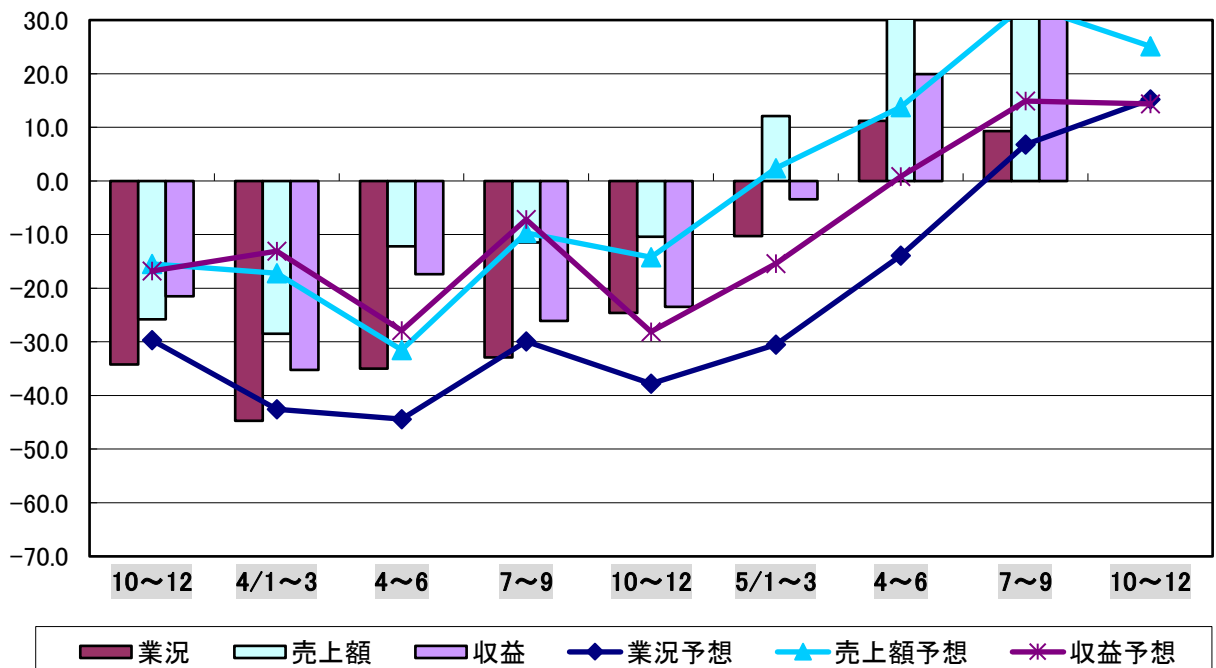
経営上の問題点は、「人手不足」が 46.4%で 1 位、「材料価格の上昇」、「人件費の増加」が 28.6%でそれぞれ 2 位、「売上の停滞・減少」、「同業者間の競争の激化」が 25.0%でそれぞれ 4 位となっている。また、4 位までには入っていないが、「天候の不順」3.6%はこの 2 年間で初めて登場した。

重点経営施策は、「販路を広げる」、「経費を節減する」が 39.3%でそれぞれ 1 位、「技術力を強化する」、「人材を確保する」が 32.1%でそれぞれ 3 位となっている。また、この 2 年間回答のあった「新しい事業を始める」は、今回は姿を消している。

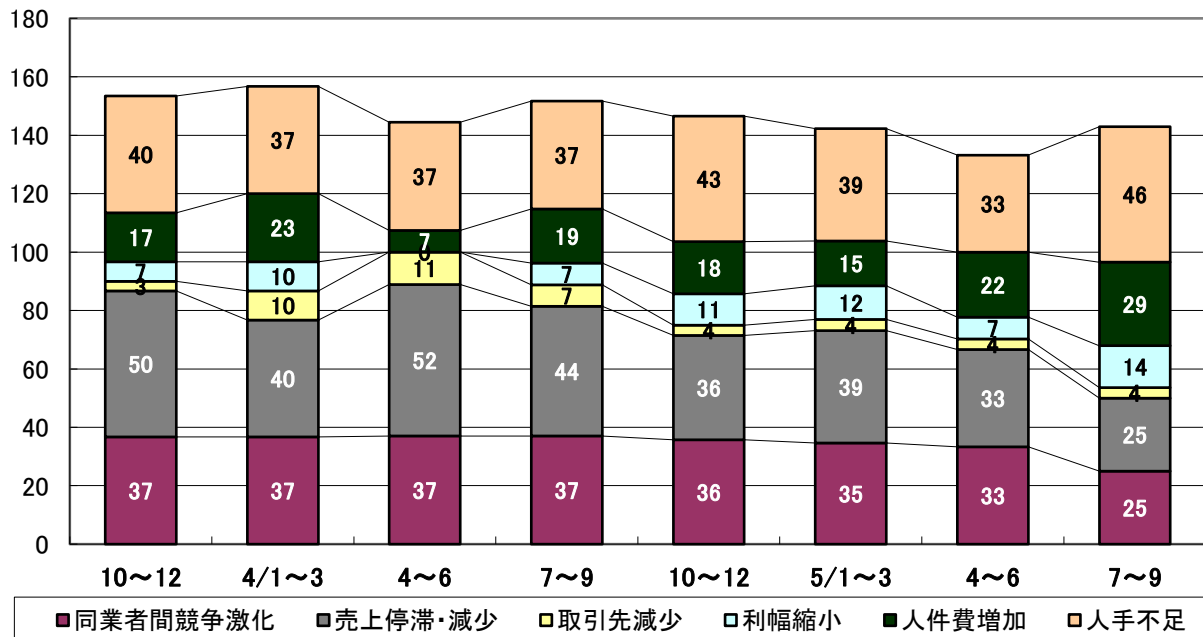
文京区サービス業 景況の推移(季調済)  
(増加企業割合－減少企業割合)



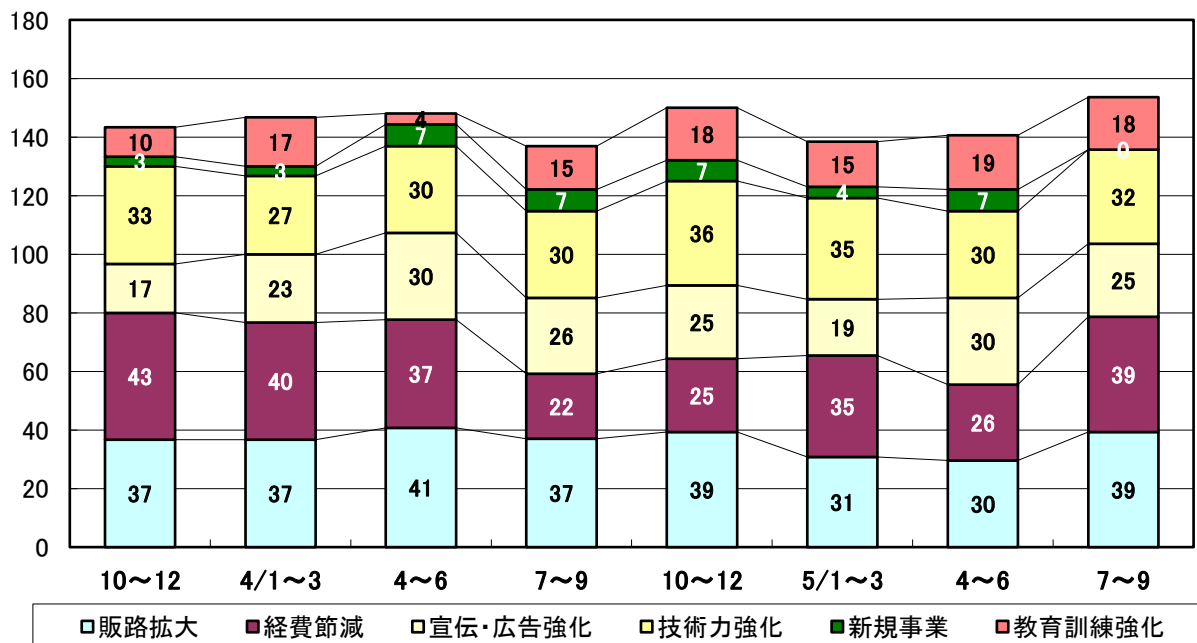
文京区サービス業 売上額・収益の予想と実績の推移(季調済)  
(増加企業割合－減少企業割合)



文京区サービス業  
経営上の問題点(%)



文京区サービス業  
重点経営施策(%)



# 卸売業

## 業況

卸売業の業況は非常に厳しさを強めている。DI 値は、文京区では 28.2 ポイント減の-4.8、全都では 2 ポイント減の-86 である。文京区の各項目をみると、売上額は 10.7 ポイント減の 11.7 と大きく減少しているが、収益は 5.4 ポイント増の 16.4 と増加している。来期の業況は 6.1 ポイント増の 1.3 と改善すると予測される。売上額は 10.7 ポイント減の 1.0、収益も 15.0 ポイント減の 1.4 と減少すると見込まれる。

## 価格・在庫動向

販売価格は 10.2 ポイント減の 20.1 と上昇幅が縮小している。仕入価格は 0.1 ポイント減の 37.9 と横ばいである。在庫数量は 6.7 ポイント増の 25.8 と過剰感が強まっている。来期の販売価格は 0.2 ポイント増の 20.3 と横ばい、仕入価格は 4.3 ポイント減の 33.6 と下降傾向が続くと予測される。在庫数量は 14.6 ポイント減の 11.2 と過剰感が弱まる見込みである。

## 資金繰り・借入金動向

借入難易度は 2.8 ポイント増の-15.4 と厳しさが和らいでおり、資金繰りは 11.3 ポイント増の 2.9 と窮屈感が弱まっている。「借入をした／借入の予定あり」と回答した企業の割合は 14.3%増の 28.6% である。来期の資金繰りは、5.5 ポイント減の-2.6 と窮屈感が増加すると予測される。来期に「借入をした／借入の予定あり」と回答する企業の割合は、21.5%減の 7.1%の見込みである。

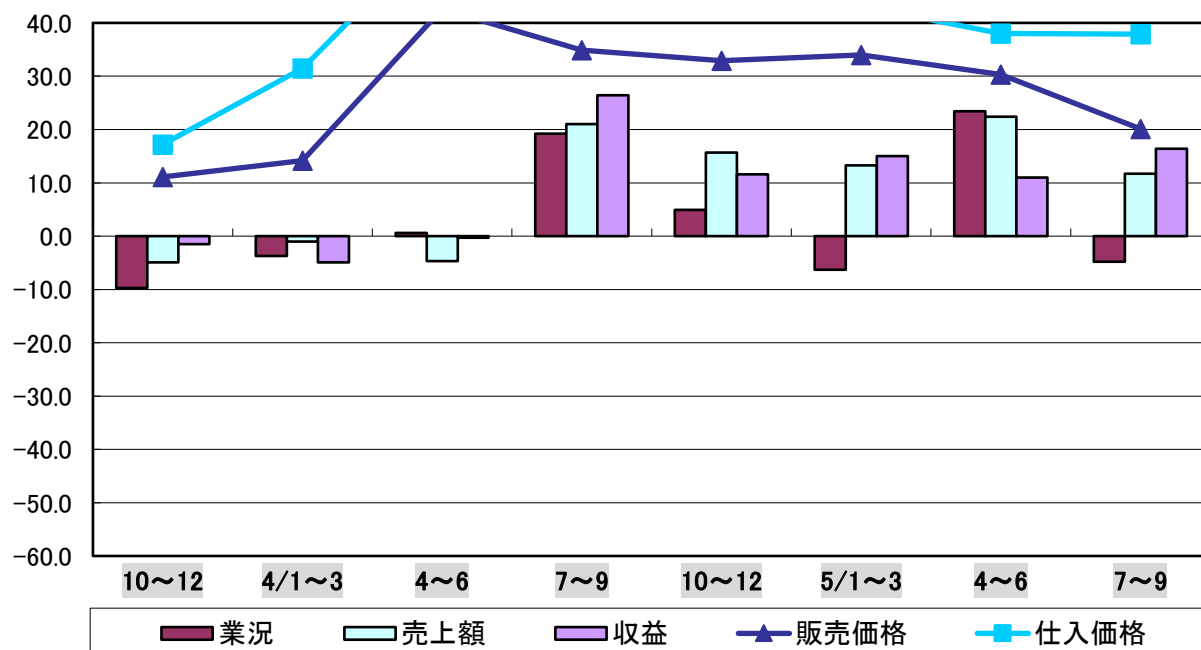
## 経営上の問題点・重点経営施策

経営上の問題点は、「売上の停滞・減少」が 42.9%で 1 位、「人手不足」が 28.6%で 2 位、「同業者間の競争の激化」が 21.4%で 3 位となっている。「売上の停滞・減少」、「人手不足」、「同業者間の競争の激化」とも、この 2 年間で最も高い数値となっている。

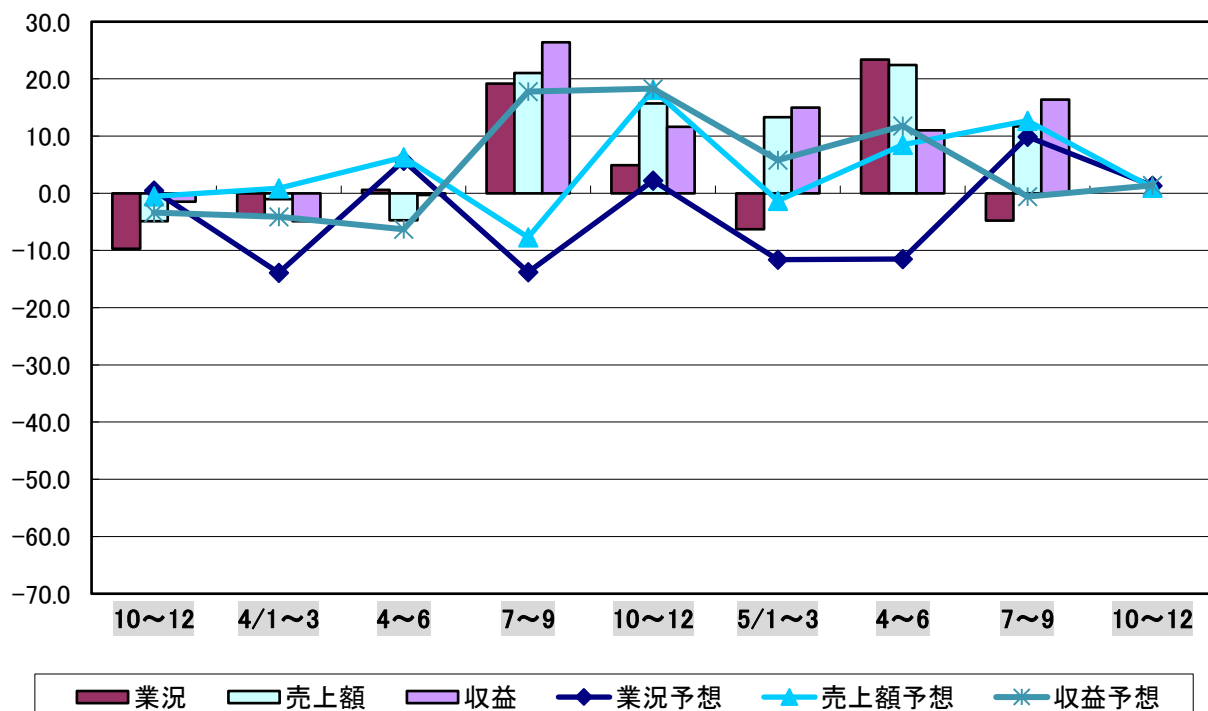
重点経営施策は、「経費を節減する」が 50.0%で 1 位、「販路を広げる」が 35.7%で 2 位、「情報を強化する」、「人材を確保する」が 21.4%でそれぞれ 3 位となっている。「経費を節減する」50.0%は、この 2 年間で最も高い数値となっている。



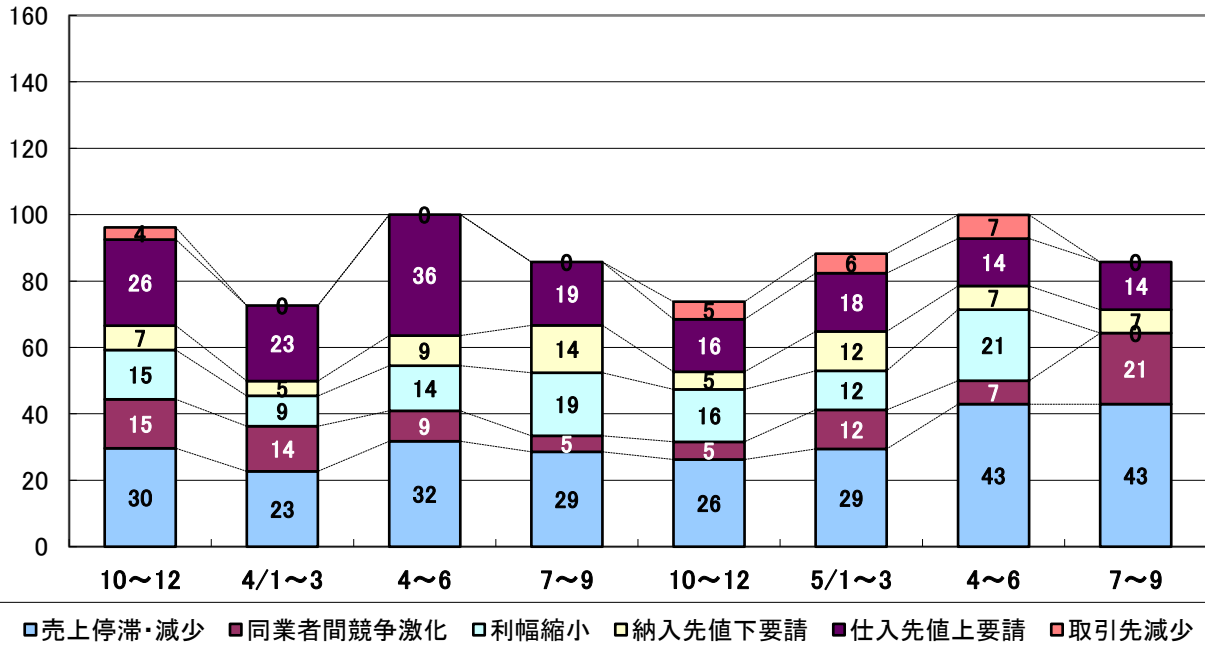
文京区卸売業 業況の推移(季調済)  
(増加企業割合－減少企業割合)



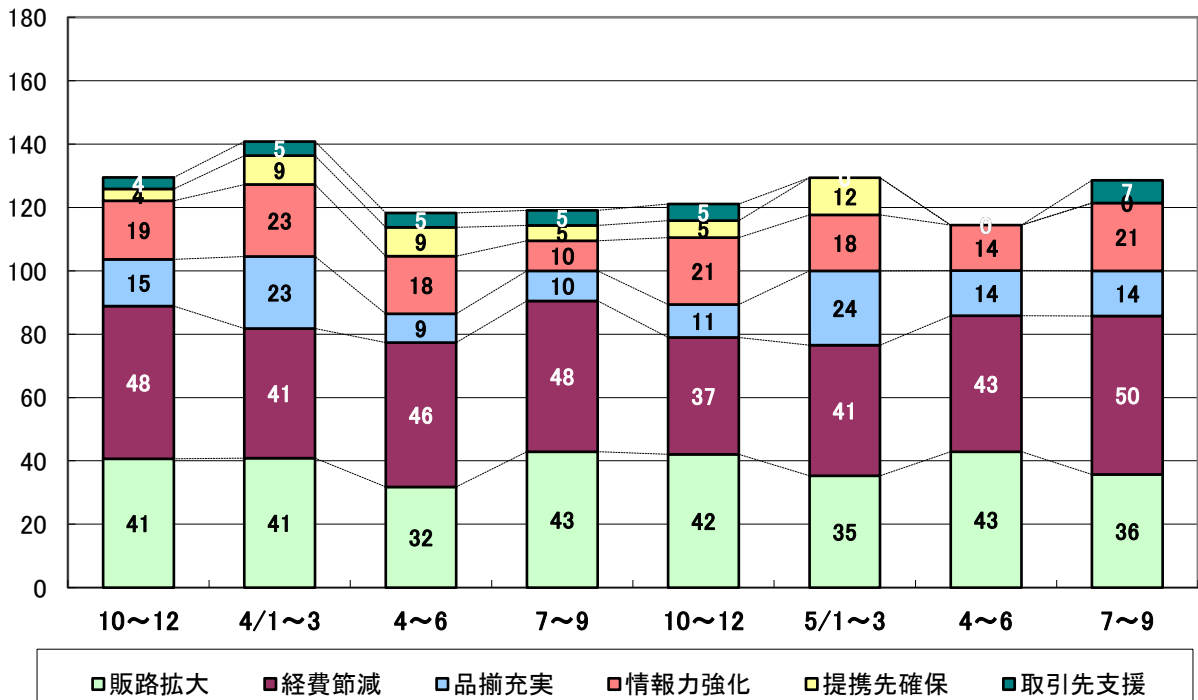
文京区卸売業 売上額・収益の予想と実績の推移(季調済)  
(増加企業割合－減少企業割合)



文京区卸売業  
経営上の問題点(%)



文京区卸売業  
重点経営施策(%)



# 不動産業

## 業況

不動産業の業況は堅調に推移している。DI 値は、文京区では 2.1 ポイント増の 25.5、全都では前期 2 ポイント減の 6 である。文京区の各項目をみると、売上額は 10.7 ポイント増の 37.5 と大きく増加、収益は 5.3 ポイント減の 28.5 と減少している。来期の業況は 10.4 ポイント減の 15.1 と好調感が縮小する予測である。また、売上額は 15.7 ポイント減の 21.8、収益も 3.1 ポイント減の 25.4 と減少すると見込まれている。

## 価格・在庫動向

販売価格は 23.5 ポイント減の 28.5 と上昇幅がかなり縮小している。また、仕入価格も 32.5 ポイント減の 27.6 とかなり下降傾向にある。在庫数量は 0.4 ポイント減の -21.2 と前期同様、品薄感が強まっている。来期の販売価格は 3.8 ポイント減の 24.7 と上昇幅の縮小が予測されている。また、仕入価格も 6.8 ポイント減の 20.8 と下降傾向が続き、落ち着きを見せると予測されている。在庫数量は 1.0 ポイント増の -20.2 と前期並みで推移する見込みである。

## 資金繰り・借入金動向

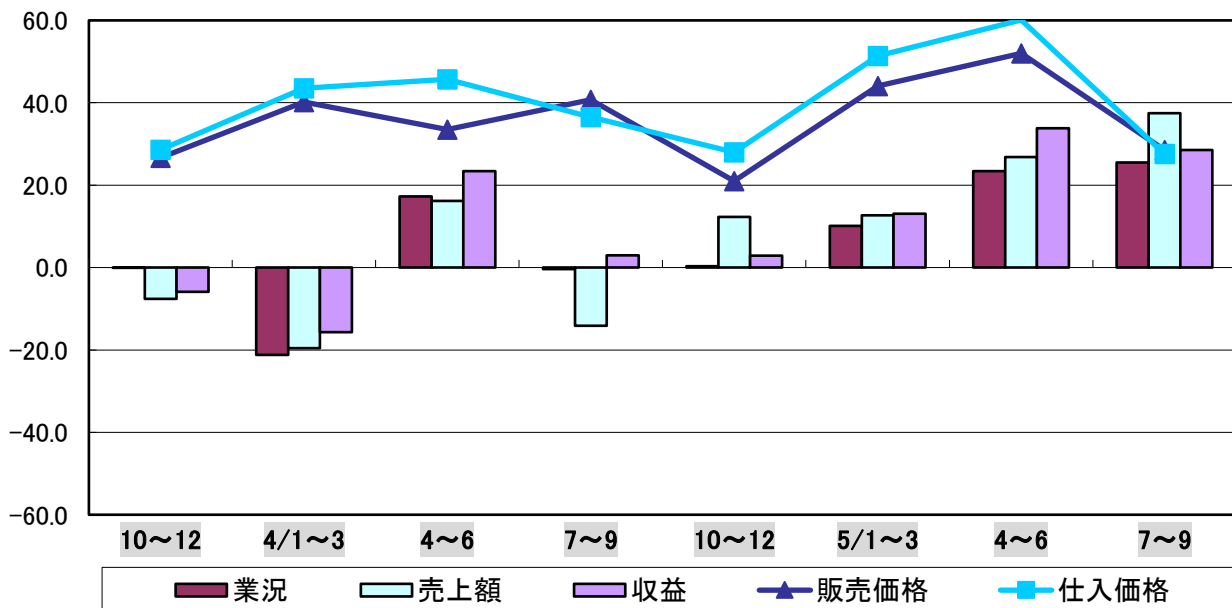
借入難易度は 28.4 ポイント減の -20.0 と厳しさが大きく増加しているが、資金繰りは 2.1 ポイント増の -1.3 と厳しさが和らいでいる。「借入をした／借入の予定あり」と回答した企業の割合は 6.5% 減の 36.4% である。来期の資金繰りは 2.0 ポイント減の -3.3 と厳しが増すと予測される。来期に「借入をした／借入の予定あり」と回答する企業の割合は、9.1% 減の 27.3% の見込みである。

## 経営上の問題点・重点経営施策

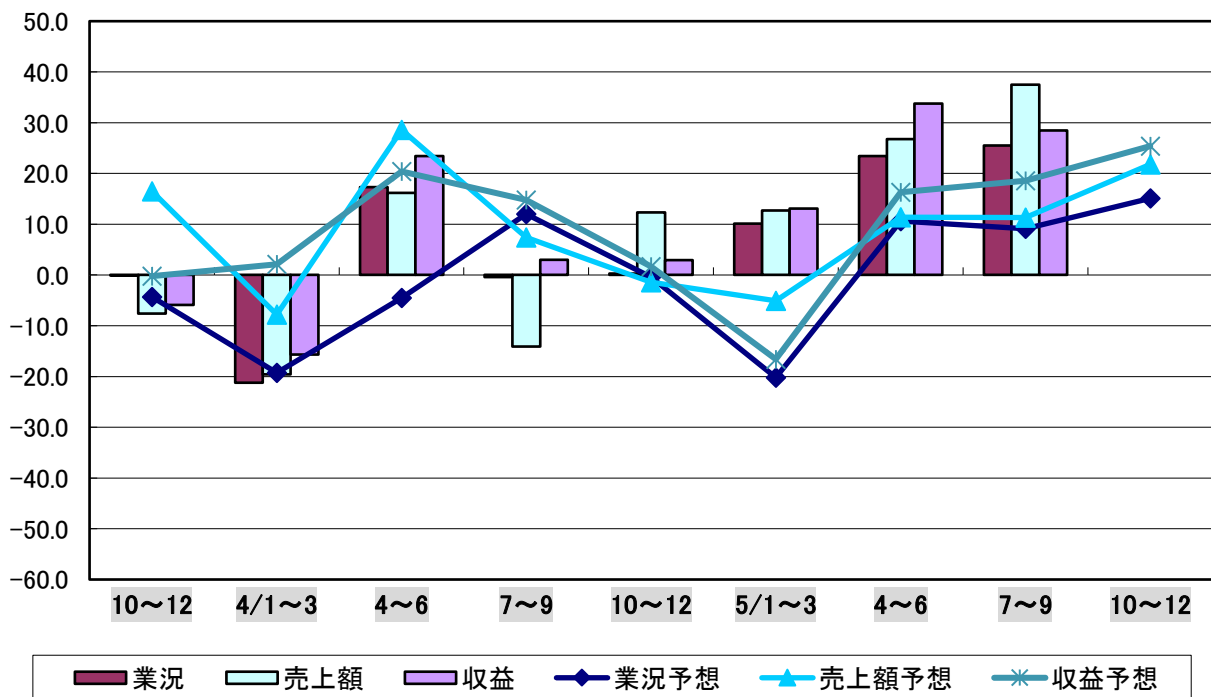
経営上の問題点は、「商品物件の不足」が 36.4% で 1 位、「商品物件の高騰」が 27.3% で 2 位、「同業者間の競争の激化」、「利幅の縮小」が 18.2% でそれぞれ 3 位となっている。3 位までには入っていないが、「人件費の増加」9.1% はこの 2 年間で最も高い数値を示している。

重点経営施策は、「情報力を強化する」が 54.15% で 1 位、「販路を広げる」、「宣伝・広告を強化する」が 27.3% でそれぞれ 2 位、「経費を節減する」、「人材を確保する」が 18.2% でそれぞれ 4 位となっている。1 位から 4 位の順番は、前期から全く変わっていない。

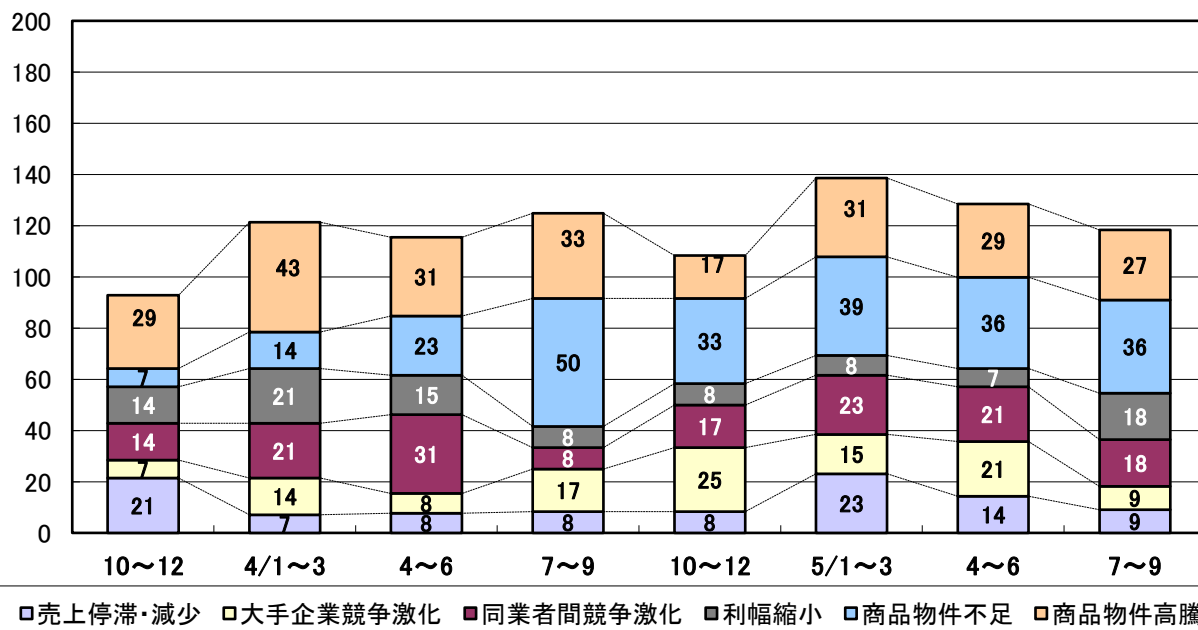
文京区不動産業 業況の推移(季調済)  
(増加企業割合－減少企業割合)



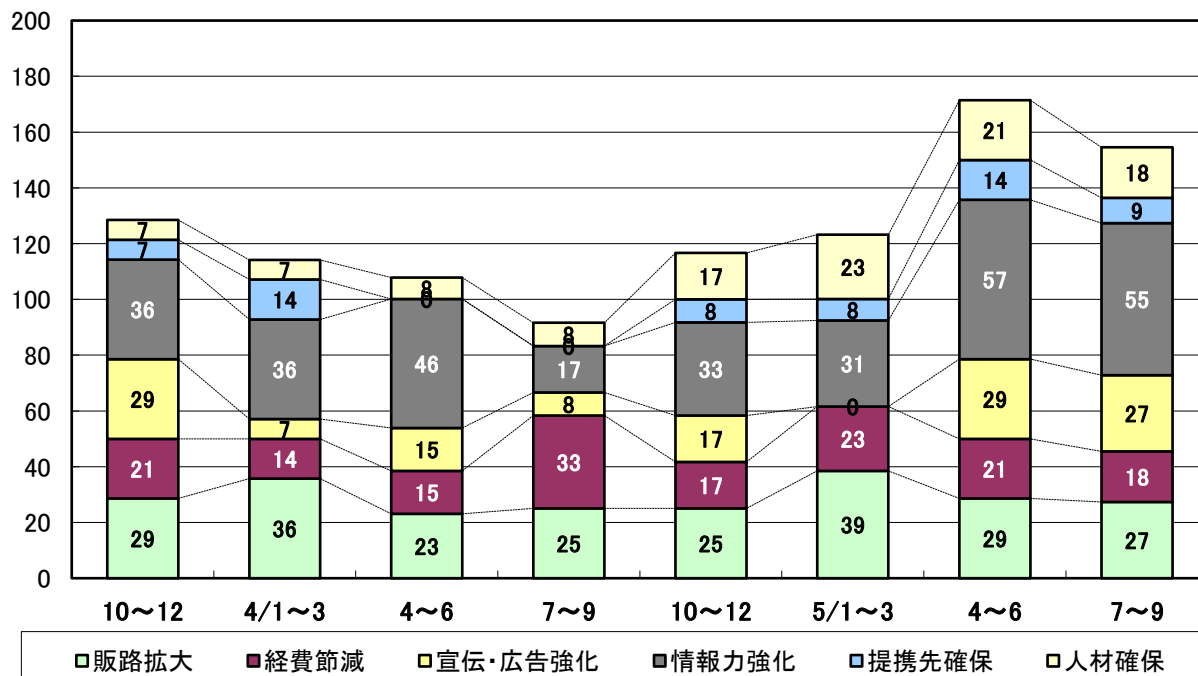
文京区不動産業 売上額・収益の予想と実績の推移(季調済)  
(増加企業割合－減少企業割合)



文京区不動産業  
経営上の問題点(%)



文京区不動産業  
重点経営施策(%)



製造業

[今期の景況]

	全体		出版・製本業		出版、印刷、製版、製本業		印刷業・製版業		繊維工業、衣服・その他の繊維製品		精密機械器具	
	文京区	全都	文京区	全都	文京区	全都	文京区	全都	文京区	全都	文京区	全都
業況	0	-8	-45	-25	-24	-23	-9	-23	-2	-16	46	4
売上額	-3	3	-35	-14	-22	-11	-15	-11	-4	3	7	15
受注残	-4	1	-40	-5	-21	-7	-10	-8	-1	6	-9	14
収益	-5	-6	-22	-16	-24	-17	-25	-17	2	-8	12	4
販売価格	17	22	33	8	22	11	14	12	3	19	1	29
原材料価格	61	50	55	44	64	44	72	44	2	42	57	56
原材料在庫	1	2	-2	4	2	2	6	1	9	2	39	7
資金繰り	0	-9	-15	-14	-8	-13	-3	-13	-1	-12	38	-1
雇用												
残業時間	-6	0	8	-3	-7	-4	-19	-5	0	3	0	2
人手	-22	-10	-8	-1	-14	-5	-19	-6	0	-8	-50	-14
同期												
売上額	-9	6	-58	-15	-36	-12	-19	-11	0	9	-50	16
収益	-20	-6	-67	-25	-43	-24	-25	-24	0	-12	-50	5
比率												
① 原材料高	43	42	42	41	46	39	50	38	50	39	100	47
② 売上の停滞・減少	39	34	83	57	50	47	25	44	50	29	-	21
③ 同業者間の競争の激化	20	16	25	18	18	22	13	23	50	13	-	15
④ 人手不足	20	16	8	9	14	12	19	13	-	15	50	22
⑤ 利幅の縮小	19	16	17	18	21	21	25	23	-	9	-	18
重点												
① 販路を広げる	50	52	67	59	54	60	44	60	100	56	-	50
② 経費を節減する	46	47	50	46	43	49	38	51	-	48	50	44
③ 人材を確保する	26	17	17	10	25	12	31	12	-	12	50	27
④ 新製品・技術を開発する	19	11	42	19	25	15	13	13	50	7	50	15
⑤ 情報力を強化する	17	12	42	19	21	14	6	12	-	13	50	10
借入の難易度	-4	-3	-9	-2	0	-6	6	-8	0	-3	0	2

[来期の景況見通し]

業況	4	-5	-54	-32	-14	-23	14	-19	2	-15	-2	9
売上額	3	3	-34	-15	-5	-8	14	-5	2	1	-29	15
受注残	5	1	-30	-14	-8	-7	7	-4	6	-1	12	11
収益	-6	-4	-43	-25	-18	-17	-2	-14	6	-4	-27	2
販売価格	17	18	28	9	23	11	18	12	3	17	-3	25
原材料価格	51	42	43	36	51	37	56	37	6	32	62	46
原材料在庫	1	1	-2	5	2	2	4	1	4	0	52	5
資金繰り	-3	-9	-23	-15	-10	-15	1	-15	-4	-15	57	-2
雇用												
残業時間	-7	1	-8	-3	-11	-2	-13	-2	0	-1	0	3
人手	-24	-11	-17	-9	-18	-7	-19	-6	0	-7	0	-14

\* 季節変動調整済 DI 値を表示している項目。業況、売上額、受注残、収益、販売価格、原材料価格、原材料在庫、資金繰り

\* 単純 DI 値を表示している項目。雇用面、同期比、借入の難易度

\* 企業割合 (%) を表示している項目。経営上の問題点、重点経営施策

## 小売業

### [今期の景況]

	全体		飲食料品		衣服、呉服、身の回り品		家電・家庭用機械	
	文京区	全都	文京区	全都	文京区	全都	文京区	全都
業況	9	-14	12	-15	-68	-31	-4	-2
売上額	15	-2	38	-6	-11	-13	-20	-1
収益	15	-10	28	-11	37	-17	17	-2
販売価格	33	28	41	34	-3	16	24	26
仕入価格	53	46	66	51	22	33	50	41
在庫	5	2	12	1	37	9	0	-2
資金繰り	-3	-11	-6	-12	-3	-23	-1	-6
雇用								
残業時間	0	-1	0	-3	0	-3	0	2
人手	-13	-11	-17	-11	-25	-7	0	-13
同期比								
売上額	44	5	50	1	25	-7	25	10
収益	39	-8	50	-12	25	-17	0	1
販売価格	35	33	50	37	0	26	25	34
経営上の問題点								
① 利幅の縮小	35	19	33	20	-	16	75	11
② 売上の停滞・減少	35	35	33	34	50	45	-	29
③ 仕入先からの値上げ要請	22	22	50	24	-	17	-	12
④ 人手不足	17	13	17	12	25	8	-	6
⑤ 商店街の集客力の低下	13	14	17	14	50	19	-	14
重点経営施策								
① 経費を節減する	52	45	50	45	25	30	50	42
② 宣伝・広告を強化する	35	20	33	17	25	22	50	15
③ 品揃えを改善する	26	27	-	28	50	33	25	28
④ 売れ筋商品を取り扱う	13	16	33	17	25	22	-	10
⑤ 人材を確保する	9	9	17	11	-	5	-	5
借入の難易度	-6	-4	0	-4	0	-10	0	-1

### [来期の景況見通し]

業況	0	-11	7	-13	-70	-26	-7	-3
売上額	10	-1	34	-5	-15	-15	-29	-2
収益	5	-9	29	-10	9	-21	-7	-4
販売価格	34	24	40	29	16	12	22	21
仕入価格	49	39	63	44	21	26	50	38
在庫	-3	0	-2	1	13	4	0	-2
資金繰り	-6	-11	-13	-11	-6	-21	-1	-7
雇用								
残業時間	0	-1	0	-2	0	-3	0	-1
人手	-9	-11	0	-12	-25	-7	0	-12

\* 季節変動調整済 DI 値を表示している項目。業況、売上額、収益、販売価格、仕入価格、在庫、資金繰り

\* 単純 DI 値を表示している項目。雇用面、同期比、借入の難易度

\* 企業割合 (%) を表示している項目。経営上の問題点、重点経営施策

## サービス業

### [今期の景況]

		全体	
		文京区	全都
業況		9	-4
売上額		41	8
収益		32	-1
料金価格		14	18
材料価格		38	42
資金繰り		3	-8
雇用	残業時間	7	1
	人手	-39	-24
同期	売上額	54	14
	収益	36	1
比			
経営上の問題	① 人手不足	46	28
	② 人件費の増加	29	21
	③ 材料価格の上昇	29	24
	④ 同業者間の競争の激化	25	24
	⑤ 売上の停滞・減少	25	28
重点経営施策	① 経費を節減する	39	43
	② 販路を広げる	39	37
	③ 人材を確保する	32	26
	④ 技術力を強化する	32	10
	⑤ 宣伝・広告を強化する	25	15
借入の難易度		5	-3

### [来期の景況見通し]

業況		15	-2
売上額		25	9
収益		14	1
料金価格		18	17
材料価格		38	39
資金繰り		5	-9
雇用	残業時間	4	1
	人手	-39	-25

\* 季節変動調整済 DI 値を表示している項目。業況、売上額、収益、料金価格、材料価格、資金繰り

\* 単純 DI 値を表示している項目。雇用面、同期比、借入の難易度

\* 企業割合 (%) を表示している項目。経営上の問題点、重点経営施策



## 卸売業

### [今期の景況]

	全体	
	文京区	全都
業況	-5	-8
売上額	12	6
収益	16	-5
販売価格	20	35
仕入価格	38	53
在庫	26	6
資金繰り	3	-7
雇用		
残業時間	7	-1
人手	-29	-13
同期比		
売上額	7	14
収益	-7	-1
販売価格	36	42
経営上の問題		
① 売上の停滞・減少	43	37
② 人手不足	29	16
③ 同業者間の競争の激化	21	23
④ 為替レートの変動	14	10
⑤ 人件費の増加	14	8
重点経営施策		
① 経費を節減する	50	44
② 販路を広げる	36	59
③ 人材を確保する	21	16
④ 情報力を強化する	21	19
⑤ 品揃えを充実する	14	12
借入の難易度	-15	-1

### [来期の景況見通し]

業況	1	-4
売上額	1	8
収益	1	0
販売価格	20	29
仕入価格	34	43
在庫	11	4
資金繰り	-3	-6
雇用		
残業時間	0	-1
人手	-36	-13

\* 季節変動調整済 DI 値を表示している項目。業況、売上額、収益、販売価格、仕入価格、在庫、資金繰り

\* 単純 DI 値を表示している項目。雇用面、同期比、借入の難易度

\* 企業割合 (%) を表示している項目。経営上の問題点、重点経営施策

## 不動産業

### [今期の景況]

	全体	
	文京区	全都
業況	26	6
売上額	38	8
収益	29	4
販売価格	29	22
仕入価格	28	31
在庫	-21	-12
資金繰り	-1	3
雇用		
同期比		
残業時間	-9	-1
人手	-9	-9
売上額	18	8
収益	18	2
経営上の問題		
① 商品物件の不足	36	29
② 商品物件の高騰	27	33
③ 利幅の縮小	18	15
④ 同業者間の競争の激化	18	28
⑤ 人件費の増加	9	6
重点経営施策		
① 情報力を強化する	55	40
② 宣伝・広告を強化する	27	21
③ 販路を広げる	27	29
④ 人材を確保する	18	9
⑤ 経費を節減する	18	28
借入の難易度	-20	5

### [来期の景況見通し]

業況	15	4
売上額	22	4
収益	25	1
販売価格	25	18
仕入価格	21	26
在庫	-20	-13
資金繰り	-3	1
雇用		
残業時間	-9	0
人手	-18	-9

\* 季節変動調整済 DI 値を表示している項目。業況、売上額、収益、販売価格、仕入価格、在庫、資金繰り

\* 単純 DI 値を表示している項目。雇用面、同期比、借入の難易度

\* 企業割合(%)を表示している項目。経営上の問題点、重点経営施策

製造業

中小企業景況調査 転記表 No. 1

令和5年7月～9月期

地域名：文京区

中分類：業種合計

注：各項目の右側は、前期調査における予想（計画）値です。

項目	調査期		3年		4年		4年		4年		5年		5年		5年		対前期比	5年 10月～12月期	
	10月～12月期	1月～3月期	4月～6月期	7月～9月期	10月～12月期	1月～3月期	4月～6月期	7月～9月期	10月～12月期	1月～3月期	4月～6月期	7月～9月期							
業況	良い	15.2	5.1	14.7	9.1	17.5	10.3	15.5	18.3	16.1	15.8	19.3	16.7	12.5	16.4	23.1	10.9		25.0
	普通	40.9	47.5	45.6	48.5	47.6	45.6	50.0	46.7	48.2	49.1	49.1	53.7	60.7	52.7	51.9	65.5		53.8
	悪い	43.9	47.4	39.7	42.4	34.9	44.1	34.5	35.0	35.7	35.1	31.6	29.6	26.8	30.9	25.0	23.6		21.2
	D・I	-28.7	-42.3	-25.0	-33.3	-17.4	-33.8	-19.0	-16.7	-19.6	-19.3	-12.3	-12.9	-14.3	-14.5	-1.9	-12.7		3.8
	修正値	-30.8	-41.1	-27.7	-33.2	-12.0	-34.1	-14.6	-13.2	-21.9	-17.3	-15.4	-16.3	-9.8	-13.6	0.2	-9.3	10.0	3.7
傾向値	-43.6		-37.9		-31.2		-25.6		-21.4		-18.7		-16.7		-14.2				
売上額	増加	18.2	11.3	16.2	13.6	20.6	11.8	16.9	14.3	14.0	8.5	24.6	15.8	14.3	21.1	25.9	8.9		25.9
	変わらず	39.4	42.5	42.6	50.0	44.5	50.0	57.7	44.4	52.7	61.0	42.1	56.1	55.3	49.1	46.3	62.5		53.7
	減少	42.4	46.2	41.2	36.4	34.9	38.2	25.4	41.3	33.3	30.5	33.3	28.1	30.4	29.8	27.8	28.6		20.4
	D・I	-24.2	-34.9	-25.0	-22.8	-14.3	-26.4	-8.5	-27.0	-19.3	-22.0	-8.7	-12.3	-16.1	-8.7	-1.9	-19.7		5.5
	修正値	-25.3	-35.0	-28.3	-22.6	-12.2	-26.1	-5.5	-23.6	-19.8	-21.1	-10.8	-15.3	-12.8	-9.5	-2.6	-14.6	10.2	3.1
傾向値	-42.6		-35.3		-28.4		-21.8		-17.4		-14.7		-12.9		-12.3				
受注額	増加	7.7	10.4	10.4	7.7	14.5	10.4	15.5	11.3	16.1	8.6	16.4	12.5	9.1	18.2	15.1	10.9		20.8
	変わらず	53.8	46.7	55.3	58.5	58.1	58.3	62.1	58.1	57.1	65.5	54.5	60.7	63.6	56.3	64.1	65.5		66.0
	減少	38.5	42.9	34.3	33.8	27.4	31.3	22.4	30.6	28.8	25.9	29.1	26.8	27.3	25.5	20.8	23.6		13.2
	D・I	-30.8	-32.5	-23.9	-26.1	-12.9	-20.9	-6.9	-19.3	-10.7	-17.3	-12.7	-14.3	-18.2	-7.3	-5.7	-12.7		7.6
	修正値	-32.9	-31.5	-27.3	-25.8	-10.8	-21.0	-2.9	-17.5	-13.4	-16.3	-13.3	-15.5	-13.6	-7.5	-4.1	-10.0	9.5	5.3
傾向値	-42.7		-37.2		-30.2		-22.8		-16.1		-12.2		-11.5		-12.0				
収益	増加	12.1	11.3	16.2	10.6	15.9	8.8	11.9	9.5	8.8	8.5	14.0	14.0	12.5	14.0	20.4	5.4		18.5
	変わらず	48.5	43.8	47.0	53.0	46.0	50.0	59.3	50.8	56.1	57.6	50.9	54.4	58.9	54.4	53.7	66.0		55.6
	減少	39.4	44.9	36.8	36.4	38.1	41.2	28.8	39.7	35.1	33.9	35.1	31.6	28.6	31.6	25.9	28.6		25.9
	D・I	-27.3	-33.6	-20.6	-25.8	-22.2	-32.4	-16.9	-30.2	-28.3	-25.4	-21.1	-17.6	-16.1	-17.6	-5.5	-23.2		-7.4
	修正値	-29.8	-31.8	-24.5	-26.4	-16.3	-31.6	-13.7	-27.8	-27.5	-22.7	-23.9	-21.0	-10.8	-17.8	-4.7	-19.2	6.1	-5.9
傾向値	-43.0		-37.4		-30.8		-24.9		-21.6		-21.6		-20.9		-18.7				
価格動向	販売価格	-1.5	-7.5	8.8	0.0	7.9	2.9	16.9	11.1	15.8	15.2	24.5	8.8	23.2	17.6	14.8	17.8		14.8
	修正値	-1.4	-3.9	5.2	-1.4	5.7	1.5	18.0	7.8	14.4	17.9	19.5	6.7	20.8	15.5	16.8	14.5	-4.0	17.0
	傾向値	-5.3		-3.4		-0.1		4.7		10.2		14.3		18.2		19.8			
	原材料価格	33.3	11.3	41.1	37.9	50.7	45.6	54.2	44.4	59.6	49.1	52.6	52.5	58.9	45.6	59.2	53.5		48.1
	修正値	30.0	13.8	37.3	35.3	43.8	39.9	55.1	39.2	53.9	50.5	48.9	48.3	53.7	41.4	60.8	48.9	7.1	50.5
傾向値	11.3		19.7		29.4		39.3		48.1		52.8		55.3		57.0				
在庫金・繰り	原材料在庫数量	-1.6	0.0	0.0	-1.5	-3.3	0.0	3.4	-1.6	3.5	1.7	3.5	3.5	1.9	3.5	3.7	0.0		1.9
	修正値	0.1	-0.3	-0.2	-1.1	-2.4	-0.9	0.6	-0.6	4.5	0.9	3.0	3.3	3.0	2.4	1.3	1.2	-1.7	1.2
	資金繰り	-6.1	-3.7	-8.8	-4.6	-1.6	-7.3	-5.0	-1.6	-8.8	-5.1	-7.0	-8.8	-9.0	-14.0	3.7	-16.0		0.0
修正値	-6.3	-4.6	-10.1	-4.9	-0.4	-8.3	-6.4	-1.1	-8.4	-5.2	-6.0	-9.3	-6.2	-11.6	-0.1	-13.5	6.1	-3.1	
期同年期比	売上額	-21.2		-17.7		-12.7		-1.7		-14.0		-15.7		-10.8		-9.3			
	収益	-22.7		-25.0		-15.8		-11.9		-24.6		-19.3		-14.3		-20.3			
雇用	残業時間	-18.2	-10.0	-1.4	-13.6	-6.4	-4.4	-6.9	-3.2	-3.5	-10.4	3.5	-5.3	-1.8	-3.5	-5.5	-1.8		-7.4
	人手	-13.6	-8.7	-19.1	-15.2	-23.8	-16.2	-22.4	-21.0	-22.8	-22.4	-26.3	-26.3	-23.2	-22.8	-22.2	-23.2		-24.1
借入金	借入をしない/借入の予定あり(N)	18.2	15.0	23.5	13.6	27.0	26.5	19.0	15.9	19.6	17.2	22.8	17.9	16.1	19.3	24.1	20.0		16.7
	借入をしない/借入の予定なし(N)	81.8	85.0	76.5	86.4	73.0	73.5	81.0	84.1	80.4	82.8	77.2	82.1	83.9	80.7	75.9	80.0		83.3
	借入費易度	1.6		-1.6		-1.7		-1.9		-5.5		-7.5		-7.4		-3.9			
有効回答事業所数		67		68		63		59		57		57		56		54			

製造業

中小企業景況調査 転記表 No. 2

令和5年7月～9月期

地域名：文京区  
中分類：業種合計

注：各項目の右側は、前期調査における予想（計画）値です。

項目	調査期		3年		4年		4年		4年		5年		5年		5年		対前期比	5年
	10月～12月期	10月～12月期	10月～12月期	1月～3月期	1月～3月期	4月～6月期	4月～6月期	7月～9月期	7月～9月期	10月～12月期	10月～12月期	1月～3月期	4月～6月期	4月～6月期	7月～9月期	7月～9月期		
設備投資動向 (%)	現在の設備	-7.8	-6.6	-5.9	-10.9	-11.3	-7.4	-12.3	-12.9	-9.1	-8.8	-12.5	-7.3	-16.7	-10.7	-11.3	-16.7	-11.3
	実装した予定あり	23.4	14.7	14.9	18.8	24.2	22.4	15.8	19.4	21.4	14.3	23.2	14.5	16.4	19.6	24.5	18.2	13.2
	事業用土地・建物	-	-	10.0	8.3	6.7	6.7	-	8.3	8.3	-	-	-	-	-	7.7	-	-
	機械・設備の新増設	33.3	45.5	50.0	41.7	60.0	46.7	66.7	58.3	58.3	75.0	46.2	37.5	66.7	27.3	76.9	60.0	57.1
	機械・設備の更改	40.0	63.6	70.0	50.0	46.7	66.7	66.7	66.7	33.3	62.5	76.9	50.0	55.6	72.7	53.8	30.0	57.1
	事務機器	53.3	54.5	50.0	41.7	46.7	40.0	33.3	41.7	41.7	25.0	38.5	62.5	55.6	54.5	23.1	30.0	57.1
	車両	20.0	-	20.0	8.3	13.3	13.3	11.1	25.0	25.0	30.8	50.0	-	-	18.2	7.7	30.0	-
	その他	6.7	9.1	-	8.3	-	6.7	-	-	8.3	12.5	7.7	12.5	-	18.2	-	10.0	-
	実装しない予定なし	76.6	85.3	85.1	81.2	75.8	77.6	84.2	80.6	78.6	85.7	76.8	85.5	83.6	80.4	75.5	81.8	86.8
	経営上の問題点 (%)	売上の停滞・減少	46.3	-	54.4	-	47.6	-	50.8	-	49.1	-	47.4	-	37.5	-	38.9	-
人手不足		16.4	-	19.1	-	19.0	-	22.0	-	19.3	-	21.1	-	21.4	-	20.4	-	-
大手企業との競争の激化		10.4	-	5.9	-	6.3	-	3.4	-	1.8	-	5.3	-	7.1	-	3.7	-	-
同業者間の競争の激化		25.4	-	19.1	-	20.6	-	13.6	-	17.5	-	17.5	-	16.1	-	20.4	-	-
競企業による差別の激化		-	-	-	-	-	-	-	-	-	-	-	-	-	-	-	-	-
輸入製品との競争の激化		1.5	-	1.5	-	1.6	-	1.7	-	3.5	-	-	-	1.8	-	5.6	-	-
合理化の不足		3.0	-	5.9	-	6.3	-	-	-	-	-	1.8	-	1.8	-	7.4	-	-
利幅の縮小		16.4	-	17.6	-	17.5	-	20.3	-	12.3	-	17.5	-	23.2	-	18.5	-	-
原材料高		29.9	-	29.4	-	46.0	-	47.5	-	50.9	-	40.4	-	33.9	-	42.6	-	-
販売納入先からの値下げ要請		7.5	-	2.9	-	1.6	-	1.7	-	5.3	-	1.8	-	5.4	-	1.9	-	-
仕入先からの値上げ要請		1.5	-	10.3	-	9.5	-	16.9	-	12.3	-	10.5	-	10.7	-	5.6	-	-
人件費の増加		4.5	-	2.9	-	6.3	-	5.1	-	5.3	-	10.5	-	14.3	-	13.0	-	-
人件費以外の経費の増加		1.5	-	2.9	-	3.2	-	1.7	-	3.5	-	7.0	-	7.1	-	3.7	-	-
工場・機械の狭小・老朽化		11.9	-	11.8	-	7.9	-	5.1	-	7.0	-	5.3	-	7.1	-	7.4	-	-
生産能力の不足		4.5	-	2.9	-	6.3	-	10.2	-	7.0	-	1.8	-	5.4	-	7.4	-	-
下請の確保難		3.0	-	2.9	-	6.3	-	3.4	-	1.8	-	1.8	-	3.6	-	3.7	-	-
代金回収の悪化		-	-	-	-	-	-	-	-	-	-	-	-	-	-	-	-	-
地価の高騰		-	-	-	-	-	-	-	-	-	-	-	-	-	-	-	-	-
天候の不順		1.5	-	1.5	-	1.6	-	1.7	-	1.8	-	1.8	-	1.8	-	-	-	-
地味産業の衰退		-	-	-	-	-	-	-	-	-	-	1.8	-	3.6	-	1.9	-	-
大手企業・工場からの値下げ要請	1.5	-	2.9	-	1.6	-	3.4	-	1.8	-	1.8	-	1.8	-	-	-	-	
為替レートの変動	1.5	-	-	-	3.2	-	3.4	-	3.5	-	1.8	-	-	-	1.9	-	-	
その他	6.0	-	2.9	-	1.6	-	1.7	-	1.8	-	1.8	-	1.8	-	1.9	-	-	
問題なし	7.5	-	5.9	-	6.3	-	3.4	-	3.5	-	5.3	-	3.6	-	3.7	-	-	
重点経営施策 (%)	販路を広げる	55.2	-	51.5	-	58.7	-	55.9	-	47.4	-	49.1	-	60.7	-	50.0	-	-
	経費を削減する	31.3	-	26.5	-	31.7	-	40.7	-	43.9	-	50.9	-	37.5	-	46.3	-	-
	情報力を強化する	20.9	-	26.5	-	22.2	-	11.9	-	14.0	-	15.8	-	17.9	-	16.7	-	-
	新製品・技術を開発する	17.9	-	17.6	-	22.2	-	23.7	-	17.5	-	21.1	-	17.9	-	18.5	-	-
	不採算部門を整理・縮小する	1.5	-	5.9	-	-	-	1.7	-	-	-	1.8	-	1.8	-	-	-	-
	提携先を見つめる	3.0	-	1.5	-	4.8	-	1.7	-	1.8	-	1.8	-	5.4	-	1.9	-	-
	機械化を推進する	13.4	-	8.8	-	9.5	-	11.9	-	12.3	-	10.5	-	8.9	-	9.3	-	-
	人材を確保する	25.4	-	22.1	-	22.2	-	16.9	-	21.1	-	15.8	-	26.8	-	25.9	-	-
	パート化を図る	-	-	-	-	1.6	-	-	-	1.8	-	-	-	-	-	1.9	-	-
	教育訓練を強化する	3.0	-	8.8	-	3.2	-	1.7	-	5.3	-	5.3	-	3.6	-	11.1	-	-
	労働条件を改善する	4.5	-	4.4	-	3.2	-	3.4	-	5.3	-	10.5	-	5.4	-	3.7	-	-
	工場・機械を増設・移転する	3.0	-	1.5	-	6.3	-	3.4	-	3.5	-	5.3	-	3.6	-	3.7	-	-
	不動産の有効活用を図る	1.5	-	2.9	-	3.2	-	5.1	-	1.8	-	1.8	-	1.8	-	-	-	-
その他	1.5	-	-	-	6.3	-	6.8	-	3.5	-	-	-	1.8	-	-	-	-	
特になし	11.9	-	11.8	-	7.9	-	6.8	-	10.5	-	8.8	-	3.6	-	5.6	-	-	
有効回答事業所数		67		68		63		59		57		57		56		54		

小売業

中小企業景況調査 転記表 No. 1

令和5年7月～9月期

地域名：文京区

中分類：業種合計

注：各項目の右側は、前期調査における予想（計画）値です。

項目	調査期		3年		4年		4年		4年		4年		5年		5年		5年		対前期比	5年 10月～12月期
	10月～12月期	10月～12月期	10月～12月期	1月～3月期	1月～3月期	4月～6月期	4月～6月期	7月～9月期	7月～9月期	10月～12月期	10月～12月期	1月～3月期	1月～3月期	4月～6月期	4月～6月期	7月～9月期	7月～9月期			
業況	良い	7.7	6.7	20.8	11.5	11.5	12.5	12.5	7.7	12.5	16.7	-	4.2	17.4	-	26.1	17.4			26.1
	普通	46.1	36.7	41.7	50.0	53.9	54.2	45.8	57.7	54.2	50.0	75.0	62.5	65.2	78.3	43.5	65.2			43.5
	悪い	46.2	56.6	37.5	38.5	34.6	33.3	41.7	34.6	33.3	33.3	25.0	33.3	17.4	21.7	30.4	17.4			30.4
	D・I	-38.5	-49.9	-16.7	-27.0	-23.1	-20.8	-29.2	-26.9	-20.8	-16.6	-25.0	-29.1	0.0	-21.7	-4.3	0.0			-4.3
	修正値	-38.9	-46.8	-20.1	-28.6	-26.7	-22.4	-18.2	-27.1	-23.0	-13.5	-27.4	-30.2	-9.3	-22.2	8.8	-2.8	18.1		0.4
	傾向値	-47.5		-42.5		-36.4		-30.9		-24.7		-23.5		-21.6		-15.6				
売上額	増加	11.5	9.7	20.8	19.2	23.1	16.7	12.5	23.1	29.2	16.7	20.8	16.7	26.1	16.7	30.4	21.7			30.4
	変らず	53.9	51.6	41.7	57.7	50.0	45.8	54.2	53.9	45.8	58.3	54.2	58.3	56.5	62.5	47.9	60.9			47.9
	減少	34.6	38.7	37.5	23.1	26.9	37.5	33.3	23.1	25.0	25.0	25.0	25.0	17.4	20.8	21.7	17.4			21.7
	D・I	-23.1	-29.0	-16.7	-3.9	-3.8	-20.8	-20.8	0.0	4.2	-8.3	-4.2	-8.3	8.7	-4.1	8.7	4.3			8.7
	修正値	-26.8	-26.3	-13.8	-6.5	-8.6	-21.2	-15.6	-3.3	-2.3	-6.7	-3.2	-10.4	0.5	-4.4	14.9	1.1	14.4		10.1
	傾向値	-36.3		-29.8		-22.3		-17.5		-12.7		-7.7		-4.6		0.7				
収益	増加	15.4	19.4	16.7	23.1	19.2	12.5	4.2	19.2	29.2	16.7	20.8	16.7	26.1	8.3	30.4	26.1			21.7
	変らず	50.0	41.9	54.1	50.0	53.9	58.3	66.6	50.0	45.8	62.5	54.2	58.3	60.9	70.9	52.2	60.9			60.9
	減少	34.6	38.7	29.2	26.9	26.9	29.2	29.2	30.8	25.0	20.8	25.0	25.0	13.0	20.8	17.4	13.0			17.4
	D・I	-19.2	-19.3	-12.5	-3.8	-7.7	-16.7	-25.0	-11.6	4.2	-4.1	-4.2	-8.3	13.1	-12.5	13.0	13.1			4.3
	修正値	-21.9	-15.9	-11.7	-8.8	-9.6	-16.8	-22.0	-13.4	-1.7	-2.9	-4.0	-12.4	6.8	-10.9	15.3	9.5	8.5		4.8
	傾向値	-31.9		-25.9		-19.4		-16.6		-13.2		-9.2		-5.6		1.8				
価格動向	販売価格	-11.5	-6.4	12.5	-11.5	23.1	12.5	4.2	15.4	29.2	12.5	20.8	33.3	21.7	25.0	34.8	21.7			39.1
	修正値	-11.2	-7.1	10.1	-9.1	18.9	7.0	3.5	13.8	27.0	9.5	17.9	33.4	17.7	20.3	32.8	21.7	15.1		33.9
	傾向値	-12.2		-8.1		-0.1		5.8		12.2		18.3		19.2		22.8				
	仕入価格	7.7	3.3	16.6	3.9	26.9	16.6	16.7	23.1	45.8	20.8	33.3	41.7	34.8	33.3	52.2	34.8			52.2
	修正値	8.6	4.7	12.0	5.9	23.2	12.8	20.7	21.0	40.9	20.0	29.9	40.9	31.5	29.3	52.8	33.2	21.3		49.2
	傾向値	-2.3		2.8		9.7		15.3		21.7		28.6		31.7		37.1				
在庫・繰り	在庫数量	-3.8	3.3	-4.1	-3.8	7.7	-4.1	0.0	3.8	8.3	4.2	4.2	4.2	0.0	4.2	4.4	0.0			-4.3
	修正値	-4.8	4.1	-0.8	-3.3	3.5	-4.0	0.2	1.5	7.0	3.7	7.4	3.5	-2.9	5.3	4.6	-2.5	7.5		-3.3
	資金繰り	-11.5	-12.9	-8.4	-7.7	-11.5	-8.4	-8.3	-11.5	0.0	-4.2	-8.3	0.0	-4.3	-8.3	-4.3	-4.3			-4.3
	修正値	-9.1	-16.8	-8.7	-4.6	-10.9	-9.8	-8.5	-8.4	-1.0	-7.4	-9.7	0.1	-5.1	-9.3	-2.6	-3.3	2.5		-5.9
期間	売上額	-15.4		-4.2		0.0		-8.3		4.2		-4.1		39.1		43.5				
	収益	3.9		0.0		0.0		-12.5		4.2		0.0		30.4		39.2				
雇用	残業時間	-7.7	-6.5	-4.2	-3.9	-7.7	-4.1	4.1	-3.9	0.0	0.0	-4.1	4.3	0.0	0.0	0.0			0.0	
	人手	-7.7	-3.3	0.0	-11.5	-7.7	-4.2	-4.3	-7.7	0.0	-4.3	-8.3	0.0	-4.3	0.0	-13.0	-4.3			-8.7
借入金	借入をした/借入の予定あり (%)	3.8	9.7	4.2	3.8	3.8	0.0	8.3	15.4	8.3	8.3	0.0	4.2	0.0	0.0	4.3	0.0			0.0
	借入しない/借入の予定なし (%)	96.2	90.3	95.8	96.2	96.2	100.0	91.7	84.6	91.7	91.7	100.0	95.8	100.0	100.0	95.7	100.0			100.0
	借入難易度	-9.5		-15.0		-9.1		-5.3		-5.3		0.0		-5.6		-5.6				
有効回答事業所数		26		24		26		24		24		24		23		23				

小売業

中小企業景況調査 転記表 No. 2

令和5年7月～9月期

地域名：文京区

中分類：業種合計

注：各項目の右側は、前期調査における予想（計画）値です。

項目	調査期		3年		4年		4年		4年		5年		5年		5年		対前期比	5年	
	10月～12月期	1月～3月期	10月～12月期	1月～3月期	4月～6月期	7月～9月期	10月～12月期	1月～3月期	4月～6月期	7月～9月期	10月～12月期	1月～3月期	4月～6月期	7月～9月期	10月～12月期				
設備投資動向	現在の設備	0.0	-3.2	0.0	0.0	3.8	0.0	0.0	0.0	0.0	0.0	-4.2	0.0	-8.7	-4.2	-4.5	-8.7	-4.3	
	実施した・予定あり	0.0	14.3	4.2	0.0	7.7	8.3	12.5	11.5	4.2	4.2	4.2	4.2	0.0	8.3	4.3	4.5	0.0	
	事業用土地・建物	-	-	-	-	-	-	-	-	-	-	-	-	-	-	-	-	-	-
	事務機器	-	25.0	-	-	100.0	-	33.3	33.3	-	100.0	100.0	-	-	100.0	-	-	-	-
	車両	-	25.0	-	-	-	-	-	-	-	-	-	-	-	-	-	-	-	-
	その他	-	50.0	100.0	-	-	100.0	66.7	66.7	100.0	-	-	100.0	-	-	100.0	100.0	-	-
実施しない・予定なし	100.0	85.7	95.8	100.0	92.3	91.7	87.5	88.5	95.8	95.8	95.8	95.8	100.0	91.7	95.7	95.5	-	100.0	
経営上の問題点	売上の停滞・減少	42.3		41.7		50.0		58.3		37.5		50.0		34.8		34.8			
	人手不足	19.2		4.2		3.8		4.2		4.2		-		4.3		17.4			
	同業者間の競争の激化	23.1		20.8		19.2		16.7		25.0		20.8		21.7		13.0			
	大型店との競争の激化	23.1		25.0		26.9		20.8		25.0		16.7		17.4		13.0			
	輸入製品との競争の激化	-		-		-		-		-		-		-		-			
	利幅の縮小	15.4		29.2		19.2		20.8		16.7		16.7		21.7		34.8			
	取扱商品の陳腐化	3.8		4.2		3.8		4.2		4.2		-		-		-			
	販売商品の不足	3.8		4.2		-		4.2		-		4.2		4.3		-			
	販売先からの値下げ要請	3.8		4.2		3.8		-		-		4.2		4.3		4.3			
	仕入先からの値上げ要請	11.5		16.7		26.9		20.8		29.2		25.0		30.4		21.7			
	人件費の増加	3.8		4.2		-		8.3		8.3		4.2		8.7		8.7			
	人件費以外の経費の増加	-		-		-		-		-		-		-		4.3			
	取引先の減少	-		-		-		-		-		4.2		-		-			
	商圏人口の減少	3.8		8.3		3.8		4.2		4.2		-		4.3		-			
	商店街の集客力の低下	15.4		12.5		11.5		12.5		16.7		12.5		8.7		13.0			
	店舗の狭小・老朽化	-		4.2		3.8		4.2		4.2		4.2		4.3		4.3			
	代金回収の悪化	-		-		3.8		-		-		-		-		-			
	地価の高騰	-		-		-		-		-		-		4.3		-			
	駐車場の確保難	-		-		-		-		-		-		-		-			
	天候の不順	15.4		4.2		15.4		8.3		16.7		12.5		8.7		4.3			
地産産業の衰退	3.8		4.2		3.8		4.2		4.2		4.2		4.3		4.3				
大手企業・工場への縮小・撤退	3.8		-		-		-		-		-		-		-				
その他	3.8		4.2		7.7		-		4.2		8.3		4.3		4.3				
問題なし	3.8		4.2		3.8		4.2		-		4.2		-		4.3				
重点経営施策	品揃えを改善する	30.8		33.3		42.3		29.2		25.0		20.8		34.8		26.1			
	経費を削減する	26.9		25.0		34.6		25.0		45.8		37.5		43.5		52.2			
	宣伝・広告を強化する	30.8		29.2		30.8		37.5		33.3		33.3		34.8		34.8			
	新しい事業を始める	7.7		4.2		-		8.3		4.2		4.2		8.7		8.7			
	店舗・設備を改装する	7.7		8.3		7.7		12.5		8.3		8.3		4.3		4.3			
	仕入先を開拓・選別する	15.4		16.7		19.2		16.7		16.7		8.3		13.0		8.7			
	営業時間を延長する	-		-		-		-		-		-		-		-			
	売れ筋商品を取り扱う	26.9		29.2		34.6		33.3		29.2		16.7		21.7		13.0			
	商店街事業を活性化させる	7.7		8.3		3.8		-		4.2		-		-		-			
	機械化を推進する	3.8		4.2		3.8		4.2		8.3		4.2		4.3		-			
	人材を確保する	7.7		8.3		3.8		4.2		4.2		4.2		8.7		8.7			
	パート化を図る	-		-		-		4.2		-		-		-		-			
	教育訓練を強化する	3.8		-		-		-		-		4.2		-		-			
	輸入品の取扱いを増やす	-		-		-		-		-		-		-		-			
	不動産の有効活用を図る	-		-		-		-		-		-		-		-			
その他	-		-		-		-		-		-		-		-				
特になし	23.1		12.5		15.4		16.7		16.7		20.8		8.7		13.0				
有効回答事業所数		26		24		26		24		24		24		23		23			

# 中小企業景況調査 転記表 No. 1

令和5年7月～9月期

注：各項目の右側は、前期調査における予想（計画）値です。

項目	調査期		3年		4年		4年		4年		5年		5年		5年		対前期比	5年 10月～12月期	
	10月～12月期	1月～3月期	10月～12月期	1月～3月期	4月～6月期	7月～9月期	10月～12月期	1月～3月期	4月～6月期	7月～9月期	10月～12月期	1月～3月期	4月～6月期	7月～9月期					
業況	良い	10.0	5.7	-	-	-	-	3.7	3.7	10.7	-	11.5	7.1	22.2	11.5	21.4	25.9		28.6
	普通	46.7	57.2	53.3	56.7	59.3	53.3	59.3	59.3	57.2	59.3	65.4	53.6	63.0	65.4	67.9	55.6		57.1
	悪い	43.3	37.1	46.7	43.3	40.7	46.7	37.0	37.0	32.1	40.7	23.1	39.3	14.8	23.1	10.7	18.5		14.3
	D・I	-33.3	-31.4	-46.7	-43.3	-40.7	-46.7	-33.3	-33.3	-21.4	-40.7	-11.6	-32.2	7.4	-11.6	10.7	7.4		14.3
	修正値	-34.2	-29.7	-44.7	-42.6	-35.0	-44.4	-32.9	-29.9	-24.6	-37.8	-10.3	-30.5	11.2	-13.9	9.3	6.8		-1.9
傾向値	-38.4	-	-38.2	-	-38.5	-	-38.3	-	-37.0	-	-31.1	-	-20.7	-	-9.2	-	-	-	
売上額	増加	13.3	11.4	10.0	16.7	18.5	13.3	18.5	11.1	21.4	11.1	26.9	25.0	44.4	26.9	42.9	37.0		28.6
	変わらず	50.0	60.0	50.0	50.0	48.2	43.4	48.2	63.0	50.0	59.3	57.7	53.6	51.9	65.4	57.1	55.6		67.8
	減少	36.7	28.6	40.0	33.3	33.3	43.3	33.3	25.9	28.6	29.6	15.4	21.4	3.7	7.7	-	7.4		3.6
	D・I	-23.4	-17.2	-30.0	-16.6	-14.8	-30.0	-14.8	-14.8	-7.2	-18.5	11.5	3.6	40.7	19.2	42.9	29.6		25.0
	修正値	-25.8	-15.5	-28.5	-17.2	-12.2	-31.5	-11.5	-9.7	-10.4	-14.2	12.1	2.4	37.4	13.8	41.2	32.9	3.8	26.1
傾向値	-36.9	-	-33.3	-	-27.2	-	-22.1	-	-18.7	-	-11.5	-	0.6	-	14.8	-	-	-	
収益	増加	13.3	8.6	3.3	16.7	11.1	10.0	7.4	7.4	10.7	3.7	11.5	10.7	25.9	11.5	32.1	18.5		17.9
	変わらず	56.7	68.5	56.7	56.6	55.6	53.3	55.6	70.4	60.7	63.0	73.1	64.3	70.4	80.8	67.9	74.1		78.5
	減少	30.0	22.9	40.0	26.7	33.3	36.7	37.0	22.2	28.6	33.3	15.4	25.0	3.7	7.7	-	7.4		3.6
	D・I	-16.7	-14.3	-36.7	-10.0	-22.2	-26.7	-29.6	-14.8	-17.9	-28.6	-3.9	-14.3	22.2	3.8	32.1	11.1		14.3
	修正値	-21.5	-16.8	-35.2	-13.1	-17.4	-27.9	-26.1	-7.2	-23.5	-28.1	-3.4	-15.4	19.9	0.8	32.0	14.9	12.1	14.4
傾向値	-26.5	-	-26.0	-	-25.0	-	-25.1	-	-26.5	-	-22.5	-	-12.9	-	0.4	-	-	-	
価格動向	料金価格	-6.7	-8.6	-10.0	-3.4	-7.4	-6.7	-14.8	0.0	7.1	-11.1	26.9	10.7	22.2	26.9	10.7	18.5		14.3
	修正値	-6.7	-9.2	-9.9	-5.0	-5.5	-8.8	-13.6	4.4	4.2	-9.2	21.7	7.3	24.4	19.8	14.1	22.7	-10.3	18.1
	傾向値	-8.3	-	-8.1	-	-7.5	-	-8.2	-	-8.0	-	-1.7	-	6.7	-	13.5	-	-	-
	材料価格	13.4	8.6	20.0	16.7	29.6	23.3	29.6	29.6	28.5	25.9	46.2	32.1	51.9	38.5	39.3	51.9		39.3
	修正値	14.7	8.5	15.7	18.1	26.6	19.2	28.6	27.6	29.5	24.3	40.8	32.5	46.6	33.6	37.9	47.0	-8.7	37.6
傾向値	6.3	-	9.6	-	15.3	-	20.9	-	25.0	-	30.2	-	36.3	-	40.3	-	-	-	
在庫金・繰り	資金繰り	-13.4	-8.5	-3.4	-16.7	-3.7	0.0	0.0	0.0	-7.1	0.0	-7.7	-7.1	0.0	-7.7	3.6	0.0		3.6
	修正値	-13.9	-4.4	-7.0	-15.5	-4.1	-4.3	0.7	-0.7	-8.0	2.5	-10.4	-4.5	0.1	-10.8	2.9	-0.3	2.8	4.6
期前年	売上額	-16.7	-	-16.6	-	-7.4	-	0.0	-	3.5	-	15.4	-	51.9	-	53.5	-	-	-
	収益	-3.4	-	-23.3	-	-3.7	-	-14.8	-	-10.7	-	0.0	-	22.2	-	35.8	-	-	-
雇用	残業時間	-20.0	-5.7	0.0	-20.0	0.0	-6.6	0.0	3.7	-7.2	7.4	-3.9	-7.4	7.4	-7.7	7.2	0.0		3.6
	人手	-43.3	-26.5	-36.7	-43.3	-37.0	-33.4	-33.3	-37.0	-39.3	-33.3	-38.5	-37.0	-37.0	-42.3	-39.3	-33.3		-39.3
借入金	借入をしない/借入の予定あり(N)	23.3	20.0	16.7	13.3	11.1	16.7	11.1	11.1	25.0	14.8	15.4	10.7	22.2	11.5	17.9	14.8		14.3
	借入をしない/借入の予定なし(N)	76.7	80.0	83.3	86.7	88.9	83.3	88.9	88.9	75.0	85.2	84.6	89.3	77.8	88.5	82.1	85.2		85.7
	借入難易度	10.8	-	7.4	-	18.2	-	9.1	-	18.2	-	10.0	-	13.7	-	4.5	-	-	-
有効回答事業所数		30		30		27		27		28		26		27		28			

サービス業

中小企業景況調査 転記表 No. 2

令和5年7月～9月期

地域名：文京区  
中分類：業種合計

注：各項目の右側は、前期調査における予想（計画）値です。

項目	調査期		3年		4年		4年		4年		5年		5年		5年		対前期比	5年	
	10月～12月期	1月～3月期	10月～12月期	1月～3月期	4月～6月期	7月～9月期	10月～12月期	1月～3月期	4月～6月期	7月～9月期	10月～12月期	1月～3月期	4月～6月期	7月～9月期	10月～12月期				
設備投資動向 (%)	現在の設備	-13.4	-5.7	-3.3	-6.6	-7.4	0.0	-3.7	-14.8	-17.9	-7.4	-3.8	-14.3	-7.4	-3.8	-14.3	-7.4	-14.3	
	更新した・予定あり	17.2	18.8	24.1	24.1	14.8	31.0	22.2	37.0	22.2	26.9	15.4	26.9	25.0	16.0	25.0	32.0	17.9	
	専業用土地・建物	20.0	16.7	14.3	-	25.0	11.1	-	10.0	-	-	-	-	-	-	-	-	-	20.0
	機械・設備の新増設	40.0	16.7	28.6	57.1	75.0	33.3	90.0	50.0	33.3	42.9	25.0	42.9	-	25.0	42.9	-	20.0	
	機械・設備の更新	60.0	50.0	28.6	57.1	25.0	44.4	16.7	40.0	16.7	28.6	25.0	28.6	33.3	50.0	42.9	37.5	60.0	
	事務機器	80.0	50.0	42.9	42.9	25.0	33.3	16.7	20.0	83.3	14.3	50.0	57.1	66.7	50.0	-	62.5	-	
	車両	20.0	16.7	28.6	14.3	25.0	22.2	16.7	10.0	16.7	14.3	25.0	14.3	16.7	25.0	28.6	25.0	40.0	
	その他	-	-	-	-	-	-	-	-	-	-	-	-	-	-	-	-	-	-
	実数なし・予定なし	82.8	81.2	75.9	75.9	85.2	69.0	77.8	63.0	77.8	73.1	84.6	73.1	75.0	84.0	75.0	68.0	82.1	
	経営上の問題点 (%)	売上の停滞・減少	50.0	-	40.0	-	51.9	-	44.4	-	35.7	-	38.5	-	33.3	-	25.0	-	-
人手不足		40.0	-	36.7	-	37.0	-	37.0	-	42.9	-	38.5	-	33.3	-	46.4	-	-	
同業者間の競争の激化		36.7	-	36.7	-	37.0	-	37.0	-	35.7	-	34.6	-	33.3	-	25.0	-	-	
大企業との競争の激化		13.3	-	10.0	-	11.1	-	11.1	-	7.1	-	11.5	-	14.8	-	3.6	-	-	
合理化の不足		3.3	-	3.3	-	3.7	-	3.7	-	3.6	-	-	-	-	-	3.6	-	-	
利幅の縮小		6.7	-	10.0	-	-	-	7.4	-	10.7	-	11.5	-	7.4	-	14.3	-	-	
取扱事務の膨腐化		3.3	-	-	-	-	-	-	-	-	-	-	-	-	-	-	-	-	
材料価格の上昇		20.0	-	16.7	-	14.8	-	22.2	-	14.3	-	42.3	-	29.6	-	28.6	-	-	
料金の値下げ要請		-	-	-	-	-	-	-	-	3.6	-	-	-	-	-	-	-	-	
人件費の増加		16.7	-	23.3	-	7.4	-	18.5	-	17.9	-	15.4	-	22.2	-	28.6	-	-	
人件費以外の経費の増加		-	-	3.3	-	3.7	-	7.4	-	7.1	-	7.7	-	11.1	-	3.6	-	-	
技術力の不足		3.3	-	10.0	-	11.1	-	7.4	-	10.7	-	7.7	-	14.8	-	10.7	-	-	
取引先の減少		3.3	-	10.0	-	11.1	-	7.4	-	3.6	-	3.8	-	3.7	-	3.6	-	-	
商圏人口の減少		-	-	-	-	-	-	-	-	-	-	-	-	-	-	-	-	-	
地価の高騰		-	-	-	-	-	-	-	-	-	-	-	-	-	-	-	-	-	
駐車場の確保難		-	-	-	-	-	-	-	-	-	-	-	-	-	-	-	-	-	
店舗・設備の狭小・老朽化		3.3	-	3.3	-	3.7	-	3.7	-	3.6	-	11.5	-	11.1	-	-	-	-	
代金回収の悪化		-	-	-	-	3.7	-	-	-	-	-	-	-	-	-	-	-	-	
天候の不順		-	-	-	-	-	-	-	-	-	-	-	-	-	-	3.6	-	-	
地価産業の衰退		-	-	-	-	-	-	-	-	-	-	-	-	-	-	-	-	-	
大手企業・工場の縮小・撤退	-	-	-	-	-	-	-	-	-	-	-	-	-	-	-	-	-		
その他	3.3	-	3.3	-	3.7	-	3.7	-	-	-	-	-	-	-	-	-	-		
問題なし	10.0	-	6.7	-	3.7	-	3.7	-	-	-	3.8	-	3.7	-	7.1	-	-		
重点経営施策 (%)	販路を広げる	36.7	-	36.7	-	40.7	-	37.0	-	39.3	-	30.8	-	29.6	-	39.3	-	-	
	経費を削減する	43.3	-	40.0	-	37.0	-	22.2	-	25.0	-	34.6	-	25.9	-	39.3	-	-	
	宣伝・広告を強化する	16.7	-	23.3	-	29.6	-	25.9	-	25.0	-	19.2	-	29.6	-	25.0	-	-	
	新しい事業を始める	3.3	-	3.3	-	7.4	-	7.4	-	7.1	-	3.8	-	7.4	-	-	-	-	
	店舗・設備を改装する	6.7	-	3.3	-	3.7	-	3.7	-	7.1	-	7.7	-	11.1	-	3.6	-	-	
	提携先を見つける	-	-	-	-	7.4	-	7.4	-	3.6	-	3.8	-	3.7	-	3.6	-	-	
	技術力を強化する	33.3	-	26.7	-	29.6	-	29.6	-	35.7	-	34.6	-	29.6	-	32.1	-	-	
	機械化を推進する	3.3	-	6.7	-	7.4	-	11.1	-	7.1	-	3.8	-	7.4	-	3.6	-	-	
	人材を確保する	40.0	-	46.7	-	33.3	-	33.3	-	35.7	-	30.8	-	33.3	-	32.1	-	-	
	パート化を図る	-	-	3.3	-	3.7	-	3.7	-	-	-	3.8	-	3.7	-	3.6	-	-	
	教育訓練を強化する	10.0	-	16.7	-	3.7	-	14.8	-	17.9	-	15.4	-	18.5	-	17.9	-	-	
	労働条件を改善する	-	-	3.3	-	3.7	-	-	-	10.7	-	7.7	-	11.1	-	3.6	-	-	
	不動産の有効活用を図る	-	-	-	-	-	-	-	-	-	-	-	-	-	-	-	-	-	
	その他	-	-	-	-	3.7	-	3.7	-	3.6	-	3.8	-	3.7	-	7.1	-	-	
	特になし	13.3	-	6.7	-	7.4	-	14.8	-	3.6	-	11.5	-	7.4	-	14.3	-	-	
有効回答事業所数		30		30		27		27		28		26		27		28			



卸売業

中小企業景況調査 転記表 No. 1

令和5年7月～9月期

地域名：文京区  
 中分類：業種合計

注：各項目の右側は、前期調査における予想（計画）値です。

項目	調査期		3年		4年		4年		4年		5年		5年		5年		対前期比	5年 10月～12月期	
	10月～12月期	1月～3月期	4月～6月期	7月～9月期	10月～12月期	1月～3月期	4月～6月期	7月～9月期	10月～12月期	1月～3月期	4月～6月期	7月～9月期							
業況	良い	222	240	273	259	227	182	429	238	263	350	294	158	214	118	214	143		28.6
	普通	445	520	545	371	409	682	333	28.6	47.4	35.0	47.1	57.9	64.3	64.7	50.0	64.3		50.0
	悪い	333	240	182	37.0	36.4	13.6	23.8	47.6	26.3	30.0	23.5	26.3	14.3	23.5	28.6	21.4		21.4
	D・I	-11.1	0.0	9.1	-11.1	-13.7	4.6	19.1	-23.8	0.0	5.0	5.9	-10.5	7.1	-11.7	-7.2	-7.1		7.2
	修正値	-9.7	0.5	-3.7	-13.9	0.6	5.7	19.2	-13.8	4.9	2.2	-6.3	-11.6	23.4	-11.5	-4.8	9.9	-28.2	1.3
傾向値	-4.7		-3.0		-4.0		-2.0		2.2		3.2		5.4		4.7				
売上額	増加	25.9	28.0	31.8	33.3	22.7	18.2	47.6	27.3	47.3	42.9	41.2	26.3	35.7	29.4	35.7	21.4		35.7
	変わらず	44.5	44.0	40.9	37.1	36.4	63.6	28.6	31.8	21.1	38.1	41.2	47.4	35.7	47.1	42.9	57.2		35.7
	減少	29.6	28.0	27.3	29.6	40.9	18.2	23.8	40.9	31.6	19.0	17.6	26.3	28.6	23.5	21.4	21.4		28.6
	D・I	-3.7	0.0	4.5	3.7	-18.2	0.0	23.8	-13.6	15.7	23.9	23.6	0.0	7.1	5.9	14.3	0.0		7.1
	修正値	-4.9	-0.5	-1.0	0.9	-4.7	6.3	21.0	-7.7	15.7	18.1	13.3	-1.3	22.4	8.5	11.7	12.7	-10.7	1.0
傾向値	1.9		2.7		-1.6		-1.9		4.0		8.8		14.4		16.4				
収益	増加	22.2	24.0	27.3	29.6	27.3	13.6	47.7	40.0	36.9	42.9	41.2	26.3	28.6	29.4	35.7	14.3		28.6
	変わらず	51.9	48.0	45.4	37.1	36.3	63.7	33.3	35.0	36.8	38.1	41.2	52.6	42.8	47.1	50.0	64.3		50.0
	減少	25.9	28.0	27.3	33.3	36.4	22.7	19.0	25.0	26.3	19.0	17.6	21.1	28.6	23.5	14.3	21.4		21.4
	D・I	-3.7	-4.0	0.0	-3.7	-9.1	-9.1	28.7	15.0	10.6	23.9	23.6	5.2	0.0	5.9	21.4	-7.1		7.2
	修正値	-1.5	-3.4	-4.9	-4.1	-0.3	-6.3	26.4	17.8	11.6	18.3	15.0	5.8	11.0	11.8	16.4	-0.6	5.4	1.4
傾向値	-3.1		1.4		-0.9		-0.1		5.8		10.5		14.6		14.8				
価格動向	販売価格	11.1	16.0	18.2	14.8	36.3	27.3	47.6	40.9	36.8	52.4	35.3	5.3	21.4	29.4	28.6	7.1		35.7
	修正値	11.1	9.0	14.2	12.0	42.6	27.4	34.9	43.8	32.9	37.3	34.0	8.0	30.3	29.4	20.1	13.2	-10.2	20.3
	傾向値	3.1		6.1		14.4		24.4		31.5		36.9		37.1		32.9			
	仕入価格	22.2	36.0	31.8	25.9	59.1	40.9	61.9	59.1	52.6	47.6	41.1	31.5	35.7	47.0	42.9	14.3		42.9
	修正値	17.2	28.5	31.5	21.5	58.0	43.6	52.7	58.0	47.4	38.1	43.1	30.2	38.0	46.7	37.9	18.4	-0.1	33.6
傾向値	15.9		19.6		28.4		39.0		47.6		52.5		50.8		45.5				
在庫数量	在庫数量	11.1	-8.0	0.0	3.7	9.1	-13.7	23.8	9.1	15.8	19.0	0.0	10.5	21.4	11.8	28.6	14.3		14.3
	修正値	10.8	-8.3	0.0	5.1	7.3	-10.4	24.7	6.0	13.9	14.8	4.3	10.9	19.1	15.5	25.8	12.8	6.7	11.2
資金繰り	資金繰り	7.7	-8.0	0.0	3.8	0.0	9.1	0.0	-4.6	0.0	4.8	-17.6	-5.2	-14.3	-17.6	7.2	-7.2		0.0
	修正値	7.9	-11.4	2.8	2.4	4.2	10.1	-3.5	0.5	-2.6	2.9	-13.5	-6.6	-8.4	-14.7	2.9	-0.4	11.3	-2.6
期間	売上額	14.8		4.5		-9.1		38.2		21.1		5.9		35.7		7.2			
	収益	0.0		4.5		-18.1		23.8		10.5		5.9		21.5		-7.1			
	販売価格	11.1		27.3		27.3		47.6		42.1		35.2		35.7		35.7			
雇用	残業時間	0.0	16.0	-9.1	0.0	4.5	-4.5	-4.7	0.0	-5.3	-4.8	-11.8	-5.2	0.0	0.0	7.1	7.1		0.0
	人手	-14.8	-8.0	-18.2	-18.5	-18.2	-18.2	-23.8	-18.2	-5.3	-23.8	-25.0	-5.3	-7.2	-25.0	-28.6	-7.2		-35.7
借入金	借入をした/借入の予定あり (%)	37.0	28.0	36.4	33.3	27.3	27.3	33.3	18.2	26.3	33.3	35.3	26.3	14.3	23.5	28.6	14.3		7.1
	借入しない/借入の予定なし (%)	63.0	72.0	63.6	66.7	72.7	72.7	66.7	81.8	73.7	66.7	64.7	73.7	85.7	76.5	71.4	85.7		92.9
	借入寛易度	0.0		5.2		10.6		-11.7		-5.8		-13.4		-18.2		-15.4			
有効回答事業所数		27		22		22		21		19		17		14		14			

## 卸売業

## 中小企業景況調査 転記表 No. 2

令和5年7月～9月期

地域名：文京区

中分類：業種合計

注：各項目の右側は、前期調査における予想（計画）値です。

項目	調査期	3年		4年		4年		4年		5年		5年		5年		対前期比	5年		
		10月～12月期	1月～3月期	4月～6月期	7月～9月期	10月～12月期	1月～3月期	4月～6月期	7月～9月期	10月～12月期	1月～3月期	4月～6月期	7月～9月期	10月～12月期					
設備投資動向(%)	現在の設備	0.0	0.0	-4.5	3.7	-4.8	-4.8	0.0	-9.5	0.0	-4.8	5.9	0.0	7.1	5.9	-7.1	7.1	-7.1	
	実施した・予定あり	29.6	29.2	31.8	14.8	33.3	15.8	15.0	19.0	26.3	20.0	17.6	31.6	28.6	17.6	21.4	23.1	21.4	
	専業用土地・建物	12.5	14.3	-	-	-	-	-	-	20.0	25.0	33.3	50.0	-	66.7	33.3	33.3	33.3	
	機械・設備の新・増設	25.0	28.6	14.3	25.0	-	33.3	33.3	-	20.0	50.0	-	-	-	33.3	66.7	33.3	66.7	
	機械・設備の更改	12.5	28.6	-	-	14.3	-	33.3	50.0	60.0	-	66.7	33.3	50.0	33.3	33.3	33.3	33.3	
	事務機器	62.5	71.4	57.1	75.0	28.6	33.3	66.7	25.0	20.0	25.0	33.3	16.7	50.0	-	-	33.3	-	
	車両	25.0	28.6	42.9	50.0	71.4	66.7	66.7	75.0	40.0	75.0	66.7	33.3	25.0	33.3	33.3	33.3	33.3	
	その他	-	-	-	-	-	-	-	-	20.0	-	-	16.7	-	-	-	-	-	-
	実施しない・予定なし	70.4	70.8	68.2	85.2	66.7	84.2	85.0	81.0	73.7	80.0	82.4	68.4	71.4	82.4	78.6	76.9	78.6	
	経営上の問題点(%)	売上の停滞・減少	29.6	22.7	31.8	28.6	26.3	26.3	29.4	42.9	42.9	42.9	42.9	28.6	21.4	28.6	28.6	28.6	28.6
人手不足		14.8	18.2	13.6	14.3	10.5	14.3	10.5	17.6	21.4	21.4	21.4	28.6	21.4	28.6	21.4	28.6	28.6	
同業者間の競争の激化		14.8	13.6	9.1	4.8	5.3	4.8	11.8	7.1	21.4	7.1	21.4	7.1	21.4	7.1	21.4	21.4	21.4	
輸入品との競争の激化		7.4	9.1	4.5	4.8	10.5	4.8	5.9	7.1	7.1	7.1	7.1	7.1	7.1	7.1	7.1	7.1	7.1	
流通経路の変化による競争の激化		3.7	4.5	4.5	9.5	5.3	5.3	5.9	7.1	7.1	7.1	7.1	7.1	7.1	7.1	7.1	7.1	7.1	
合理化の不足		-	4.5	-	-	-	-	-	-	-	-	-	-	-	7.1	-	-	-	
小口注文・多頻度配送の増加		3.7	-	4.5	4.8	10.5	4.8	11.8	-	-	-	-	-	-	-	-	-	-	
利幅の縮小		14.8	9.1	13.6	19.0	15.8	19.0	11.8	21.4	21.4	21.4	21.4	21.4	21.4	21.4	21.4	21.4	21.4	
取扱商品の膨張化		-	4.5	-	-	5.3	-	-	-	-	-	-	-	-	-	-	-	-	
販売商品の不足		22.2	18.2	22.7	9.5	5.3	5.3	11.8	14.3	14.3	14.3	14.3	14.3	14.3	14.3	14.3	14.3	14.3	
販売納入先からの値下げ要請		7.4	4.5	9.1	14.3	5.3	5.3	11.8	7.1	7.1	7.1	7.1	7.1	7.1	7.1	7.1	7.1	7.1	
仕入先からの値上げ要請		25.9	22.7	36.4	19.0	15.8	15.8	17.6	14.3	14.3	14.3	14.3	14.3	14.3	14.3	14.3	14.3	14.3	
人件費の増加		3.7	-	4.5	14.3	10.5	14.3	5.9	21.4	21.4	21.4	21.4	21.4	21.4	21.4	21.4	21.4	21.4	
人件費以外の経費の増加		7.4	4.5	9.1	-	5.3	-	-	-	-	-	-	-	-	7.1	-	-	-	
取引先の減少		3.7	-	-	-	5.3	-	5.9	7.1	7.1	7.1	7.1	7.1	7.1	7.1	7.1	7.1	7.1	
店舗の狭小・老朽化		3.7	4.5	-	-	-	-	-	-	-	-	-	-	-	7.1	-	-	-	
代金回収の悪化		3.7	-	-	-	-	-	-	-	-	-	-	-	-	-	-	-	-	
店舗の高騰		-	-	-	-	-	-	-	-	-	-	-	-	-	-	-	-	-	
駐車場の確保		-	-	-	-	-	-	-	-	-	-	-	-	-	-	-	-	-	
天候の不順		-	-	-	-	-	-	-	-	-	-	-	-	-	-	-	-	-	
地産産業の衰退		3.7	-	-	-	-	-	-	-	-	-	-	-	-	-	-	-	-	
高齢シフトの移動		11.1	18.2	27.3	23.8	31.6	23.5	23.5	21.4	14.3	14.3	14.3	14.3	14.3	14.3	14.3	14.3	14.3	
大手企業・工場への縮小・撤退	-	-	-	-	-	-	5.9	-	-	-	-	-	-	-	-	-	-		
その他	-	-	-	-	-	-	-	-	-	-	-	-	-	-	-	-	-		
問題なし	22.2	18.2	18.2	23.8	21.1	23.5	23.5	14.3	14.3	14.3	14.3	14.3	14.3	14.3	14.3	14.3	14.3		
重点経営施策(%)	販路を広げる	40.7	40.9	31.8	42.9	42.1	35.3	42.9	35.7	35.7	35.7	35.7	50.0	50.0	50.0	50.0	50.0	50.0	
	経費を削減する	48.1	40.9	45.5	47.6	36.8	41.2	42.9	50.0	50.0	50.0	50.0	50.0	50.0	50.0	50.0	50.0	50.0	
	品揃えを充実する	14.8	22.7	9.1	9.5	10.5	23.5	14.3	14.3	14.3	14.3	14.3	14.3	14.3	14.3	14.3	14.3	14.3	
	情報力を強化する	18.5	22.7	18.2	9.5	21.1	17.6	14.3	21.4	21.4	21.4	21.4	21.4	21.4	21.4	21.4	21.4	21.4	
	新しい事業を始める	7.4	-	-	4.8	10.5	5.9	7.1	-	-	-	-	-	-	-	-	-	-	
	提携先を見つめる	3.7	9.1	9.1	4.8	5.3	11.8	-	-	-	-	-	-	-	-	-	-	-	
	機械化を推進する	3.7	4.5	9.1	-	-	-	-	-	-	-	-	-	-	-	-	-	-	
	人材を確保する	11.1	22.7	18.2	14.3	26.3	17.6	14.3	21.4	21.4	21.4	21.4	21.4	21.4	21.4	21.4	21.4	21.4	
	パート化を図る	-	-	-	-	-	-	-	-	-	-	-	-	-	-	-	-	-	
	教育訓練を強化する	3.7	9.1	-	14.3	-	5.9	7.1	7.1	7.1	7.1	7.1	7.1	7.1	7.1	7.1	7.1	7.1	
	流通経路の見直しをする	3.7	4.5	9.1	4.8	-	-	-	-	-	-	-	-	-	7.1	-	-	-	
	取引先を支援する	3.7	4.5	4.5	4.8	5.3	-	-	7.1	7.1	7.1	7.1	7.1	7.1	7.1	7.1	7.1	7.1	
	輸入品の取扱いを増やす	3.7	-	4.5	4.8	10.5	-	-	-	-	-	-	-	-	-	-	-	-	
	労働条件を改善する	3.7	-	-	-	-	-	-	-	-	-	-	-	-	-	-	-	-	
	不動産の有効活用を図る	-	-	-	-	-	-	-	-	-	-	-	-	-	-	-	-	-	
	その他	3.7	-	-	-	-	-	-	-	-	-	-	-	-	-	-	-	-	
特になし	18.5	13.6	27.3	28.6	26.3	29.4	21.4	7.1	7.1	7.1	7.1	7.1	7.1	7.1	7.1	7.1	7.1		
有効回答事業所数		27	22	22	21	19	17	14	14	14	14	14	14	14	14	14	14	14	

不動産業

中小企業景況調査 転記表 No. 1

令和5年7月～9月期

地域名：文京区  
中分類：業種合計

注：各項目の右側は、前期調査における予想（計画）値です。

項目	調査期		3年		4年		4年		4年		5年		5年		5年		対 前期比	5年 10月～12月期	
	10月～12月期	1月～3月期	4月～6月期	7月～9月期	10月～12月期	1月～3月期	4月～6月期	7月～9月期	10月～12月期	1月～3月期	4月～6月期	7月～9月期	10月～12月期						
業況	良い	14.3	12.5	7.1	7.1	30.8	21.4	16.7	23.1	25.0	16.7	30.8	8.3	35.7	23.1	36.4	21.4	27.3	
	普通	71.4	68.7	64.3	71.5	53.8	50.0	66.6	61.5	50.0	66.6	46.1	66.7	57.2	61.5	54.5	64.3	63.6	
	悪い	14.3	18.8	28.6	21.4	15.4	28.6	16.7	15.4	25.0	16.7	23.1	25.0	7.1	15.4	9.1	14.3	9.1	
	D・I	0.0	-6.3	-21.5	-14.3	15.4	-7.2	0.0	7.7	0.0	0.0	7.7	-16.7	28.6	7.7	27.3	7.1	18.2	
	修正値	-0.1	-4.3	-21.2	-19.3	17.3	-4.5	-0.4	12.0	0.3	-0.4	10.1	-20.2	23.4	10.8	25.5	9.1	2.1	15.1
	傾向値	-4.8		-2.7		-2.5		-1.5		-1.5		2.1		7.4		12.5			
売上額	増加	35.7	31.3	7.1	28.6	23.1	28.6	8.3	15.4	33.3	16.7	30.8	25.0	35.7	23.1	36.4	21.4	27.3	
	変わらず	28.6	56.2	64.3	42.8	61.5	64.3	66.7	69.2	58.4	66.6	46.1	50.0	57.2	61.5	63.6	64.3	72.7	
	減少	35.7	12.5	28.6	28.6	15.4	7.1	25.0	15.4	8.3	16.7	23.1	25.0	7.1	15.4	-	14.3	-	
	D・I	0.0	18.8	-21.5	0.0	7.7	21.5	-16.7	0.0	25.0	0.0	7.7	0.0	28.6	7.7	36.4	7.1	27.3	
	修正値	-7.8	16.5	-19.6	-7.8	16.2	28.8	-14.1	7.4	12.3	-1.4	12.7	-5.1	26.8	11.4	37.5	11.3	10.7	21.8
	傾向値	-10.6		-8.5		-5.4		-5.5		-4.5		2.3		8.5		17.8			
収益	増加	28.6	12.5	7.1	28.6	23.1	21.4	16.7	15.4	25.0	16.7	30.8	16.7	35.7	23.1	27.3	21.4	27.3	
	変わらず	42.8	75.0	71.5	57.1	69.2	71.5	66.6	76.9	58.3	66.6	53.8	58.3	64.3	69.2	72.7	71.5	72.7	
	減少	28.6	12.5	21.4	14.3	7.7	7.1	16.7	7.7	16.7	16.7	15.4	25.0	-	7.7	-	7.1	-	
	D・I	0.0	0.0	-14.3	14.3	15.4	14.3	0.0	7.7	8.3	0.0	15.4	-8.3	35.7	15.4	27.3	14.3	27.3	
	修正値	-5.9	-0.2	-15.7	2.1	23.4	20.4	3.0	14.8	2.9	1.7	13.1	-16.6	33.8	16.3	28.5	18.6	-5.3	25.4
	傾向値	3.1		2.3		2.4		1.8		1.3		6.1		12.3		18.3			
価格動向	販売価格	35.8	12.5	42.9	21.5	30.8	42.9	41.7	15.4	25.0	41.7	46.1	8.3	50.0	38.5	27.3	28.6	27.3	
	修正値	26.7	11.8	40.2	13.9	33.5	44.6	40.7	16.9	21.0	37.4	44.1	6.4	52.0	37.1	28.5	33.4	-23.5	24.7
	傾向値	10.1		20.0		29.2		34.9		36.5		35.5		38.3		38.9			
	仕入価格	35.8	18.7	42.9	28.6	38.4	28.6	41.7	23.1	33.3	41.7	53.8	16.7	57.1	30.8	27.3	42.9	27.3	
	修正値	28.6	12.9	43.5	22.0	45.7	35.4	36.5	27.4	28.0	32.8	51.4	12.9	60.1	36.5	27.6	47.2	-32.5	20.8
	傾向値	21.9		27.0		34.2		38.4		39.4		40.4		44.1		44.7			
在庫・繰り	在庫数量	-21.5	-18.7	-38.5	-21.5	-23.1	-23.1	0.0	-23.1	-16.7	0.0	-38.5	-16.7	-21.4	-30.8	-18.2	-21.4	-18.2	
	修正値	-22.6	-13.7	-37.6	-23.9	-21.0	-24.5	-0.4	-19.8	-16.4	1.6	-34.3	-17.1	-20.8	-29.3	-21.2	-18.9	-0.4	-20.2
	資金繰り	-7.1	0.0	-7.1	-7.1	-15.4	-7.1	-8.3	-15.4	0.0	-8.3	0.0	-8.3	-7.2	-15.4	0.0	-21.4	0.0	
修正値	-6.9	-3.0	-6.7	-7.6	-11.8	-3.7	-9.5	-11.5	-0.2	-10.8	-0.1	-8.7	-3.4	-13.2	-1.3	-15.4	2.1	-3.3	
期前年比	売上額	0.0		-21.5		23.1		8.4		16.7		15.4		7.2		18.2			
	収益	7.2		-14.3		23.1		8.4		8.3		15.4		7.2		18.2			
雇用	残業時間	-7.2	-12.5	-14.3	0.0	0.0	-7.1	-16.7	0.0	0.0	0.0	15.4	-8.4	7.2	-7.7	-9.1	-14.3	-9.1	
	人手	-7.2	-6.6	0.0	-14.3	-15.4	-7.2	-8.3	-7.7	-25.0	0.0	-23.1	-25.0	-28.6	-15.4	-9.1	-14.3	-18.2	
借入金	借入をしない/借入の予定あり (%)	38.5	43.8	28.6	35.7	23.1	28.6	27.3	23.1	25.0	33.3	27.3	16.7	42.9	27.3	36.4	46.2	27.3	
	借入をしない/借入の予定なし (%)	61.5	56.2	71.4	64.3	76.9	71.4	72.7	76.9	75.0	66.7	72.7	83.3	57.1	72.7	63.6	53.8	72.7	
借入難易度	15.4		0.0		-16.7		0.0		-30.0		-8.4		8.4		-20.0				
有効回答事業所数		14		14		13		12		12		13		14		11			

不動産業

中小企業景況調査 転記表 No. 2

令和5年7月～9月期

地域名：文京区

中分類：業種合計

注：各項目の右側は、前期調査における予想（計画）値です。

項目	調査期	3年		4年		4年		4年		5年		5年		対 前期比	5年	
		10月～12月期		1月～3月期		4月～6月期		7月～9月期		10月～12月期		1月～3月期			4月～6月期	
経営上の 問題点 (%)	売上の停滞・減少	21.4	7.1	7.7	8.3	8.3	23.1	14.3	9.1							
	人手不足	14.3	7.1	7.7	-	8.3	15.4	28.6	9.1							
	大手企業との競争の激化	7.1	14.3	7.7	16.7	25.0	15.4	21.4	9.1							
	同業者間の競争の激化	14.3	21.4	30.8	8.3	16.7	23.1	21.4	18.2							
	利益の縮小	14.3	21.4	15.4	8.3	8.3	7.7	7.1	18.2							
	商品物件の不足	7.1	14.3	23.1	50.0	33.3	38.5	35.7	36.4							
	商品物件の高値	28.6	42.9	30.8	33.3	16.7	30.8	28.6	27.3							
	人件費の増加	-	-	-	-	-	-	7.1	9.1							
	人件費以外の経費の増加	-	7.1	7.7	8.3	8.3	-	7.1	-							
	代金回収の悪化	-	-	-	-	-	-	7.7	-							
	その他	-	-	-	-	-	-	-	-							
問題なし	50.0	35.7	38.5	33.3	33.3	23.1	28.6	27.3								
重点 経営 施策 (%)	販路を広げる	28.6	35.7	23.1	25.0	25.0	38.5	28.6	27.3							
	経費を削減する	21.4	14.3	15.4	33.3	16.7	23.1	21.4	18.2							
	宣伝・広告を強化する	28.6	7.1	15.4	8.3	16.7	-	28.6	27.3							
	情報力を強化する	35.7	35.7	46.2	16.7	33.3	30.8	57.1	54.5							
	新しい事業を始める	7.1	-	7.7	-	-	-	-	-							
	提携先を見つける	7.1	14.3	-	-	8.3	7.7	14.3	9.1							
	機械化を推進する	-	-	-	-	-	-	-	-							
	人材を確保する	7.1	7.1	7.7	8.3	16.7	23.1	21.4	18.2							
	パート化を図る	-	-	-	-	-	-	-	-							
	教育訓練を強化する	7.1	14.3	-	-	-	7.7	-	-							
	労働条件を改善する	-	7.1	-	-	-	-	-	-							
不動産の有効活用を図る	-	14.3	-	-	-	-	7.1	9.1								
その他	-	-	-	-	-	-	-	-								
特になし	35.7	21.4	46.2	41.7	50.0	38.5	21.4	18.2								
有効回答事業所数		14	14	13	12	12	13	14	11							

# 特別調査

## 「中小企業の将来を見据えた事業承継について」

### 本調査結果の特徴

- ① **社長（代表者）の年齢階層**については、「70歳代以上」との回答は全業種では27.8%で1位、「50歳代」との回答は27.1%で2位となっている。となっている。特に、製造業では「70歳代以上」との回答は41.5%となっており、社長（代表者）の高齢化が課題となっている。**後継者については**、「後継者はすでに決まっている」との回答は全業種では20.3%にとどまっており、「後継者が見当たらない」、「まだ考えていない」と回答した合計は、全業種で50%弱を占めており、中小企業にとって事業承継が喫緊の課題であることが分かる。
- ② **現時点における事業承継の考え方**については、「子供（娘婿などを含む）に承継」、「その他の同族者（兄弟、親戚などに承継）」と答えた同族承継が全業種では30.1%を占めている。最近話題になっている「M&A（第三者への事業承継）」に対する回答は、全業種で2.3%にとどまっており、中小企業にとってM&A方式はあまり考えられていないか、知られていないことが分かる。
- ③ **事業承継に関する問題**については、全業種で「事業の将来性」が39.3%で1位、「後継者の力量」が24.4%で2位、「後継者の選定・確保」が20.7%で3位となっている。「借入金・個人保証の引継ぎ」については、「建設業（50%）」で回答する比率が高い。
- ④ **事業承継を進めていく上で信用金庫に期待していること、あるいは今後期待したいこと**については、全業種では「個別相談」が18.8%で1位、「後継者教育・セミナー」が12.0%で2位、「事業承継前後の個人保証・担保への対応」が9.0%で3位となっている。一方、「特になし」との回答は全業種で38.3%となっており、信用金庫に期待をもっていない企業もみられる。
- ⑤ **M&A（第三者への事業承継）」に関する認識**については、全業種では「従業員の雇用が確保できる」が26.9%で1位、「事業拡大戦略の一つである」が18.7%で2位、「事業を最適な先に譲渡できる」が17.2%で3位となっている。一方、「よくわからない」との回答も全業種で29.1%みられるため、M&Aに関する中小企業への情報提供も必要と思われる。

### （特別調査データ）

【問1】貴社の社長（代表者）の年齢階層はいずれに属しますか。次の1～5の中から1つ選んでお答えください。また、貴社の後継者問題について最も当てはまるものを6～0の中から1つ選んでお答えください。

単位：%

項目	全体	製造業	卸売業	小売業	サービス業	建設業	不動産業
【社長の年齢階層】							
1. 20歳代、30歳代	4.5	-	14.3	8.7	-	16.7	10.0
2. 40歳代	14.3	7.5	28.6	21.7	11.1	16.7	20.0
3. 50歳代	27.1	26.4	21.4	30.4	33.3	33.3	10.0
4. 60歳代	25.6	24.5	21.4	26.1	29.6	16.7	30.0
5. 70歳代以上	27.8	41.5	14.3	13.0	22.2	16.7	30.0
【後継者について】							
6. 後継者はすでに決まっている	20.3	24.5	21.4	13.0	18.5	16.7	20.0
7. 後継者候補はあるが、まだ決まっていない	21.1	18.9	35.7	17.4	22.2	16.7	20.0
8. 後継者候補が見当たらない	15.0	17.0	7.1	13.0	18.5	16.7	10.0
9. まだ考えていない	34.6	28.3	35.7	43.5	37.0	50.0	30.0
10. 後継者は必要ない（事業譲渡希望、廃業予定等）	7.5	9.4	-	13.0	-	-	20.0

【問2】貴社の現時点における事業承継の考え方について最も当てはまるものを、次の1～0の中から1つ選んでお答えください。

単位：％

項目	全体	製造業	卸売業	小売業	サービス業	建設業	不動産業
1. 子供（娘婿などを含む）に承継	27.1	33.3	7.7	27.3	25.9	16.7	27.3
2. その他の同族者（兄弟、親戚など）に承継	3.0	1.9	15.4	-	-	16.7	-
3. 非同族の役員、従業員に承継	15.8	13.0	38.5	-	22.2	16.7	18.2
4. 非同族の社外人材に承継	2.3	-	-	13.6	-	-	-
5. M&A（第三者への事業承継）等	2.3	3.7	-	-	3.7	-	-
6. 忙しくて考える余裕がない	6.8	7.4	-	-	11.1	33.3	-
7. 何から手をつけていいかわからない	6.0	3.7	7.7	4.5	11.1	-	9.1
8. 身近に相談相手がいない	-	-	-	-	-	-	-
9. 現時点で考えるつもりはない	24.8	25.9	23.1	31.8	22.2	16.7	18.2
0. 現在の事業を継続するつもりがない	12.0	11.1	7.7	22.7	3.7	-	27.3

【問3】貴社では事業承継を行おうとする際に、どのようなことが問題になると考えられますか。次の1～0の中から3つ以内で選んでお答えください。

単位：％

項目	全体	製造業	卸売業	小売業	サービス業	建設業	不動産業
1. 事業の将来性	39.3	48.1	42.9	26.1	37.0	50.0	18.2
2. 取引先との信頼関係の維持	18.5	16.7	14.3	-	37.0	16.7	27.3
3. 後継者の力量	24.4	22.2	35.7	13.0	29.6	33.3	27.3
4. 候補者の選定・確保	20.7	18.5	14.3	21.7	18.5	50.0	27.3
5. 従業員の雇用維持	11.1	13.0	14.3	4.3	14.8	-	9.1
6. 従業員の理解	5.9	3.7	-	4.3	14.8	16.7	-
7. 譲渡金額	3.0	3.7	-	4.3	3.7	-	-
8. 借入金・個人資産の引継ぎ	15.6	24.1	7.1	4.3	11.1	50.0	-
9. 個人資産の取扱い・相続税等の税金対策	7.4	11.1	7.1	4.3	-	-	18.2
0. 特になし	25.9	24.1	21.4	43.5	18.5	-	36.4

【問4】中小企業が円滑に事業承継を進めていく上で、信用金庫には何を期待しますか。信用金庫に対して期待していること、もしくは今後期待したいことについて、最も当てはまるものを次の1～0の中から1つ選んでお答えください。

単位：％

項目	全体	製造業	卸売業	小売業	サービス業	建設業	不動産業
1. 後継者教育・セミナー等	12.0	7.5	23.1	4.3	18.5	16.7	18.2
2. 個別相談	18.8	15.1	15.4	26.1	18.5	16.7	27.3
3. 専門家（税理士等）の紹介	3.8	3.8	7.7	4.3	3.7	-	-
4. 事業譲渡先の紹介	0.8	-	-	-	3.7	-	-
5. 事業承継前後の個人保証・担保への対応	9.0	9.4	15.4	8.7	7.4	16.7	-
6. 早期の事業承継の準備への助言等	7.5	3.8	7.7	4.3	18.5	16.7	-
7. 承継後の事業計画策定への助言等	1.5	3.8	-	-	-	-	-
8. 自社の問題であるため自社で解決	4.5	5.7	7.7	4.3	-	-	9.1
9. 特になし	38.3	45.3	23.1	47.8	29.6	33.3	27.3
0. その他（ ）	3.8	5.7	-	-	-	-	18.2

【問5】近年、中小企業におけるM&A（第三者への事業譲渡）が話題になっていますが、M&Aについてどのような認識を持っていますか。下記の1～0の中から3つ以内で選んでお答えください。

単位：%

項目	全体	製造業	卸売業	小売業	サービス業	建設業	不動産業
1. 事業を最適な先に譲渡できる	17.2	13.2	14.3	8.7	33.3	-	27.3
2. 従業員の雇用を維持できる	26.9	22.6	14.3	17.4	33.3	100.0	27.3
3. 取引関係を維持できる	11.2	11.3	-	4.3	14.8	33.3	18.2
4. 事業拡大戦略の1つである	18.7	13.2	42.9	4.3	25.9	33.3	18.2
5. 乗っ取りなど負のイメージがある	6.0	5.7	-	13.0	3.7	16.7	-
6. 中小企業にはなじまない	14.2	17.0	-	13.0	14.8	-	27.3
7. 従業員の雇用維持に不安がある	12.7	18.9	14.3	4.3	14.8	-	-
8. 専門家の支援が必要なものである	14.9	18.9	14.3	8.7	14.8	-	18.2
9. その他（ ）	-	-	-	-	-	-	-
0. よくわからない	29.1	28.3	21.4	43.5	22.2	-	45.5

## 調査の概要

1、調査時期 令和5年9月中旬

2、調査方法 面接聴取調査

3、調査の対象と回収状況

	調査対象事業所数	有効回答事業所数
製造業	72	54
卸売業	22	14
小売業	27	23
サービス業	31	28
建設業	11	6
不動産業	14	11
合計	177	136

※新型コロナウイルス感染拡大にともない、調査にご協力いただけない事業所が多数生じていることから、「調査対象事業所数」及び「未集計事業所数」は把握不能となっております。

4、未集計事業所数

	倒産・廃業	事業転換	移転	不在が続く	調査拒否	取引解消	休業	その他	合計
				41					41
製造業				18					18
卸売業				8					8
小売業				4					4
サービス業				3					3
建設業				5					5
不動産業				3					3